

**Свеч
православной
культуры
Андрей
Рублев**

**Автор презентации – Шкуренко
Н. студентка ЧГПУ
3курс МХК 2018г.**

Биография Андрея Рублева



**Андрей Рублев. С
манускрипта XVI в.**

Андрей Рублев – имя, ставшее символом Святой Руси, символом непостижимого древнерусского искусства, символом великого русского человека.

- Дата рождения Андрея Рублева неизвестна и высчитывается приблизительно по году его кончины. Год смерти — 1430-й — предположительно определили по надписи на надгробной плите.
Скорее всего, родился Андрей в Московском княжестве (по другим сведениям в гНовгороде) около 1340/1350 гг.
- Воспитывался в семье потомственных иконописцев.
- Принял монашеский постриг в Троице-Сергиевом монастыре при Никоне Радонежском.

Творчество Андрея Рублева



Благовещенский собор — православный храм в честь Благовещения Богородицы, расположенный на Соборной площади Московского Кремля.

- Творчество Рублёва сложилось на почве художественных традиций Московского княжества;
- он был хорошо знаком также с византийским и южнославянским художественным опытом.
- Первое упоминание об Андрее в летописи появилось только в 1405 году, свидетельствующее о том что Феофаном Греком, Прохором-старцем и чернецом

«Преображение Господне»

(Благовещенский собор Московского Кремля)



В «Преображении» очень тонко, ассоциативно Андреем передан образ летней природы в день самого праздника. Это прозрение значения праздника в образах самой природы - черта национальная русская. Преображение Русской орно входит в число икон, где художник наиболее полно выразил свое отношение к человеку, к возможности приобщения его к высшему бытию.

Успенский собор во Владимире



Второй раз в летописи об Андрее упоминается в 1408 году, когда он делал росписи с Даниилом Чёрным в Успенском соборе во Владимире.



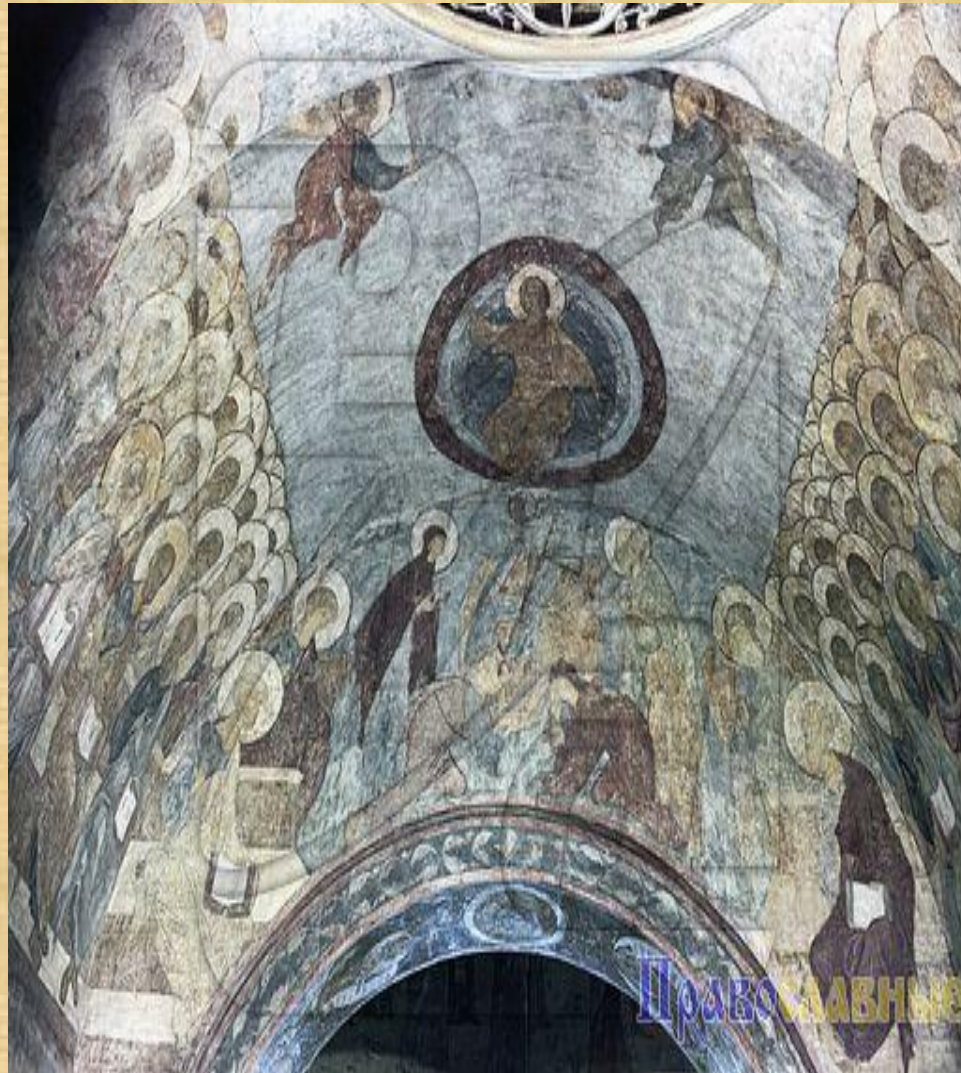
Мемориальная доска на соборе

Лик Богоматери Елеусы Владимирской Успенского собора во Владимире(около 1408г)



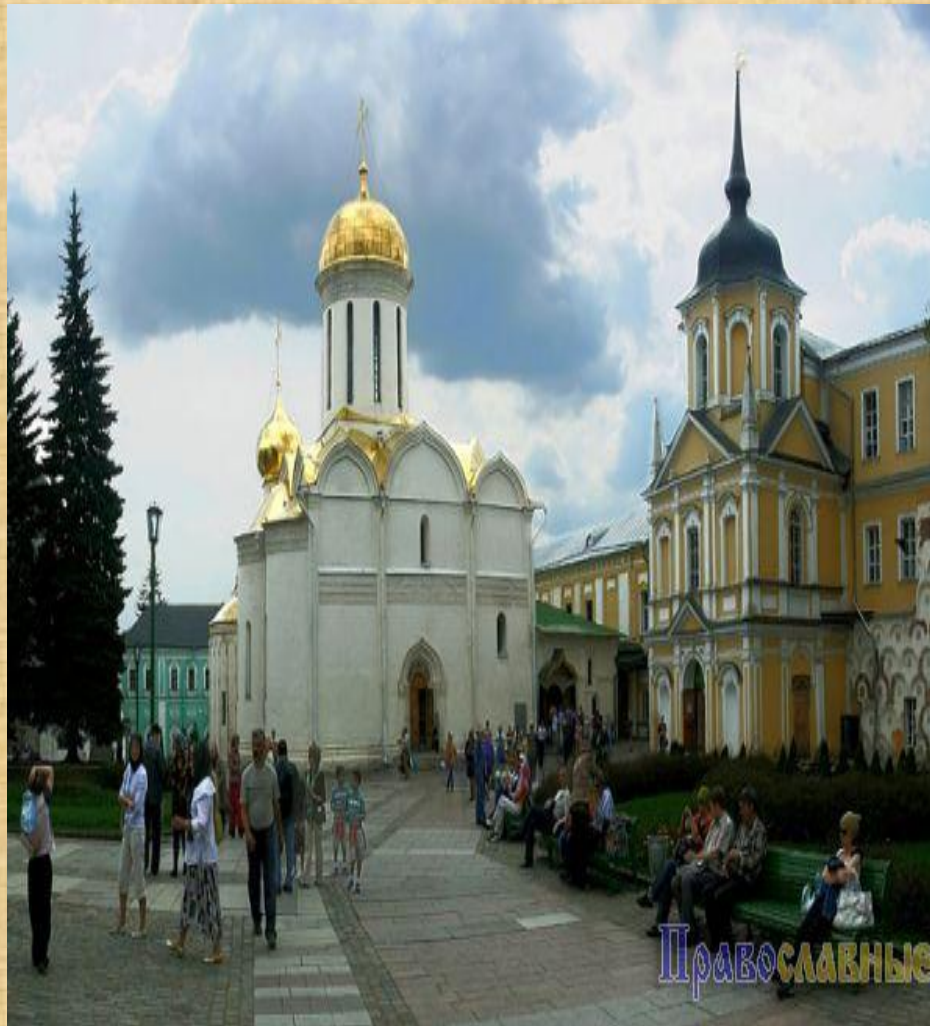
В 1395 г. Русь подверглась новому нашествию — на этот раз на нее обрушились полчища Тамерлана. Несмотря на готовность великого князя Василия Дмитриевича дать отпор врагу, шансов на победу было очень мало ввиду колоссального численного превосходства войск противника. Оставалась одна надежда на заступничество Божией Матери. В Москву из Владимира была принесена чудотворная икона Божией Матери. Весь народ во главе с митрополитом Киприаном вышел встречать святую икону на место, где впоследствии в память этого события был основан Сретенский монастырь. Церковь призвала всех к молитве. Произошло чудо... Дойдя до Ельца, Тамерлан повернул обратно. Вскоре после этого святой Андрей написал копию с образа Божией Матери Владимирской по благословению митрополита Киприана.

Фреска «Страшный суд» Успенского собора во Владимире



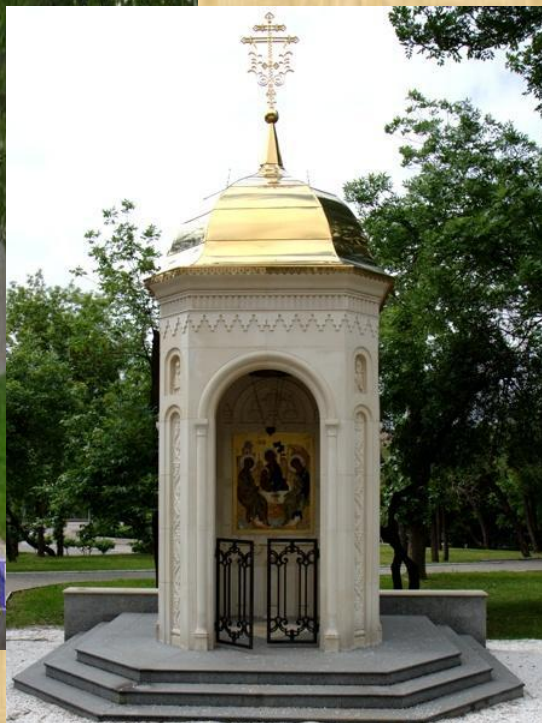
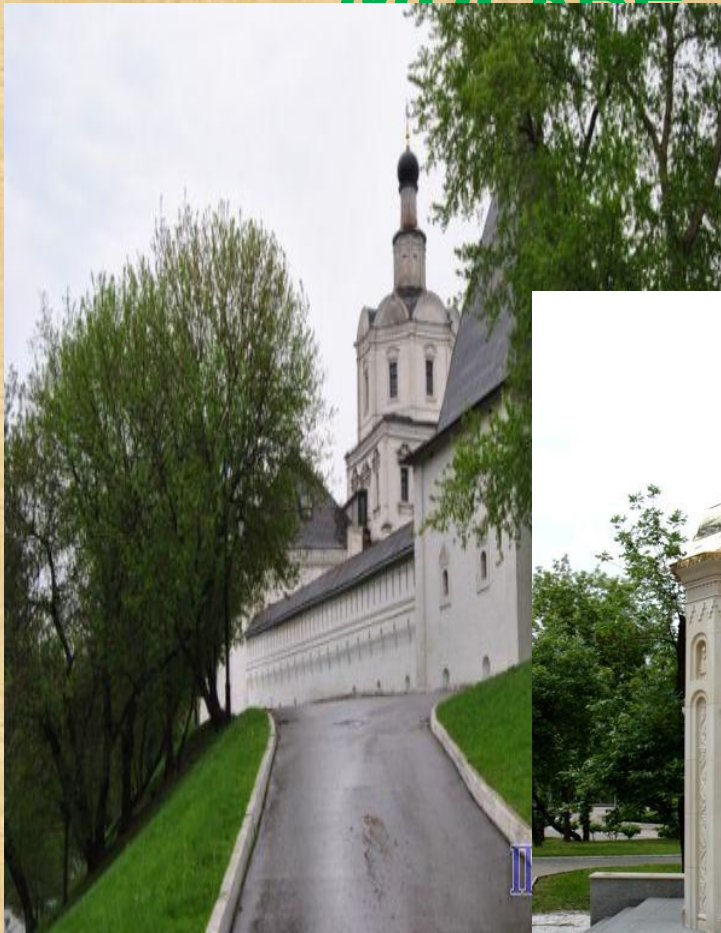
Самое большое количество фресок Андрея Рублева находится в Успенском соборе. Сохранились и раскрыты фрески Андрея Рублева в основном на тему "Страшного суда", выполненные в 1408 г. Время национального подъема определило новизну творчества художника. Андрей Рублев отказывается от византийской суровости и аскетизма и дает толкование смысла Страшного суда как суда праведного. Образы апостолов, ангелов и праведников полны мягкости, их лики похожи на лица простых русских людей. Отличаются новизной и

Троицкий собор Троице-Сергиевой лавры



В отдалении от Андроникова монастыря, в лесах диких и огромных, находилась Троице-Сергиева лавра, где Рублев провел юные годы, где, по-видимому, прошла большая часть его жизни. Рублев застал лавру в самом расцвете, при игумене Никоне, и там научился искусству живописи. Величавая природа вокруг Троицкого монастыря производила на художника сильное впечатление. В 1420 годах Андрей с Даниилом Чёрным руководил работами в Троицком соборе Троице-Сергиева монастыря. Эти росписи не

Андроников монастырь в Москве



*Беседка в Андрониковом
монастыре с иконой «ТРОИЦА»*

Андрей Рублев был иноком монастыря, принимал участие в создании настенных фресок и его строительстве, здесь же был погребен. Памятник установлен в 1985 году, скульптор Олег Комов.

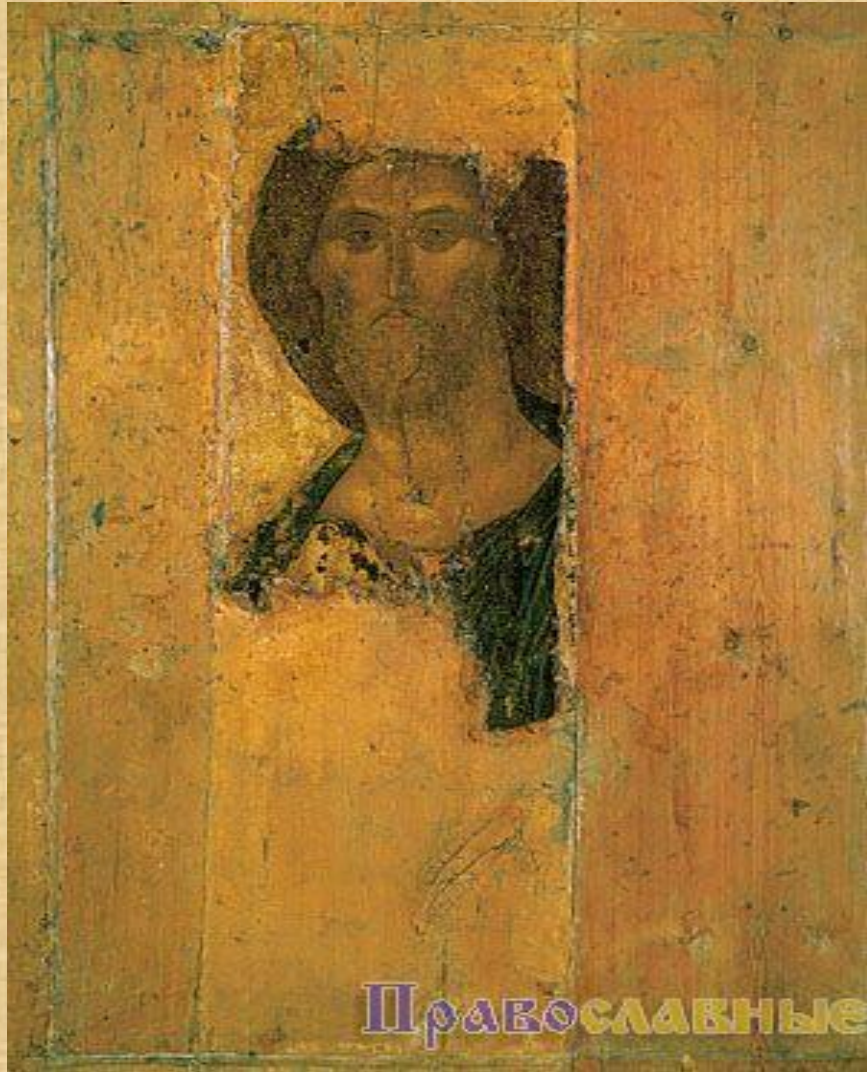


Спасский собор Андроникова монастыря



- На территории Андроникова монастыря открыт и действует Центральный музей древнерусской культуры и искусства имени Андрея Рублева.

Святые иконы Рублева

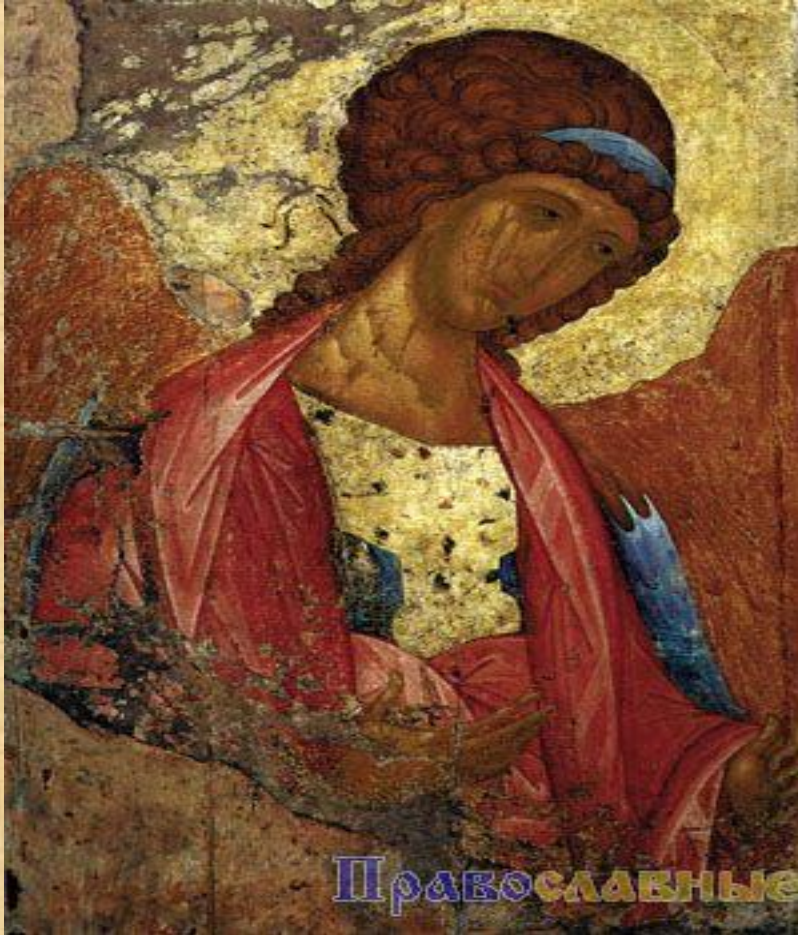


- **Спас Рублева (1410г)**- произведение, оказавшее огромное влияние на современников художника, и на все последующие поколения русских людей.
- Он жив, открыт, величествен, и одновременно в нем ощущается мягкость соответственно славянскому типу, он имеет некрупные черты лица, обрамленного русой шелковистой бородкой.
- Рублев изобразил Спасителя не как грозного, беспощадного Судью, а как

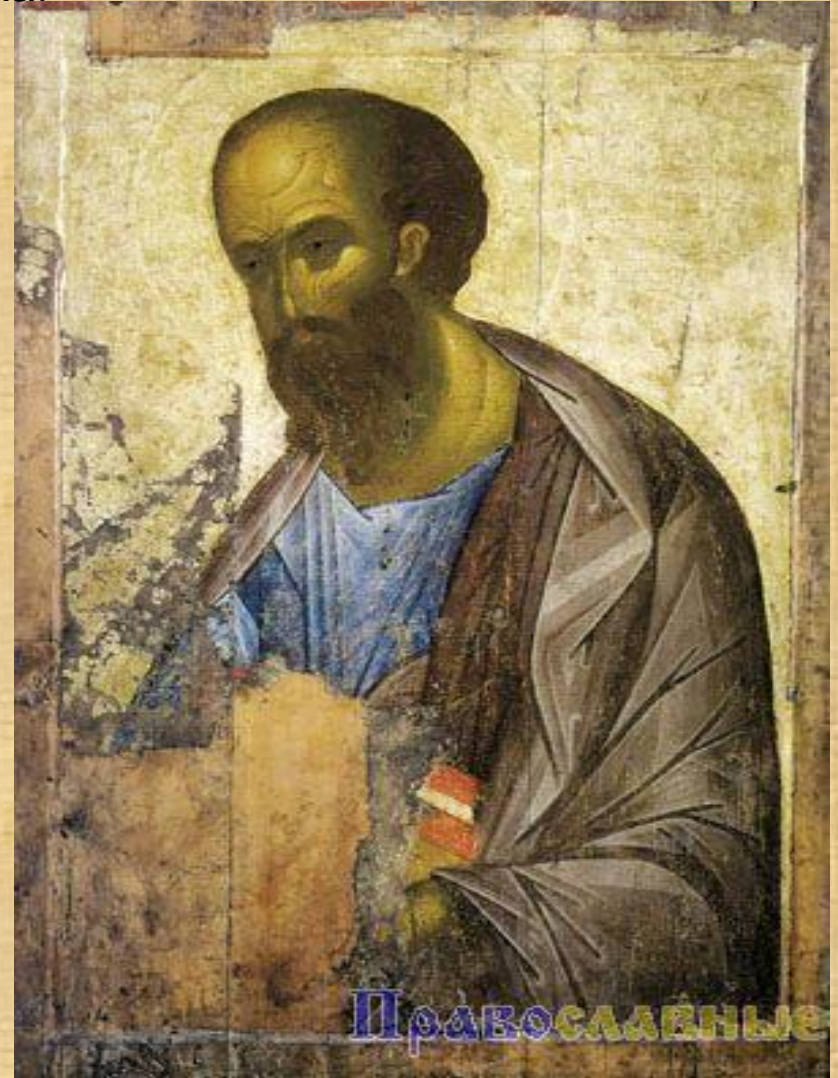
«Архангел Михаил» и «Апостол Павел»

Икона обнаружена в 1918 году
вблизи Успенского собора на
Городке в Звенигороде экспедицией

(из Звенигородского чина). Начало XV
века.



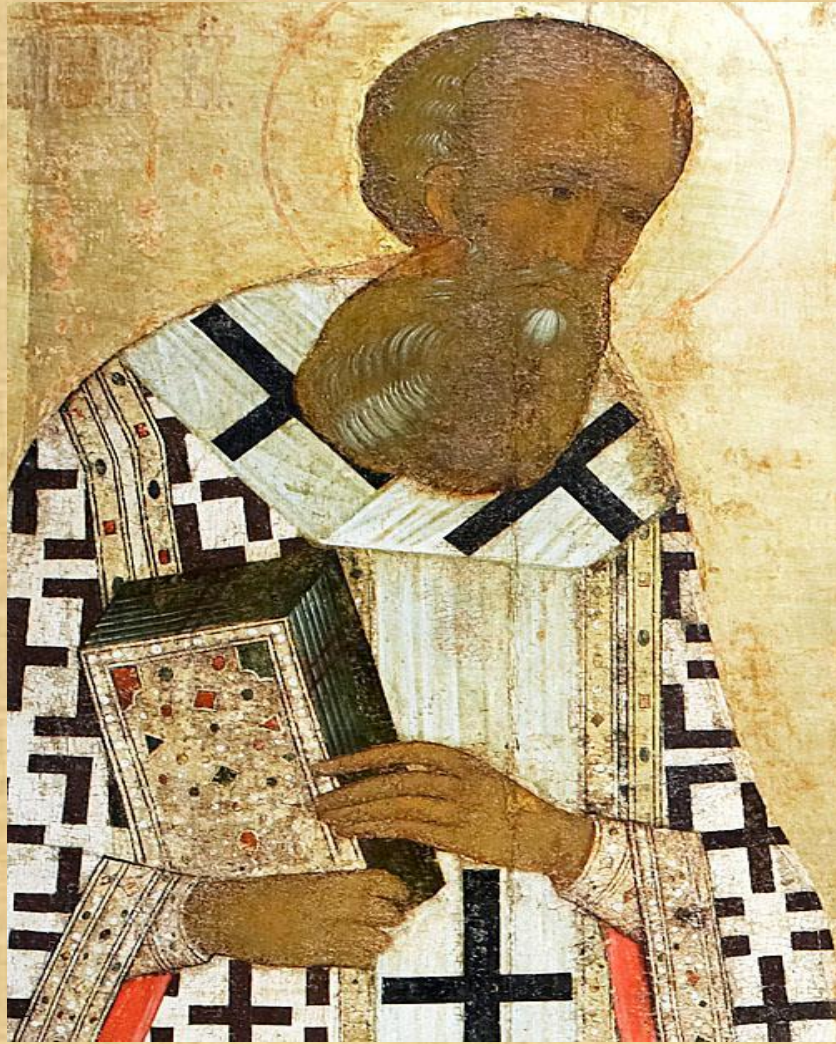
Третьяковская галерея, Москва
1410 - 1420-ые



«Благовещение» и «Воскресение»



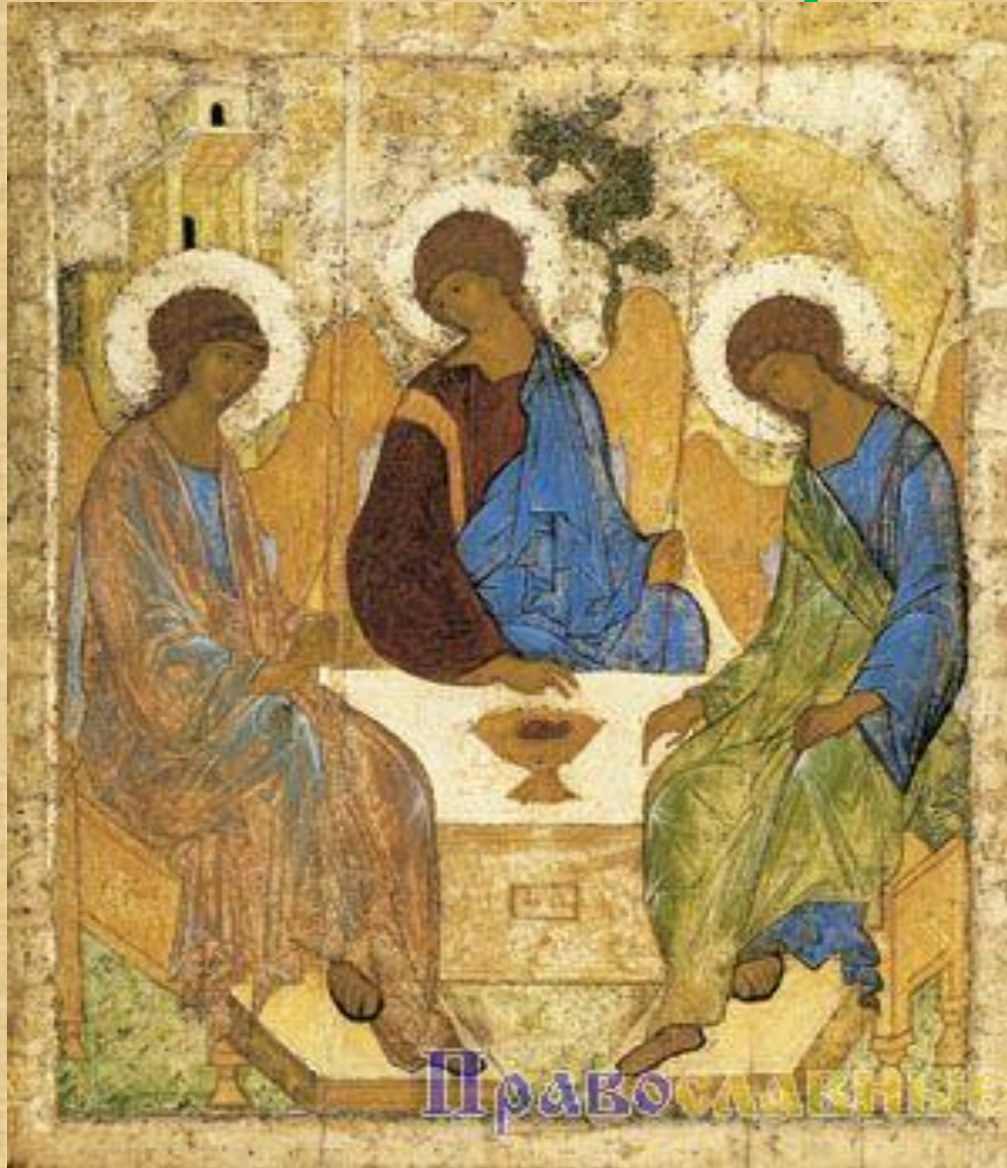
Святитель Иоанн Златоуст



Иоанн Предтеча. Художник круга
Андрея Рублева. Около 1420. Из Николо-
Песношского монастыря под
Дмитровом.



Шедевр Андрея Рублева – «Троица»



В память о Сергии Радонежском, одного из идейных вдохновителей Куликовской битвы, деятельность которого всячески способствовала прекращению междоусобиц и объединению русских князей в борьбе с татарами, создал Рублев шедевр -

«Троица»



- В конце XIV — начале XV века (около 1412 г.) Рублёв создал икону «Живоначальная Троица» (в настоящее время хранится в Третьяковской галерее). Традиционный библейский сюжет Рублёв наполнил глубоким богословским содержанием
- Трое прекрасных юношей сидят за столом. .. Вокруг головы у каждого — сияние. За плечами — крылья. Это ангелы. Они сидят молча и неподвижно. Трудно передать словами те чувства, которые выражают их лица, руки, наклон головы.
- Они сидят по разные стороны стола и даже не смотрят друг на друга, но художник так написал их, что сразу видишь и каждого в отдельности, и всех вместе, сразу чувствуешь их глубокую любовь друг к другу,

В жизни Андрей Рублев видел вражду, жесткость, измену. А писал добрую и тихую «Троицу»

- Отойдя от традиционной иконографии, он поместил в центре композиции единственную чашу, а её очертания повторил в контурах боковых ангелов. Средний ангел указывает на чашу, стоящую на престоле. Если наклон голов и фигур двух ангелов, направленных в сторону третьего, объединяет их между собой, то жесты рук их направлены к чаше с головой жертвенного животного. она стягивает движенья рук. Мы видим, что ангелов три, а чаша одна — это композиционный и смысловой центр иконы. И тут нам открывается, что три ангела Великого Совета находятся в сокровенной беседе, беседе безмолвной, причем содержание ее — участь человеческого рода, ведь жертвенная чаша — символ добровольной жертвы Сына!



Главное здесь воплощение идеи единения, жертвенности, любви, справедливости, добра и духовной красоты.

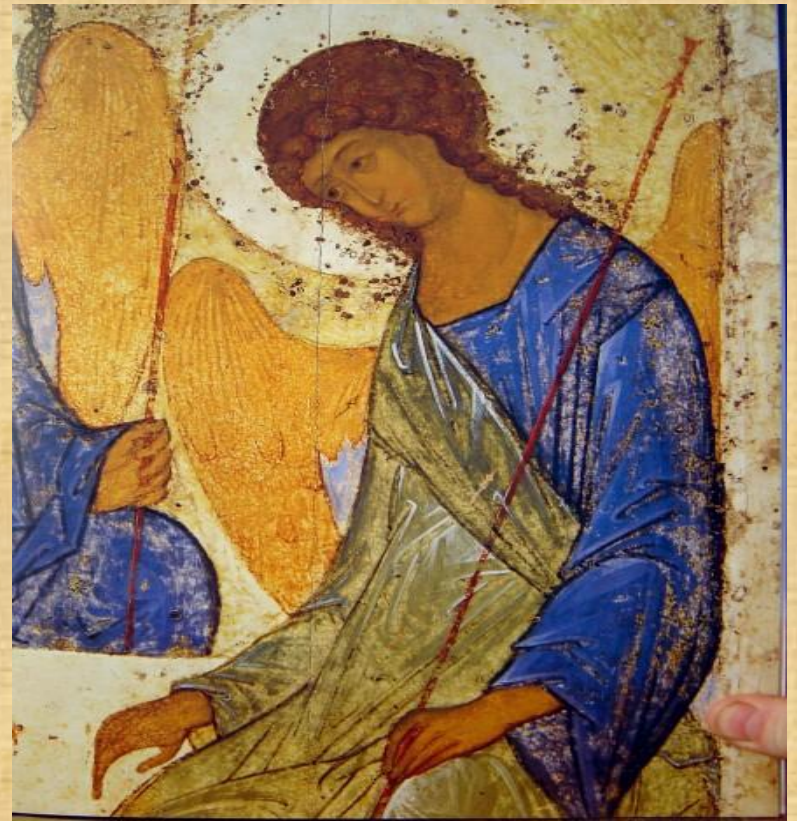
- В рублевской «Троице» чаша

- Каждый из ангелов держит в руке жезл — в ознаменование божественной власти. Но вместе с тем ангелы не одинаковы: у них разные позы, разные одеяния. Так,
- Ангел в светло-лиловом цвете одежды свидетельствует о царственном достоинстве. Все это — указания на первое лицо Святой Троицы. Голова его не наклонена, стан не склонен, а взгляд обращен к другим ангелам. Двое из сидящих за столом главою и движением стана обращены в его сторону. В облике читается отеческая





- Одежды среднего ангела (красный хитон, синий гиматий, нашитая полоса - клав) явно отсылают нас к иконографии Иисуса Христа..



Ангел с правой стороны изображен в верхней одежде дымчато-зелёного цвета. Это ипостась Святого Духа.

СИМВОЛЫ ИКОНЫ



- На иконе есть еще несколько символов: **дерево, гора и дом.**
- **Дерево** — мамврийский дуб — превратилось у Рублева в древо жизни и стало указанием на живоначалность Троицы.
- **Гора** воплощает святость Троицы, а
- **дом** — Божие Домостроительство.
- Дом изображен за спиной ангела с чертами Отца (Творец, Начальник Домостроительства), Дерево — за спиной среднего ангела (Сын есть Жизнь), Гора — за спиной третьего ангела (Дух Святой).
- По толкованию греков, образ Троицы — не только воплощение Троиединого Божества, но и **образ веры, надежды и любви.** Для Руси образ Троицы всегда имел особенное звучание. В творении преподобного Андрея Рублева, помимо высочайших богословских истин, люди увидели и призыв к объединению страны, сложившейся из трех основных народов. Призыв этот не потерял актуальности и по сей день.

Фильм «Андрей Рублев»



Второе рождение Рублева произошло уже в XX веке, когда были проведены многочисленные реставрации его произведений, исследования жизни мастера и уточнение его биографии. Постепенно имя Рублева становится легендой, своего рода символом потерянной Святой Руси и всего древнерусского искусства. Ярчайшим выражением этой легенды стал фильм Андрея Тарковского «Андрей Рублев», снятый в 1971 году, и выразительно подчеркнувший удивительный контраст крайне жестокой исторической эпохи и умиротворенно-гармоничных образов преподобного живописца.

Миниатюры конца XVI века, посвященные Андрею Рублеву



И подыслни е мучьныи свойи мариу
кама еу краиша пла
матъ шцъ свой . е
идони е в ебми
Зритель всел
боу . хоу
бо
г
о
у
:

ЕКВ.



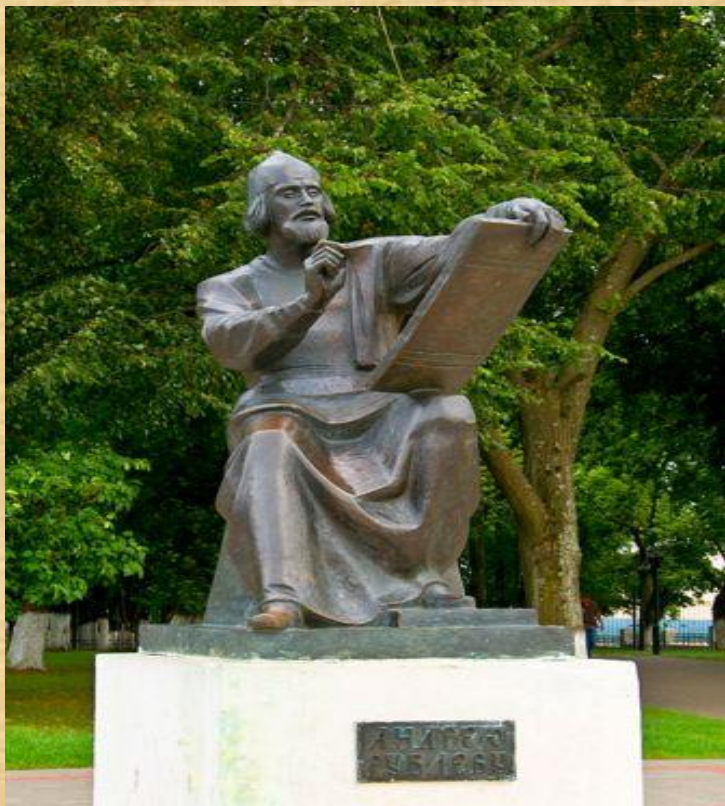
И сѣ тако еи мучьныи при помни
емы моуже оу ствонийи . ни тоу
го днѣ поужи шего оу шидо ша къ
шкителю шцъ свой . и снм да сто
до еи ху о кешнико
быти паматий
ни вѣно црѣ
спѣва . и
аже до
Здѣ

Выставка к 650-летию Андрея Рублева в Третьяковской галерее, г. Москва.



**Выставка к 650-летию Андрея
Рублева в Третьяковской галерее, г.
Москва**





- **Памятник Андрею Рублеву во Владимире расположен перед входом в парк имени Пушкина.**

Памятник был открыт в августе 1995 г. к 1000-летию города Владимира.



Памятник Андрею Рублеву, перенесенный из Спасо-Андроникова монастыря, близ Патриарших палат Новоспасского

Источники и литература

- **1. Сайт *<http://andrey-rublev.ru/>* : биография, жизнь и творчество Андрея Рублева. Статьи и исследования.**
- **2. Википедия – Андрей Рублев.**
- **3. Сергеев В.Н. Рублев. М., 1981 (в серии «Жизнь замечательных людей»).**

**Спасибо за
внимание**