

Интерьер квартиры



МОУ «СОШ № 25»
Кабинет технологии

Учитель Плотникова С.В.

Бийск, 2009

**"ЖИТЬ - ЭТО ГДЕ-НИБУДЬ,
А ВЕЗДЕ - ЭТО БЫТЬ."**

Анна Ахматова



Прихожая



- Функциональное назначение
- Функции хранения в прихожей
- Расположение зеркал
- Использование светильников
- Выбор цвета

Функциональное назначение

Площадь прихожей обычно не велика. А вместе с тем это помещение выполняет широкий круг задач: изолирует квартиру от шума, влаги, холода и пыли; отделяет внутреннюю среду от внешней, позволяет оставлять верхнюю одежду и обувь, зонты и сумки, обеспечивает место хранения сезонной одежды и обуви, чемоданов, спортивного инвентаря, крупногабаритных предметов домашнего обихода; ориентирует в расположении остальных помещений квартиры; обеспечивает первый контакт с квартирой.



Материалы для отделки прихожей: деревянная доска или рейка, многослойная фанера или ДСП, циновки, металлические гнутые трубы, пластмасса, плёночные материалы.



Расположение зеркал

Активным средством изменения пропорций помещения могут служить зеркала (оптическое увеличение, улучшение внешнего вида). Желательные размеры: 35-60 см. по ширине и 40-140 см. по высоте. Для удобства пользования зеркалом необходимо достаточное пространство перед ним (не менее 1 м.), наличие полочки, закрепление светильника над ним.



Выбор цвета

Помещение будет носить подчёркнуто-декоративный характер, если:

- Стены имеют плотно-синий, коричневый, красный цвет; древесина светлых оттенков; плинтуса, дверные проёмы окрашены белой эмалью
- Цвет пола насыщенный и яркий (красный, зелёный, фиолетовый); цвет стен нейтральный и достаточно светлый; филенки на мебели и стенах окрашены в цвет пола
- Стены окрашены в два контрастных цвета (например в красный или синий).

Помещение будет носить нейтральный характер:

- Вертикальные и горизонтальные элементы из тёмной древесины на фоне бежевой или оранжевой стены
- Синие накладки филенки, белая мебель на фоне стен в мелкую бело-синюю клеточку или полоску.



Общая комната

- Функциональная программа общей комнаты
- Расположение спального места
- Организация рабочего места с компьютером
- Шкафы для книг
- Размещение аудиовизуальной аппаратуры



Функциональная программа общей комнаты

Общая комната, являясь общесемейным пространством, принимает на себя функции зоны общения. Чтобы создать полноценную зону общения, необходимо учесть, что это место пребывания людей разного возраста, должны быть зоны для активного и тихого отдыха. Могут потребоваться зоны для работы и сна.

Общая комната, как правило, включает в себя зоны, обеспечивающие отдых семьи и приём гостей. Мебель и оборудование для этих зон традиционны: диван и кресла, секции для радио- и видеоаппаратуры, постоянное или трансформируемое обеденное место.



Размещение остальных зон носит индивидуальный характер. Это могут быть зоны для профессиональных занятий взрослых; детская зона (учебно-игровая); спальное место взрослого – гостевое или для члена семьи.

Удобства общей комнаты зависит от того, на сколько продумана возможность разграничения отдельных зон.

Существуют различные приёмы условного и традиционного разделения отдельных зон друг от друга.



- Ажурных декоративных подвесок
- Подвесных и напольных зелёных композиций
- Подвесного потолка над частью помещения
- Группировки подвижной мебели

К приёмам стационарного разделения пространства относятся членения с помощью:

- Раздвижных дверей
- Раздвижных перегородок
- Экранов – штор вертикального типа
- Стационарной полупрозрачной или глухой мебели.

Эффект условного и стационарного разделения пространства усиливается с помощью направленного использования цвета и света.



Расположение спального места

При расположении спального места в общей комнате возможны два различных приёма – использование трансформируемой мебели (диваны-кровати, кресла-кровати, подвижные кровати) и установка стационарного места, выделенного экранами или мебелью из пространства комнаты.



Организация рабочего места с компьютером

Дисплей должен размещаться на расстоянии 700 мм. от глаз, а оптимальное расстояние 450-500 мм. Экран дисплея по высоте должен быть расположен на столе под углом от нормали глаза равной 20 градусам. Высота расположения клавиатуры равна 650-720 мм.



Шкафы для книг



Могут быть
использованы
книжные стенки,
закрытые ящики
под стеклом, полки
консольного типа.



Размещение аудиовизуальной аппаратуры

Расстояние от экрана телевизора до зрителей должно быть равно 6 – 8 кратной длине экрана. Высота установки - на оси нормального зрения и отклоняться вниз на 7-10 градусов.

Необходимо нейтрализовать яркость светящегося экрана. Для этого вся комната слабо освещена во время просмотра передач, либо за телевизором размещается слабый источник света.

При установке домашнего кинотеатра необходимо правильно установить акустические колонки. Расстояние между колонками- 2-3,5 м., до слушателя- 3 – 5 м.



Детская комната



- Общие сведения
- Набор мебели для новорождённого
- Набор мебели для детей до 6 лет
- Набор мебели для детей школьного возраста
- Практика решения детского интерьера
- Школьная мебель

Общие сведения

Детское место должно отвечать общим требованиям: быть светлым, хорошо проветриваемым. Частные требования зависят от возраста ребёнка. Выделяют следующие возрастные группы:

- младенчество (от рождения до года)
- раннее детство (1-3 года)
- дошкольное детство (3-6 лет)
- младший школьный возраст (6-10 лет)
- подростковый возраст (10-15 лет)

Психологи установили, что каждая возрастная группа отличается своим характером отношений между взрослыми и ребёнком и что каждому возрасту соответствует своя ведущая деятельность. Младенческий возраст – эмоциональное общение со взрослыми, раннее детство – предметная деятельность, дошкольный возраст – игра.



Набор мебели для новорождённого

- Кроватка
- Пеленальный столик
- Напольный шкаф – стол
- Пристенный шкаф – стол для детского белья, предметов гигиены и ухода за ребёнком
- Кресло с подставкой для ног для кормящей матери
- В конце года – манеж
- Утеплённый ковёр на пол.



Набор мебели для детей до 6 лет

- Кроватка для сна
- Бельевой и платяной шкаф
- Стульчик, соответствующий росту ребёнку
- Стол для игр и работы со строго выверенной отметкой
- Устройство для хранения игрушек и книжек (полки и ящики)
- Спортивный инвентарь



Набор мебели для детей школьного возраста

- Место для школьных занятий
- Место для игры
- Для занятий по увлечениям
- Место для отдыха
- Для физических упражнений
- Специальная мебель: мольберт, оборудование для шитья, музыкальные инструменты и т. п.



Практика решения детского интерьера



1. Путь многофункционального использования одного и того же мебельного комплекта.
2. Совмещение элементов мебели в двух-трехъярусные комплекты для экономии площади.
3. Сочетание трансформаций



Школьная мебель

Возраст (лет)	Высота стула (см)	Высота крышки стола (см.)
7 – 9	33	55
9 - 11	36	60
11 – 13	39	64
13 - 15	41	68

Уголок школьницы в семье

- Общие сведения
- Меблировка
- Интерьер, отделка
- Освещение



Общие сведения

Во всех случаях, как в городском, так и в сельском доме, комната, в которой устраивается уголок школьника, должна быть светлой и, желательно, непроходной. Письменный стол следует поставить в самой светлой части комнаты у окна, так, чтобы на него падали солнечные лучи. Не стоит, конечно, размещать рядом телевизор, радиоприемник или пианино.

Нужно заранее продумать, как оборудовать уголок, какую приобрести мебель, подыскать место для книг и других вещей, представить себе общий интерьер помещения, его отделку, позаботиться о достаточном освещении и т.д.



Меблировка

Мебель должна быть простая и удобная, желательно, из светлых пород древесины. Письменный стол со стулом и книжный шкаф (или полка) – это минимально необходимый набор мебели.

Письменный стол небольшой, с двумя или одной тумбой, с ящиками. Если в семье двое школьников и нет возможности выделить им отдельные уголки, можно воспользоваться двухместным столом с крышками, высоту и наклон которых можно регулировать.

Стул рекомендуется с жёстким или полужёстким сиденьем, горизонтальным или слегка вогнутым. Спинка должна быть с изломом на уровне поясницы и с небольшим наклоном назад.



Интерьер, отделка

Основными принципами в решении интерьера комнаты должны быть простота и уют. Отделку желательно выдерживать в спокойных, неярких тонах. Если окна комнаты ориентированы на север или затемнены, стены нужно окрашивать в светлые, тёплые тона. Рекомендуется применять клеевую краску, но возможно использовать для отделки обои, в том числе и влагостойкие – их можно протирать водой. При светлой мебели отделка может быть более интенсивных цветов, при тёмной – более светлых.



Кухня

- Общие сведения
- Принцип правильной организации труда
- Оптимальный фронт кухонного оборудования
- Размещение оборудования на кухне



Общие сведения

Кухня в квартире является тем помещением, в котором необходима чёткая организация зон хранения продуктов, подготовки сырья, приготовления пищи, мойки посуды.

Рационально спланированная взаимосвязь названных зон между собой позволяет избежать непроизводительных затрат времени, облегчить труд поведению домашнего хозяйства.



Принцип правильной организации труда

- Создание логической последовательности операций
- Подбор для каждой операции соответствующих приборов и инструментов
- Учёт анатомических особенностей пользующихся ими людей
- Создание цветоцветового комфорта
- Согласование между собой элементов кухонной мебели и оборудования.



Оптимальный фронт кухонного оборудования



- Хранилище продуктов
- Подготовительный рабочий стол
- Мойка
- Разделочный стол
- Очаг
- Сервировочный стол



Размещение оборудования на кухне



1. Линейное
2. Параллельное
3. П – образное
4. Угловое
5. Замкнутое
6. Т – образное
7. Островное



Спальная комната



- Общие сведения
- Варианты размещения кроватей

Общие сведения

Оборудование спальни определяется её назначением. Кроме сна в ней могут проводиться другие работы: занятие умственным трудом, кройка и шитьё, вязание, спортивные занятия.

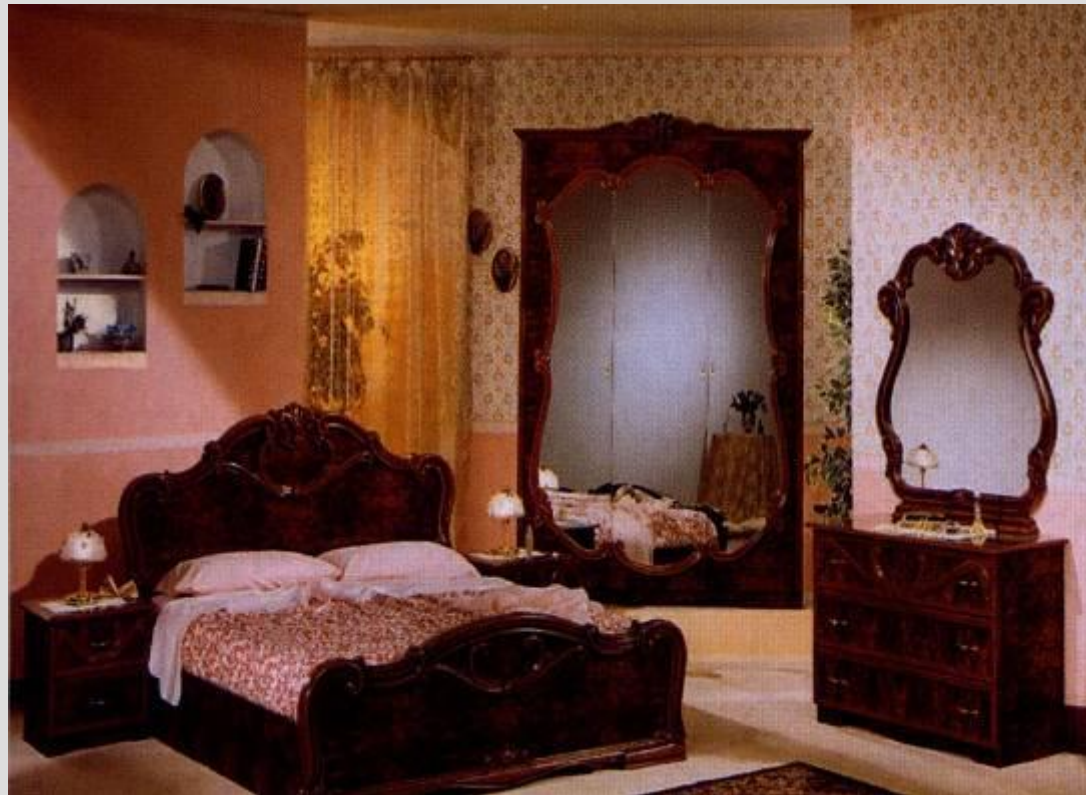


Варианты размещения кроватей

- Торцом к стене
- По диагонали комнаты
- Параллельно стене
- Островное расположение.



В набор необходимой мебели для спальни входят: прикроватные полочки, тумбочки, тумба для белья, туалетный столик, платяной шкаф.



Санитарно – техническое помещение квартиры

- Общие сведения
- Операции, проводимые в этих помещениях



Общие сведения

Санитарно – технические помещения в квартире предназначены для поддержания чистоты и гигиены. Основными приборами этих помещений является ванна, умывальник, унитаз.



Воздействие цвета на человека

В зависимости от вызываемых психологических реакций все цвета делятся на возбуждающие и успокаивающие. К первой группе относятся тёплые цвета – жёлтый, жёлто – оранжевый, оранжево – красный, красный и все производные от них. Тёплые интенсивные цвета кажутся расположенными ближе к наблюдателю, поэтому их называют «выступающими» цветами. Успокаивающие цвета холодные – голубой, синий, сине – фиолетовый. Зелёный и фиолетовый цвета занимают промежуточное положение.



Красный цвет – возбуждающий, согревающий, энергичный и жизнерадостный, наиболее живой и активный цвет. Активизирует все функции организма, стимулирует действие на мозг и вызывает яркие эмоциональные реакции; используется при лечении некоторых болезней (ветренная оспа, скарлатина, корь); является источником повышенного утомления. Красный цвет способствует повышению давления крови, усиливает ритм дыхания и наполненность пульса.



Оранжевый цвет относится к группе
тонизирующих цветов, степень его



Жёлтый – последний в ряду тонизирующих цветов. Он хорошо воздействует на зрение и нервную систему. Это один из наименее утомляющих цветов. Его использование в интерьере приносит ощущения солнечности, света, радостного настроения.



Голубой цвет является представителем группы успокаивающих цветов, поскольку способен снижать кровяное давление и успокаивает пульс, замедляет ритм дыхания. Психологическое воздействие на человека связано с природой – это цвет чистого, ясного неба и спокойной воды, горных вершин и т. п. В интерьере использование голубого цвета рекомендуется для расширения маленьких помещений, как цвет рабочей зоны, как цвет комнат, расположенных на



Синий цвет относится к группе холодных, но его успокаивающее действие при большой насыщенности переходит в угнетающее. При использовании на больших плоскостях жилого интерьера, придаёт ему строгость, холодность, отчуждённость.



Зелёный цвет оптимально
воздействует на человека.
Ассоциируется для человека с
покоем и надёжностью.
Регулирует кровяное
давление, облегчает
невралгические боли.



Фиолетовый цвет – жёсткий и
неспокойный. Он действует угнетающе.
Используется в качестве акцентных
пятен.



Пурпурный цвет – ро
могущественный, крепкий.



Белый цвет занимает особое место в интерьере. В силу своей нейтральности служит прекрасным фоном для любых цветовых акцентов.



Пространственные эффекты

- Ощущение большей высоты достигается: при окрашивании пола в насыщенный цвет, при использовании контрастного к фону и крупного рисунка, при использовании лакированной поверхности, с помощью подсвета нижней зоны помещения.
- Эффект зрительного увеличения высоты помещения обеспечивается следующими приёмами декорирования потолка: устройством встроенных светильников, использованием пространственной структуры подвесного потолка, созданием блестящей поверхности или использованием зеркального стекла. Использованием подсветов в верхней зоне помещения, увеличивающих яркость потолка.
- Зрительное расширение пространства достигается: при контрастном противопоставлении цветов вертикальных и горизонтальных ограждающих плоскостей, при сопоставлении контрастных фактур.

Литература:

- «Наша квартира», Васильева М. И. Москва. 2000г.
- «Для вас, девочки!», Махалова Т. И. Москва.: «Наука» 1993г.
- Журнал «Интерьер-дизайн», Москва.: апрель 2000г.
- Журнал «Красивые квартиры», Москва.:май 2004г.
- Журнал «Мебель для вас», Москва.:февраль 2005г.
- CD «Интерьер».

