



# СТРАТЕГИЯ социально-экономического развития РР Татышлинский район на период до 2030 года



Республика Башкортостан



# ТАТЫШЛИНСКИЙ РАЙОН



Население - 23215 чел.

Населенных пунктов – 75

Сельских поселений - 13

Общая площадь земель - 137615 га

# СОДЕРЖАНИЕ

- Введение
- Оценка социально-экономического развития муниципального района, текущего уровня конкурентоспособности и потенциала муниципального района
- Цели, задачи и приоритеты социально-экономического развития муниципального района
- Сценарии социально-экономического развития муниципального района
- Основные направления развития человеческого капитала и социальной сферы муниципального района
- Целевые показатели проекта Стратегии социально-экономического развития муниципального района период до 2030 года
- Мониторинг реализации Стратегии-2030

# Основные принципы формирования Стратегии развития Татышлинского района до 2030 г.

- ✓ эффективное использование трудовых, материальных и финансовых ресурсов;
- ✓ социальная ориентированность;
- ✓ создание центров стратегического развития района на базе конкурентоспособных производств - «драйверов» экономического роста;
- ✓ формирование условий и стимулов для развития человеческого капитала;
- ✓ возможность корректировки отдельных направлений развития в случае существенных изменений внешних или внутренних условий хозяйствования



# СТРАТЕГИЯ социально-экономического развития МР Татышлинский район 2030

**СТРАТЕГИЧЕСКАЯ ЦЕЛЬ** – рост благосостояния населения района за счет повышения конкурентоспособности экономики, выбора приоритетных направлений развития, создание условий для развития бизнеса, а также стать одним из 10 сельских муниципальных районов-лидеров по Республике Башкортостан

**БЛАГОПРИЯТНАЯ  
БИЗНЕС-СРЕДА**

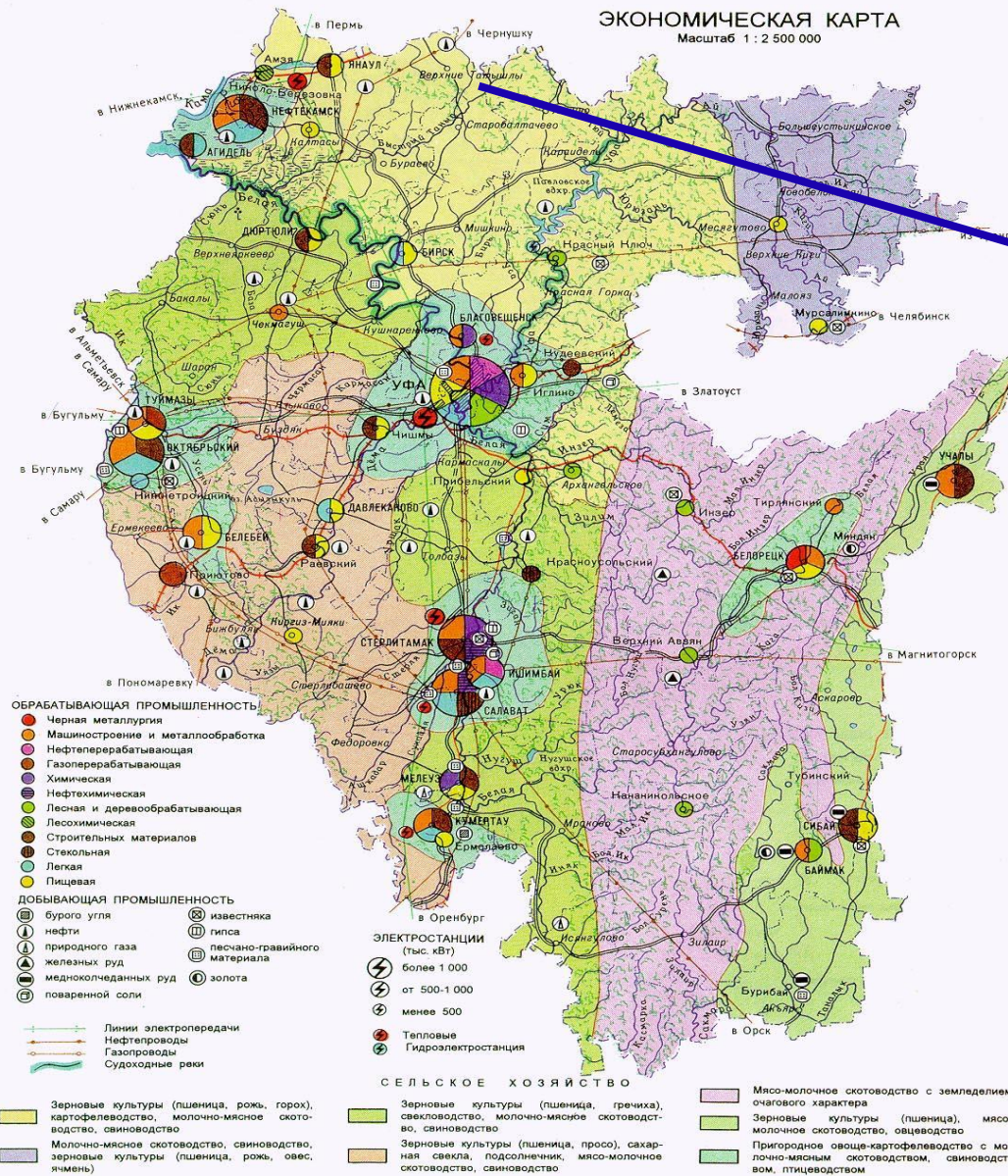
**КОМФОРТНАЯ  
СРЕДА ДЛЯ ЖИЗНИ**

**РАЗВИТИЕ  
МУНИЦИПАЛЬНОГО  
УПРАВЛЕНИЯ**

<b>Задача</b>	<b>Задача</b>	<b>Задача</b>
<b>обеспечение благоприятного предпринимательского климата и улучшение условий для ведения бизнеса</b>	<b>повышение комфортности проживания в районе и создание условий для эффективной занятости населения</b>	<b>оптимизация функций муниципального управления и повышение эффективности их обеспечения</b>

# Оценка социально-экономического положения

ЭКОНОМИЧЕСКАЯ КАРТА  
Масштаб 1 : 2 500 000



# Современные социально-экономические условия



Объем инвестиций в основной капитал на душу населения – 10974 руб.

Средняя заработная плата – 20199.3 руб.

Отгружено товаров собственного производства – 4884446.3 тыс. руб.

Профицит бюджета – 4430 тыс. руб.

Ожидаемая продолжительность жизни при рождении – 67 лет

Индекс развития человеческого потенциала – 0,615





## ***Преимущества района в сфере географического положения и природно-ресурсного потенциала:***

- А)** район граничит с Пермским краем, являясь «северными воротами» Республики Башкортостан;
- Б)** благоприятное транспортно-географическое положение (прохождение по территории района федеральной трассы М7) для реализации транзитных функций продвижения продукции в РБ, Пермский край и другие регионы, для налаживания с ними взаимовыгодного сотрудничества;
- В)** наличие собственного сельскохозяйственного сырья (молока, мяса, зерновых) для переработки;
- Г)** на территории района находятся месторождения нефти (доля в объеме промышленной продукции - 83,5%) и красной глины;
- Д)** наличие неиспользуемых земельных ресурсов;
- Е)** наличие свободных энергетических и газовых мощностей





**мушества района в сфере демографии, развития  
веческого потенциала, вовлеченности населения  
в процессы управления**

- А)** обеспеченность населения жильем на среднереспубликанском уровне;
- Б)** низкий уровень официально зарегистрированной безработицы;
- В)** увеличение ожидаемой продолжительности жизни при рождении;
- Г)** высокий уровень доверия населения к муниципальной власти (по результатам комплексной оценки эффективности ОСМУ - 2-е место среди сельских муниципальных районов)
- Д)** наличие потенциально свободной рабочей силы и её относительная дешевизна



## **этимущества района в сфере реального сектора экономики:**

- А)** увеличение общего объема валовой продукции за последние 5 лет;
- Б)** наличие условий для прогрессивного развития крупного сельскохозяйственного бизнеса;
- В)** по показателю производства продукции сельского хозяйства на душу населения район относится к группе территорий со значением названного показателя «выше среднего» по Республике Башкортостан;
- Г)** район входит в группу лидеров среди муниципальных районов РБ по объемам производства молока и мяса;
- Д)** рост валового сбора зерновых и зернобобовых культур;
- Е)** наличие местного предприятия обрабатывающего производства – МУП Татышлинский маслозавод, использующего в качестве сырья местную сельскохозяйственную продукцию



## ***Преимущества района в туристско-рекреационной сфере:***

- А)** благоприятные природно-климатические данные и наличие рекреационных ресурсов, благоприятных для развития т.н. «зелёной экономики»: агротуризма, экотуризма;
- Б)** всесезонность туристических услуг;
- В)** наличие «природной инфраструктуры» (чистый воздух, удалённость от промышленных центров, натуральные продукты и т.п.)
- Г)** доступная стоимость туристических услуг, возможность варьирования ценовой политики в зависимости от доходов и предпочтений потребителей
- Д)** возможность параллельного развития смежных с туризмом направлений
- Е)** развитие дополнительного рынка сбыта продукции местных сельхозпроизводителей
- Ж)** возможности развития агротуризма в ходе реализации Комплексной программы развития туризма в РБ до 2020 г.



## **еимущества района в финансовой сфере:**

---

- А)** рост эффективности предоставления государственной поддержки сельскохозяйственным товаропроизводителям и КФХ
- Б)** по показателю налоговых и неналоговых поступлений в местный бюджет на душу населения район относится к группе муниципальных образований со значением показателя выше среднереспубликанского значения
- В)** высокий уровень администрирования доходной части местного бюджета
- Г)** возможность реструктуризация сети муниципальных бюджетных учреждений при сохранении качества и объёмов оказания муниципальных услуг



## ***Преимущества района в сфере предпринимательства:***

---

- А)** 6 место по результатам пилотного мониторинга состояния предпринимательского климата в МО РБ в 2015 г. по показателю уровня предпринимательского климата (группа сельских муниципальных районов);
- Б)** рост числа СМП на 10 тыс.чел. населения (оптовая и розничная торговля; ремонт автотранспортных средств, мотоциклов, бытовых изделий и предметов личного пользования – 120,35% от уровня 2010 г.;
- В)** относительно высокая численность населения, занятого в малом и среднем бизнесе (23% от экономически активного населения района)



## **имущества района в сфере инвестиций и инфраструктуры:**

---

- А)** по показателю инвестиции в основной капитал на душу населения район входит в группу муниципальных образований Республики Башкортостан с уровнем «выше среднего»;
- Б)** стопроцентная цифровизация местных телефонных сетей;
- В)** регулярное автобусное сообщение населенных пунктов с районным центром



# Наиболее значимые проблемы социально-экономического развития района

- существенное влияние на экономическое положение района Пермского края, «оттягивание» части ресурсов Татышлинского района;
- удаленность от Уфы и других крупных агломераций РБ, промышленных центров других регионов;
- отсутствие разнообразия полезных ископаемых и низкое плодородие почв;
- отрицательная динамика численности населения, старение населения;
- низкое значение индекса развития человеческого потенциала;
- существенный износ основных фондов;
- низкая доля конечной продукции в структуре экономики;
- значительный диспаритет цен на сельскохозяйственную и промышленную продукцию;
- отсутствие бюджетообразующих производств;
- недостаточная привлекательность проектов в сфере малого и среднего предпринимательства для инвесторов (низкий уровень ожидаемой рентабельности)
- отсутствие механизмов самообложения населения;

# Условия и возможности развития



<b>Внешние условия</b>	<b>Возможности</b>	<b>Стратегия</b>
Развитие ВЭД: АПК, сфера услуг, инфраструктура, транспортно-логистический комплекс	<b>СПРОС НА ТРУДОВЫЕ РЕСУРСЫ</b>	<b>ПРОФЕССИОНАЛЬНОЕ ОБРАЗОВАНИЕ</b>
Сохранение системы расселения	<b>СПРОС НА КОМФОРТНУЮ СРЕДУ ПРОЖИВАНИЯ</b>	<b>КОМФОРТНЫЕ ПОСЕЛЕНИЯ</b>
Политика импортозамещения в АПК	<b>СПРОС НА ПРОДУКТЫ ПИТАНИЯ</b>	<b>ПРОДОВОЛЬСТВЕННАЯ БЕЗОПАСНОСТЬ</b>
	<b>СПРОС НА ТРАНСПОРТНО-ЛОГИСТИЧЕСКИЕ УСЛУГИ</b>	<b>СОВРЕМЕННЫЙ ТРАНСПОРТНЫЙ КОМПЛЕКС</b>
	<b>СПРОС НА ИНФРАСТРУКТУРУ АПК</b>	<b>РОСТ ПРОИЗВОДСТВА ПРОДУКЦИИ ВЫСОКОЙ ДОБАВЛЕННОЙ</b>



# НАПРАВЛЕНИЯ РАЗВИТИЯ МУНИЦИПАЛЬНОГО ОБРАЗОВАНИЯ



## УСЛОВИЯ и ОГРАНИЧЕНИЯ

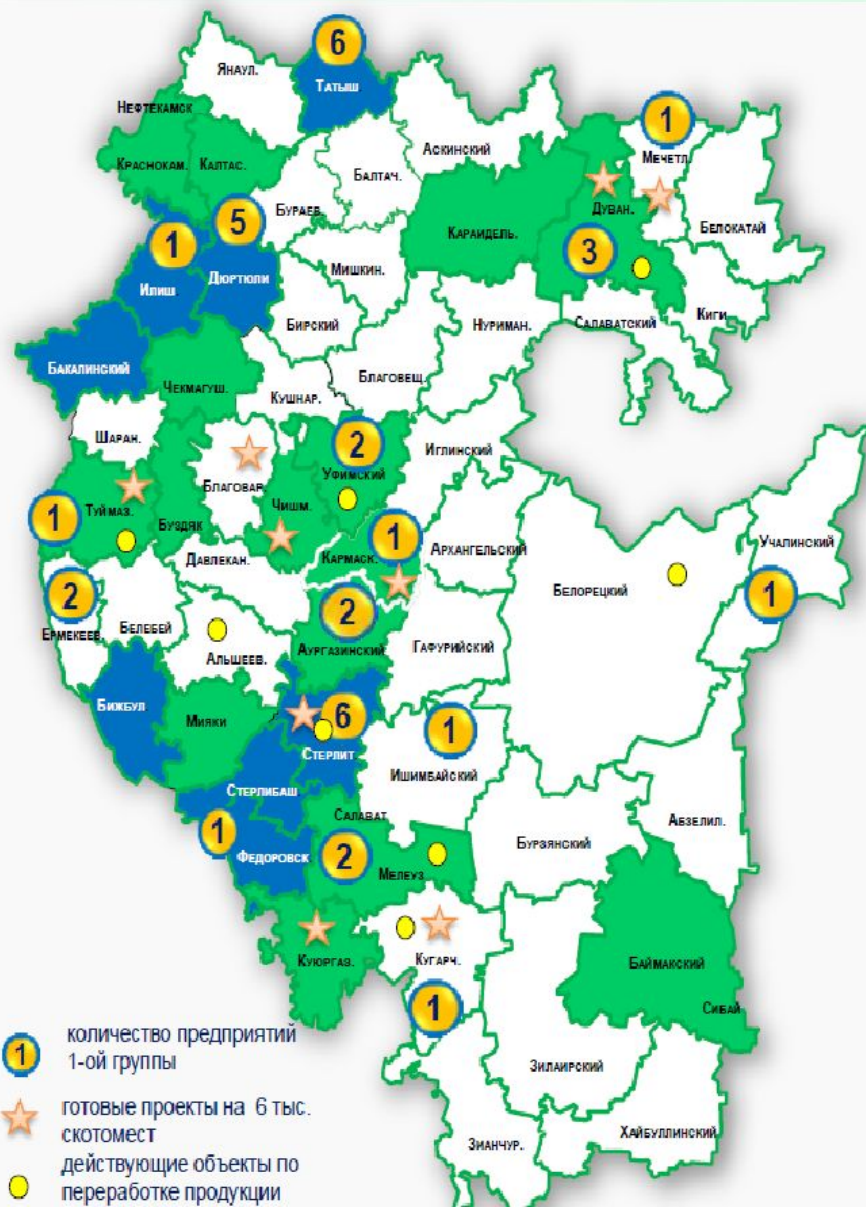
## ИСТОЧНИКИ РОСТА

## БАЗОВЫЕ ВЭД

<b>КУРС НА ИМПОРТОЗАМЕЩЕНИЕ</b>	<b>КЛАСТЕРНОЕ РАЗВИТИЕ</b>	<b>ТРАНСПОРТ И ЛОГИСТИКА</b>
<b>ВОССТАНОВЛЕНИЕ ПЛАТЕЖЕСПОСОБНОГО СПРОСА</b>	<b>ИСПОЛЬЗОВАНИЕ ТРАНЗИТНОГО ПОТЕНЦИАЛА</b>	<b>СФЕРА УСЛУГ</b>
<b>РАЗВИТИЕ ИНСТИТУТА МУНИЦИПАЛЬНО-ЧАСТНОГО ПАРТНЕРСТВА</b>	<b>ИНФОРМАЦИОННЫЕ ТЕХНОЛОГИИ</b>	<b>МАЛЫЙ И СРЕДНИЙ БИЗНЕС</b>
<b>РОСТ ИНВЕСТИЦИОННОЙ АКТИВНОСТИ И ДОСТУПА К РЫНКАМ КАПИТАЛОВ</b>	<b>ОБЕСПЕЧЕНИЕ ТОВАРАМИ МЕЖРЕГИОНАЛЬНЫХ РЫНКОВ</b>	<b>АГРОПРОМЫШЛЕННЫ Й КОМПЛЕКС</b>
	<b>РЕАЛИЗАЦИЯ СОВМЕСТНЫХ ПРОЕКТОВ С СОСЕДНИМИ МО</b>	<b>ПРИПОСЕЛКОВАЯ РЕКРЕАЦИЯ</b>

# Группировка муниципальных районов Республики Башкортостан

## по объемам производства мясного скотоводства



### Районы с объёмом производства свыше 50 тыс. тн.

(Стерлитамакский, Федоровский, Бижбулякский, Стерлибашевский, Дюртюлинский, Илишевский, Бакалинский, Татышлинский).

### Районы с объемом производства от 25 до 50 тыс. тн.

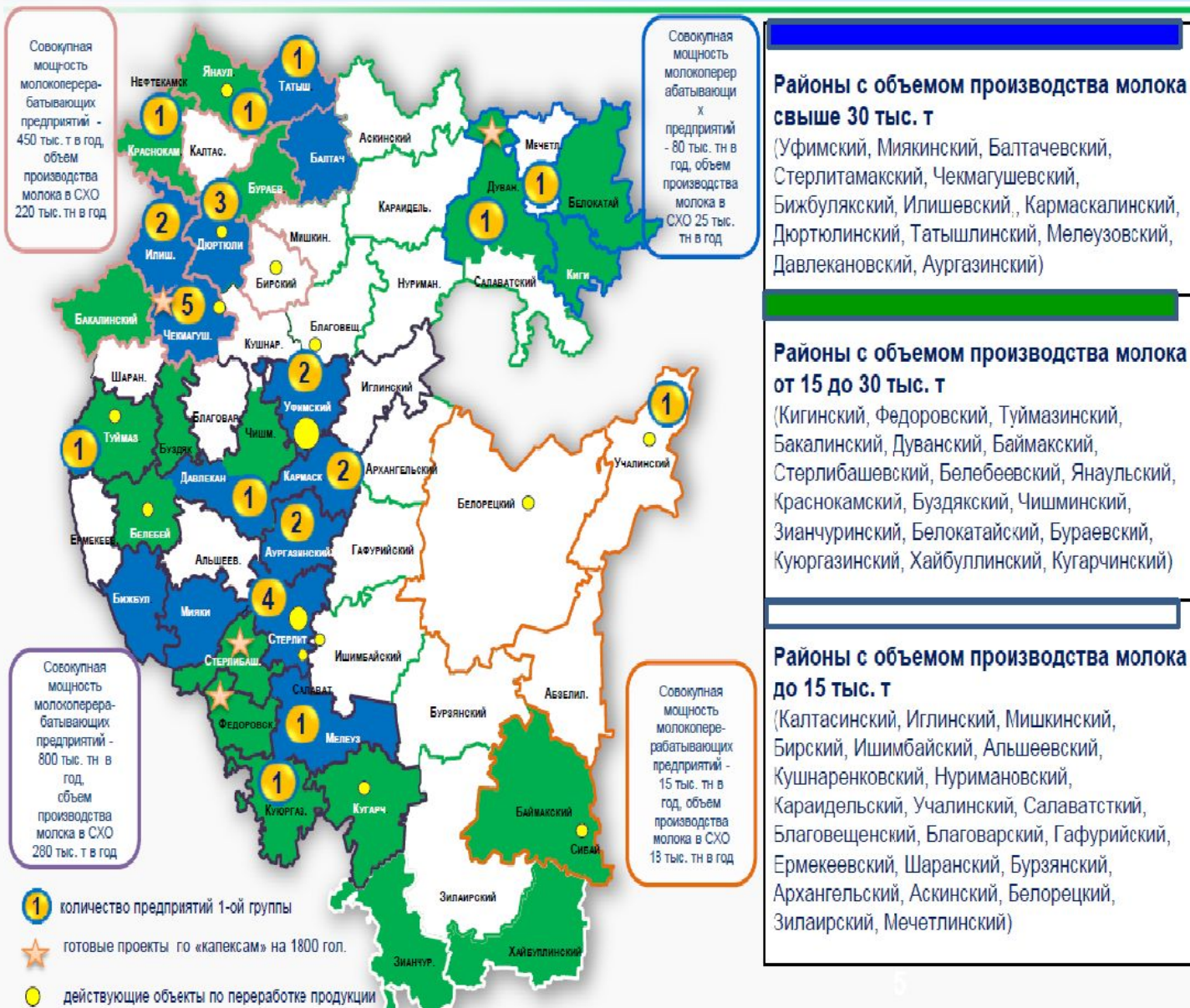
(Аургазинский, Туймазинский, Миякинский, Кармаскалинский, Уфимский, Дуванский, Калтасинский, Мелеузовский, Буздякский, Чишминский, Баймакский, Караидельский, Краснокамский, Куюргазинский, Чекмагушевский)

### Районы с объемом производства до 25 тыс. тн.

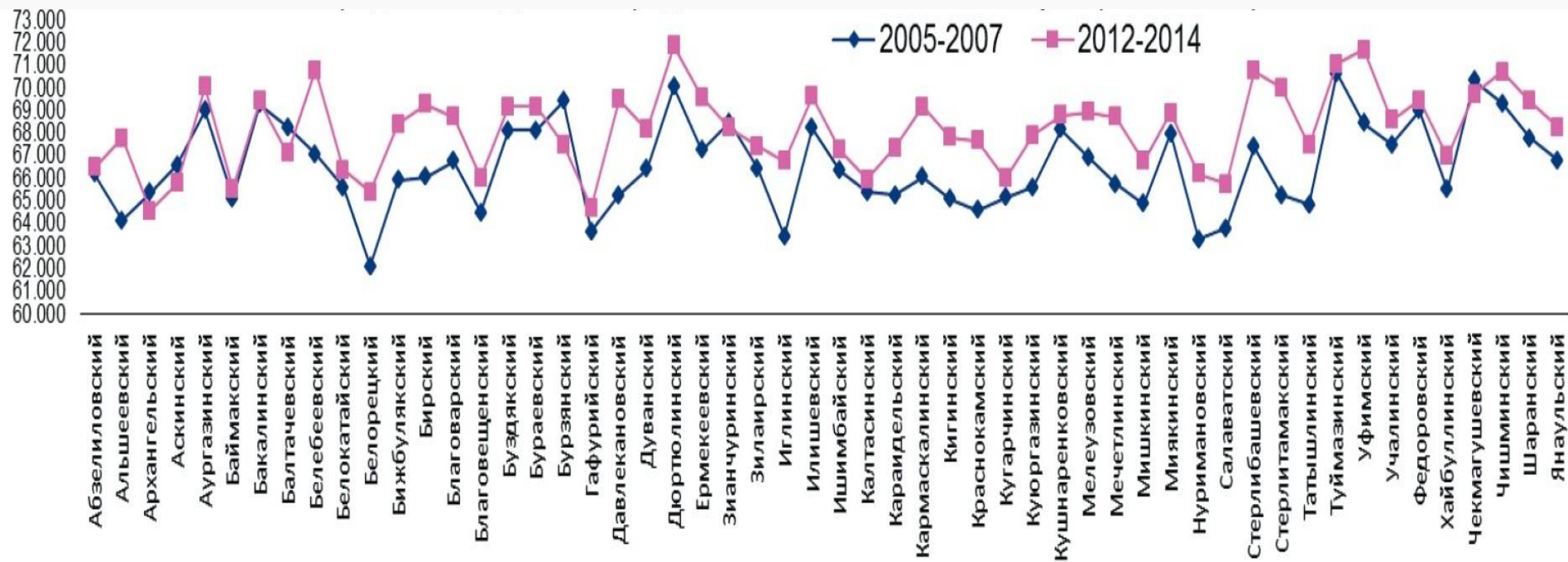
(Бураевский, Иглинский, Балтачевский, Янаульский, Кугарчинский, Альшеевский, Бирский, Зианчуринский, Абзелиловский, Ишимбайский, Давлекановский, Шаранский, Благоварский, Гафуринский, Мечетлинский, Благовещенский, Нуримановский, Белокатайский, Ермековский, Кушнареновский, Хайбуллинский, Мишкинский, Учалинский, Аскинский, Белорецкий, Зилаирский и др.)

# Группировка муниципальных районов Республики

## Башкортостан по объемам производства молока

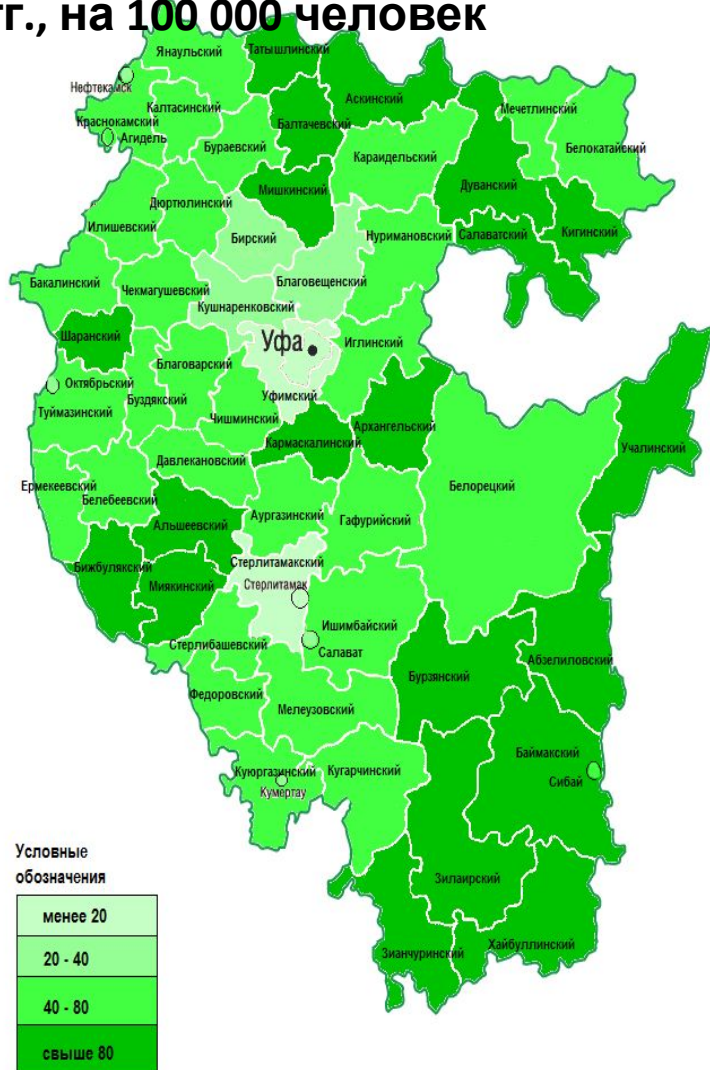


# Изменение средней ожидаемой продолжительности жизни в муниципальных районах РБ



# Уровень суицидов и миграции в муниципальных образованиях РБ

Уровень суицида в муниципальных образованиях РБ за 2010–2012 гг., на 100 000 человек



Значение коэффициента миграции за 2011-2013 гг. в районах с критическим уровнем суицидов

оказался самым **высоким** на 10 000 человек

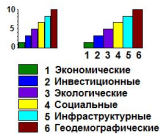
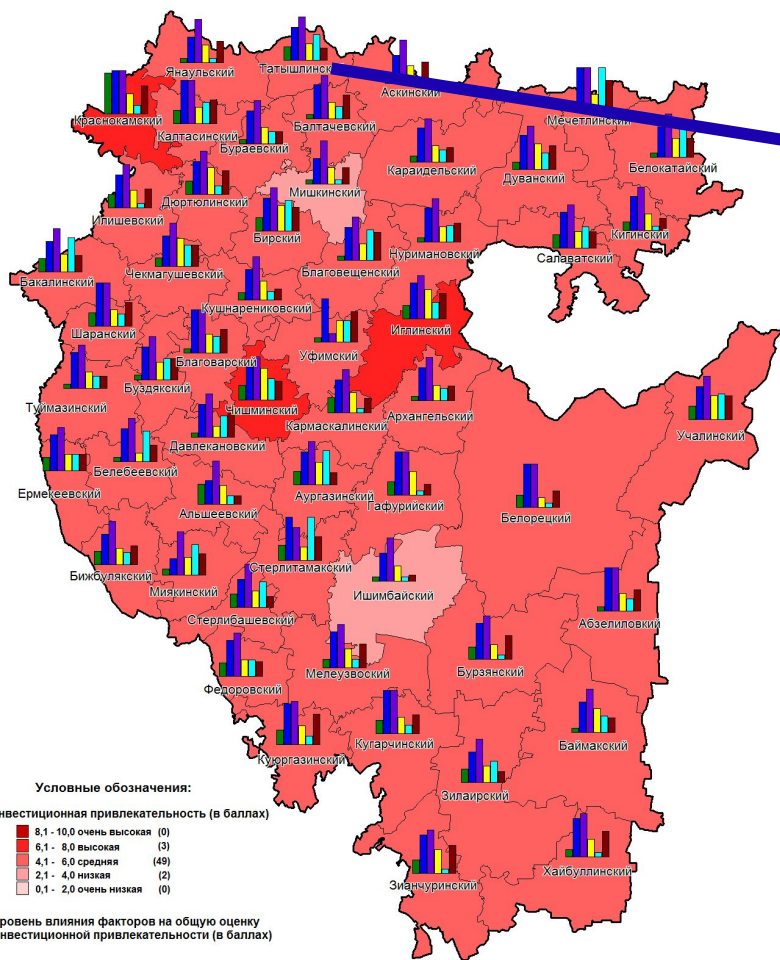
Татышлинский	- 111,5
Шаранский	-127,9
Мишкинский	-140,8
Кигинский	-146,7
Балтачевский	-194,7
Бижбулякский	-202,9
Салаватский	-204,6
Зианчуринский	-226,5
Аскинский	-257,9

## Динамика роста религиозных организаций в районах с высоким уровнем суицида и миграции

район	2011	2014
Татышлинский	12	14
Шаранский	7	11
Мишкинский	8	9
Кигинский	4	6
Балтачевский	8	10
Бижбулякский	15	15
Салаватский	6	7
Зианчуринский	12	16
Аскинский	15	28
<b>ВСЕГО</b>	<b>87</b>	<b>116</b>

**Новое поколение уже воспитывается с религиозным сознанием в депрессивных условиях. Личность, склонная к суициду, неизменно связана с идеями самопожертвования, религиозного поиска. Причин для этого к 2030 г. будет достаточно, при условии если Семья и государство не будут эффективно выполнять свои**

# Инвестиционная привлекательность



Масштаб:  
0 25 50 75 100 км.

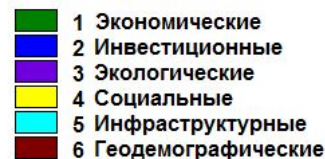
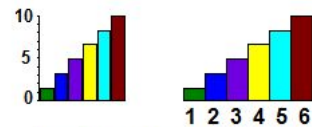


**Условные обозначения:**

**инвестиционная привлекательность (в баллах)**



**уровень влияния факторов на общую оценку инвестиционной привлекательности (в баллах)**



# СТРАТЕГИЧЕСКИЕ ПРОЕКТНЫЕ ИНИЦИАТИВЫ

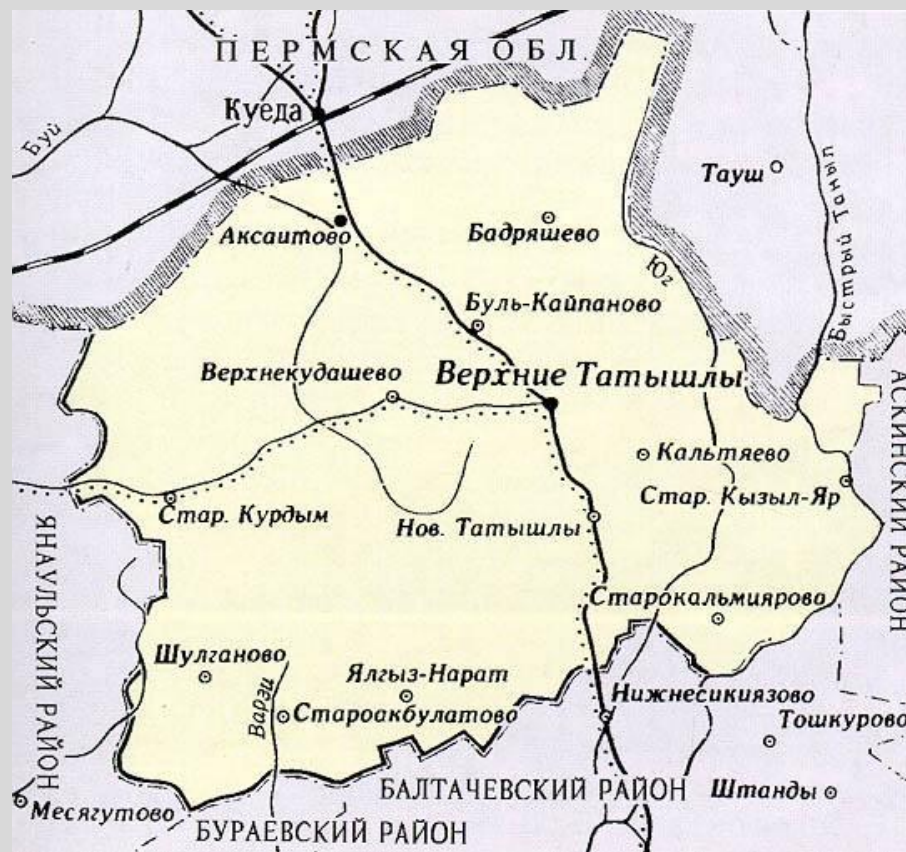


1

СОЗДАНИЕ НА ТЕРРИТОРИИ  
РАЙОНА (с. ВЕРХНИЕ  
ТАТЫШЛЫ)  
МНОГОФУНКЦИОНАЛЬНОЙ  
ЗОНЫ ПРИДОРОЖНОГО  
СЕРВИСА

2

СОЗДАНИЕ В РАЙОНЕ АГРО-  
ЛОГИСТИЧЕСКОГО  
КОМПЛЕКСА ПО ХРАНЕНИЮ,  
СОПРОВОЖДЕНИЮ И  
РЕАЛИЗАЦИИ  
СЕЛЬСКОХОЗЯЙСТВЕННОЙ  
ПРОДУКЦИИ И  
УСТОЙЧИВОЕ РАЗВИТИЕ АПК





# СТРАТЕГИЧЕСКОЕ ПЛАНИРОВАНИЕ



<p><b>1 этап</b> <b>(2017-2020</b></p>	<p>стабилизация темпов развития, создание инфраструктурно подготовленных площадок, создание новых рабочих мест, оптимизация расходов бюджета</p>
<p><b>годы)</b> <b>(2021-2030</b></p>	<p>повышение уровня благосостояния населенных пунктов, рост производительности труда, повышение инвестиционной привлекательности, снижение негативных демографических тенденций</p>

**АПК** **ЛОГИСТИКА**



# ПРОСТРАНСТВЕННОЕ РАЗВИТИЕ РАЙОНА



## СОКРАЩЕНИЕ ДИСБАЛАНСОВ В РАЗВИТИИ ТЕРРИТОРИЙ РАЙОНА С УЧЕТОМ СУЩЕСТВУЮЩИХ И ВОЗМОЖНЫХ СПЕЦИАЛИЗАЦИЙ

1	2	3
<b>направление</b> СБАЛАНСИРОВАННО Е ТЕРРИТОРИАЛЬНОЕ РАЗВИТИЕ РАЙОНА	<b>направление</b> ЭФФЕКТИВНОЕ ИСПОЛЬЗОВАНИЕ ЗЕМЕЛЬНЫХ РЕСУРСОВ (ДЛЯ НУЖД ЭКОНОМИКИ РАЙОНА)	<b>направление</b> ОПТИМИЗАЦИЯ РАБОТЫ ОРГАНОВ МЕСТНОГО САМОУПРАВЛЕНИЯ

# ЗАИНТЕРЕСОВАННЫЕ СТОРОНЫ СТРАТЕГИЧЕСКИХ ПРОЕКТОВ



## ГЛАВА АДМИНИСТРАЦИИ МУНИЦИПАЛЬНОГО РАЙОНА

доведение  
заявленных  
инициатив до конца

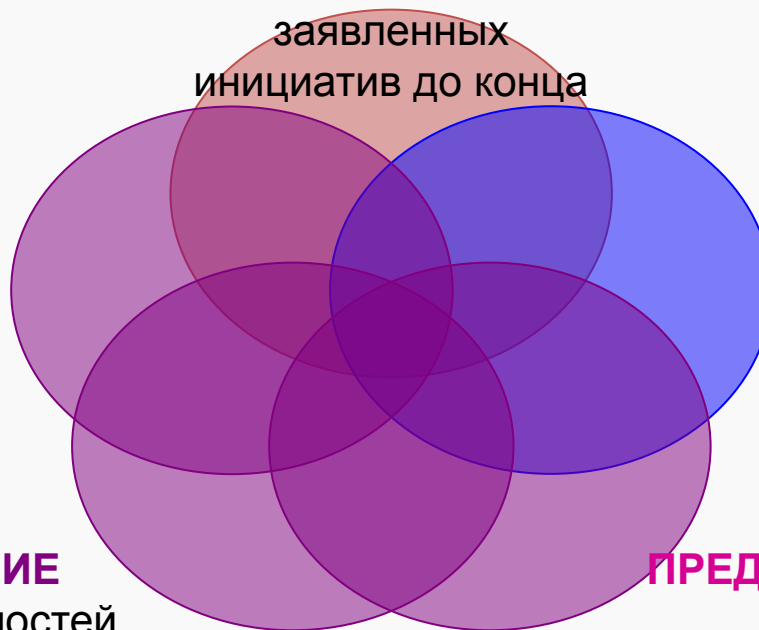
**ИНВЕСТОРЫ**  
стабильность  
решений власти,  
выполнение ею  
обязательств

## МУНИЦИПАЛЬНЫЕ СЛУЖАЩИЕ

согласованность  
деятельности  
правительства и  
администраций

**НАСЕЛЕНИЕ**  
рост возможностей  
бюджета МО,  
решение наиболее  
острых вопросов

**ПРЕДПРИНИМАТЕЛЬ  
И**  
снижение  
административных  
барьеров



# ОСНОВНЫЕ ПРОЕКТЫ (синергетический эффект)



# ЦЕЛЕВЫЕ ПОКАЗАТЕЛИ РЕАЛИЗАЦИИ СТРАТЕГИИ

№	Наименование показателя	Ед. изм.	2015 год		2030 год	
			Фактическое значение по МР ТР	Значение по РБ	Целевое значение	Рейтинг
<b>1. Целевые значения основных показателей социально-экономического развития района к 2030 г.</b>						
1.1	Отгружено товаров собственного производства, выполнено работ и услуг собственными силами (без СМП)	тыс. руб / млрд. руб	3846960,4	1902,9	$\geq 3950000, 0$	Войти в 20 лучших МР
1.2	Индекс развития человеческого потенциала	ранг	0,615 (низкий уровень ИРЧП)	0,862	0,638-0,650	Войти в группу МР РБ со средним уровнем ИРЧП

# ЦЕЛЕВЫЕ ПОКАЗАТЕЛИ РЕАЛИЗАЦИИ СТРАТЕГИИ

№	Наименование показателя	Ед. изм.	2015 год		2030 год	
			Фактическое значение по МР ТР	Значение по РБ	Целевое значение	Рейтинг
<b>2. Целевые значения показателей развития реального сектора экономики района к 2030 г.</b>						
2.1	Инвестиции в основной капитал на душу населения	руб	9569	77800	12000-15000	Войти в 20 лучших районов РБ
2.2	Объем производства продукции сельского хозяйства (в фактически действовавших ценах) в хозяйствах всех категорий	тыс. руб/ млрд. руб	2398330	159,5	2700000	Войти в 15 лучших районов РБ

# ЦЕЛЕВЫЕ ПОКАЗАТЕЛИ РЕАЛИЗАЦИИ СТРАТЕГИИ

№	Наименование показателя	Ед. изм.	2015 год		2030 год	
			Фактическое значение по МР ТР	Значение по РБ	Целевое значение	Рейтинг
<b>3. Целевые значения показателей в области развития человеческого потенциала района к 2030 г.</b>						
3.1	Ожидаемая продолжительность жизни при рождении	лет	67 Приложение А)	70,08	73-74	Войти в 20 лучших районов
3.2	Миграционный прирост (убыль) населения	чел	-344	-5927	0	Положительное значение показателя
3.3	Число семей, состоящих на учете в качестве нуждающихся в жилых помещениях на конец года	Ед.	467	77324	250	Войти в 20 лучших МР в сельской местности РБ

# ЦЕЛЕВЫЕ ПОКАЗАТЕЛИ РЕАЛИЗАЦИИ СТРАТЕГИИ

№	Наименование показателя	Ед. изм.	2015 год		2030 год	
			Фактическое значение по МР	Значение по РБ	Целевое значение	Рейтинг
<b>4. Целевые показатели эффективности органов местного самоуправления</b>						
4.1	Комплексная оценка эффективности органов местного самоуправления	Место в рейтинге	2 место среди сельских МР	-	1 место	1 место
4.2	Место в рейтинге предпринимательского климата по РБ	Место в рейтинге	6 место	-	2-3	2-3 место



# Стратегическая инициатива «ТАТЫШЛЫ – «СЕВЕРНЫЕ ВОРОТА» РЕСПУБЛИКИ БАШКОРТОСТА

1

Задача

развитие межрегиональных и внутрирегиональных перевозок, внутреннего автотуризма, создание новых рабочих мест различной квалификации и специализации в сфере малого бизнеса

Мероприятия и этапы  
**актуализация пакета документации, регламентирующей размещение и развитие придорожного сервиса, освоение площадки под застройку**

2017

- содействие при оформлении разрешительной документации

**создание единой системы информационного обеспечения участников дорожного движения о комплексе услуг в сфере придорожного сервиса**

2023

- улучшение качества придорожного сервиса как импульса развития вокруг СТО малого бизнеса

**вывод проекта на траекторию полной окупаемости и прибыльности**

2030

- пополнение доходной части местного бюджета (до 10 млн. руб)
- создание 35 новых рабочих мест в сфере обслуживания

# «СОЗДАНИЕ АГРО-ЛОГИСТИЧЕСКОГО КОМПЛЕКСА ПО ХРАНЕНИЮ, СОПРОВОЖДЕНИЮ И РЕАЛИЗАЦИИ СЕЛЬСКОХОЗПРОДУКЦИИ»

Задача

развитие межрегиональных и внутрирегиональных перевозок, внутреннего автотуризма, создание новых рабочих мест различной квалификации и специализации в сфере малого бизнеса

Мероприятия и этапы

**актуализация пакета документации, регламентирующей размещение и развитие придорожного сервиса, освоение площадки под застройку**

2017

- содействие при оформлении разрешительной документации

**создание единой системы информационного обеспечения участников дорожного движения о комплексе услуг в сфере придорожного сервиса**

2023

- улучшение качества придорожного сервиса как импульса развития вокруг СТО малого бизнеса

**вывод проекта на траекторию полной окупаемости и прибыльности**

2030

- пополнение доходной части местного бюджета (до 10 млн. руб)
- создание 35 новых рабочих мест в сфере обслуживания

# «СОЗДАНИЕ АГРО-ЛОГИСТИЧЕСКОГО КОМПЛЕКСА ПО ХРАНЕНИЮ, СОПРОВОЖДЕНИЮ И РЕАЛИЗАЦИИ СЕЛЬСКОХОЗПРОДУКЦИИ»

Задача

развитие межрегиональных и внутрирегиональных перевозок, внутреннего автотуризма, создание новых рабочих мест различной квалификации и специализации в сфере малого бизнеса

Мероприятия и этапы

**актуализация пакета документации, регламентирующей размещение и развитие придорожного сервиса, освоение площадки под застройку**

2017

- содействие при оформлении разрешительной документации

**создание единой системы информационного обеспечения участников дорожного движения о комплексе услуг в сфере придорожного сервиса**

2023

- улучшение качества придорожного сервиса как импульса развития вокруг СТО малого бизнеса

**вывод проекта на траекторию полной окупаемости и прибыльности**

2030

- пополнение доходной части местного бюджета (до 10 млн. руб)
- создание 35 новых рабочих мест в сфере обслуживания

# РЕЗУЛЬТАТ-2030



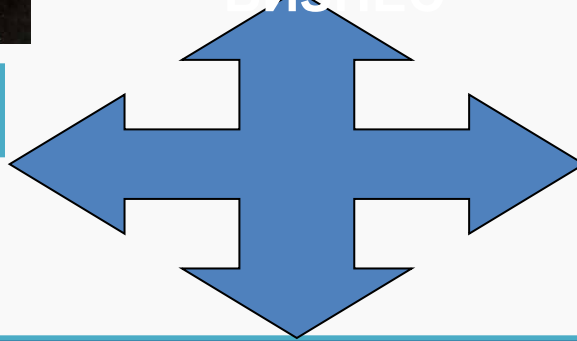
**ЭКОЛОГИЯ БУДУЩЕГО**



**ЭФФЕКТИВНЫ  
Й  
БИЗНЕС**



**КОМПЕТЕНТНЫЙ  
муниципальный  
служащий**



**БОГАТЫЙ  
Татышлинский район**

**Спасибо за внимание!**