

Тульский кремль.



Начинается земля,
как известно, от
кремля.

Владимир Маяковский.

Василий III.



- Именно повелением этого великого, московского князя в Туле был поставлен Кремль.

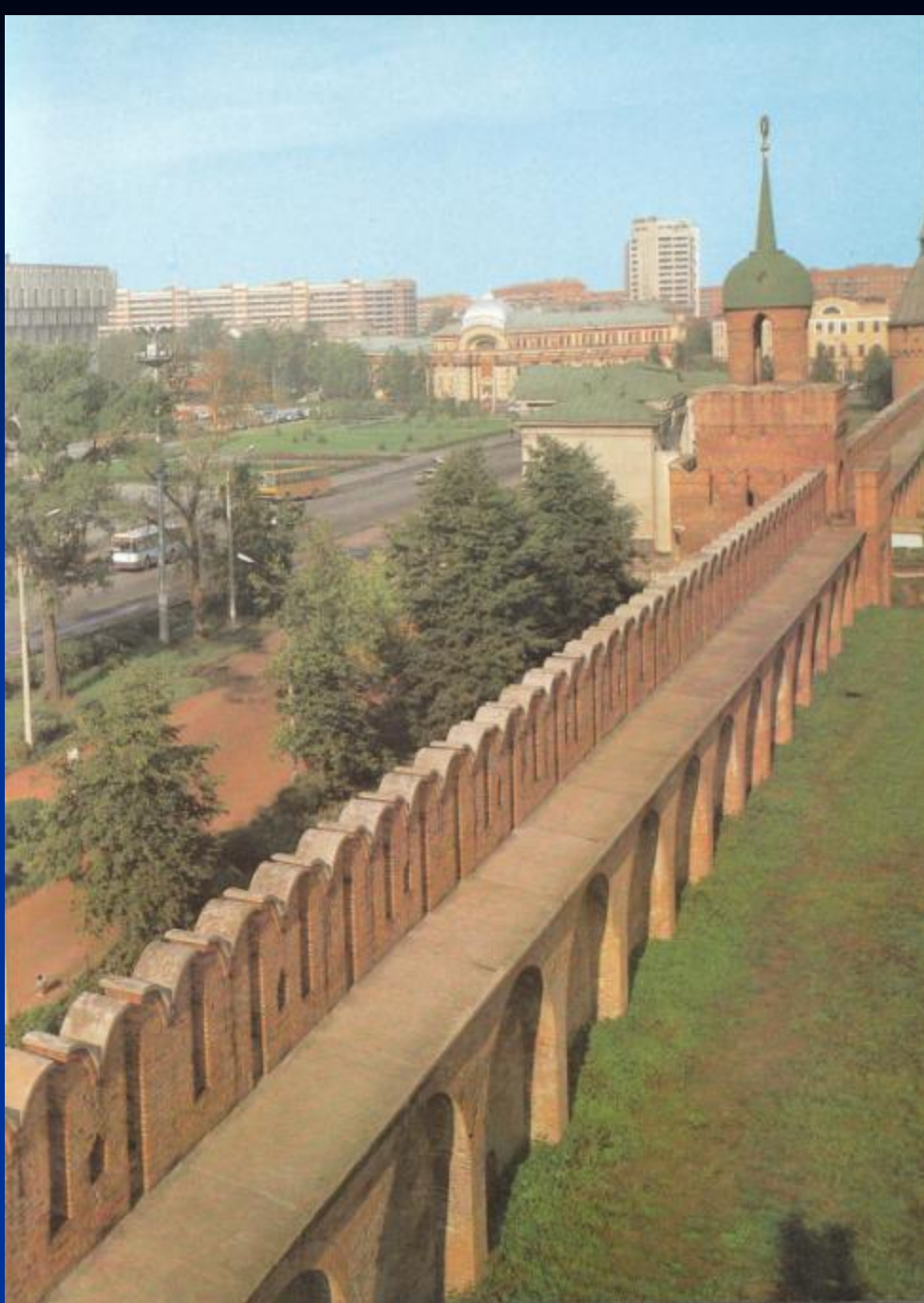
Как создавали кремль...



- В 1507 году начато строительство каменного ансамбля.
- В это время возникла угроза нападения крымских татар.
- Из-за этого было решено заменить камень на дерево.



- Обстановка в мире стала очень тревожной.
- Деревянная крепость была недостаточно надежна.



- В 1514- 1520 годах был поставлен кремль, который сохранился до наших дней.

Особенности Тульского кремля.

- Расположен в низине;
- Со всех сторон находились естественные преграды (реки Упа, Тулица, Хомутовка и Ржавское болото);
- С 3 сторон окружен рвом, наполненным водой;
- Через ров были переброшены подъемные мосты. В случае опасности их убирали.
- Сверху кремль имеет форму прямоугольника со сторонами 200-300 метров. Периметр стен - 1км. Площадь - почти 6 га.
- Высота стен с зубцами (в XVII веке) 10метров 70 сантиметров . Толщина стен разная, от 2 метров 80 сантиметров до 3метров 20 сантиметров.

Секрет прочности.

- Стены стоят на мощном фундаменте;
- Наружные стены выложены в нижней части из белокаменных блоков известкового плитняка, а вверх из обожжённого большемерного кирпича;

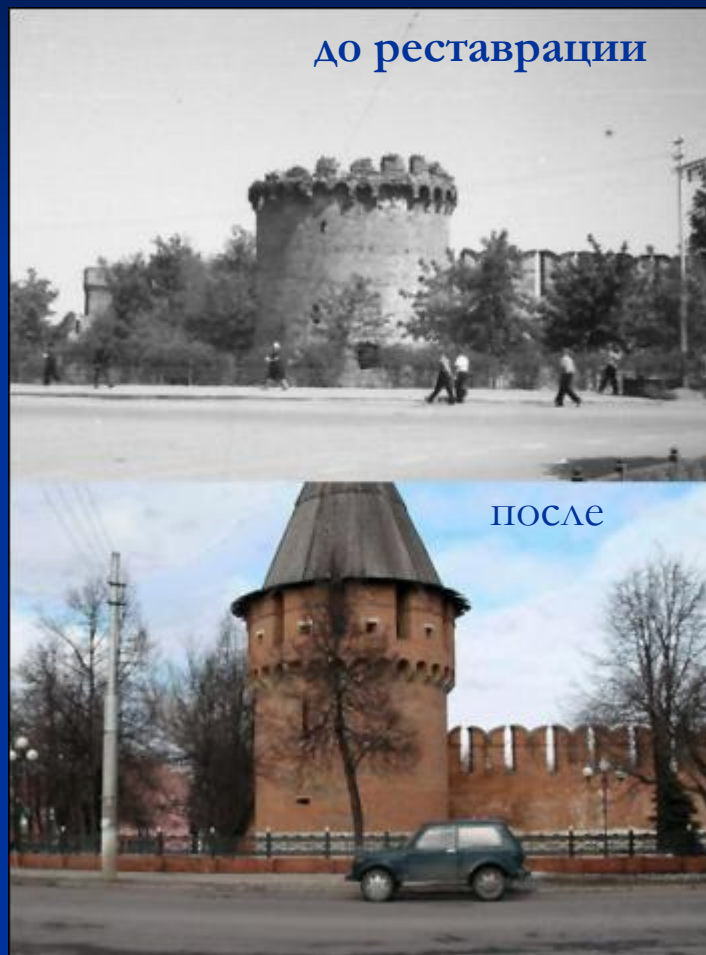
Башни Тульского кремля.



Круглые и глухие башни.



Спасская башня.



- Название получила от Спасской церкви. Башня это круглая, глухая, угловая.
- Над шатром Спасской башни была устроена смотровая вышка с колоколом. Его тревожный звон, разносясь далеко по городу, извещал горожан о пожаре или о появлении вражеского войска. За это Спасскую башню еще называли Вестовой.

Наугольная башня.



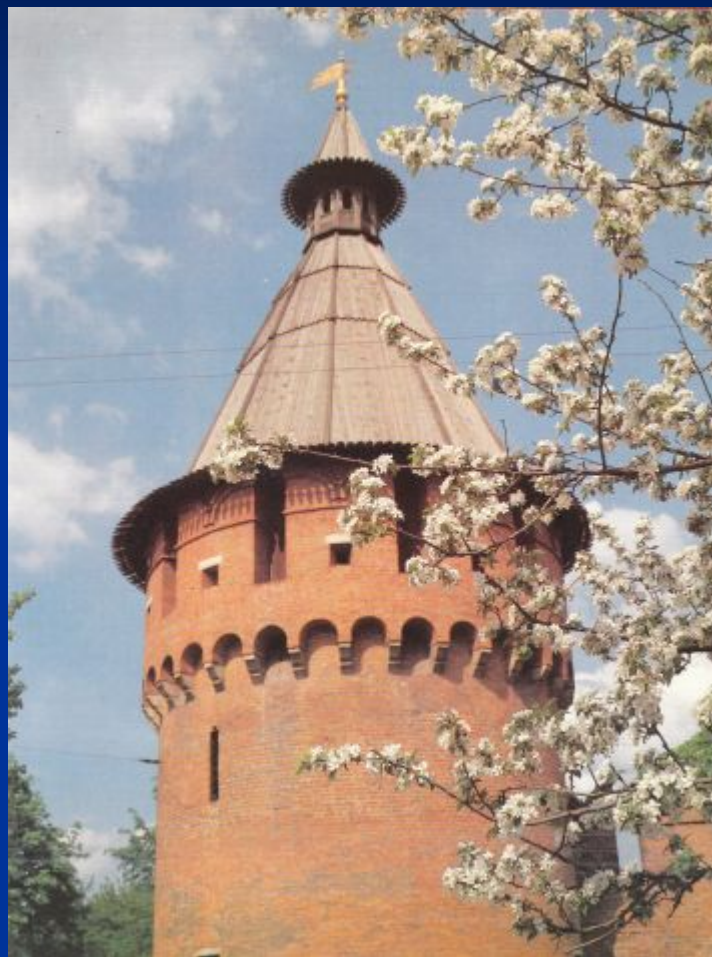
- Она похожа на Ивановскую башню.
- Эта башня круглая, глухая.
- Сейчас осталась единственной нереставрированной

Ивановская башня



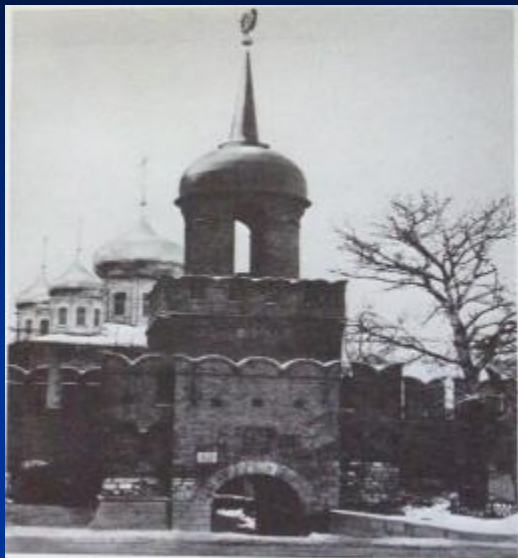
- Самая красивая из всех башен.
- Построена в 3 этажа.
- В XVI веке называлась Тайницкой, т.к из подвала этой башни к Упе шёл подземный ход («тайник») длиной 70 метров. Это нужно было для обеспечения водой воинов во время осады.

Никитская башня.



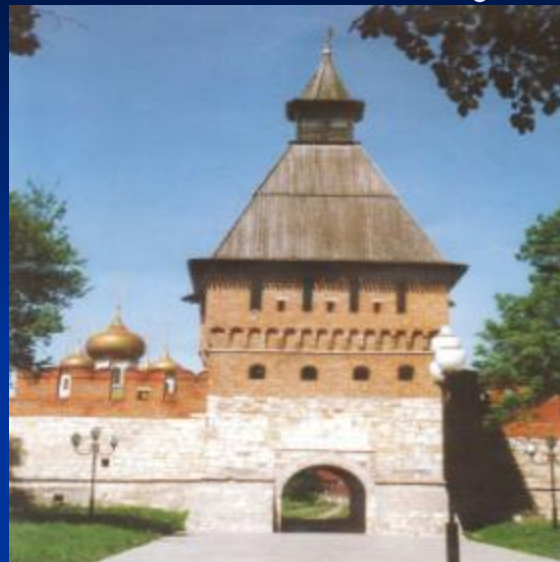
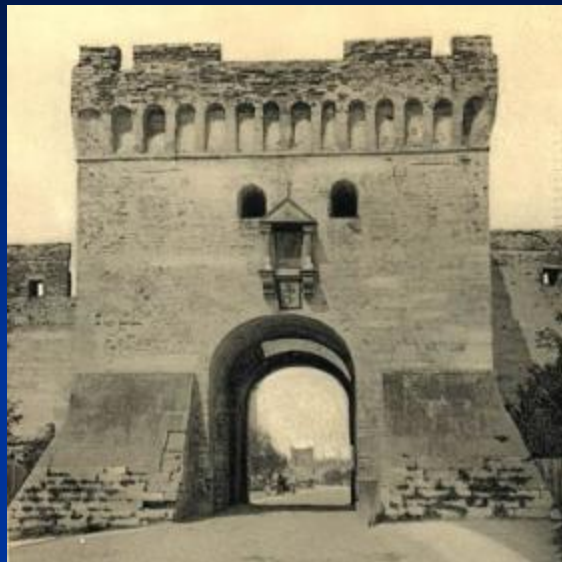
- Название получила из-за своего нахождения в районе Никитский конец.
- Разделена на три этажа («на три боя»).
- В XVII веке в ней царскими властями устроена камера пыток.
- Сейчас в камере пыток проводят экскурсии.

Башня Одоевских ворот.



- Через неё шла дорога на Одоев.
- Второе название – Казанская – на фасаде, в нише, располагалась икона Казанской Божей Матери.
- На шпиле башни – герб Тулы.

Башня Ивановских ворот.



- Располагается в самом центре юго - восточной стены.
- Башня уникальна, так как наши предки имели возможность через входной арочный проём попадать на внутреннюю лестницу, а затем на боевой ход стены.

Башня Пятницких ворот.



- Название свое башня получила из-за близлежащей Пятницкой церкви.
- В XVI веке в них хранились карабины, мушкетеры, латы, свинцовые пули и знамена.

Башня Водяных ворот.



- Как и все проездные башни, башня Водяных ворот квадратная. Непосредственно с кремлем верхние ярусы башни не сообщались. Попасть в них можно было только с "боевого хода", примыкавшего к стене башни.
- Свое название башня Водяных ворот получила оттого, что через эти ворота постоянно шел Крестный ход из кремля на реку ("на воду").

Единственная квадратная башня.



- Это единственная квадратная башня из пяти глухих. Внутри она была разделена двумя мостами на ярусы. Под башней находился погреб с оружием и порохом.
- На погребу (в стене кремля) сохранился проход, позволявший выйти на берег Упы.

Соборы Тульского кремля.



Успенский собор.



- В центре кремля, на пересечении двух кремлёвских улиц, стоит собор XVIII века - Свято - Успенский.
- Главным строителем храма был тульский купец Лукьян Иванович Коптельцев.
- Именно в Успенском соборе были освящены знамена и получило напутствие молитвами и благословлениями тульское ополчение, уходившее на Отечественную войну 1812 года.

Богоявленский собор.



- Этот собор был построен для зимнего богослужения в 1855 – 1862 годах в память о воинах туляках, погибших в Отечественной войне 1812 года.
- В 1972 году здание Богоявленского собора было передано Тульскому оружейному заводу, который в дальнейшем приспособил храм под музей оружия. Открытие музея состоялось в мае 1989 года.

Кремлевский сад.



- В 1838 году в Туле произошёл страшный пожар.
- Почти вся деревянная Тула выгорела, огонь уничтожил Сенной рынок возле него.
- Местные власти решили заложить бульвар, который позднее получил название Кремлевский сад.
- Его строительство завершилось в 1847 году.
- Кремлевский сад очень быстро стал самым любимым местом отдыха туляков.

Презентацию подготовила учитель
начальных классов МОУ СОШ №24
города Тулы Трушина Светлана
Олеговна.