

Презентация на тему : болезни суставов у животных

Выполнила студентка 4 курса ФВМ8 группа

Чумаченко Юлия

Преподаватель : Шумаков Н.И

1. Введение

* Сустав – подвижное соединение двух или более костей, между которыми находится пространство, заполненное суставной жидкостью.

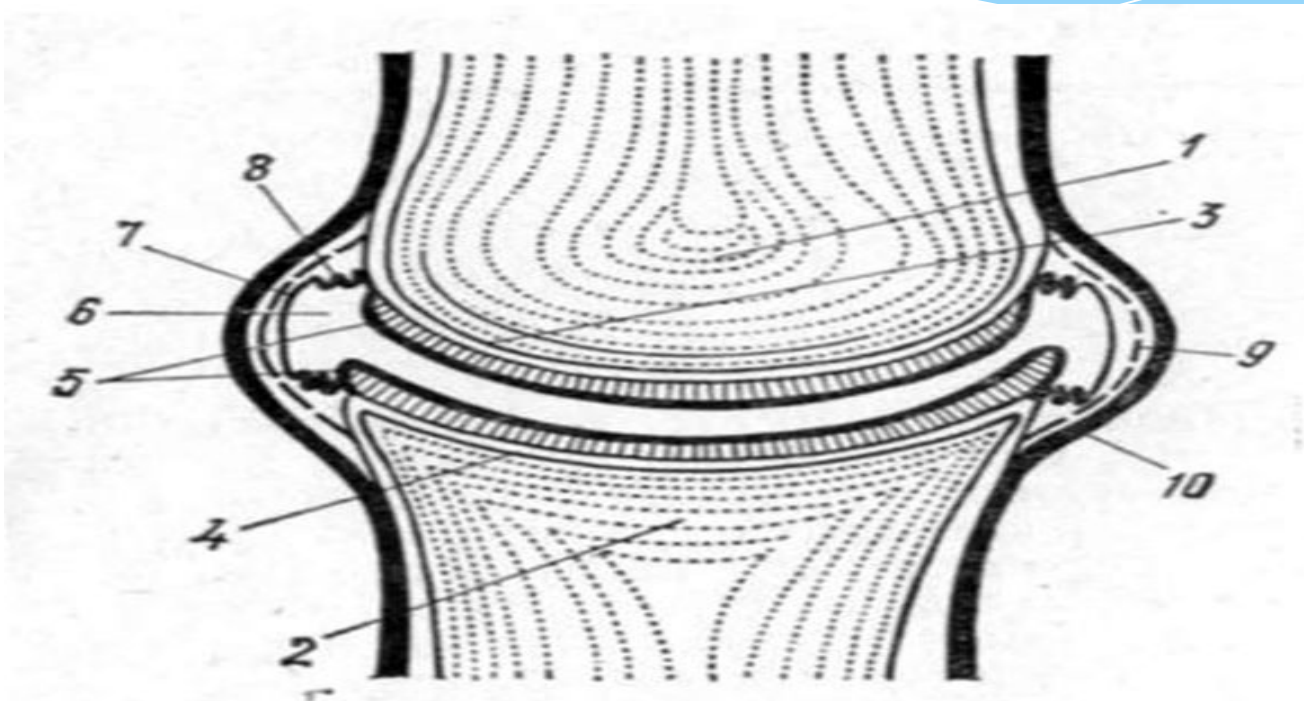


Рис. 62. Схема строения сустава:
1 — суставная головка; 2 — суставная впадина;
3—4 — кортикальный слой; 5 — суставные хрящи;
6 — полость сустава; 7 — синовиальный
слой капсулы; 8 — синовиальные ворсинки; 9 —
субсиновиальный слой капсулы; 10 — фиброз-
ный слой капсулы.

Суставы делятся на простые и сложные, образованные двумя суставными поверхностями, и сложные, в которых между соприкасающимися костями располагаются мениски (коленный, челюстной) или короткие кости (запястный, заплюсневый).

В каждом суставе имеются суставные поверхности костей, покрытые гиалиновым (суставным) хрящом, суставная капсула, суставная полость с некоторым количеством синовиальной жидкости, связочный аппарат, рецепторная, кровеносная, лимфатическая системы и параартикулярные ткани.

Суставная капсула (*capsula articularis*) прикрепляется к суставным концам сочленяющихся костей и прочно срастается с надкостницей, формируя с участием суставных концов костей замкнутую суставную полость. Капсула сустава имеет два слоя: наружный фиброзный и внутренний синовиальный. Фиброзный слой состоит из плотной соединительной ткани, подкреплённой на отдельных участках связками, фасциями, апоневрозами и сухожилиями.



Методы диагностики болезней суставов.

1. Проводка животного с разной скоростью
2. Пальпация- проверяются пассивные и активные движения в суставах, болезненность, костная крепитация, отек, температура.
3. Рентгенологические исследования
4. Пункция сустава и исследование синовиальной жидкости.
5. Артроскопия суставов.
6. Гематологические и серологические исследования

Для удобства изложения и проведения дифференциальной диагностики болезни суставов делят на пять групп:

1. закрытые травматические острые и хронические заболевания суставов — ушибы, растяжения, вывихи, пара- и периартикулярные фиброзиты, контрактуры;
2. раны (открытые повреждения) суставов;
3. воспаления суставов — артриты острые и хронические асептические, гнойные и гнилостные;
4. специфические острые и хронические артриты (ревматические, бруцеллезные, паратифозные);
5. хронические безэкссудативные болезни суставов (остеоартриты, артрозы).

Ушиб сустава (Contusio articulationis). Это повреждение тканей сустава тупым предметом при сохранении целостности кожи. У животных чаще наблюдают ушибы суставов проксимального отдела конечностей — плечевого, коленного, запястного, заплюсневого и путового.

Этиология.

Ушибы суставов могут возникнуть прямым или косвенным путем. При прямой травме ушиб возникает в момент удара (механического воздействия) тупым предметом или о предмет (удары конечностей о кормушку, перегородки, удары копытами, рогами других животных, при падении на твердый пол и т. д.). Реже суставы повреждаются при косвенной травме (прыжки, падения с высоты, спотыкания и др.), когда нарушается целостность тканей сустава вследствие сильного давления на них тяжести тела животного.

Лечение. В первые два дня для уменьшения воспалительных явлений на область сустава применяют холод. Если возможно, лечение сочетают с давящей повязкой. При сильных ушибах полезно назначить внутривенные инъекции 0,25%-ного раствора новокаина. В последующие дни назначают различные тепловые процедуры: согревающие компрессы, укутывание, парафинолечение, лампу соллюкс и др.

Хороший результат получают при внутримышечном введении реопирин (для крупных животных по 5 мл 2—3 раза через день). У мелких животных инъекции реопирин сочетают с ежедневной дачей галидора по 0,05 г 1—2 раза в день в течение 7 дней.


Растяжение сустава

Растяжение сустава (*Distorsioarticulationis*) — кратковременное чрезмерное смещение суставных поверхностей костей с частичными разрывами капсулы сустава и его связок. Заболевание наблюдают у лошадей, крупного рогатого скота, собак.

Этиология. Заболевание возникает в результате резких чрезмерных сгибаний и разгибаний, вращения сустава. Происходит это при поскользываниях, падениях животного, внезапных крутых поворотах, при насильственном высвобождении ущемленной конечности (между балками пола, бревнами моста), при неумелом повале и фиксации и т. д.

Клинические признаки. При растяжении сустава наблюдают хромоту, степень которой определяется силой растяжения. При слабом растяжении регистрируют непродолжительную слабую хромоту, которая возникает сразу после травмы и вскоре исчезает. Припухлость в области сустава умеренная, и конфигурация последнего не меняется. При пальпации ощущается повышение местной температуры, отмечают болезненность.

При сильном растяжении сустава возникает хромота средней степени опорного типа, удерживающаяся продолжительное время. В области сустава появляется припухлость, которая особенно выраженной становится на 2-е сутки. При пальпации отмечают сильную болезненность, повышенную местную температуру. В покое животное придает пораженному суставу полусогнутое положение. Пассивные движения в суставе затруднены и сопровождаются сильным беспокойством животного.



Лечение. Животному предоставляют покой. В первые 1—2 дня применяют холод в сочетании с давящей повязкой. Для уменьшения воспалительной реакции назначают короткую новокаиновую блокаду (10—30 мл 1%-ного раствора новокаина), спиртоновокаиновую блокаду (20—30 мл смеси из 10 мл 96%-ного спирта и 90 мл 1%-ного раствора новокаина). Затем для ускорения рассасывания экссудата и регенеративных процессов назначают согревающие компрессы, тепловлажные укутывания, парафинотермические аппликации, лампу соллюкс, инфраруж. Применяют реопирин. При дальнейшем лечении показаны массаж, рассасывающие мази, тканевая терапия, умеренные проводки.

Для лечения сильных растяжений в острый период с успехом применяют иммобилизацию сустава гипсовой повязкой в течение 10—14 дней.

Профилактика. Необходимо соблюдать правила эксплуатации и управления лошадью, не допускать содержания животных на скользких полах, следить за их исправностью, регулярно проводить обрезку копыт у животных, умело пользоваться приемами фиксации животных.

Раны суставов.

По этиологии- колотые, резаные, огнестрельные, колото-ушибленные и смешанные.

По патогенезу- асептические и гнойные.

Лечение- свежие раны ушивают, удаляя инородные предметы, в полость сустава вводят антибиотики, при гнойных ранах – дренируют полость сустава, промывают р-ром Диоксидина 0,5-1%, сустав иммобилизируют.

Огнестрельное ранение коленного сустава у собаки



4. Воспаление суставов – артриты

По течению артриты могут быть острыми и хроническими, а по характеру экссудата — асептическими, гнойными, гнилостными. Хронические артриты могут сопровождаться разрастом фиброзной или костной ткани.

Этиология и патогенез. В возникновении и развитии асептических и гнойных артритов существенное значение имеет состояние сенсibilизации организма. У крупного рогатого скота и других животных под действием различных аллергенов (крови, сыворотки, вакцины, лекарственных веществ, антибиотиков, пыльцы растений и т. д.) может возникать состояние сенсibilизации. В результате организм животного становится более ранимым по отношению к тем или иным повреждающим воздействиям.

В этих условиях воспаление в суставе может возникнуть под влиянием даже слабых раздражителей (охлаждения, химических веществ, травмы и т. д.).

Артриты у сенсibilизированных животных принимают характер ярко выраженного гиперергического воспаления, при котором более сильно проявляются клинические признаки воспаления, морфологические изменения в тканях сустава.

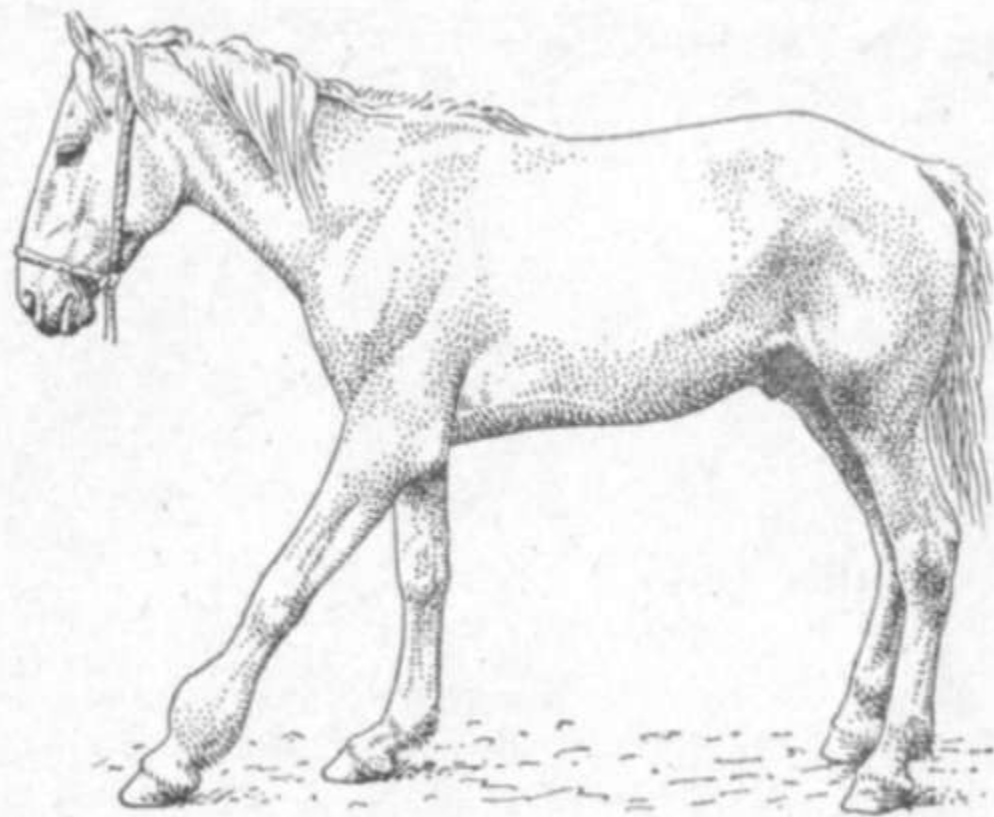


Рис. 114. Деформирующий артрит



Рис. 130. Хронический деформирующий остеоартрит тарсального сустава

Артроз.

Артроз (Arthrosis). Это хронический невоспалительный процесс в суставах, сопровождающийся дегенеративно-дистрофическими и регенеративно-репаративными явлениями в суставном хряще, суставных концах костей и других элементах сустава. Заболевание наблюдают у быков-производителей, коров, лошадей, свиней. Обычно артрозом поражается несколько суставов, чаще страдают запястные, реже — запястные, коленные и др.

Этиология. У продуктивных животных в большинстве случаев артрозы развиваются в результате нарушения обмена веществ (минерального, витаминного, белкового, углеводного), возникающего при неправильном кормлении и содержании животных, особенно при отсутствии моциона, недостаточности ультрафиолетового облучения (солнечной радиации). У лошадей в развитии артроза определенную роль играют переобременение суставных хрящей при неправильной постановке конечностей, нарушение питания суставного хряща. Артроз возникает при чрезмерном раздое высокопродуктивных коров, у быков-производителей он появляется из-за перенапряжения суставов при садках для взятия спермы, недостаточном моционе, несбалансированном кормлении.



Прогноз в начальной стадии болезни сомнительный, в запущенных случаях — неблагоприятный.

Лечение. При лечении необходимо выяснить причину заболевания. Если оно связано с нарушением обмена веществ, то принимают меры по организации полноценного сбалансированного кормления. Рацион обогащают достаточным количеством, не допуская избытка, минеральных веществ, витаминов, углеводов. На пораженные суставы назначают парафиновые аппликации, применяют раздражающие линименты, компрессы с ронидазой и т. п.

Профилактика. Следят за рациональным кормлением животных и сбалансированностью рационов по основным питательным веществам, минеральным элементам, витаминам и т. д. В зимнее время обеспечивают животных достаточными прогулками, назначают периодическое облучение их ультрафиолетовыми лучами. Для обеспечения прочной и эластичной опоры конечностей у быков-производителей во время садки перед фиксационным станком в манеже пол устилают ковром из толстой (18—20мм) рифленой эластичной резины или устанавливают специальный щит трап с уклоном в сторону станка.

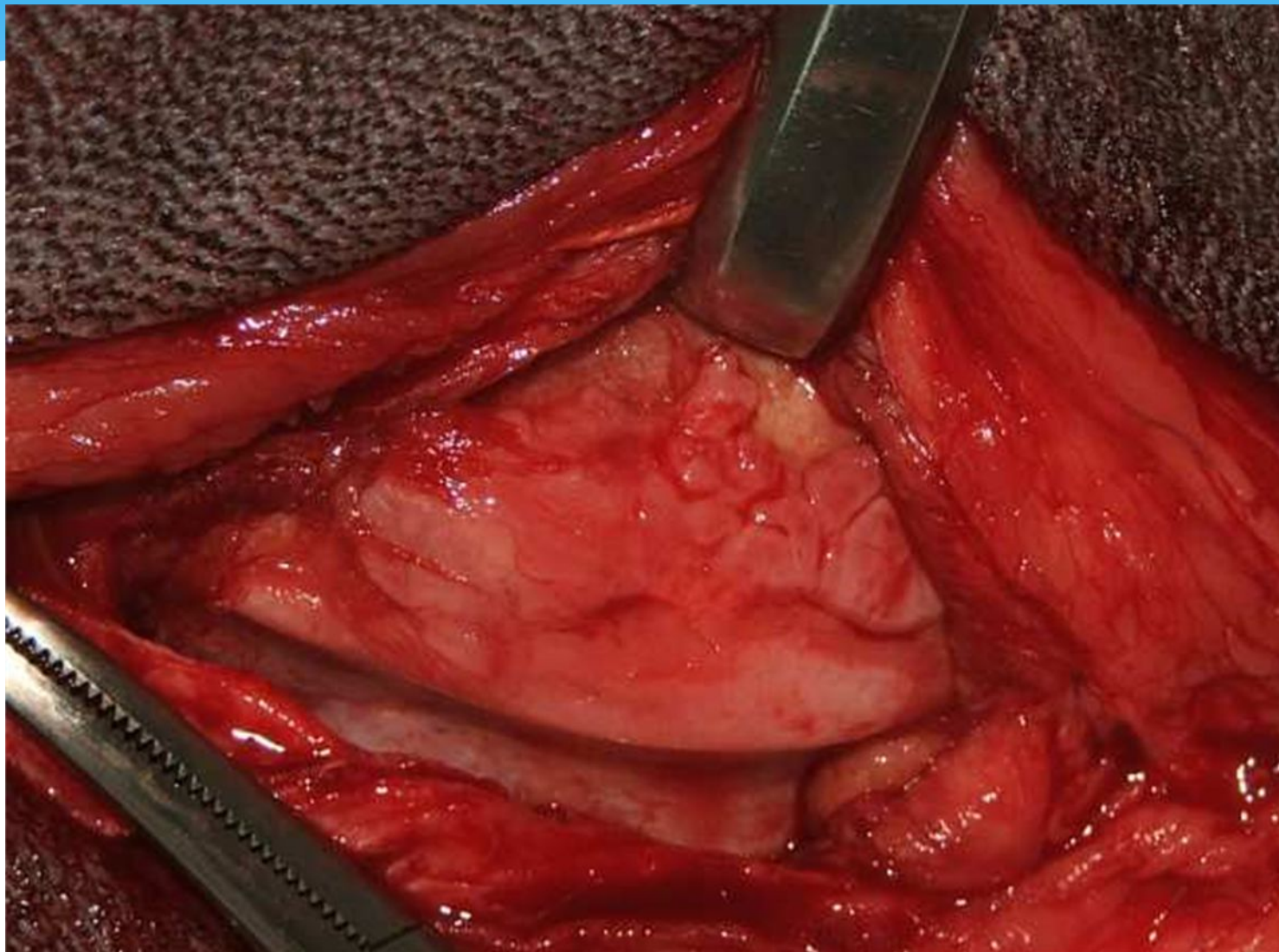
Артроз коленного сустава у собаки.



Остеоартрозы суставов у лошади.



Артроз коленного сустава у собаки.



Артроз коленного сустава у КРС




Дисплазия сустава (*Dysplasio articulationum*) — полигенно наследуемое заболевание, характеризующееся ненормальным развитием (недоразвитием) суставов, неконгруэнтностью их сочленяющихся поверхностей (головки и впадины).

Диагностируется главным образом у собак служебных пород и крупного рогатого скота мясных пород.

Этиология. Причины болезни недостаточно изучены. Прослеживается связь с генетическими факторами, эндокринными расстройствами, нарушениями условий кормления и содержания новорожденных, минерально-витаминного обмена и в меньшей мере с механическими воздействиями.

Патогенез. К развитию дисплазии сустава приводят постепенное уплощение и уменьшение глубины суставной ямки (вертлужной впадины). Нарушается локализация головки бедренной кости. Она выходит из впадины, непрерывно травмируется во время движения. Тазобедренный сустав уплощается.

Капсула его воспаляется, уплотняется. На шейке бедра появляются костные экзостозы. Круглая связка внутри сустава может удлиняться. В результате этих изменений усиливается нагрузка на сустав и окружающие ткани.

- 
- 1 степень- незначительные деформации
 - 2 степень- дисконгруэнтность сусавных поверхностей,
 - 3 степень- артритоартроз сустава, подвывих.
 - 4 степень- значительные изменения, приводящие к полному вывиху сустава.

Дисплазия ТБС у собаки 2 степени.



Спасибо

за

ВНИМАНИЕ!!!