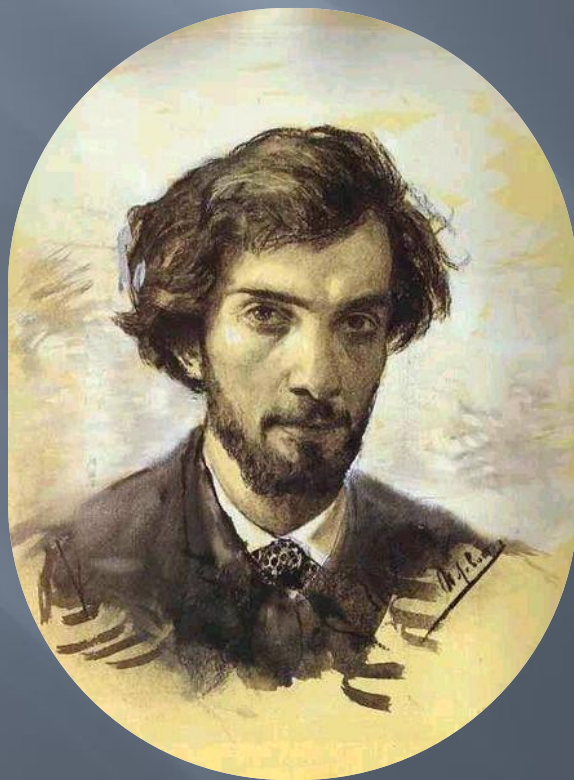


**ИСААК ИЛЬИЧ
ЛЕВИТАН
(1860-1900)**



ИСААК ИЛЬИЧ ЛЕВИТАН - ЖИВОПИСЕЦ, ПЕЙЗАЖИСТ, МАСТЕР ЛИРИЧЕСКОГО ПЕЙЗАЖА- РОДИЛСЯ 18 АВГУСТА 1860 ГОДА КОВЕНСКОЙ ГУБЕРНИИ(НЫНЕ ЛИТВА) В ОБРАЗОВАННОЙ, НО БЕДНОЙ ЕВРЕЙСКОЙ СЕМЬЕ.

1872 - ПЕРЕЕЗД В МОСКВУ.

1876 - УЧЕБА В МОСКОВСКОМ УЧИЛИЩЕ ЖИВОПИСИ, ВАЯНИЯ И ЗОДЧЕСТВА У ПЕЙЗАЖИСТА А.САВРАСОВА.

1879 - ВПЕРВЫЕ ВЫСТУПАЕТ НА ВЫСТАВКЕ МОСКОВСКИХ ХУДОЖНИКОВ С ПЕЙЗАЖЕМ "ОСЕННИЙ ДЕНЬ. СОКОЛЬНИКИ".

1880-ЫЕ ПОЕЗДКИ ПО ВОЛГЕ, СОЗДАНИЕ РЯДА ВОЛЖСКИХ ПЕЙЗАЖЕЙ. 1894 - ПРИНЯТИЕ ПРАВОСЛАВНОГО КРЕЩЕНИЯ.

1890-ЫЕ - РАСЦВЕТ ФИЛОСОФСКОЙ ЛИРИЧЕСКОЙ ПЕЙЗАЖНОЙ ЖИВОПИСИ, СОЗДАНИЕ КАРТИН "НАД ВЕЧНЫМ ПОКОЕМ" 1894, "МАРТ" 1895, "ОЗЕРО. СОЛНЕЧНЫЙ ДЕНЬ!" 1899 - 1900, "СУМЕРКИ. СТОГА" 1899, "ЛЕТНИЙ ВЕЧЕР" 1900.

ДАТА СМЕРТИ: 22 ИЮЛЯ (4 АВГУСТА) 1900 ГОДА

Осень Левитана

Осень. Дорога в деревне

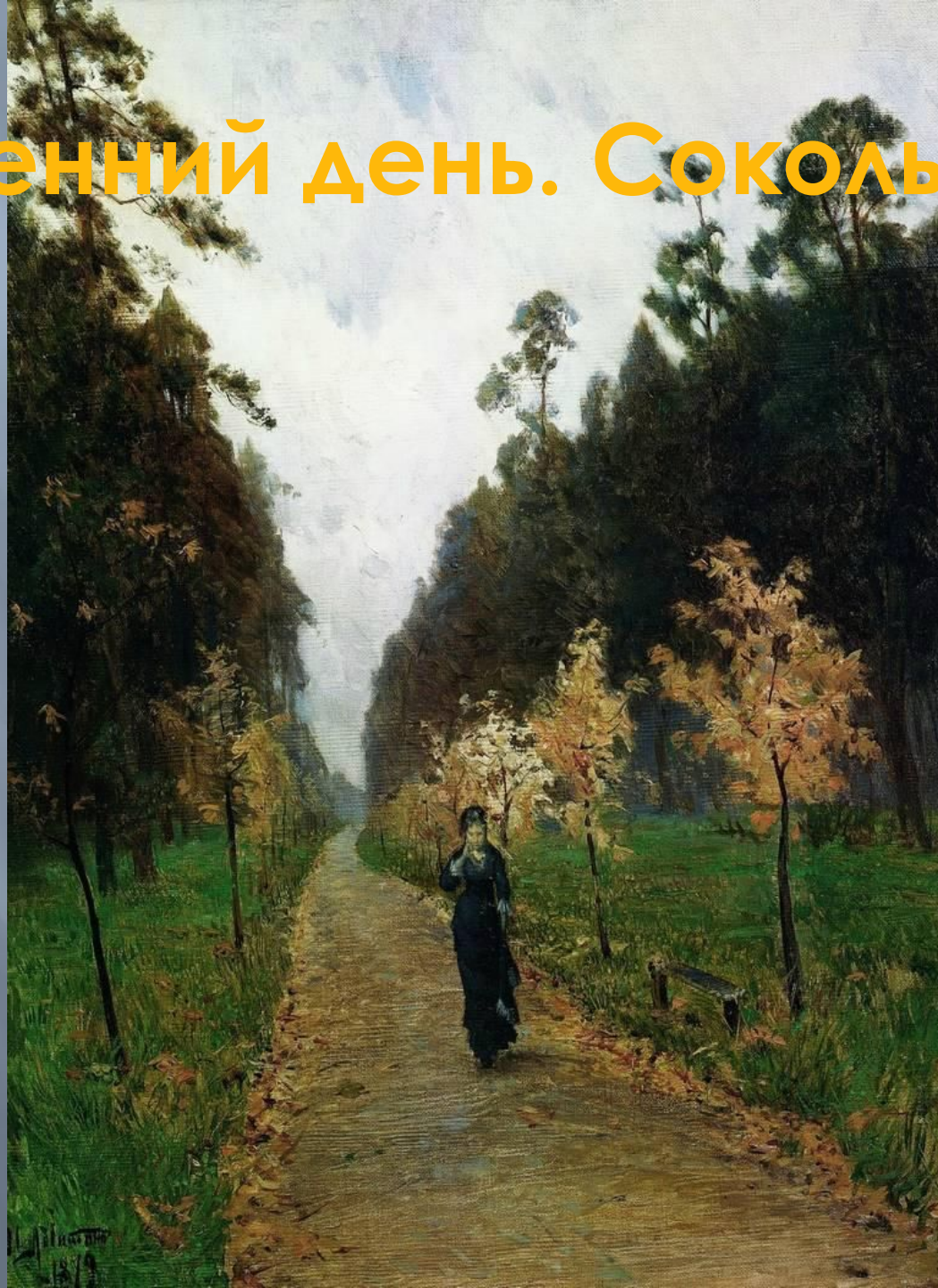


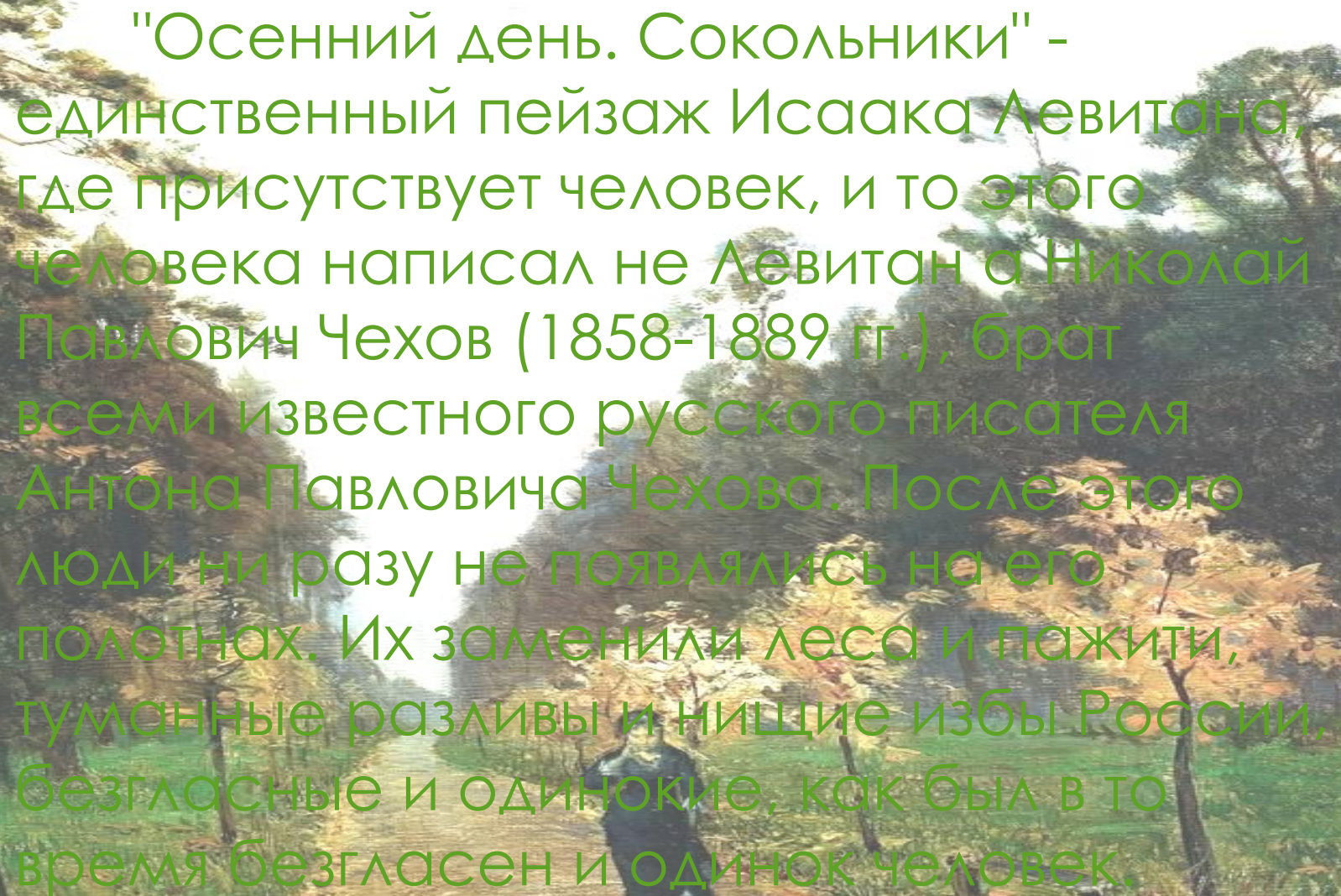
Золотая осень




Осенний день. Сокольники

Осенний день. Сокольники



The background of the text is a painting by Isaac Levitan titled "Autumn Day. Sokolniki". It depicts a person walking away from the viewer down a dirt path that is covered with fallen autumn leaves. The path is flanked by trees with vibrant yellow and orange foliage. In the distance, a small wooden building is visible through the trees. The overall atmosphere is quiet and contemplative. The text is overlaid on the painting in a green, sans-serif font.

"Осенний день. Сокольники" -
единственный пейзаж Исаака Левитана,
где присутствует человек, и то этого
человека написал не Левитан а Николай
Павлович Чехов (1858-1889 гг.), брат
всеми известного русского писателя
Антон Павловича Чехова. После этого
люди ни разу не появлялись на его
полотнах. Их заменили леса и пажити,
туманные разливы и нищие избы России,
безгласные и одинокие, как был в то
время безгласен и одинок человек.



Осенний ненастный, но тихий и задумчивый день. Высоко подняли в небо вершины большие сосны, и рядом с ними по бокам аллеи стоят маленькие, недавно посаженные клены в золотом осеннем уборе. Далеко вглубь уходит, слегка загибаясь, аллея, как бы вовлекая туда наш взгляд. А прямо на нас, в обратном направлении, медленно движется задумчивая женская фигура в темном платье.

Левитан стремится передать влажность воздуха ненастного осеннего дня: даль тает в дымке, воздух ощущается и в небе, и в голубоватых тонах внизу, под большими деревьями, и в смазанности очертаний стволов и крон деревьев. Общая приглушенная цветовая гамма картины строится на сочетании мягкой темной зелени сосен с серым небом, голубизной тонов внизу под ними и в контрасте с теплым желтым цветом кленов и их опавших листьев на дорожке. Воздушность, то есть изображение атмосферы, играет важнейшую роль в передаче состояния и эмоциональной выразительности пейзажа, его осенней сырости и тишины.

Левитан заменяет предметную выписанность и детализацию своих предыдущих пейзажей более широкой манерой письма. Он, скорее, обозначает деревья, их стволы, кроны, листву кленов. Картина написана жидко разведенной краской, формы предметов даются непосредственно мазком кисти, а не линейными средствами. Эта манера письма была естественным стремлением передать именно общее состояние, так сказать, «погоду» пейзажа, передать влажность воздуха, который как бы окутывает предметы и стирает их очертания.

Противопоставление громадности пространства неба и высоты сосен сравнительно маленькой фигурке делает ее такой одинокой в этой пустынности парка. Изображение проникнуто динамикой: дорожка убегает вдаль, по небу несутся облака, фигурка движется на нас, желтые листья, только что сметенные к краям дорожки, кажутся шуршащими, а растрепанные верхушки сосен - качающимися в небе.

ненастный,
дождливый день;

серые краски,
темные тона;

чувство тоски и
печали;

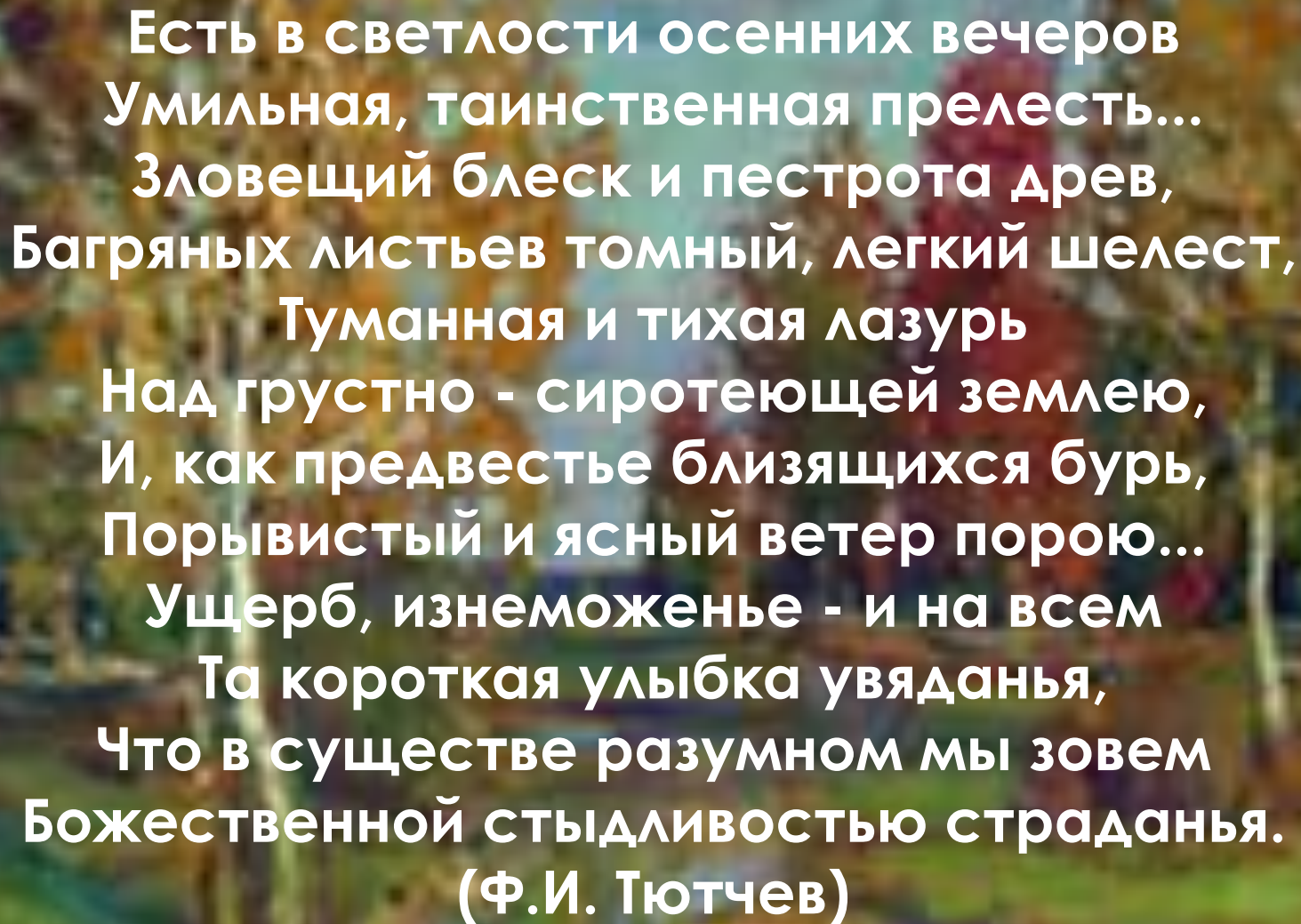
унылый шум ветра;

хмурое,
безрадостное небо

мокрые
потемневшие сосны;

одинокая фигура
женщины в темном.





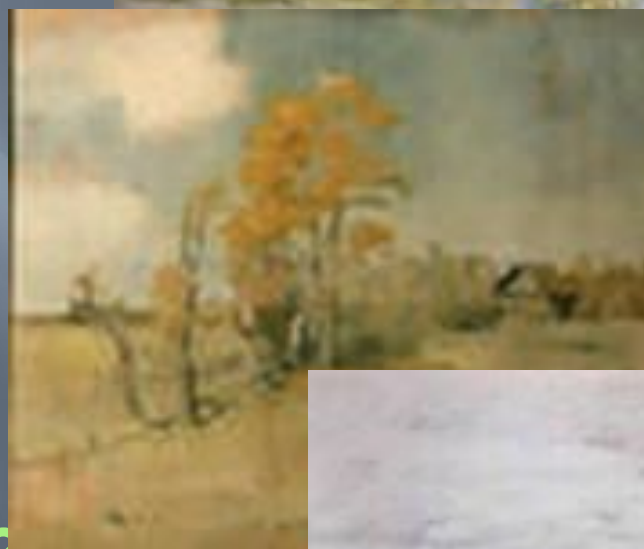
Есть в светлости осенних вечеров
Умильная, таинственная прелесть...
Зловещий блеск и пестрота древ,
Багряных листьев томный, легкий шелест,
Туманная и тихая лазурь
Над грустно - сиротеющей землею,
И, как предвестье близящихся бурь,
Порывистый и ясный ветер порою...
Ущерб, изнеможенье - и на всем
Та короткая улыбка увяданья,
Что в существе разумном мы зовем
Божественной стыдливостью страданья.
(Ф.И. Тютчев)

Медлительной чредой нисходит день осенний,
Медлительно крутится желтый лист,
И день прозрачно свеж, и воздух дивно чист -
Душа не избежит невидимого тленья.
Так, каждый день стареется она,
И каждый год, как желтый лист кружится,
Все кажется, и помнится, и мнится,
Что осень прошлых лет была не так грустна.

(А.А. Блок)



Скучная картина!
Тучи без конца,
Дождик так и льется,
Лужи у крыльца...
Чахлая рябина
Мокнет под окном;
Смотрит девушка
Сереньким пятном.
Что ты рано в гости,
Осень к нам пришла?
Еще просит сердце
Света и тепла!
(А.Плещеев)



Вопросы по картине:

Нравится ли вам картина И.И. Левитана "Осенний день Сокольники" ? Что в ней особенно нравится?

Какова основная мысль картины?

Какие краски преобладают в картине? Почему?

Какие чувства вызывает у вас картина?

Какими средствами этого добивается художник?

По каким признакам можно сказать о приближении осени?

Какие еще признаки говорят о том, что на картине изображена осень?

Что вы видите на переднем плане картины, что - на заднем, что - слева, что - справа? Как изображены лес, дорога, небо, деревья? Какие цвета использует при этом художник?

Как художник показал, что женщина в темном - главная героиня картины?

Каков ее внешний вид и как она одета?

Что вы можете сказать о выражении ее лица и внешнем виде?

Какое впечатление производит на вас эта картина?

Составление плана сочинения - описания.

1. Общие сведения о художнике И.И. Левитане и тематике его картин.
2. Общая характеристика картины: тема, какое время года изображено, какие цвета преобладают.
3. Описание деталей (природы, женщины, неба, деревьев, дороги).
4. Оценка картины. (Чувства, которые она вызывает, впечатление, которое она производит).

