

# НАЦИОНАЛЬНОЕ БОГАТСТВО



# НАЦИОНАЛЬНОЕ БОГАТСТВО

(показатель имущественного  
состояния страны,  
показатель запаса)



### Свойства показателя национального богатства:

- НБ — моментальный показатель, определяется в стоимостном выражении в текущих или сопоставимых ценах (исключение составляют природные ресурсы, которые учитываются в натуральном выражении, а в стоимостном только экспериментально);
- По источникам происхождения национального богатства выделяют: природные ресурсы и накопленные результаты труда;
- В соответствии с рекомендациями внесенными в методологию системы национальных счетов 1993г. национальное богатство включает как материальные, так и нематериальные и финансовые активы.
- Показатель национального богатства складывается из имущества принадлежащего резидентам страны (физическим лицам, юридическим лицам, государственным и муниципальным органам) как на территории данной страны, так и за ее пределами.
- НБ учитывается по остаточной стоимости, хотя в российской статистической практике до сих пор НБ оценивается по полной стоимости.

# НАЦИОНАЛЬНОЕ БОГАТСТВО

- совокупность материальных благ, созданных трудом предшествующих и нынешнего поколений, а также природных ресурсов, разведанных и вовлеченных в экономический оборот.



# Потенциальное богатство общества - вовлеченные и не вовлеченные в ЭКОНОМИЧЕСКИЙ ОБОРОТ ПРИРОДНЫЕ РЕСУРСЫ



# СОСТАВ НАЦИОНАЛЬНОГО БОГАТСТВА

(по источнику происхождения)

Национальное  
богатство

Национальное имущество  
(выражается только в денежном  
выражении)

Природные  
ресурсы

совокупность  
накопленных  
материальных благ

разведанные и  
вовлеченные в  
экономический оборот

Основные фонды;  
Материальные оборотные  
средства и запасы;  
Домашнее имущество  
населения

Земля; леса;  
недра;  
водные ресурсы

**Национальное богатство в  
СНС – совокупность  
экономических активов,  
создающих необходимые  
условия для производства  
товаров, оказания услуг и  
обеспечения жизни населения**

**Экономические активы** — это экономические объекты, на которые экономическими единицами (институциональные единицы) осуществляются права собственности, и от владения которыми или использования которых в течение некоторого периода времени его владельцами извлекается экономическая выгода.



ЭКОНОМИКИ	Национально е богатство, трлн. \$ начало XX века	по видам, %		
		всего	Человеческий капитал	Природный капитал
МИРОВАЯ	550 (100%)	64%	20%	16%
Стран ЕС и «7»	275 (50%)	78%	4%	18%
Стран ОПЕК	95 (17%)	47%	37%	16%
Стран СНГ	80 (15%)	50%	38%	12%
России	60 (10%)	50%	40%	10%

По оценкам Всемирного банка, проведенным по 192 странам, на долю физического капитала приходится около 16%, национального богатства, природного капитала — 20%, человеческого — 64%. Для России эта пропорция иная — 14, 72 и 14%, т.е. в стране роль природных богатств является доминирующей. В таких промышленно развитых странах, как Германия, Япония и Швеция, доля человеческого капитала достигла 80% (Валентей и Нестеров 1999, 96).

# МИР через 5 лет



- По оценке банка Credit Suisse в ближайшие 5 лет мировое богатство увеличится на 50% и достигнет

345 трлн. \$

- Первое место будет за США – 82 трлн. \$
- Второе будет за Китаем с 18 до 39 трлн. \$
- 3 и 4 место – Франция и Германия с 20 трлн. \$
- В руках 1 % населения земли 38,5 % мировых богатств.
- 29,7 млн. долларовых миллионеров

# ОЦЕНКИ НБ РОССИИ

После развала СССР России отошло 60% НБ, Украине – 16%, Белоруссии – 3,6%, Прибалтике – 3,2%, Закавказью – 4%, Средней Азии – 11%

- Росстат – 3 трлн. \$ ;
- Счетная палата – 5-6 трлн. \$
- РАН (Львов) – 420-440 трлн. \$  
(86% природные ресурсы)

Недооценка НБ ведет к снижению экономического роста экономики, инвестиционного рейтинга, доходов от приватизации государственной собственности



# МИНИРАЛЬНЫЕ РЕСУРСЫ России

- 50% запасов угля
- 10-12% запасов нефти
- 32% газа
  
- В России, в отличие от мира, происходит сокращение разведанных запасов. За последние 10 лет они уменьшились по нефти на 14% по газу на 10%

# Что считают статистики для оценки национального богатства

12. НАЦИОНАЛЬНОЕ БОГАТСТВО		
ОСНОВНЫЕ ФОНДЫ		
12.1.	Стоимость основных фондов .....	385
12.2.	Стоимость основных фондов по видам экономической деятельности <u>на конец 2009 г.</u> .....	387
12.3.	Структура основных фондов по видам экономической деятельности <u>на конец 2009 г.</u> .....	389
12.4.	Структура ввода в действие основных фондов по видам экономической деятельности в 2009 г. ....	391
12.5.	Степень износа основных фондов .....	393
12.6.	Степень износа основных фондов по видам экономической деятельности <u>на конец 2009 г.</u> .....	395
12.7.	Удельный вес полностью изношенных основных фондов <u>на конец 2009 г.</u> .....	397
	Методологические пояснения .....	399





# Что используют практики

## Самые богатые страны (2006г.)

№	Страна	ВВП по паритету покупательной способности в 2006г., млрд. долл	Темп роста ВВП, %
1	США	12 980.0	3.40
2	Китай	10 000.0	10.50
3	Япония	4 220.0	2.80
4	Индия	4 042.0	8.50
5	Германия	2 585.0	2.20
6	Великобритания	1 903.0	2.70
7	Франция	1 871.0	2.00
8	Италия	1 727.0	1.60
9	Россия	1 723.0	6.60
10	Бразилия	1 616.0	2.80

## Рейтинг регионов России по величине ВРП на душу населения

Место	Субъект федерации	ВРП на душу населения, по ППС , тыс. \$ 2006 г.	Страна с близким по размеру ВВП на душу населения
1	Тюменская область	43,49	США, Ирландия, Кипр
2	Москва	23,51	Южная Корея, Израиль,
3	Республика Татарстан	13,61	Габон,
4	Сахалинская область	13,6	
5	Красноярский край	13,21	
6	Республика Коми	13,19	Чили, Малайзия, вся Россия
7	Липецкая область	12,86	
8	Вологодская область	12,05	Турция, Аргентина
9	Томская область	12,02	
10	Санкт-Петербург	11,8	
46	Калужская область	6,4	15

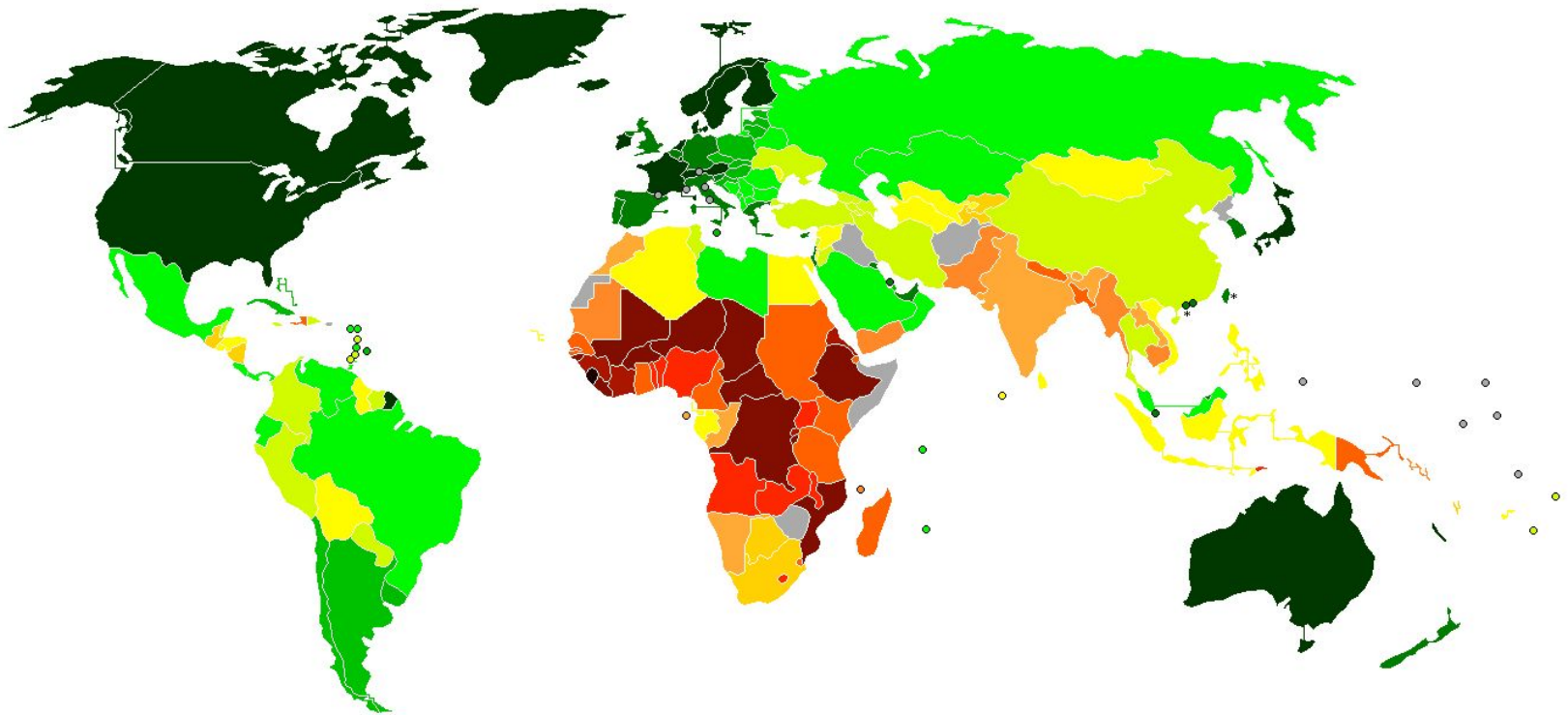
## Индекс человеческого развития

– 0,8 – 1 высокий уровень жизни – 0,5 – 0,799 средний уровень

Страна	Величина ИЧР	Рейтинг ИЧР	Страна	Величина ИЧР	Рейтинг ИЧР
Канада	0,932	1	Литва	0,87	28
Швейцария	0,931	2	Эстония	0,87	29
Япония	0,929	3	Латвия	0,87	30
Швеция	0,928	4	Венгрия	0,863	32
Норвегия	0,928	5	Россия	0,86	34
Франция	0,927	6	Беларусь	0,85	40
Австралия	0,926	7	Мальта	0,843	41
США	0,925	8	Португалия	0,838	42
Нидерланды	0,923	9	Украина	0,82	45
Великобрит.	0,919	10	Болгария	0,815	48
Германия	0,918	11	Польша	0,815	49
Австрия	0,917	12	Армения	0,80	53
Бельгия	0,916	13	Казахстан	0,77	61
Исландия	0,914	14	Грузия	0,75	66
Дания	0,912	15	Азербайджан	0,73	71
Финляндия	0,911	16	Румыния	0,729	72
Люксембург	0,908	17	Малдова	0,71	75
Нов. Зеландия	0,907	18	Албания	0,714	76
Израиль	0,9	19	Туркмения	0,70	80
Ирландия	0,892	21	Кыргызстан	0,69	82
Италия	0,891	22	Узбекистан	0,64	91
Испания	0,888	23	Таджикистан	0,63	97
Греция	0,878	25	Египет	0,551	110
Чехия	0,972	27	Гвинея	0,191	173



# Распределение стран мира по ИРЧП



# ОЦЕНКА НБ в СНС

СНС включает в себя балансы активов и пассивов секторов экономики и баланса национального богатства страны в целом

Активы	Пассивы
1. Нефинансовые активы	3. Финансовые обязательства
2. Финансовые активы	4. Чистая стоимость собственного капитала страны (национальное богатство)
Всего: 1+2	Всего: 3+4
Информация по текущему положению страны представлена в «Платежном балансе России»	

# Оценка НБ РФ по данным Платежного баланса и Росстата

млн. \$ США	2004	2005	2006	2007
Активы				
Нефинансовые активы	1590437,333	1813764	2294567	3115477
Финансовые активы (сальдо)	-3820	-10666	6248	-9986

## Пассивы

Финансовые обязательства (сальдо)	4443	-713	9455	17634
Национальное богатство	1582174,333	1803811	2291360	3087857

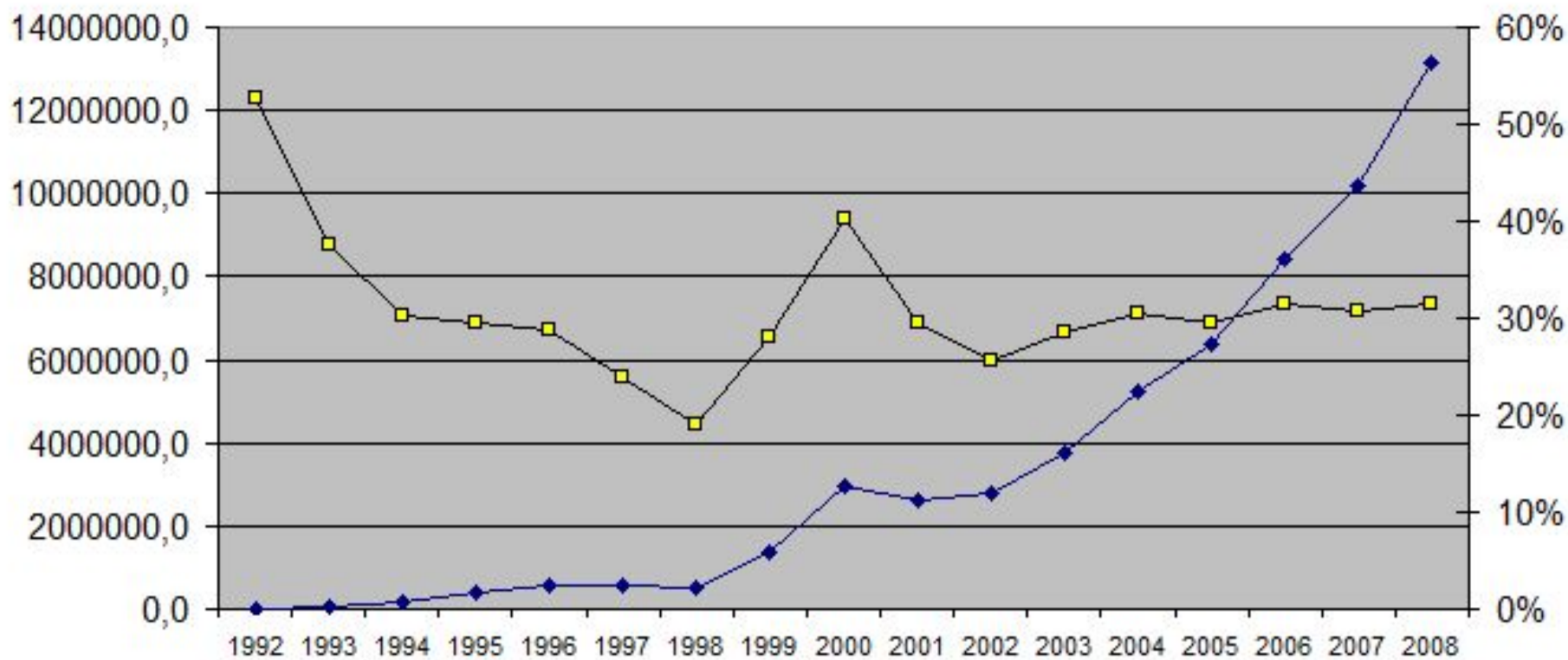
Чистые финансовые активы =  
активы - обязательства

-8263

-9953

-3207

-27620



- ◆ Изменение в обязательствах и чистой стоимости капитала (изменение в активах страны), в текущих ценах, миллионов рублей
- в % от ВВП, правая ось

# НЕФИНАНСОВЫЕ АКТИВЫ

- **Произведенные:**

Основные фонды (основной капитал – здания, сооружения, машины, оборудование и т.д.);

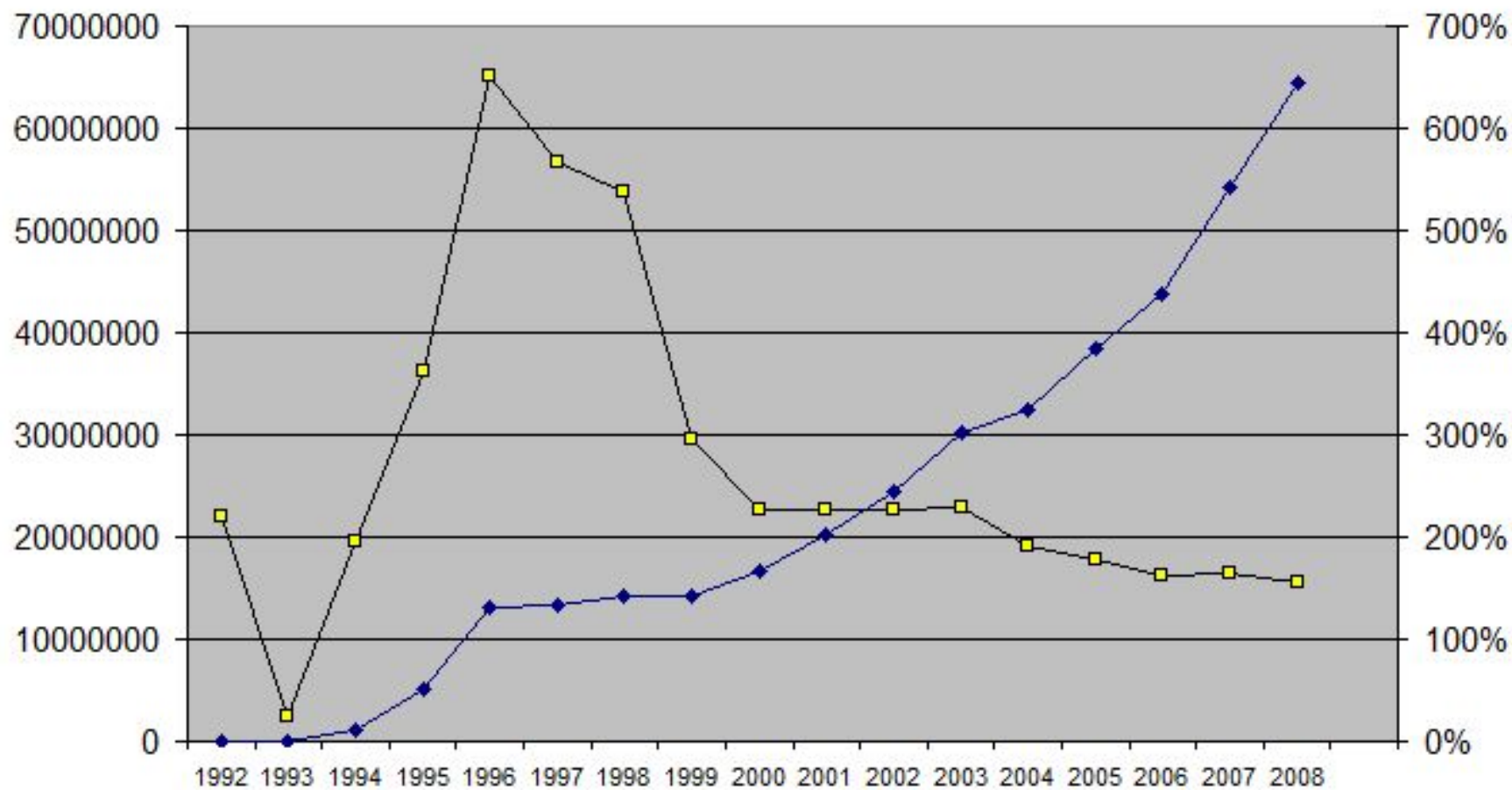
Запасы материальных оборотных средств (товары, созданные в текущем или более раннем периоде и предназначенные для продажи или использования в производстве);

Ценности (произведенные материальные активы – драгоценности, антиквариат и др.);

Потребительские товары длительного использования (имущество населения).

- **Непроизведенные: материальные** – земля, недра, водные ресурсы, не выращиваемые биологические ресурсы; **нематериальные** – патенты, авторские права, лицензии, договора об аренде, гуд-вилл





—◆— Основные фонды на начало года по полной учетной стоимости, млн.руб.

—□— в % от ВВП, правая ось

# ФИНАНСОВЫЕ АКТИВЫ

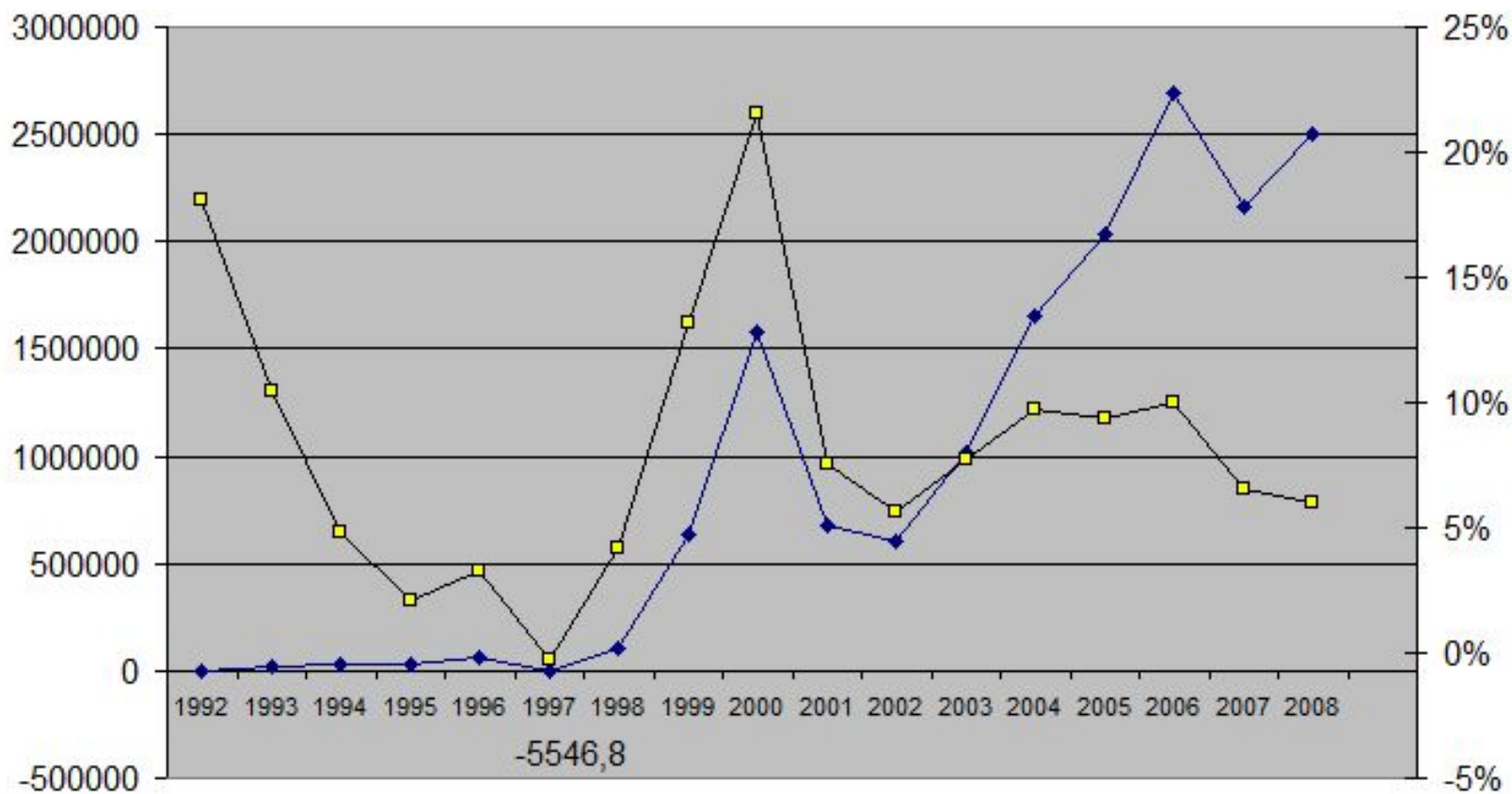
- **Монетарное золото** – золото, принадлежащее руководящим кредитно-денежным учреждениям страны и хранимое в качестве финансового актива (нет для него соответствующих пассивов);
- **Специальные права заимствования** – созданы МВФ в качестве международного финансового актива и распределяются между его членами с целью пополнения резерва страны (нет для них соответствующих пассивов);
- **Ценные бумаги;**
- **Валюта и депозиты;**
- **Страховые технические резервы;**
- **Займы;**
- **Прочая дебиторская и кредиторская задолженность.**

# РЕЗЕРВЫ МОНЕТАРНОГО ЗОЛОТА ОРГАНОВ ДЕНЕЖНО-КРЕДИТНОГО РЕГУЛИРОВАНИЯ

2007, в тройских унциях		2007, в млн. долл. США	
Германия	109,87	3027	Германия (млрд.)
			Соединенное Королевство (Великобритания) (млрд.)
Франция	83,69	1322	Франция (млрд.)
Италия	78,83	45	Россия (млрд.) <sup>1)</sup>
Нидерланды	19,98	12,01	Мальта
Россия	14,5	16713	Польша
Португалия	12,3	10288	Ирландия
Соединенное Королевство	9,98	7574	Австрия
Испания	9,05	6122	Чешская Республика
Австрия	9	3993	Нидерланды
Бельгия	7,32	2767	Португалия
Швеция	4,78	2762	Греция
Греция	3,62	1790	Бельгия
Румыния	3,33	1059	Румыния
Польша	3,31	944	Италия (млрд.)
Дания	2,14	388,5	Кипр
Финляндия	1,58	204,8	Латвия
Болгария	1,28	155,4	Дания
Словакия	1,13	147	Венгрия
Кипр	0,47	91,91	Словакия
Чешская Республика	0,43	86,2	Болгария
Латвия	0,25	82	Финляндия
Литва	0,19	70	Испания
Ирландия	0,18	65,9	Литва
Словения	0,1	61,9	



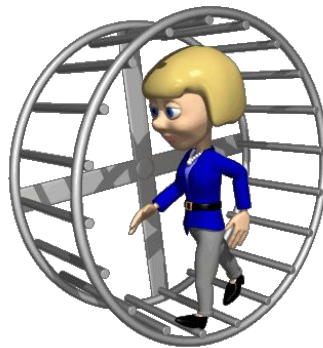




◆ Чистое кредитование (+), чистое заимствование (-) и статистическое расхождение

■ в % от ВВП, правая ось

# Статистика основных фондов и оборотных средств



**ОСНОВНЫЕ ФОНДЫ** (основные средства, основной капитал) - часть национального богатства, созданная в процессе производства, которая **длительное время** неоднократно или постоянно в неизменной натурально-вещественной форме используется в экономике, **постепенно перенося** свою стоимость на создаваемые продукты и услуги посредством амортизации

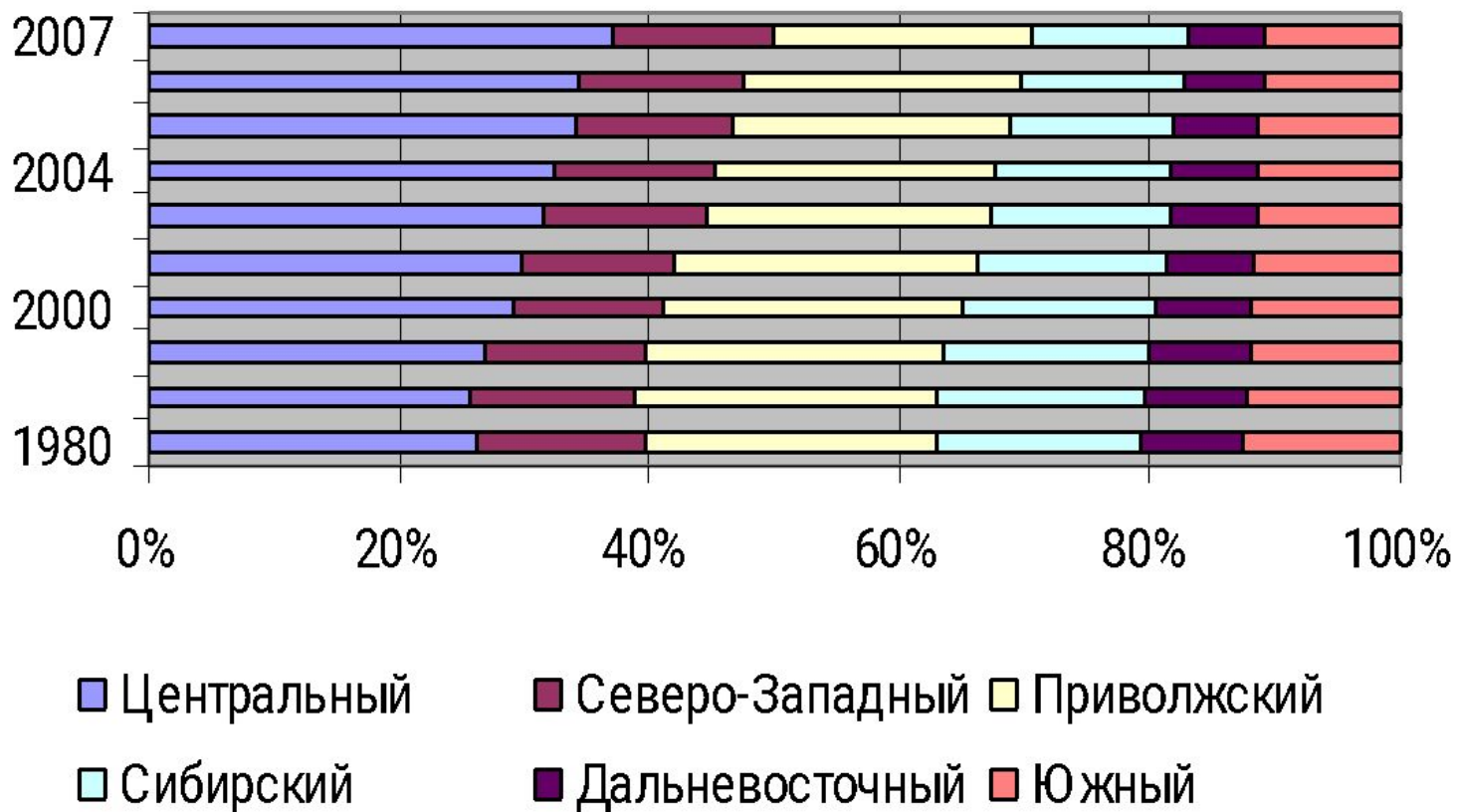
# Практика учета и статистики

К основным фондам относят объекты со сроком службы **не менее года** и стоимостью выше определенной величины, устанавливаемой в зависимости от динамики цен на продукцию фондообразующих отраслей

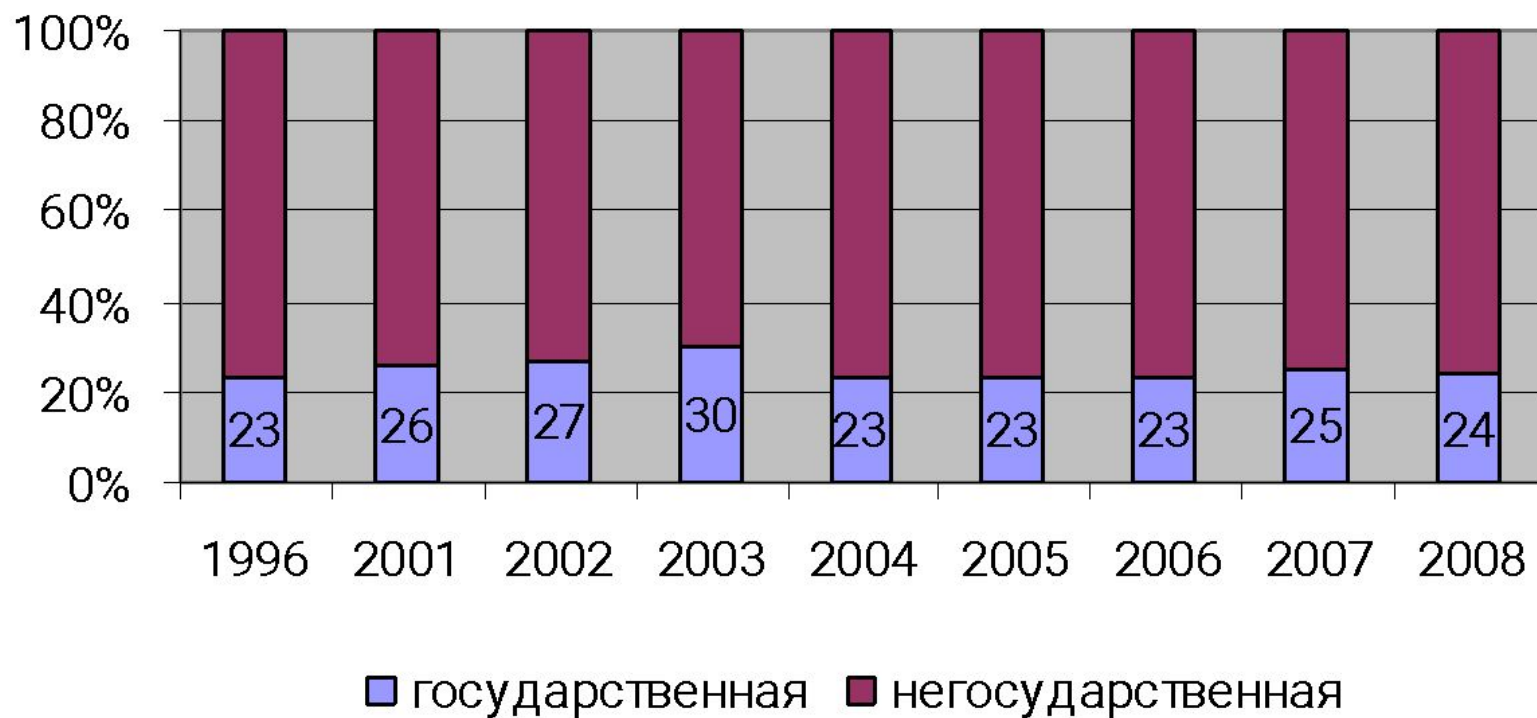
# Классифицируются на

- производственные и  
непроизводственные;
- активные и пассивные;
- по формам собственности;
- по отраслям и территориям.

## Структура основных фондов по федеральным округам



## Структура основных фондов по формам собственности



# ВИДЫ ОЦЕНОК ОСНОВНЫХ ФОНДОВ

- **Полная первоначальная стоимость ( $\Phi$ )** – сумма затрат на приобретение, транспортировку и установку объекта основных фондов, на её основе объект ставится на баланс и по неё исчисляют амортизацию.
- **Остаточная стоимость ( $\Phi'$ )** =  $\Phi - I$ , где  $I$  – износ, сумма амортизационных отчислений за весь период использования ;
- **Полная восстановительная стоимость ( $\Phi_v$ )** – стоимость полученная в результате переоценки фондов;
- **Остаточная восстановительная стоимость  $\Phi'_v$**  =  $\Phi_v - I'$ ;
- **Балансовая стоимость  $\Phi_b$** – смешанная стоимость фондов на момент составления баланса предприятия.



# АМОРТИЗАЦИЯ

$$\text{Сумма годово́й амортизации} = \frac{\Phi - \Phi_{\text{л}}}{T},$$

где  $T$  – нормативный срок службы,

$\Phi_{\text{л}}$  – ликвидационная стоимость

$N_a$  – норма годово́й амортизации

$$N_a = \frac{\text{Сумма годово́й амортизации}}{\Phi} 100\%$$

# БАЛАНСЫ ОСНОВНЫХ ФОНДОВ

Движение основных фондов за период анализируется на основе балансов, которые строятся для предприятия, отрасли, региона, страны.

Для их построения используются  $\Phi$ ,  $\Phi'$ ,  $\Phi_b$  в текущих, среднегодовых и постоянных ценах.

Уравнение баланса по первоначальной стоимости  $\Phi_k = \Phi_n + \Phi_p - \Phi_v$

Виды фондов	Наличие на начало, $\Phi_n$	Поступило за период, $\Phi_p$			Выбыло за период, $\Phi_v$			Наличие на конец, $\Phi_k$
		Всего	В том числе		Всего	В том числе		
			новых	прочие		ликвидировано	прочие	

Уравнение баланса по остаточной стоимости  $\Phi'_k = \Phi'_n + \Phi'_p - \Phi'_v - A$ , где  $A$  – износ за год

# БАЛАНСЫ ОСНОВНЫХ ФОНДОВ в 2007 г.

## (миллионов рублей)

	Полная учетная стоимость	Остаточная балансовая стоимость
<b>Наличие основных фондов на начало года</b>	54245664	29368246
<b>Поступило за отчетный год - всего</b>	11079529	8446718
в том числе:		
ввод в действие новых основных фондов	4298107	4298107
поступило основных фондов из прочих источников	6781422	4148611
<b>Выбыло за отчетный год - всего</b>	4851877	2616567
в том числе:		
ликвидировано основных фондов	380117	75491
выбыло основных фондов по прочим причинам	4471760	2541076
<b>износ основных фондов</b>		2659626
<b>Наличие основных фондов на конец года</b>	60473316	32538771

**ПОКАЗАТЕЛИ БАЛАНСА ОСНОВНЫХ ФОНДОВ**  
**за 2008 г.**  
(миллиардов рублей)

	Полная учетная стоимость	Остаточная балансовая стоимость
Наличие основных фондов на начало года	64546,4	34647,2
Поступило за отчетный год – всего	15166,1	12443,0
в том числе:		
ввод в действие новых основных фондов	5744,1	5744,1
поступило основных фондов из прочих источников	9422,0	6698,9
Выбыло за отчетный год – всего	5267,8	3230,0
в том числе:		
ликвидировано основных фондов	429,8	88,7
выбыло основных фондов по прочим причинам	4838,0	3141,3
износ основных фондов	-	3143,0
Наличие основных фондов на конец года	74444,7	40717,2

## Показатели движения основных фондов

$$\text{коэффициент ввода } K_v = \frac{\Phi_v}{\Phi_k} 100\%$$

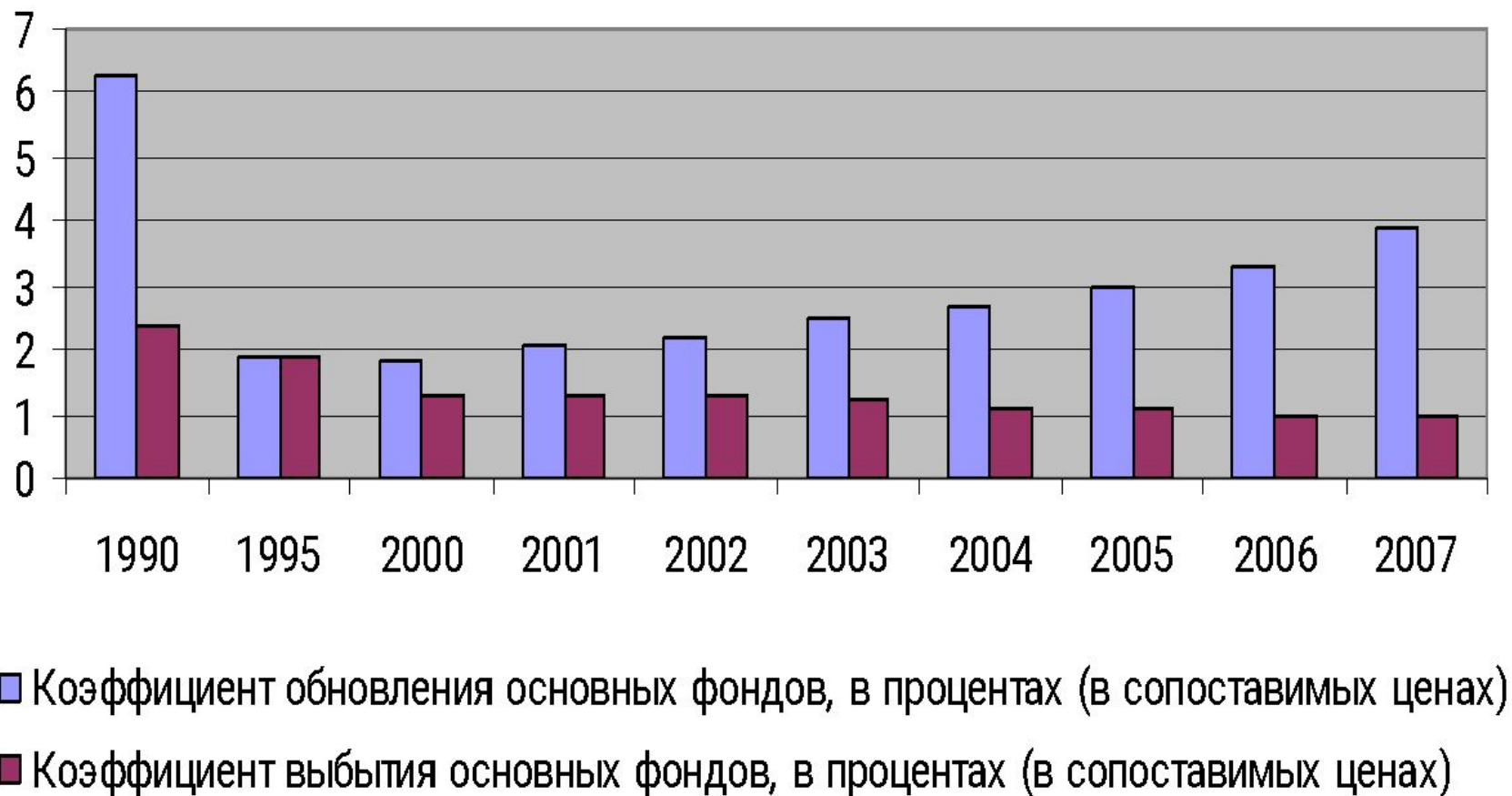
$$\text{коэффициент обновления } K_{об} = \frac{\Phi_{нов}}{\Phi_k} 100\%$$

$$\text{коэффициент выбытия } K_{выб} = \frac{\Phi_{выб}}{\Phi_n} 100\%$$

$$\text{коэффициент ликвидации } K_{лик} = \frac{\Phi_{лик}}{\Phi_n} 100\%$$

$$\text{коэффициент замены } K_{зам} = \frac{\Phi_{лик}}{\Phi_{нов}} 100\%$$

## Движение основных фондов РФ



## Показатели состояния основных фондов

коэффициент износа  $K_{и,к} = \frac{И_{н,к}}{\Phiб_{н,к}}$ ,

где  $И_{н,к} = \Phi_{н,к} - \Phi'_{н,к}$

коэффициент годности  $K_{г} = 1 - K_{и} = \frac{\Phi'}{\Phiб}$

# Мировой опыт

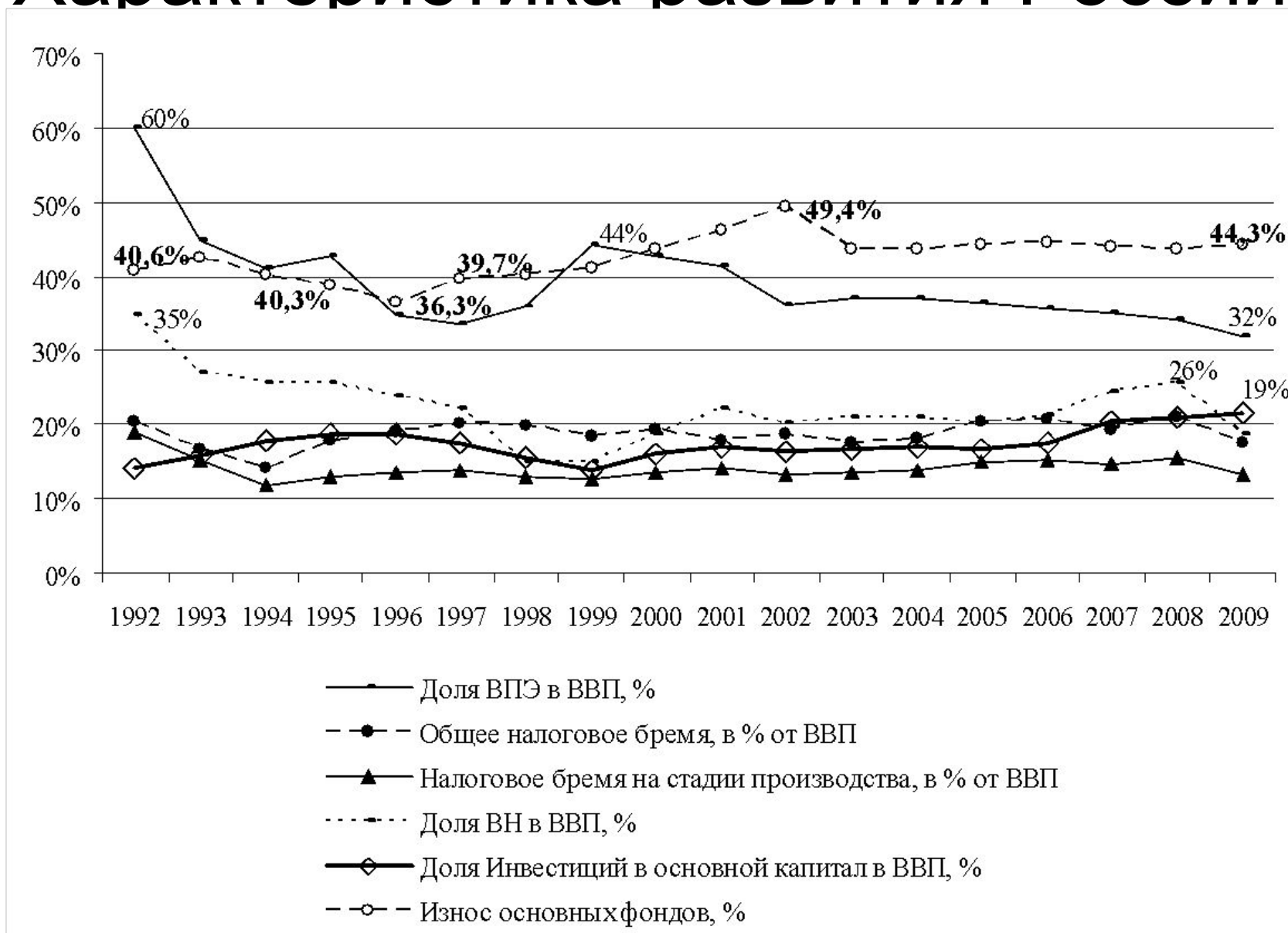
Мировой опыт показывает, что при устойчивом росте ВВП, как правило, соблюдаются соотношения макроэкономических показателей экономики:

1. Объем инвестиций в основной капитал составляет 20-25% ВВП;
2. Степень износа основных фондов не превышает 30-35%;
3. Доля прямых иностранных инвестиций составляет не менее 15-17% от объема внутренних инвестиций

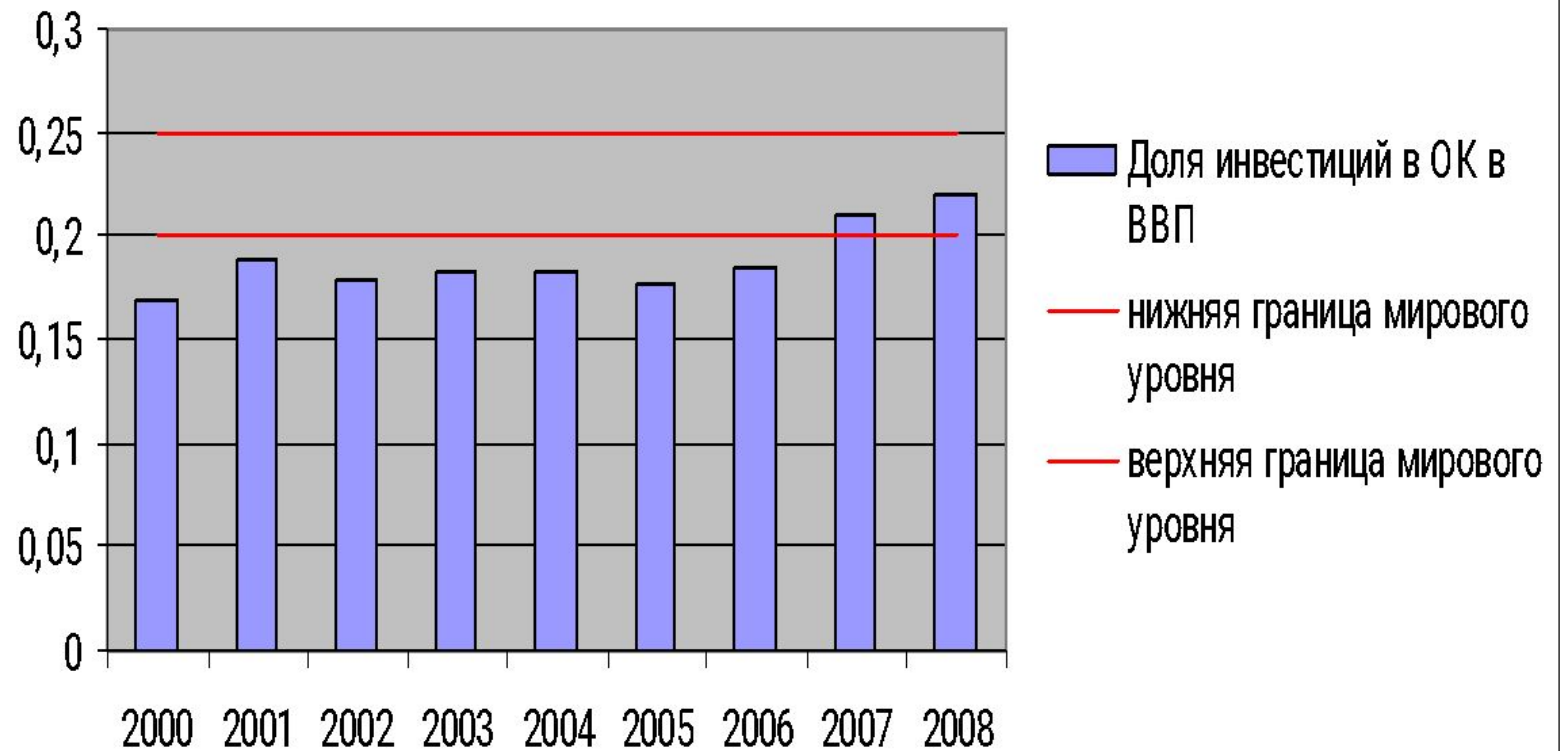
[Сумма региональных стратегий//Журнал «Эксперт». 2003.№43 (396). С.130-132]



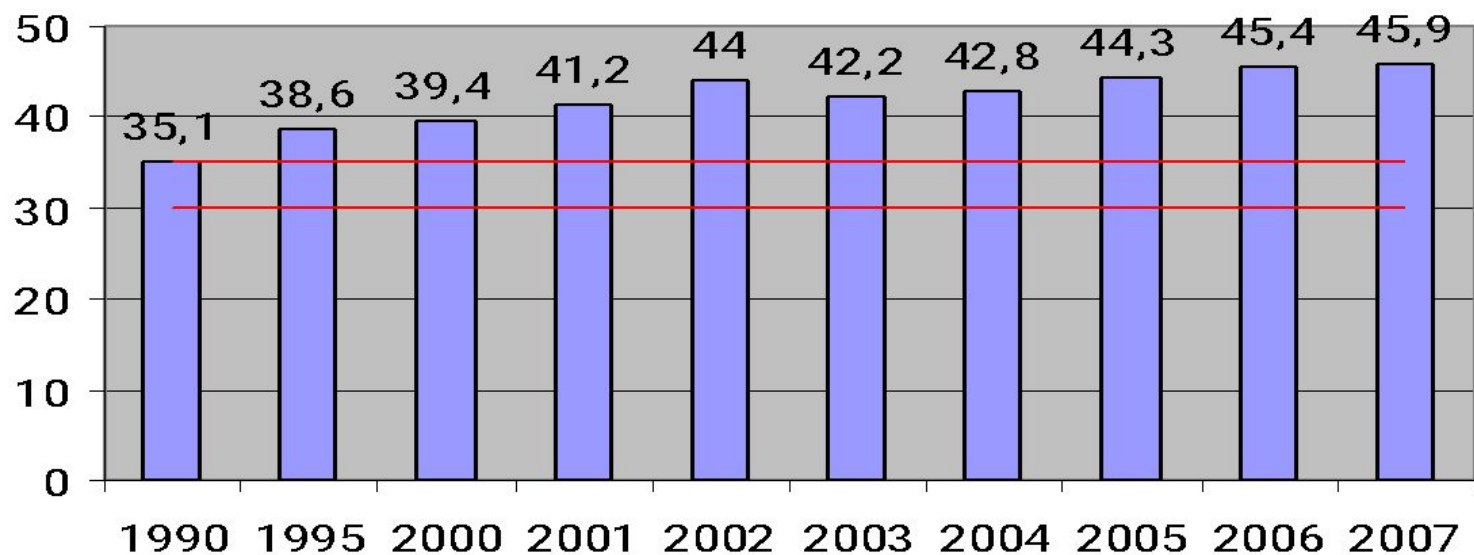
# Характеристика развития России



## Динамика доли инвестиций в основной капитал в ВВП в РФ



## Состояние основных фондов РФ на начало года, в процентах



■ Степень износа основных фондов (по полному кругу организаций) на начало года, в процентах

— нижняя граница мирового уровня

— верхняя граница мирового уровня

# СРЕДНЕГОДОВАЯ СТОИМОСТЬ ОСНОВНЫХ ФОНДОВ

*для данных за равноотстоящие даты*

$$\bar{\Phi} = \frac{\Phi_1 / 2 + \Phi_2 + \dots + \Phi_{n-1} + \Phi_n / 2}{n-1} \text{ или } \bar{\Phi} = \frac{\Phi_n + \Phi_k}{2}$$

*для данных за неравноотстоящие даты*

$$\bar{\Phi} = \frac{\sum \Phi_i t_i}{\sum t_i}$$

*для балансовой стоимости*

$$\bar{\Phi}_b = \Phi_{н_6} + \sum \frac{\Phi_{н_i} t_i^1}{12} - \sum \frac{\Phi_{в_i} t_i^2}{12}, \text{ где}$$

$t^1$  – число полных месяцев, в течение которых действовали введенные в отчетном году фонды;

$t^2$  – число полных месяцев, в течение которых недействовали выбывшие в отчетном году фонды

# Показатели эффективности использования основных фондов

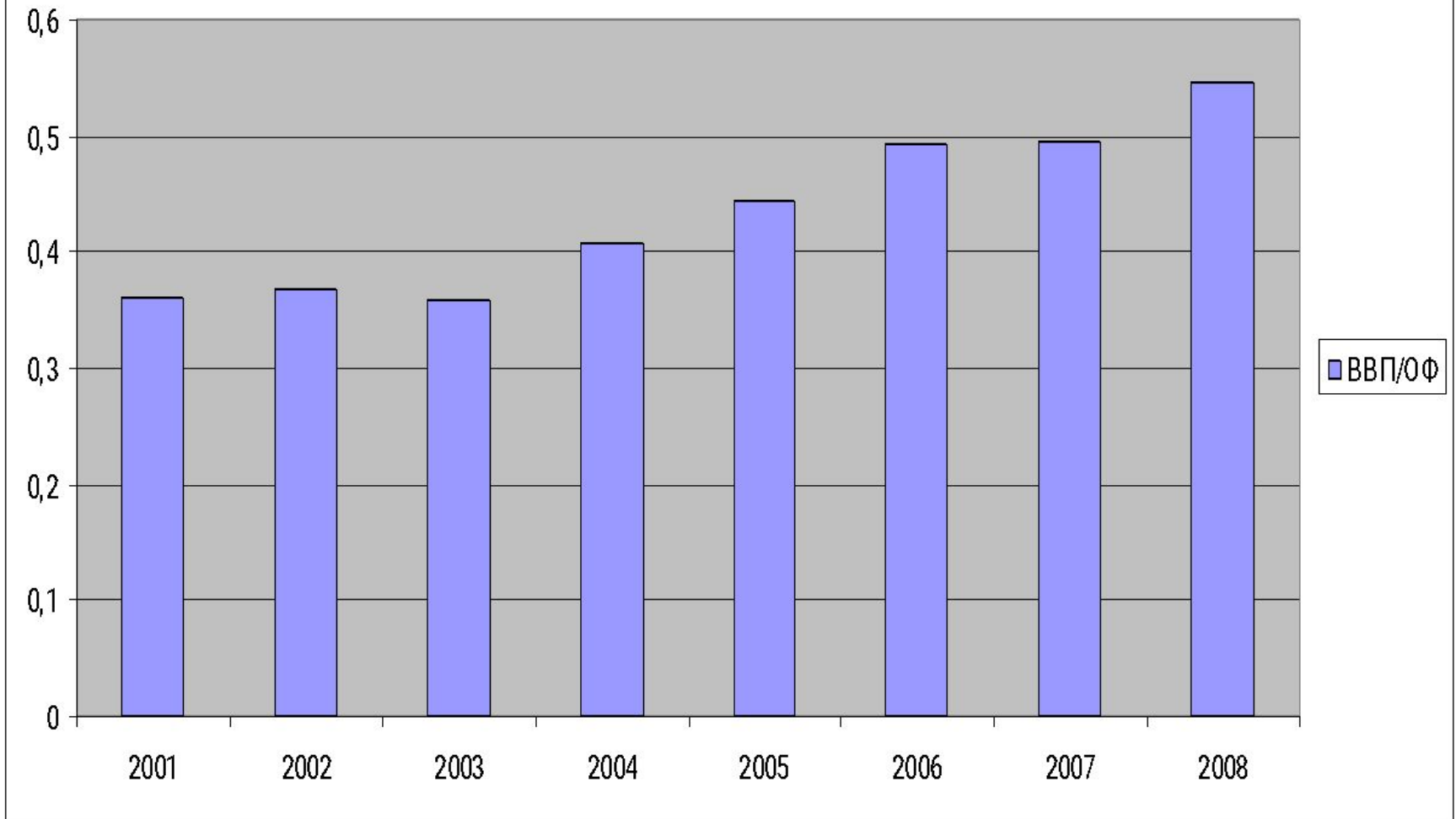
$$\text{фондоотдача } f = \frac{Q}{\Phi},$$

где  $Q$  – стоимость объема продукции за период  
 $f$  характеризует стоимость выпущенной продукции на 1 рубль, вложенный в фонды, является прямым показателем эффективности использования фондов

$$\text{фондоемкость } fe = \frac{1}{f}$$

$fe$  характеризует стоимость фондов, которую необходимо вложить, чтобы выпустить на 1 рубль готовой продукции, является обратным показателем эффективности использования фондов

### Эффективность использования ОФ в РФ



# Показатели вооруженности труда (характеристика уровня оснащенности труда)

*фондовооруженность труда*

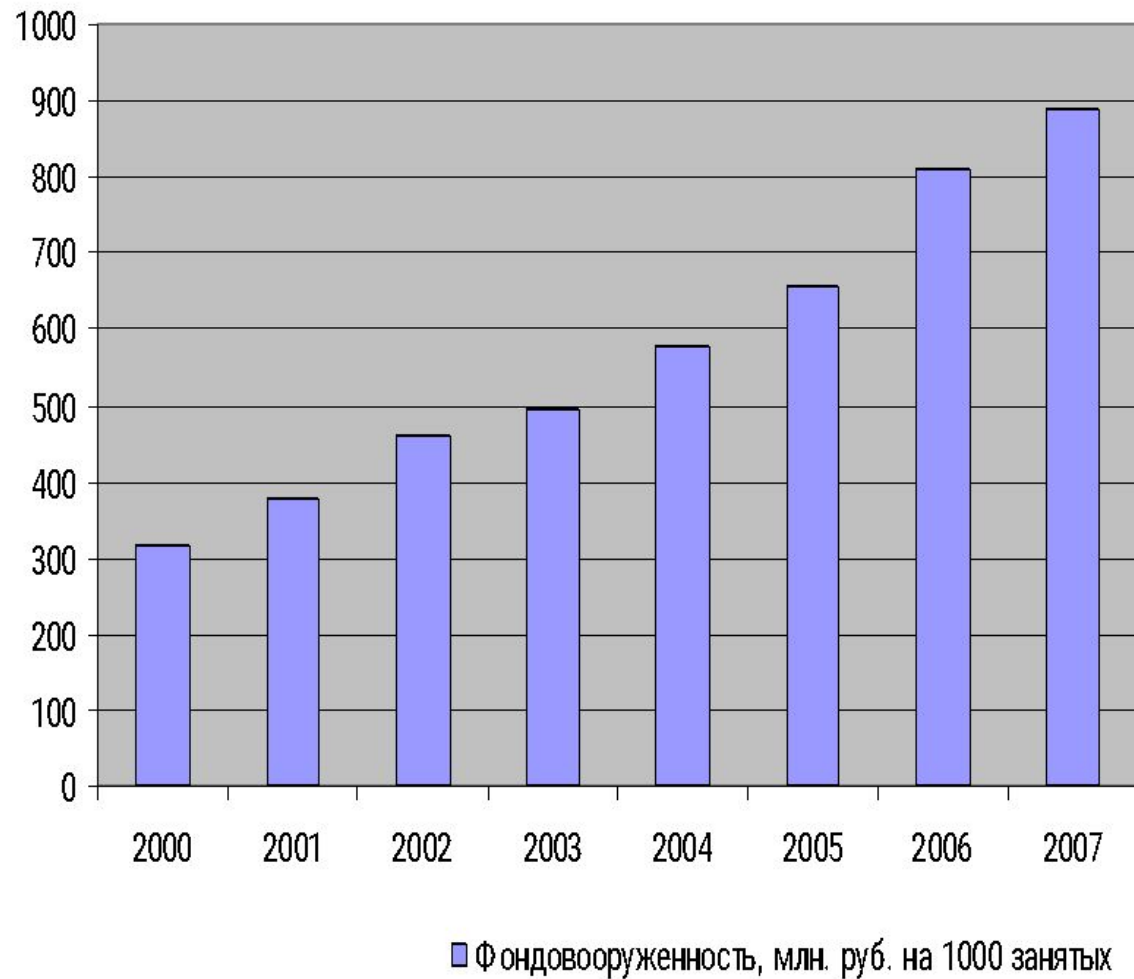
$f_v = \frac{\Phi}{N}$ , где  $N$  – списочная численность работников

или  $f_v = \frac{\bar{\Phi}}{\bar{N}}$

*связь показателей фондовооруженности, фондоотдачи  
и производительности труда*

$f \times f_v = w$  или  $\frac{Q}{\Phi} \times \frac{\bar{\Phi}}{\bar{N}} = \frac{Q}{\bar{N}}$

## Динамика фондовооруженности в экономике РФ





# ОБОРОТНЫЕ ФОНДЫ

Важная часть национального богатства страны, его наиболее мобильный, постоянно возобновляемый элемент.

Особенность этой части фондов состоит в том, что они участвуют в одном производственном цикле, видоизменяют свою натурально-вещественную форму и их стоимость **ПОЛНОСТЬЮ** входит в стоимость изготавливаемой из них продукции и услуг

# Состав оборотных фондов

**производственные запасы** (сырье, материалы, топливо, запчасти, инструменты, хозтовары, семена, посадочные материалы, корма и фураж, животных на откорме, молодняк животных и др.),  
**незавершенное производство,**  
**готовая продукция и товары для перепродажи,**  
**материальные резервы.**

# Показатели наличия оборотных фондов

Показателем наличия выступает средний остаток оборотных средств за период

*для данных за равноотстоящие даты*

$$\bar{O} = \frac{O_1/2 + O_2 + \dots + O_{n-1} + O_n/2}{n-1} \text{ или } \bar{O} = \frac{O_n + O_k}{2}$$

*для данных за неравноотстоящие даты*

$$\bar{O} = \frac{\sum O_i t_i}{\sum t_i}$$

# Показатели эффективности использования оборотных фондов

*коэффициент оборачиваемости*

$$K_{об} = \frac{\text{Выручка от реализации}}{\bar{О}}$$

*коэффициент закрепления*

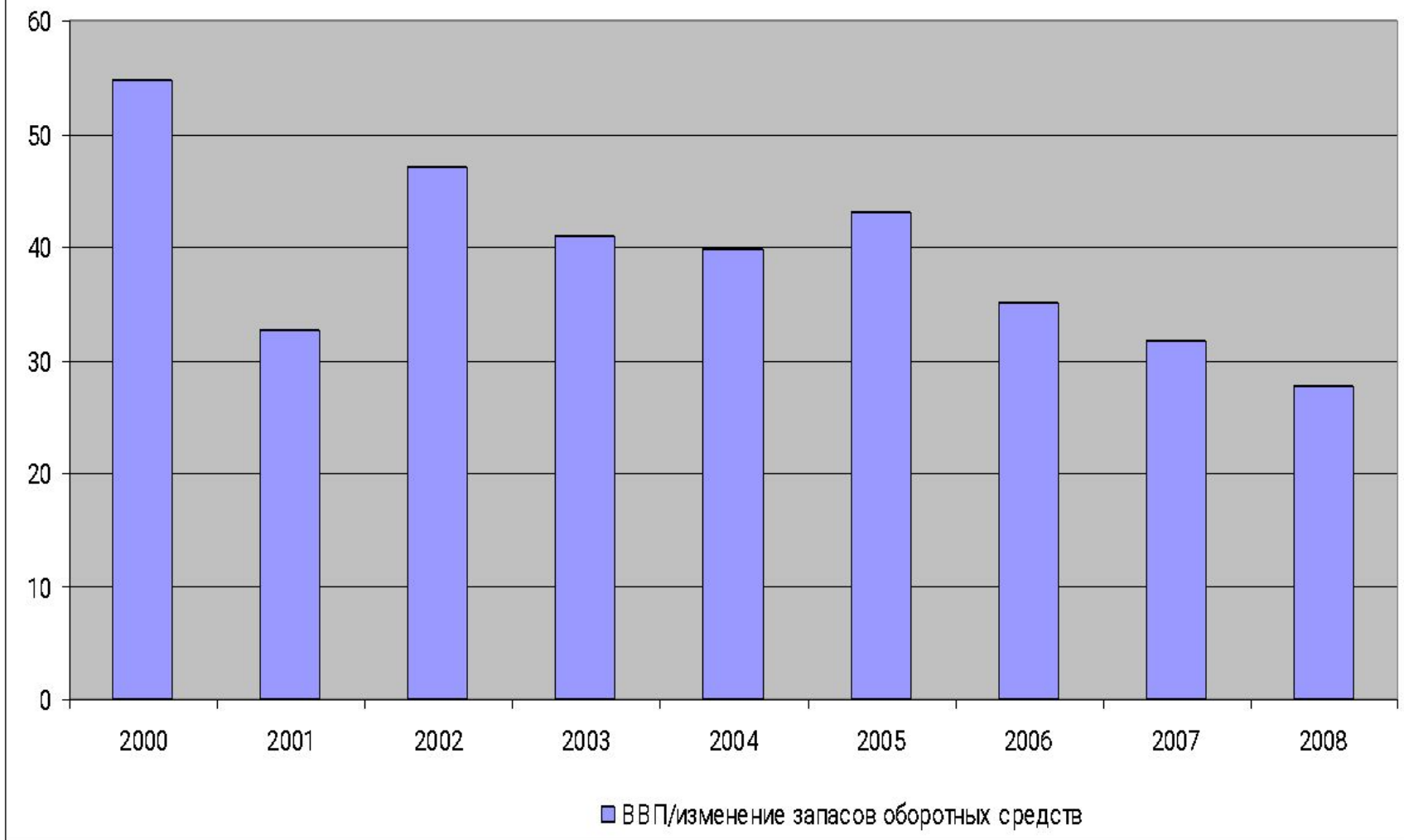
$$K_{зак} = \frac{1}{K_{об}}$$

*средняя продолжительность 1 оборота в днях*

$$Д = \frac{T}{K_{об}},$$

*где T – продолжительность периода – 30, 90, 360 дней*

## Оборачиваемость оборотного капитала в экономике РФ



# Определение потребности в фондах

*потребность в основных фондах*

*из – за изменения объема производства*

$$\Delta\Phi(Q) = (Q_1 - Q_0)fe_0, \text{ если } < 0,$$

*то стоимость высвобожденных фондов*

*потребность в оборотных фондах*

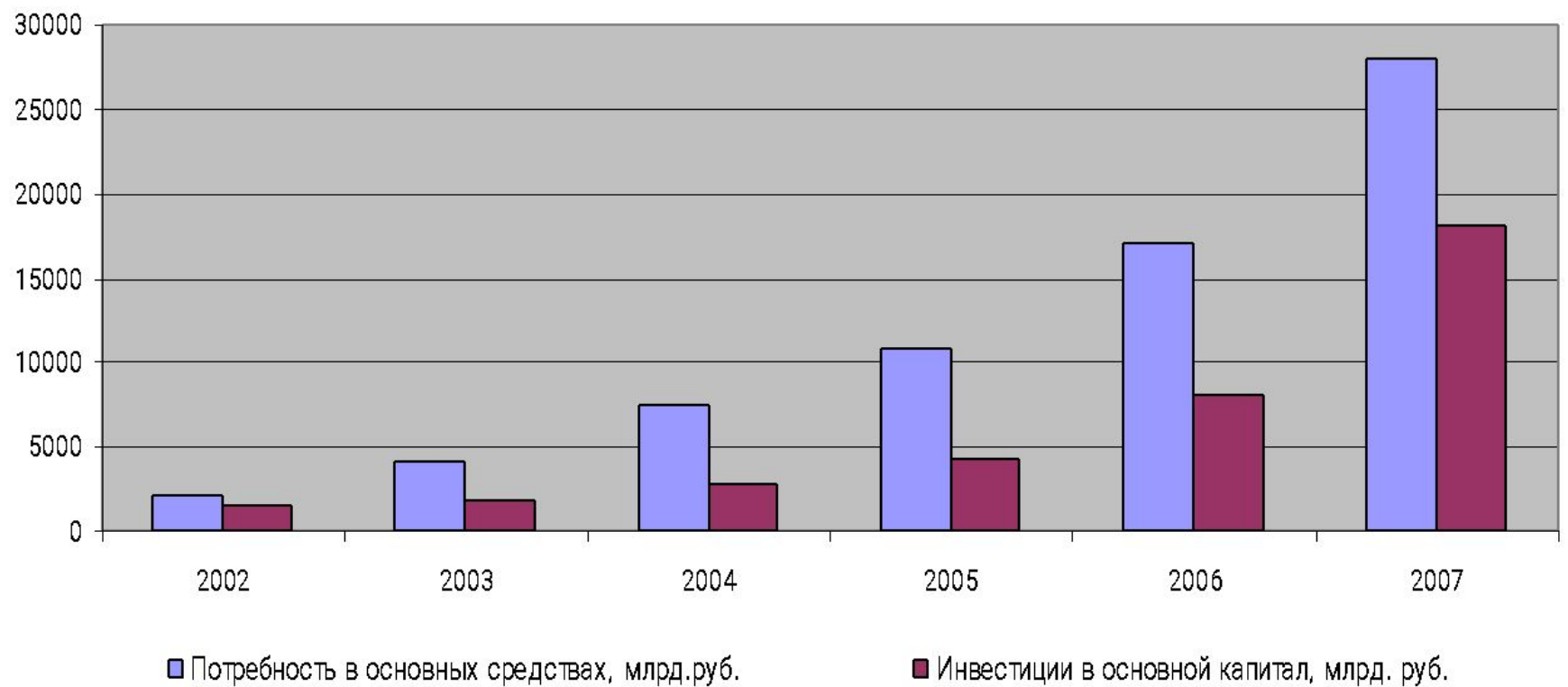
*из – за изменения их оборачиваемости*

$$\Delta O(Kзак) = (Kзак_1 - Kзак_0)Выручка_1, \text{ если } < 0,$$

*то стоимость высвобожденных*

*средств из – за роста их оборачиваемости*

**Соотношение потребности в основных средствах в экономике РФ и объема инвестиций в основной капитал, млрд. руб., в ценах 2000 года**



Потребность в оборотных средствах в ценах 2000 года, млрд. руб.

