

обращения

е

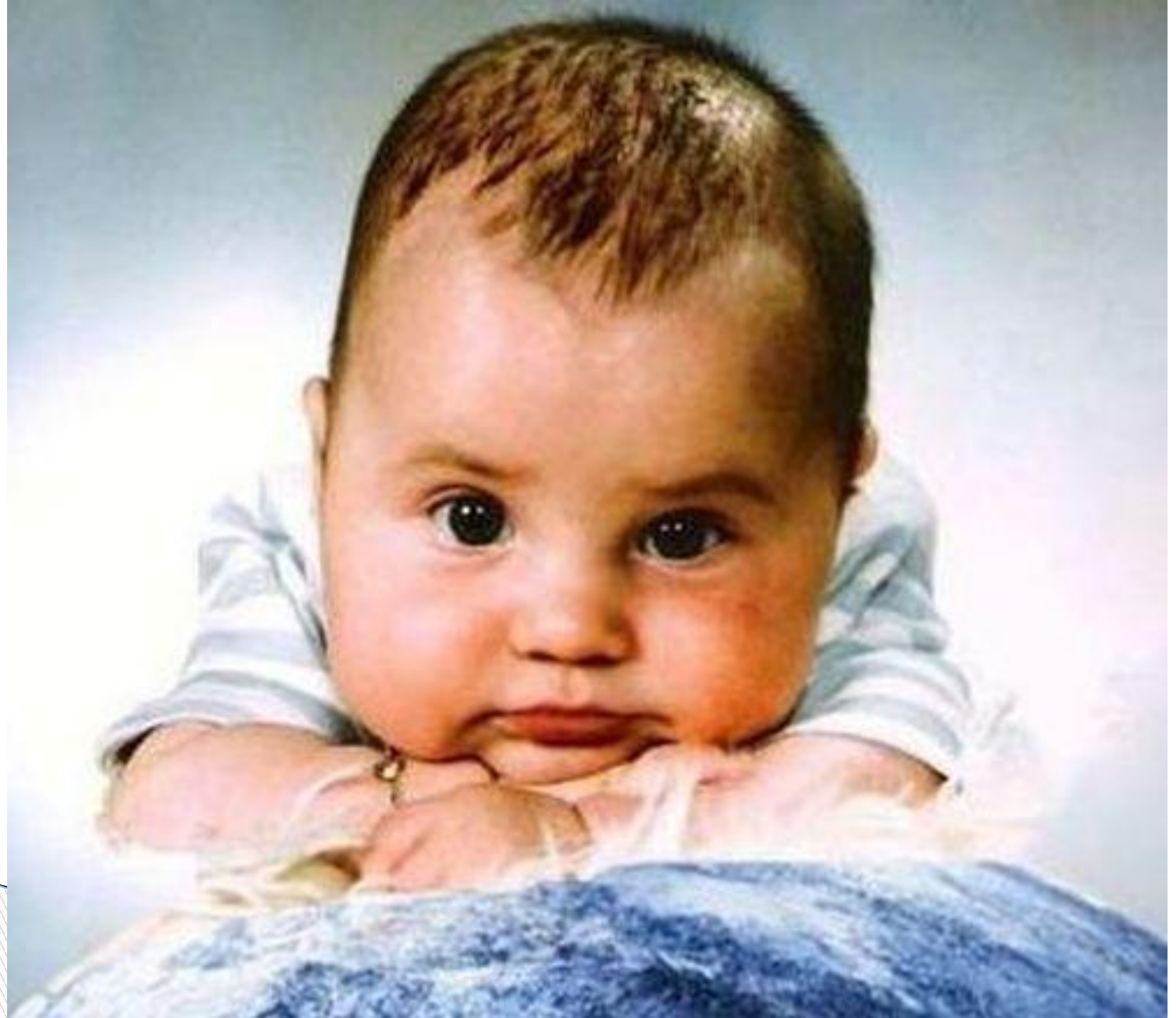
с детьми

Подготовила социальный педагог  
МОУ СОШ № 7 г. Алексеевки, Белгородской  
области

Майгурова Т. М.











"Бросивший однажды - будет брошен.  
Пусть не сразу, пусть гораздо позже.  
Но поступок будет возвращен.  
Не простивший будет не прощен.  
Обманувший будет сам обманут, никуда  
деяния не канут  
Бумерангом будущее бьет - всё твоё  
тебе же отдаёт.."



# Жестокое обращение с ребенком в семье

# Из истории

*Упоминания о жестокостях к детям в различных литературных источниках встречаются до II в. н.э.*

- детей убивали в ритуальных целях: считалось, что убитый ребенок может помочь бесплодным женщинам справиться с болезнями, обеспечить здоровье и молодость;
- их хоронили под фундаментом здания, чтобы сделать его прочнее;
- детей продавали и покупали.



Научными исследованиями  
установлено, что:

- насилие в той или иной форме совершается в каждой четвертой российской семье;
- ежегодно около 2 млн. детей в возрасте до 14 лет избиваются родителями;
- для 10% этих детей исходом становится смерть, а для 2 тыс.- самоубийство;
- более 50 тыс. детей в течение года уходят из дома, спасаясь от собственных родителей, а 25 тыс. несовершеннолетних находятся в розыске.



Основная причина жестокого обращения с детьми  
- внутренняя агрессивность - эмоциональное состояние, возникающее как реакция на переживание непреодолимости каких-то барьеров или недоступность чего-то желанного.



# Виды насилия над детьми в семье



- физическое насилие;
- пренебрежение;
- сексуальное насилие;
- психологическое жестокое обращение.

# Пренебрежение

**Пренебрежение основными нуждами ребенка (моральная жестокость) - это отсутствие со стороны родителей или лиц, их заменяющих, элементарной заботы о нем, а также недобросовестное выполнение обязанностей по воспитанию ребенка. Чаще всего пренебрегают основными нуждами детей: родители алкоголики, наркоманы; лица с психическими расстройствами; с низким социально-экономическим уровнем жизни; имеющие хронические заболевания, инвалидность, умственную отсталость; перенесшие жестокое обращение в детстве.**

# Последствия пренебрежения

## Внешние проявления:

- утомленный сонный вид, бледное лицо, опухшие веки;
- у грудных детей обезвоженность, опрелости, сыпи;
- одежда неряшливая, не соответствует сезону и размеру ребенка;
- нечистоплотность, несвежий запах.

## Физические признаки:

- отставание в весе и росте от сверстников;
- педикулез, чесотка;
- частые "несчастные случаи", гнойные и хронические инфекционные заболевания;
- запущенный кариес;
- отсутствие надлежащих прививок;
- задержка речевого и психического развития.

## Особенности поведения:

- постоянный голод и жажда: может красть пищу, рыться в отбросах и т.п.;
- неумение играть;
- постоянный поиск внимания/участия;
- частые пропуски школьных занятий;
- крайности поведения: инфантилен или принимает роль взрослого и ведет себя в "псевдовзрослой" манере; агрессивен или замкнут, апатичен; гиперактивен или подавлен; неразборчиво дружелюбен или не желает и не умеет общаться;
- склонность к поджогам, жестокость к животным;
- мастурбация, раскачивание, сосание пальцев и пр.



# Психологическое насилие

**Эмоциональным (психологическим) насилием является однократное или хроническое психическое воздействие на ребенка или его отвержение со стороны родителей и других взрослых, вследствие чего у ребенка нарушаются эмоциональное развитие, поведение и способность к социализации.**



## К психологическому насилию относятся

- ❑ угрозы в адрес ребенка;
- ❑ оскорбление и унижение его достоинства;
- ❑ открытое неприятие и постоянная критика;
- ❑ предъявление к ребенку чрезмерных требований, не соответствующих его возрасту или возможностям;
- ❑ однократное грубое психическое воздействие, вызвавшее у ребенка психическую травму;
- ❑ преднамеренная изоляция ребенка, лишение его социальных контактов;
- ❑ вовлечение ребенка или поощрение к антисоциальному или деструктивному поведению (алкоголизм, наркомания и др.).

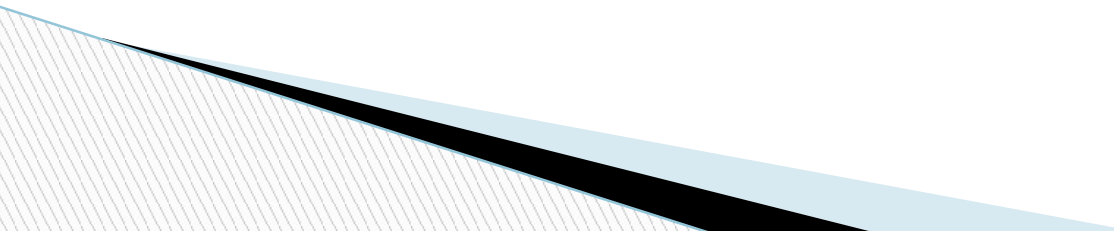
# Особенности детей, подвергающихся эмоциональному (психологическому) насилию:

- ❖ задержка психического развития;
- ❖ невозможность сконцентрироваться, плохая успеваемость;
- ❖ низкая самооценка;
- ❖ эмоциональные нарушения в виде агрессии, гнева (часто обращенных против самого себя), подавленное состояние;
- ❖ избыточная потребность во внимании;
- ❖ депрессия, попытки суицида;
- ❖ неумение общаться со сверстниками (заискивающее поведение, чрезмерная уступчивость или агрессивность);
- ❖ ложь, воровство, девиантное (или "отклоняющееся", асоциальное) поведение;
- ❖ нервно-психические и психосоматические заболевания: неврозы, энурез, тики, расстройства сна, нарушения аппетита, ожирение, кожные заболевания, астма и др.).

# Группы риска детей по эмоциональному насилию

- дети от нежеланной беременности, похожие на нелюбимых родственников жены или мужа;
- дети раннего возраста;
- дети-инвалиды, дети с наследственными заболеваниями или другими особенностями;
- дети из семей с деспотичным, авторитарным, контролирующим стилем воспитания и взаимоотношений;
- дети из семей, где внутрисемейное насилие является стилем жизни;
- дети, родители (или один из родителей) которых употребляют алкоголь, наркотики, страдают депрессией;
- дети, в семье которых много социально-экономических и психологических проблем.

# Особенности поведения взрослых, совершающих эмоциональное насилие

- ❑ не утешают ребенка, когда тот в этом нуждается;
  - ❑ публично оскорбляют, бранят, унижают, осмеивают ребенка;
  - ❑ сравнивают с другими детьми не в его пользу, постоянно сверхкритично относятся к нему;
  - ❑ обвиняют его во всех своих неудачах, делают из ребенка "козла отпущения" и пр.
- 



## ***Сексуальное насилие над детьми***

Сексуальное насилие над детьми исследователи определяют как любой сексуальный опыт между ребенком до 16 лет (по отдельным источникам - до 18 лет) и человеком, который старше его по крайней мере на 5 лет. Данный вид насилия характеризуется или как вовлечение зависимых, психически и физиологически незрелых детей и подростков в сексуальные действия, нарушающие общественные табу семейных ролей, которые они еще не могут полностью понять и на которые не в состоянии дать осмысленного согласия. Сексуальное насилие рассматривается как вариант ***особо жестокого обращения с детьми.***

## **Сексуальное насилие чаще всего происходит в семьях, где:**

- ❑ плохие взаимоотношения ребенка с родителями, особенно с матерью;
- ❑ конфликтные отношения между родителями;
- ❑ мать ребенка чрезмерно занята на работе;
- ❑ ребенок долгое время жил без родного отца;
- ❑ вместо родного отца - отчим или сожитель матери;
- ❑ мать имеет хроническое заболевание или инвалидность и подолгу лежит в больнице;
- ❑ родители (или один из них) являются алкоголиками, наркоманами, токсикоманами;
- ❑ родители (или один из них) имеют психические заболевания;
- ❑ мать в детстве подвергалась сексуальному насилию и т. п.

# Физическое насилие

Физическое насилие - это преднамеренное нанесение травм и/или повреждений ребенку, которые вызывают серьезные (требующие медицинской помощи) нарушения физического, психического здоровья, отставание в развитии.



# Чаще всего это происходит в семьях,

## где:

- ❑ убеждены, что физическое наказание является методом выбора для воспитания детей;
- ❑ родители (или один из них) являются алкоголиками, наркоманами, токсикоманами;
- ❑ родители (или один из них) имеют психические заболевания;
- ❑ нарушен эмоционально-психологический климат (частые ссоры, скандалы, отсутствие уважения друг к другу);
- ❑ родители находятся в состоянии стресса в связи со смертью близких, болезнью, потерей работы, экономическим кризисом и др.;
- ❑ родители предъявляют чрезмерные требования к детям, несоответствующие их возрасту и уровню развития;
- ❑ дети имеют особенности: недоношенность в анамнезе, наличие соматических или психических заболеваний; они гиперактивны, неусидчивы.

## *Физическое насилие проявляется как:*

- ❑ удары по лицу;
- ❑ тряски, толчки;
- ❑ затрецины,
- ❑ удушения,
- ❑ пинки;
- ❑ заключение в запертом помещении, где они удерживаются силой;
- ❑ избиение ремнем, веревками;
- ❑ нанесение увечий тяжелыми предметами, даже ножом.





Наиболее часто физическому насилию в семье подвергаются дети, имеющие физические или психические отклонения, недоношенные, с малым весом при рождении, так как обычно они более раздражительны, больше плачут, менее привлекательны внешне.

# Распознавание факта физического насилия над ребенком по характеру повреждений

- синяки, ссадины, раны, следы от ударов ремнем, укусов, прижигания горячими предметами, сигаретами, располагающиеся на лице, теле, конечностях;
- ожоги горячими жидкостями кистей и ног в виде перчатки или носка (от погружения в горячую воду), а также на ягодицах;
- повреждения и переломы костей, припухлость и болезненность суставов;
- выбитые и расшатанные зубы, разрывы или порезы во рту, на губах;
- участки облысения, кровоподтеки на голове;
- повреждения внутренних органов.

**Особенности психического состояния и поведения ребенка, позволяющие заподозрить физическое насилие, в зависимости от возраста ребенка.**

**Возраст 0-6 месяцев:**

- **малоподвижность;**
- **безразличие к окружающему миру;**
- **отсутствие или слабая реакция на внешние стимулы;**
- **редкая улыбка в возрасте 3-6 месяцев.**

## Возраст 6 месяцев - 1,5 года:

- боязнь родителей;
- боязнь физического контакта со взрослыми;
- постоянная беспричинная настороженность;
- плаксивость, постоянное хныканье, замкнутость, печаль;
- испуг или подавленность при попытке взрослых взять на руки.

## Возраст 1,5 - 3 года:

- боязнь взрослых;
- редкие проявления радости, плаксивость;
- реакция испуга на плач других детей;
- крайности в поведении - от чрезмерной агрессивности до безучастности.

## Возраст 3 года – 6 лет:

- примирение со случившимся, отсутствие сопротивления;
- пассивная реакция на боль;
- болезненное отношение к замечаниям, критике;
- заискивающее поведение, чрезмерная уступчивость;
- псевдовзрослое поведение (внешне копирует поведение взрослых);
- негативизм, агрессивность;
- лживость, воровство;
- жестокость по отношению к животным.



## Младший школьный возраст:

- стремление скрыть причину повреждений и травм;
- одиночество, отсутствие друзей;
- боязнь идти домой после школы;

## Подростковый возраст:

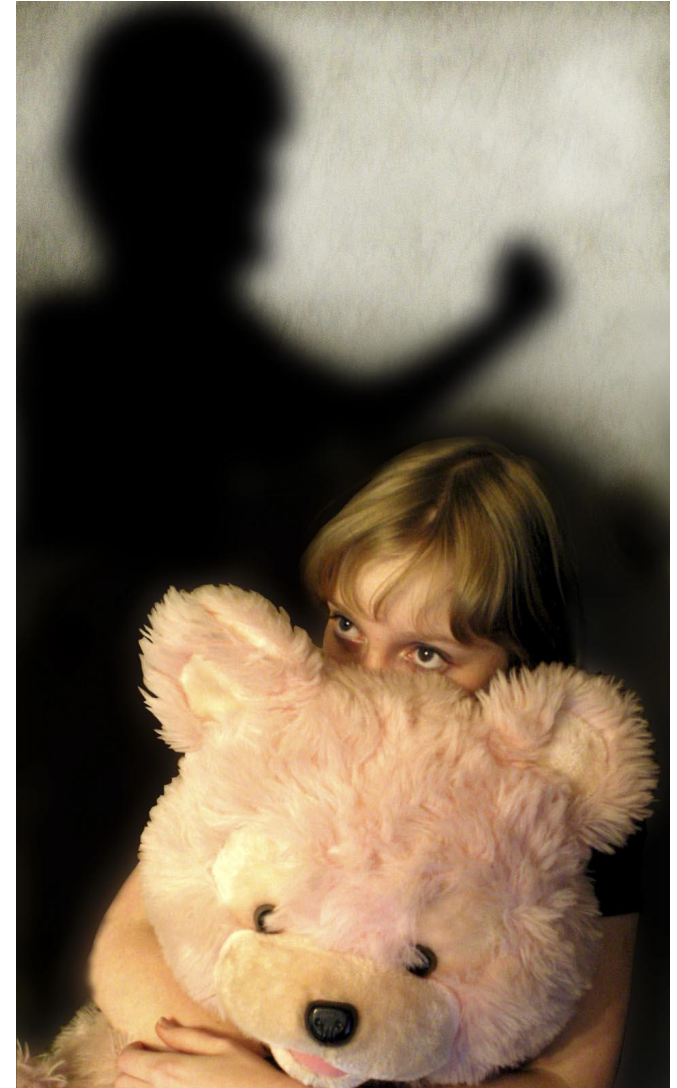
- побеги из дома;
- суицидальные попытки;
- делинквентное поведение;
- употребления алкоголя, наркотиков.



# Последствия жестокого обращения с

## детьми в семье

- уход в религиозные секты;
- объединения в неформальные группы с криминальной и фашисткой направленностью;
- агрессивное, преступное поведение детей;
- сбежавшие из дома дети умирают от голода и холода, становятся жертвами других детей, также сбежавших от домашнего насилия и др.



# Защита детей государством

- ❖ Конвенция о правах ребенка;
- ❖ Закон "Об основах системы профилактики безнадзорности и правонарушений несовершеннолетних«;
- ❖ Закон "Об основных гарантиях прав ребенка в Российской Федерации«;
- ❖ Группа депутатов внесла в Государственную думу законопроект, предусматривающий усиление гарантий прав детей на надлежащее духовно-нравственное воспитание, а также ответственности за жестокое обращение с несовершеннолетними.



**Дети – главный подарок для мира,  
С ними чудесней земная картина.  
Всё понимают, берутся за всё  
Лучшее с ними людское житьё  
Частенько слабы, неумелы их руки,  
Но некогда думать ребятам о скуке.  
В движеньях, заботах их время  
проходит,  
Удача к усердным с годами  
приходит.  
В детские годы мечты расцветают,  
Взрослые часто об этом не знают.  
Надо детишкам права объяснить,  
Многому надо их обучить.  
Мир станет лучше на нашей  
планете,  
Если счастливыми будут все дети!**

**Виктор Павлов**



**Счастья и солнца вам, дети!**



A decorative graphic featuring two hands holding each other, surrounded by blue flowers and silver ornaments. The hands are positioned in the center, with the left hand being larger and the right hand being smaller. The background is a light blue gradient. The text is in a bold, blue, sans-serif font.

**СПАСИБО ЗА**

**ВНИМАНИЕ**