

Осуществление педагогической
поддержки в решении
лично – значимой для
обучающегося проблемы

Повестка педагогического совета:

Теоретическая часть

1. Определение педагогической поддержки.

Отв. А.С.Самокрутова

2. Результаты диагностических исследований личностных особенностей учащихся.

Отв. Т.М.Ушакова, Е.Л.Дроздова

Практическая часть (работа в группах).

1. Постановка проблемы, обсуждаемой на педагогическом совете.

2. Турнир ЭРУДИТОВ.

Отв. А.С.Самокрутова, творческая группа

Решение ПС.

Определение педагогической поддержки.

Каждую минуту на свете появляется маленький человек. Он не только мал, но и слаб, неразвит, ничего не знает о себе, ни о мире, в который он пришёл.

Кем вырастет этот человек? Развитой, творческой, созидательной личностью или существом с отрицательным социальным знаком, способным лишь к разрушению? Зависит это от условий, в которых он окажется.

Становление личности ребёнка – это процесс усвоения индивидом знаний, опыта, культуры предшествующих поколений, процесс, который принято называть социализацией.

В процессе социализации есть стихийное влияние: улица, сверстники, неформальные группировки и организованное: школа, внешкольные учреждения, средства массовой информации.

На сегодняшний день именно школа призвана решить целенаправленную задачу социализации ребёнка в обществе. Отношения, которые складываются в школьные годы ребёнка с окружающими людьми, во многом определяют систему его отношений с миром на всю оставшуюся жизнь.

Важную роль в организации жизненного школьного пространства принадлежит педагогам-воспитателям.

Тема ПС выбрана в связи с высоким процентом проявления девиантного поведения у воспитанников школы - интерната, которое в свою очередь включает несколько форм открыто демонстрируемого негативного поведения.

Первое из таких форм – делинквентное поведение, на нарушение социально-нравственных форм, но не являющихся уголовно наказуемым (в отличие от криминального поведения). Это своего рода балансирование ребенка на грани закона.

Вторая форма аддиктивное поведение, характеризующиеся стремлением к уходу от реальности (токсикомания, алкоголизм, тяга к азартным играм, наркомания, компьютерная зависимость)

Третья форма - скрытая форма, школьники неблагополучия, характеризующие ребенка пассивным поведением, повышенной тревожностью. К сожалению, такие дети часто не попадают в поле внимания педагогов и психологов, хотя нуждаются в особом педагогическом подходе.

Анализируя контингент школы - интерната мы видим, что в школе обучающиеся 100% с ОВЗ (нарушают дисциплину на уроках, пропускают уроки, опаздывают на уроки, низкий уровень навыков обучения).

**Поэтому, мы сегодня собрались
обсудить тему оказание
педагогической поддержки данной
категории учащихся в решении
лично — значимых проблем.
Сначала мы с вами послушаем что
такое «ПЕДАГОГИЧЕСКАЯ
ПОДДЕРЖКА».**

Педагогическая поддержка понятие и сущность

**В «Толковом словаре» С.И. Ожегова читаем:
«Поддержка - помощь, содействие».
Происходит от глагола «поддержать»,
имеющего несколько значений:**

**Придержав, не дать упасть; Оказать
помощь, содействие;**

**Выразив согласие, одобрив, выступить в
защиту кого-нибудь;**

**Не дать прекратиться, нарушиться чему-
нибудь.**

Педагогическая поддержка

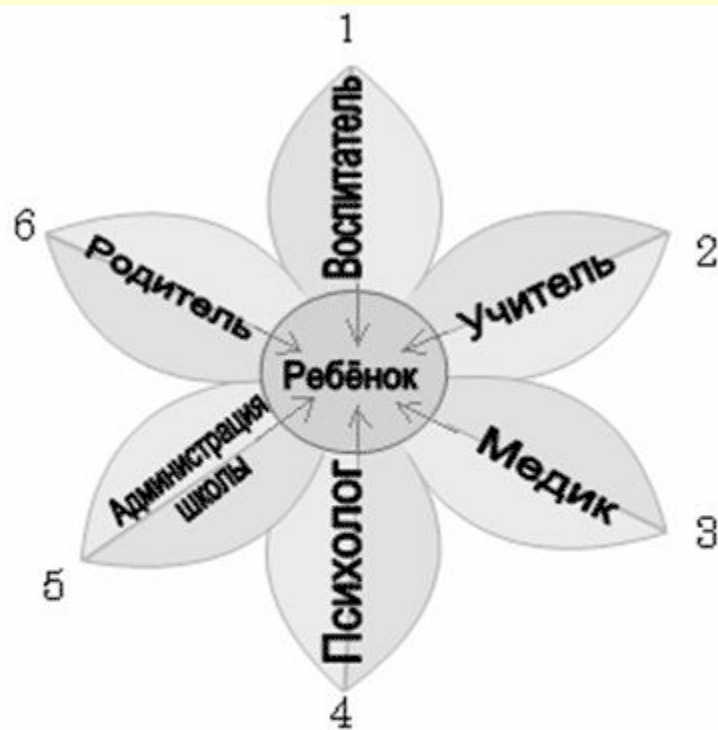
Это такая организация воспитания, которая полностью основывается на обращении к внутренним силам и способностям ребёнка (подростка) и его САМОпроцессам, проявляемым в действии: САМОпознание, САМОнаблюдение, САМОлюбие, САМОразвитие САМОпожертвование, САМОкритика, САМОпрогноз, САМОорганизация, САМОуправление, САМОактуализация и другие.

Педагогическая поддержка

Превентивная и оперативная помощь детям в решении их индивидуальных проблем, связанных с физическим и психическим здоровьем, социальным и экономическим положением, успешным продвижением в обучении (по утверждению О.С. Газмана)

Педагогическая поддержка

Педагогическая поддержка - ЭТО особая технология образования, отличающаяся от традиционных методов обучения и воспитания тем, что осуществляется именно в процессе диалога и взаимодействия ребёнка и взрослого и предполагает самоопределение ребёнка в ситуации выбора и последующее самостоятельное решение им своей проблемы.



Модель педагогической
поддержки

Лепесток 1: ребёнок – воспитатель. Воспитатель – основной носитель педагогической поддержки.

Лепесток 2: ребёнок – учитель-предметник. На всех уровнях проведена модификация традиционных учебных программ с учётом особенностей и возможностей учащихся.

Лепесток 3: ребёнок – медицинский работник. Педагогическая поддержка реализуется с учётом аспекта «здоровье ребёнка», для чего в школе-интернате создана комплексная программа реабилитации детей, нуждающихся в длительном лечении, которая предусматривает диагностику, лечение и профилактику заболеваний, ведение учебного курса «Крепыш», встречи с ведущими медицинскими специалистами, массовые спортивно-оздоровительные мероприятия.

Лепесток 4: ребёнок – психолог. Психолог выявляет психологические особенности ребёнка, проводит коррекционную работу, индивидуальные консультации, организует мастерские общения.

Лепесток 5: ребёнок – администрация школы-интерната. Деятельность администрации направлена на создание условий для участия в соуправлении учащихся.

Лепесток 6: ребёнок – родитель. Проведение всеобуча для родителей по проблемам, связанным со здоровьем и обучением воспитанников интерната.

Таким образом, педагогическая поддержка должна строиться в образовательном учреждении так что – это всегда партнёрство детей и взрослых, взаимодействие активных, деятельных и действующих сторон. Это мир, в котором мы живём. У него свои, особенные, краски и запахи, своя поэзия и проза, он не имеет границ и возраста.

Этапы педагогической поддержки

Диагностический – фиксация факта проблем, контакт с ребенком, вербальная постановка проблемы (проговаривание самим школьником, совместная оценка проблемы).

Поисковый – совместный поиск причин проблемы.

Договорной – проектирование действий педагога и ребенка (разделение функций и ответственности по решению проблемы), заключение договора в любой форме.

Деятельностный: действия ребенка и педагога.

Рефлексивный – совместное с ребенком обсуждение успехов и неудач, осмысление ребенком и педагогом нового опыта.

Условия успешности педагогической поддержки

- Если ребёнок растёт в терпимости, он учится принимать других.
- Если ребенка подбадривают, он учится быть благодарным.
- Если ребенок растёт в честности, он учится быть справедливым.
- Если ребенок растёт в безопасности, он учится верить в людей.
- Если ребенка постоянно критикуют, он учится ненавидеть
- Если ребенок растёт во вражде, он учится агрессивности.
- Если ребенка высмеивают, он становится замкнутым
- Если ребенок растёт в упреках, он учится жить с чувством вины.

Условия успешности педагогической поддержки

В воспитании, инструментованном как педагогическая поддержка, очень важны атмосфера межличностных отношений, стиль и тон общения, палитра ценностных ориентаций, психологический климат...

Но главное - ребенок должен жить и развиваться в **«пространстве ЛЮБВИ»**

Условия успешности педагогической поддержки

И это пространство имеет как бы две стороны одной медали. Одна в том, чтобы:

«Любили тебя без особых причин: За то, что ты внук, За то, что ты сын За то, что малыш, За то, что растешь, За то, что на маму и папу похож...»

В.Берестов

Условия успешности педагогической поддержки

Но есть и вторая сторона. О ней хорошо у Э. Фромма: «Человек обладает способностью любить, и если он не может найти применение своей способности любить, он способен ненавидеть, проявляя агрессию и жестокость. Этим средством он руководствуется как бегством от собственной душевной боли».

Значит надо дать растущему человеку проявить любовь - к маме, к папе, сестренкам-братишкам, к педагогам и сверстникам, к вещам, книгам, растениям, животным, абстрактным категориям.

Критерии педагогической поддержки

Основным критерием должен быть постоянный внутренний вопрос к себе:

- «Хотим ли мы сами такого же именно действия и реакции по отношению к себе?»
- Критерием оценки является открытость педагога, исповедующего высокие нравственные принципы.

Принципы поддержки

«Оказывая поддержку, представь себя на месте ребёнка, не делай и не говори того, что не понравилось бы тебе - ребёнку».

В этой максиме содержится суть этики поддержки: её долг — благо ребёнка, забота о Другом.

Памятка педагогу:

- ❖ Нельзя ставить ученика в неловкое положение;
- ❖ Нельзя неудачи в учении отождествлять с личностью;
- ❖ Не этично в оценке сравнивать одного ученика с другим;
- ❖ Нужно вселять в каждого ученика уверенность в себе;
- ❖ Шуткой можно формировать дисциплину, но шутка не должна быть оскорбительной;
- ❖ Ученики имеют право на ошибки, срывы и заблуждения. Нужно уважать это право;
- ❖ Если учитель не прав - он должен извиниться;
- ❖ Учитель должен уметь смотреть на одного, а видеть всех;

- ❖ Урок, проведённый без улыбки - пропавший урок;
- ❖ Чтобы получить результат у ребёнка надо работать с взрослыми;
- ❖ Чем меньше дети, тем выше должен быть профессионализм взрослых;
- ❖ Учителя должны помнить, что "мы не воспитываем, а реагируем";
- ❖ Мальчики и девочки требуют разного подхода в воспитании;
- ❖ "Учить и воспитывать, как молния на куртке. Обе стороны застёгиваются одновременно и накрепко неторопливым движением замка творческой мысли учителя".

Педагогическая поддержка – это реальная понимающая педагогика, которая в отличие от педагогики воздействия может эффективно решать задачи изменений личностных качеств и ребёнка, и взрослого, поскольку они оба гибко меняют своё поведение и сообща строят пространство сотрудничества, чего никогда не было в педагогике воздействия.

Т у р н и р
Э Р У Д И Т О В

Постановка проблемы

задача: обсудить предложенные вопросы,
составить общее мнение

1. Что такое проблема?
2. Назовите основные условия построения помогающих отношений между педагогом и школьником.
3. Предложите алгоритм действий педагога по решению конкретной проблемы ребенка.

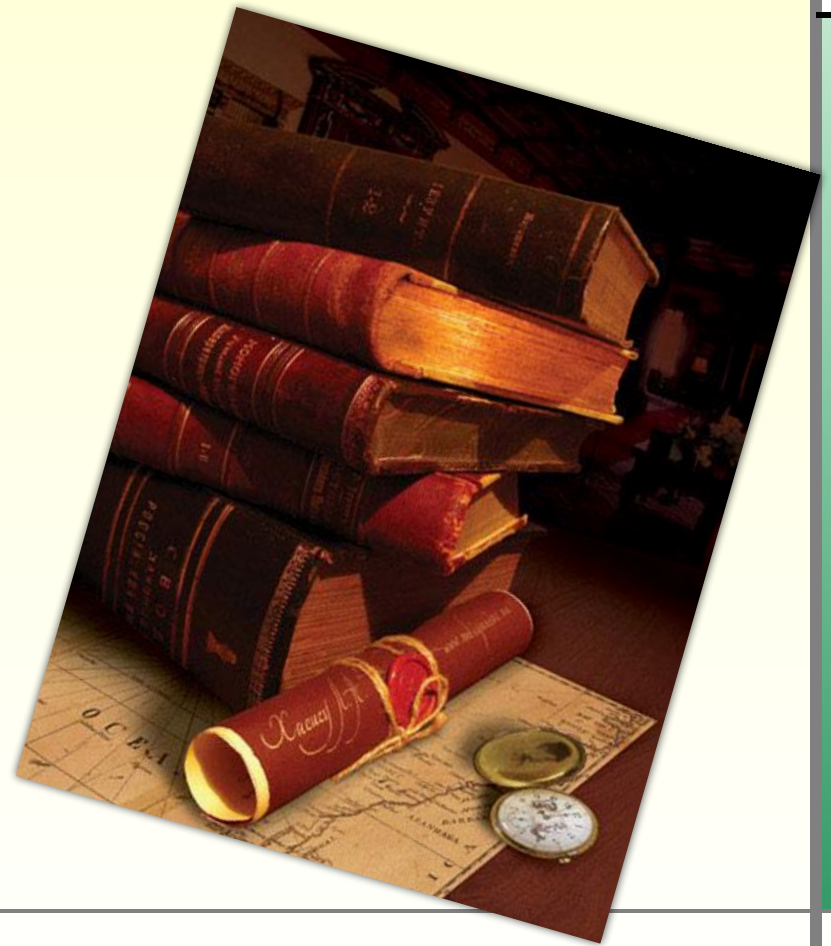
«Если спросишь, я отвечу!»

Педагогическая поддержка – это ...?

- а) превентивная и оперативная помощь детям в решении их индивидуальных проблем, связанных с физическим и психическим здоровьем, социальным и экономическим положением, успешным продвижением в обучении;
- б) система социально – педагогических действий, обеспечивающих физическую, психическую, и нравственно – психологическую безопасность отдельного субъекта (воспитанника), отстаивание его интересов и прав, создание материальных и нравственных условий для свободного развития его духовных и физических сил;
- в) процесс усвоения индивидом определенной системы знаний и норм, позволяющих осуществлять свою жизнедеятельность адекватным для общества способом;

Кем были разработаны основные концептуальные положения о педагогической поддержке - ...?

- а) А.С. Макаренко;
- б) О.С. Газман;
- в) К. Р. Роджерс;



3. Индивидуально – личностная поддержка, которая предполагает диагностику развития обученности, воспитанности, выявления личных проблем детей, отслеживание процесса развития каждого ребёнка – это ...?

- а) Внешний вид педагогической поддержки;
- б) Внутренний вид педагогической поддержки;

4. Фиксация факта, сигнала проблемности, диагностика предполагаемой проблемы, установление контакта с ребенком, вербализация постановки проблемы (проговаривание ее самим школьником), совместная оценка проблемы с точки зрения значимости ее для ребенка – это ...?

- а) деятельностный этап педагогической поддержки;**
- б) поисковый этап педагогической поддержки;**
- в) диагностический этап педагогической поддержки;**



5. Что предполагает рефлексивный этап педагогической поддержки – ...?

- а) совместное с ребенком обсуждение успехов и неудач предыдущих этапов деятельности, констатация факта разрешимости проблемы или переформулирование затруднения, осмысление ребенком и педагогом нового опыта жизнедеятельности;
- б) организация совместно с ребенком поиска причин возникновения проблемы (трудности), взгляд на ситуацию со стороны (прием “глазами ребенка”);
- в) проектирование действий педагога и ребенка (разделение функций и ответственности по решению проблемы), налаживание договорных отношений и заключение договора в любой форме;

**6. Восприятие ребенком себя как человека, умеющего и желающего решать собственные проблемы;
конгруэнтность личности и поведения педагога во взаимодействии со своими воспитанниками;
положительное отношение педагога к ребенку; эмпатийное понимание ребенка воспитателем; ощущение воспитанниками конгруэнтности, принятия и эмпатии педагога – это ...?**

- а) технология осуществления педагогической поддержки;
- б) условия осуществления педагогической поддержки;
- в) принципы педагогического взаимодействия;

7. Это неполная модель педагогической поддержки, добавьте ещё два лепестка, чтобы получилась полная модель педагогической поддержки. (у)



УЧИТЕЛЬ
МЕДИК

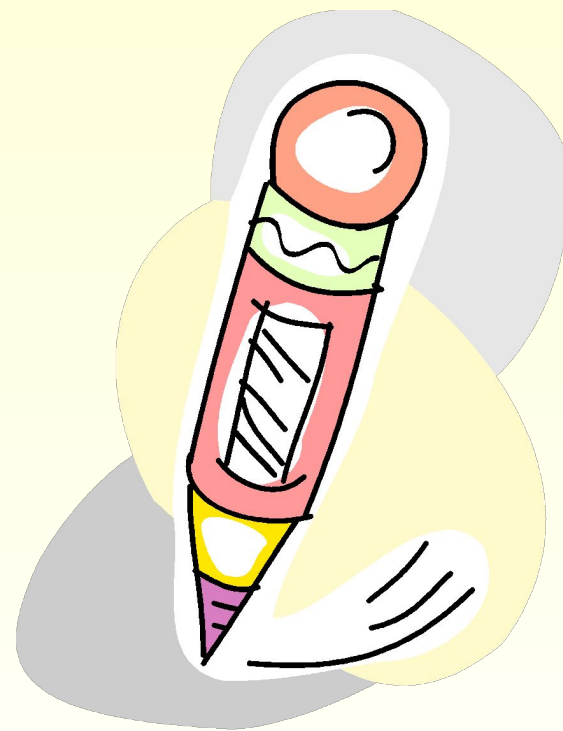
8. Методы, которые используются классным руководителем, с одной стороны, когда у ребёнка возникают препятствия, проблемы, которые он осознает, но не знает, как их решать, с другой стороны, они действуют как превентивные меры, помогающие ребёнку не создавать проблем или уметь разрешать их – это ...?

- а) методы педагогической поддержки;**
- б) методы педагогической защиты;**

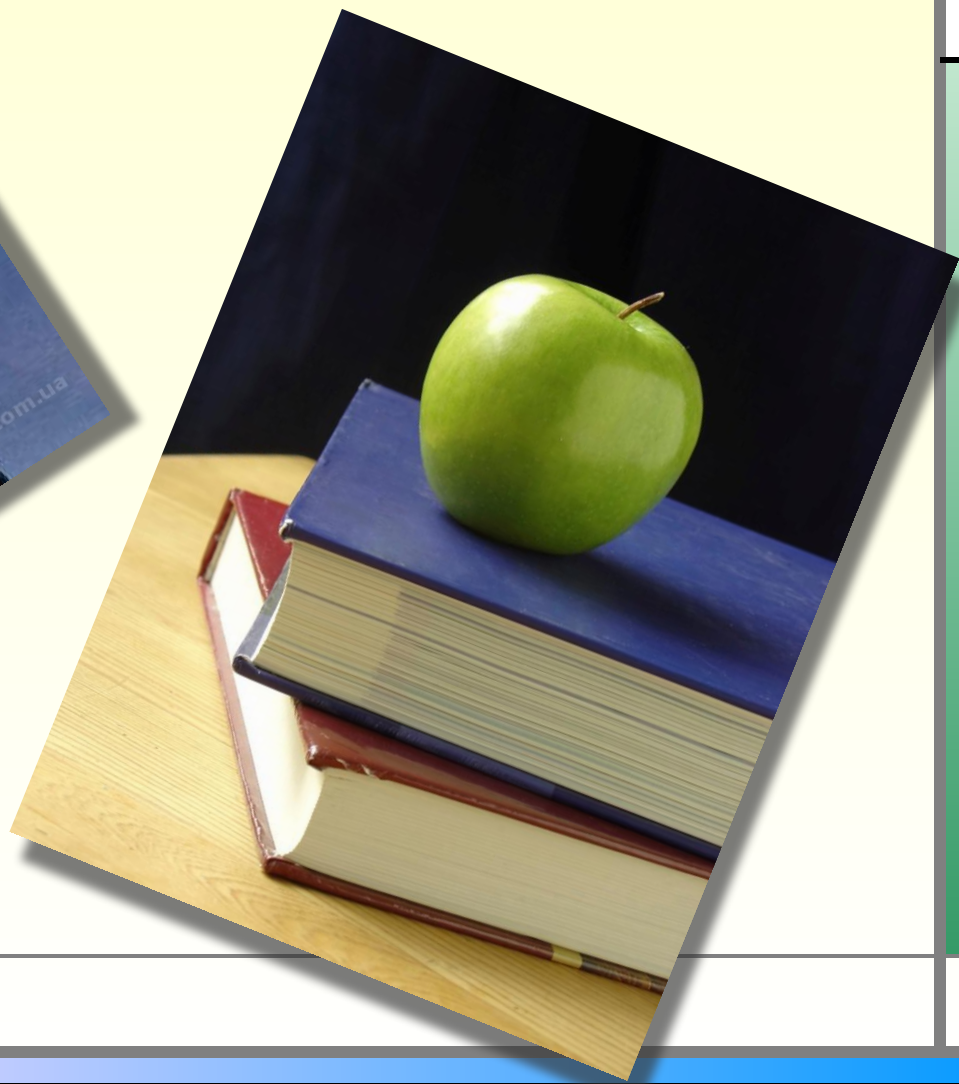
9. Помогающие отношения – это ...?

- а) осознание субъектом невозможности разрешить трудности и противоречия, возникшие в данной ситуации, средствами наличного знания и опыта;
- б) когда один из участников педагогической поддержки стремится к тому, чтобы у одной или у обеих сторон произошли изменения в сторону более тонкого понимания себя, в сторону усиления выражения и использования всех своих потенциальных внутренних ресурсов;
- в) система мер, осуществляемая педагогом без прямого вмешательства в возникшую ситуацию.

«Ты мне, я тебе»



«Копилка мудрых мыслей»



Воспитание – дело трудное, и улучшение его условий – одна из священных обязанностей каждого человека, ибо нет ничего более важного, как образование самого себя и своих ближних.

Сократ

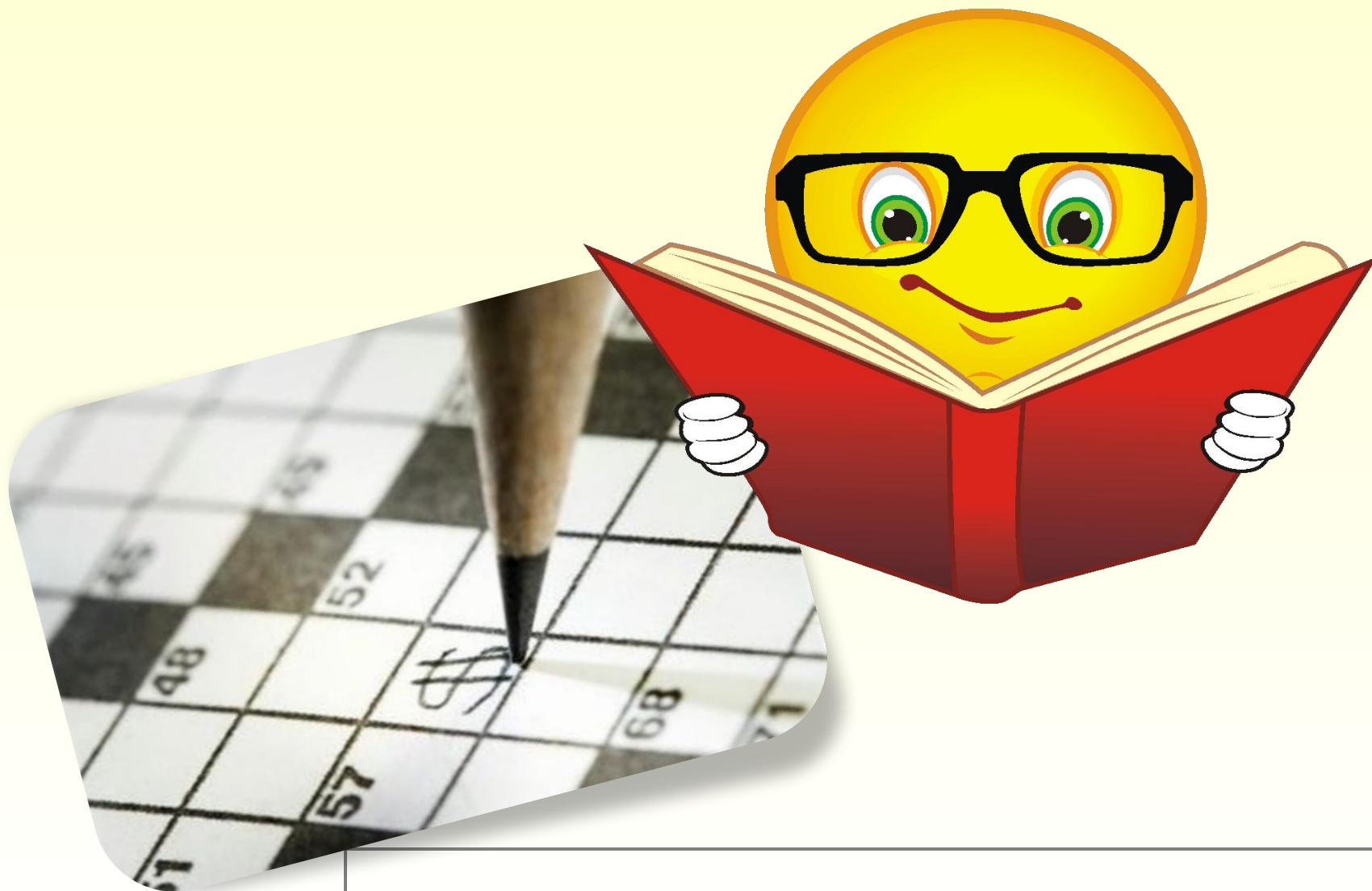
Вся задача воспитателя – заставить человека не только поступать хорошо, но и наслаждаться хорошим; но и любить работу.

Дж. Рескин

Образование – способность
выслушивать почти любую чушь, не
теряя самообладания.

Р.Фрост

Отгадай кроссворд



Цветограмма ПС

	1 группа	2 группа	3 группа
Актуальность			
Новизна			
Полезность			
Интерес			



- высокая оценка



- средняя оценка



- низкая оценка