

Древнерусское украшение - КОЛТ



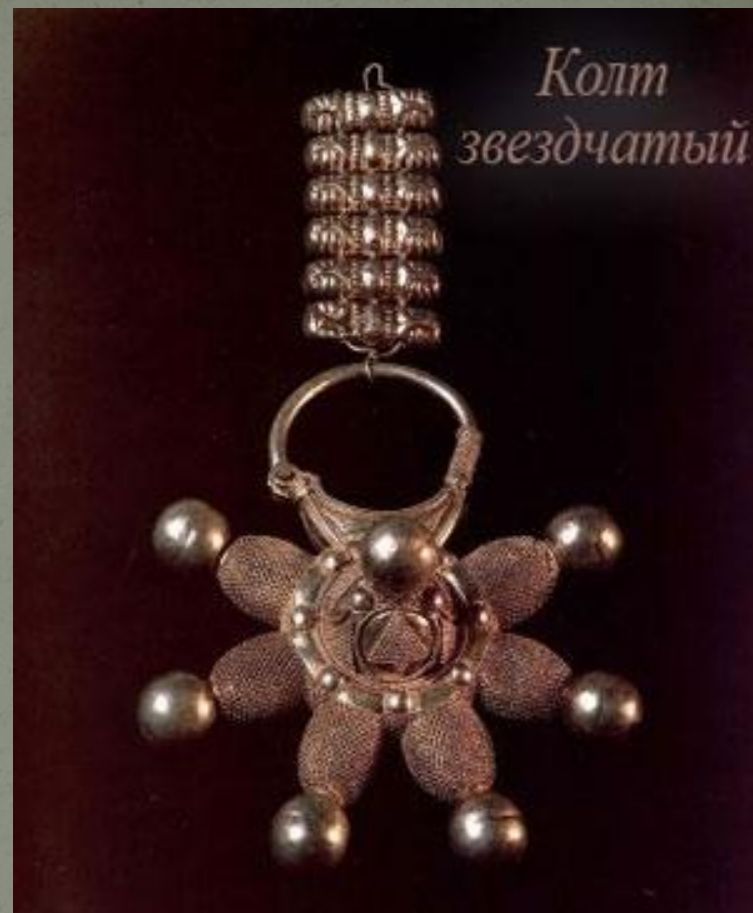
украшенная зернью, сканью, колта, металлическая подвеска, прикреплявшаяся к головному убору и часто украшенная зернью, сканью, эмалью, чернью. Первоначальное название колта неизвестно. Термин был принят в конце XIX века на основе этнографических данных и происходит от украинского «ковток» (серьга) и новгородского «колтки» (подвески к серьгам). Колты найдены в составе многих кладов на территории Древней Руси.



Известны колты округлой и звёздчатой формы. Округлые золотые колты украшались перегородчатой эмалью с изображениями птиц, сиринов, святых, церковных сюжетов, серебряные - черновыми изображениями. Звёздчатые колты из золота и серебра покрывались зернью и сканью. Мастера золотых и серебряных дел в поисках наилучшей игры света оттеняли серебро чернью и позолотой, а иногда покрывали гладкую серебряную поверхность колта тысячами микроскопических колечек и на каждое колечко напавали крошечное зернышко серебра.



В XI-XII вв. широко были распространены **золотые колты с перегородчатой эмалью**. Насыщенные яркие эмали прекрасно сочетались с золотом, покрывая его поверхность драгоценной мозаикой синего, белого, густо-зеленого и красно-кирпичного цветов. По краю колта часто помещалась жемчужная обнизь. Встречаются круглые колты с ажурной каймой в виде арочек, с обрамлением из полых серебряных бус или колечек.



Вместе с тем в декоре колтов на смену красочным эмалям приходит чернь. Изображение выделялось чернью по контуру (фон целиком заполняла чернь), а внутри силуэта форма намечалась штриховыми линиями. По фону делались насечки для улучшения прочности соединения черни с серебром.

В начале XIII века в городах стали отливать из бронзы и свинца дешёвые колты для продажи на рынке. А после монголо-татарского нашествия колты не были распространены.



Чаще всего на колтах встречаются геральдические птицы-сирины и древо жизни. Эти изображения ученые связывают с символикой свадебного обряда, с охраной от злых духов и идеей плодородия. Птицы трактуются как символ брачной пары, а дерево или росток между ними – как символ появления новой жизни. Обратную сторону колта декорировали элементами, сопровождающими главный мотив: петлями хмеля, турьими рогами и др. Позднее на колтах появляются образы христианских святых.



Сейчас колты, височные кольца и многие другие произведения средневекового русского ювелирного искусства собраны в музеях. Особенно богатые коллекции принадлежат Государственному историческому музею, Оружейной палате Московского Кремля и Патриаршей ризнице.



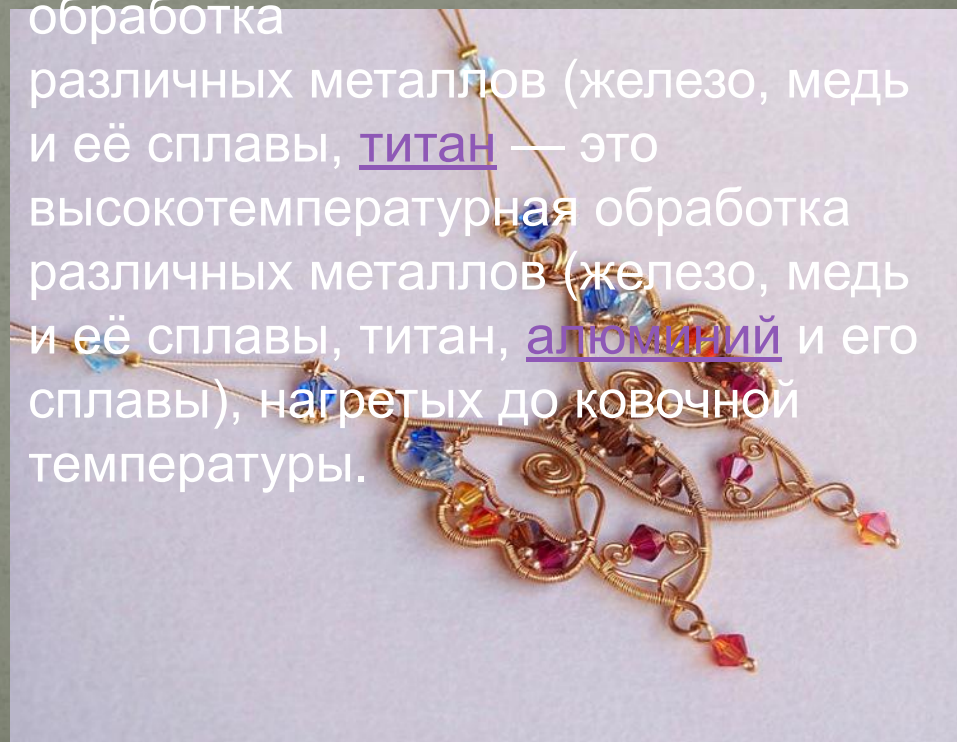
Эмаль — тонкое стекловидное —
тонкое стекловидное покрытие, получаемое
высокотемпературной обработкой.





Ковка — это высокотемпературная обработка различных металлов — это высокотемпературная обработка различных металлов (железо — это высокотемпературная обработка различных металлов (железо, медь — это высокотемпературная обработка

различных металлов (железо, медь и её сплавы, титан — это высокотемпературная обработка различных металлов (железо, медь и её сплавы, титан, алюминий и его сплавы), нагретых до ковочной температуры.



Зернь — мелкие золотые, платиновые или серебряные украшения в форме шариков диаметром от 0,4 мм, которые напайваются в ювелирных изделиях на орнамент из [скани](#).



Скань (восходит к др.-русск. *съкань*, от глагола *съкати* «сучить», «свивать в одну нить несколько прядей» [1]), **филигрань** — вид ювелирной — вид ювелирной техники: ажурный или напаянный на металлический фон узор из тонкой **золотой** — вид ювелирной техники: ажурный или напаянный на металлический фон узор из тонкой золотой, **серебряной** — вид ювелирной техники: ажурный или напаянный на металлический фон узор из тонкой золотой, серебряной

