

ЛЕКЦИЯ

**ТЕМА: ИЗДЕРЖКИ ОБРАЩЕНИЯ
ТОРГОВОГО ПРЕДПРИЯТИЯ**

ВОПРОСЫ:

- 1. Сущность и классификация издержек обращения**
- 2. Анализ издержек обращения**
- 3. Планирование издержек обращения**
- 4. Механизм управления издержками обращения.**

1. Сущность и классификация издержек обращения

Под издержками обращения понимаются выраженные в денежной форме затраты трудовых, материальных и финансовых ресурсов на осуществление торгово-производственной деятельности предприятия.

Издержки обращения классифицируют по следующим основным признакам:

- 1) по видам затрат;
- 2) по степени зависимости от изменения объема товарооборота;
- 3) по степени целесообразности понесенных затрат;
- 4) по способу отнесения на конкретные результаты деятельности и другим признакам.



Рис. 1. Структура затрат торгового предприятия

Статьи издержек обращения:

- 1) транспортные расходы;
- 2) расходы на оплату труда;
- 3) отчисления на социальные нужды;
- 4) расходы на аренду и содержание зданий, сооружений, помещений, оборудования и инвентаря;
- 5) амортизация основных фондов;
- 6) расходы на ремонт основных средств;
- 7) износ санитарной и специальной одежды, столового белья, посуды, приборов;
- 8) расходы на топливо, газ и электроэнергию для производственных нужд;
- 9) расходы на хранение, подработку, подсортировку и упаковку товаров;
- 10) расходы на рекламу;
- 11) потери товаров и технологические отходы;
- 12) расходы на тару;
- 13) прочие расходы.

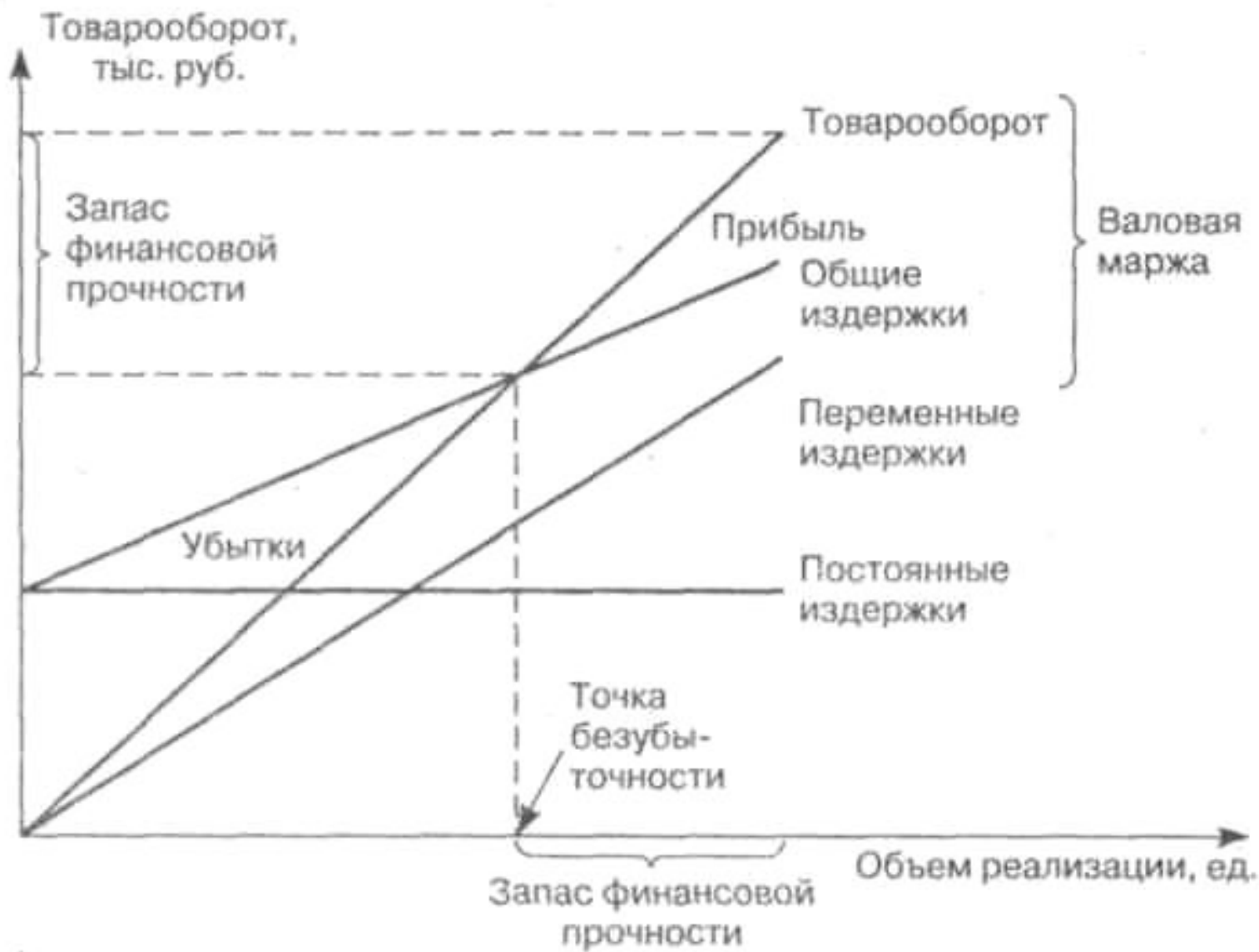


Рис. 2. Зависимость постоянных и переменных издержек обращения от объема товарооборота

2. Анализ издержек обращения

Целью анализа издержек обращения является оценка их с позиции рациональности и выявление возможностей по их экономии в текущем и предстоящем периодах. Рациональным считается такое использование затрат, которое способствует непрерывному росту товарооборота и получению прибыли.

Основные задачи анализа издержек обращения заключаются в выявлении тенденций изменения их суммы и уровня в предплановом периоде, определении размеров отклонения фактических от плановых показателей, а также выяснении основных причин, вызвавших эти отклонения

3. Планирование издержек обращения

При формировании затрат торгового предприятия целесообразно обеспечить выполнение следующих условий:

- 1) прирост общей суммы затрат не должен превышать прирост доходов. Необходимо обеспечить следующие пропорции в темпах роста прибыли, товарооборота и затрат:

$$I_p > I_o > I_i$$

где I_p , I_o , I_i – индексы роста прибыли, товарооборота и издержек обращения соответственно.

Максимизация прибыли должна достигаться при равенстве граничных затрат с граничными доходами;

2) минимальный уровень издержек обращения должен достигать при таком объеме товарооборота, когда граничные затраты по величине соответствуют средним.

Дальнейшее увеличение объема деятельности приведет к росту размера средних затрат, что считается неэффективным;

3) снижение затрат не должно приводить к ухудшению качества торгового обслуживания и, как следствие, к снижению спроса, товарооборота, росту издержек на организацию процесса реализации товаров;

4) размер затрат следует увязывать с обеспеченностью ресурсами, прогнозные значения издержек обращения целесообразно определять с учетом ограничения по ресурсам, расчеты должны обеспечивать выбор наиболее оптимальных вариантов использования ресурсов;

5) рекомендуется соблюдать соответствие изменения затрат изменениям объемов и особенностям деятельности торгового предприятия, его целевым ориентирам, требованиям покупателей к качеству обслуживания.

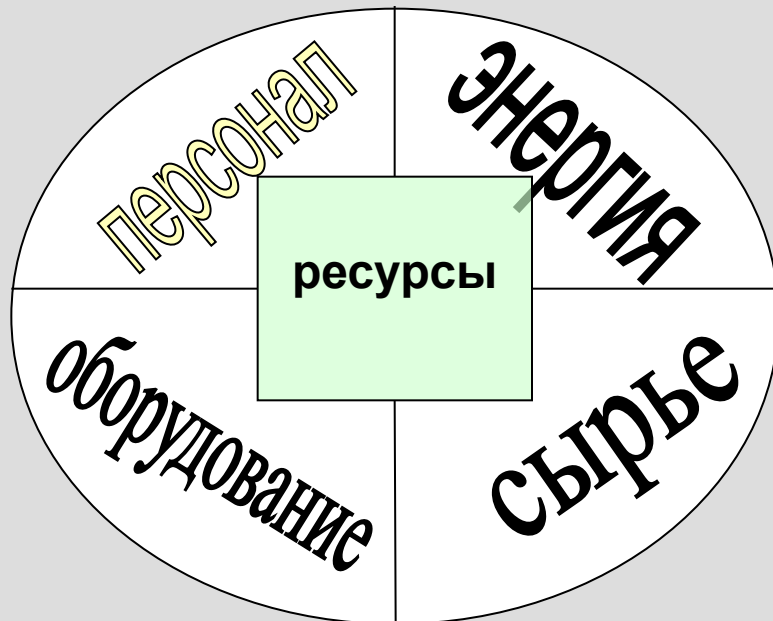
- = закрыто 5 заводов
- = уволено 30т. из 130 тыс.чел
- = увеличен рабочий день с 3600 час. до 4400 час.
- = количество поставщиков сократилось с 1145 до 600
- = распродана дил.сеть

Результат: 1999 – убытки 10 млрд.\$
2002 – прибыль 4,19 млрд.\$

закупки

нормирование технологий

Цели, стратегия, структура



УЧЕТ

СБЫТ

мотивация персонала