

Тема урока:

«Уникумы Урала»

ЛЕГЕНДА





1

3

4

2

4

4

5

2

6





Кунгурская ледяная пещера.

Кунгурская ледяная пещера – одна из самых крупных пещер России. Находится пещера около города Кунгура в Пермской области на правом берегу реки Сылвы. Точнее в берегу, внутри Ледяной горы. Гора сложена не изо льда, а из растворимых водой пород: известняка, гипса, доломита, ангидрита.

- ◆ Пещера Кунгурская – результат карста – явление растворения водой горных пород. Пещера состоит из гротов (подземных залов и переходов). Высота гротов различна, но расположены они в 4 этажа. Длина гротов и переходов около 5 км. Здесь проводится экскурсии, где экскурсантам показывают часть пещеры длиной около 2 км.



► Пещера имеет освещение. Первые два грота: Бриллиантовый и Полярный – покрыты ледяными наростами, сосульками – сталактитами и сталагмитами. Сталактиты – это сосульки, свисающие с потолка грота, а навстречу им растут сталагмиты.

Когда соединяются сталактит и сталагмит, образуется колонна.



- ◆ В гроте Дружбы народов экскурсанты увидят подземное озеро. Вода в нем настолько спокойная (ведь под землей нет ветра), что можно по ошибке зайти в озеро, не заметив воды.



- ◆ Переходы между гrotами разные: узкие и пошире. Но запоминается узкий и скользкий переход, который называется «Дамские слезы». Полным дамам пройти через него довольно трудно.



Река Чусовая.

Река Чусовая – берет начало на Среднем Урале и пересекает его с юго-востока на северо-запад. Длина реки около 600 км. Русло Чусовой каменистое с порогами и подводными камнями, местное население называет их ташами.



- ◆ Суровую красоту этой реке придают скалы высотой до 100 м, порой так стесняющие ее русло, что река превращается в стремительный, бешеный поток, с ревом и свистом вырывающийся из каменных объятий.



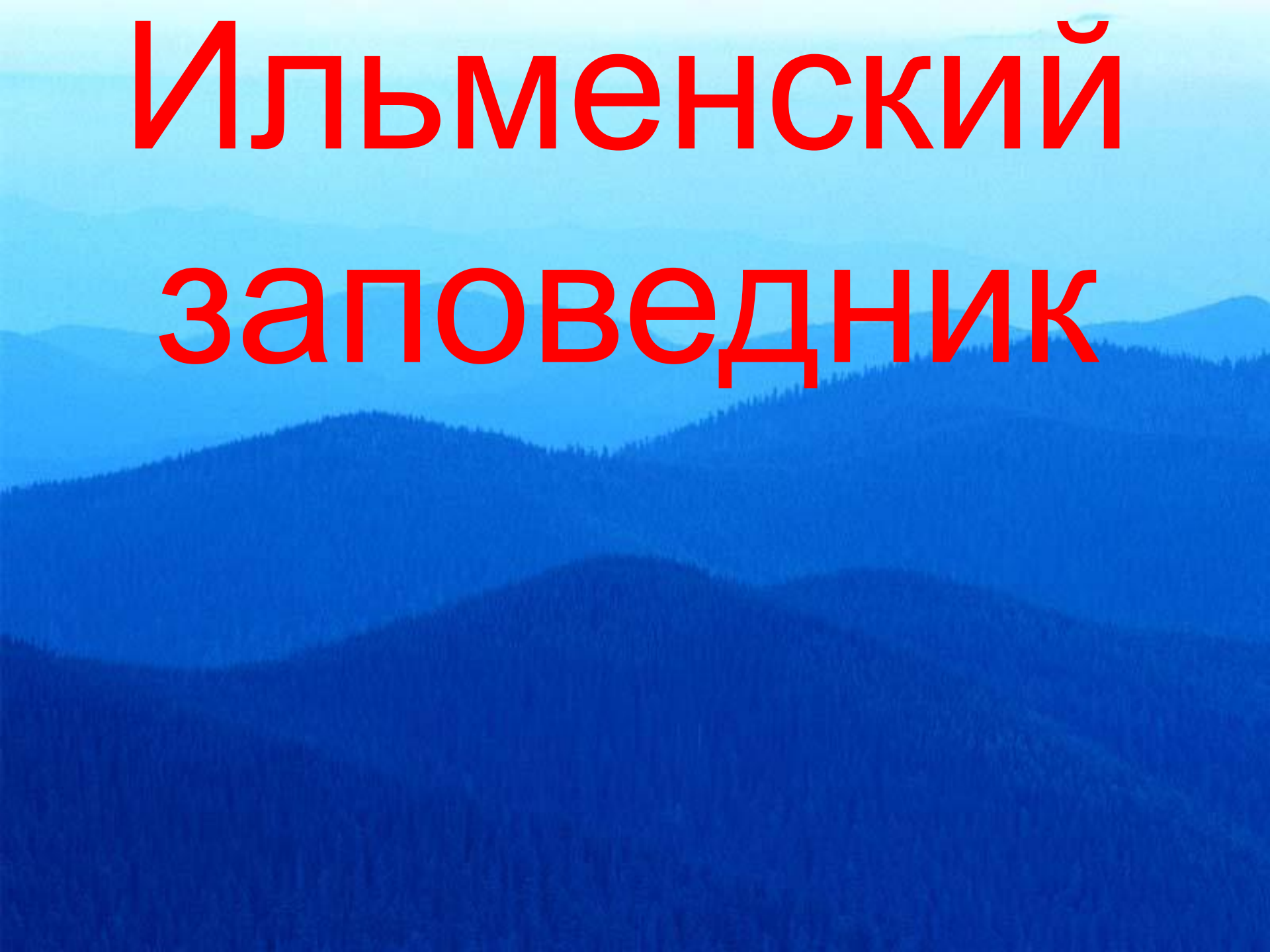
- ◆ Выйдя победителем в борьбе с горами, река разливаётся на плесах, где её покой охраняют старые, седые, покрытые лесом горы, синие вершины, которые тонут в туманной дымке. Река Чусовая одна из самых красивых рек России.



- ◆ По реке Чусов проходят маршруты туристов – водников на байдарках, катамаранах, лодках.



Ильменский заповедник

The background of the image shows a vast landscape of rolling hills and mountains covered in dense evergreen forests. The sky is a clear, light blue, and the overall scene is captured in a slightly hazy, atmospheric style, typical of a natural reserve or park.

- ◆ История Ильмень началась в 1780 году, когда местный казак нашел здесь голубой кристалл необыкновенной красоты. Это был топаз. находка стала началом усиленной и беспорядочной добычи. Склоны гор были изрыты сотнями канав и траншей. За полтора столетий некоторые камни исчезли совсем.

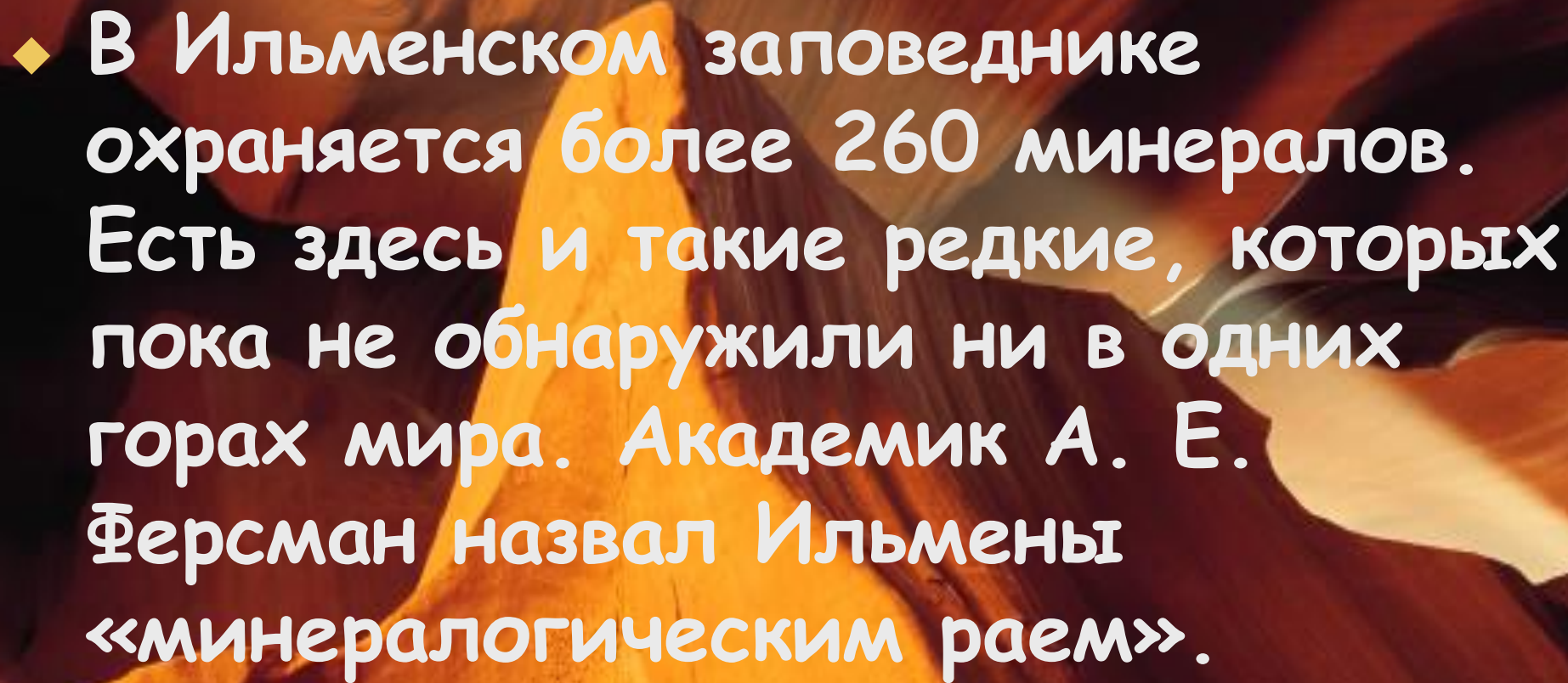




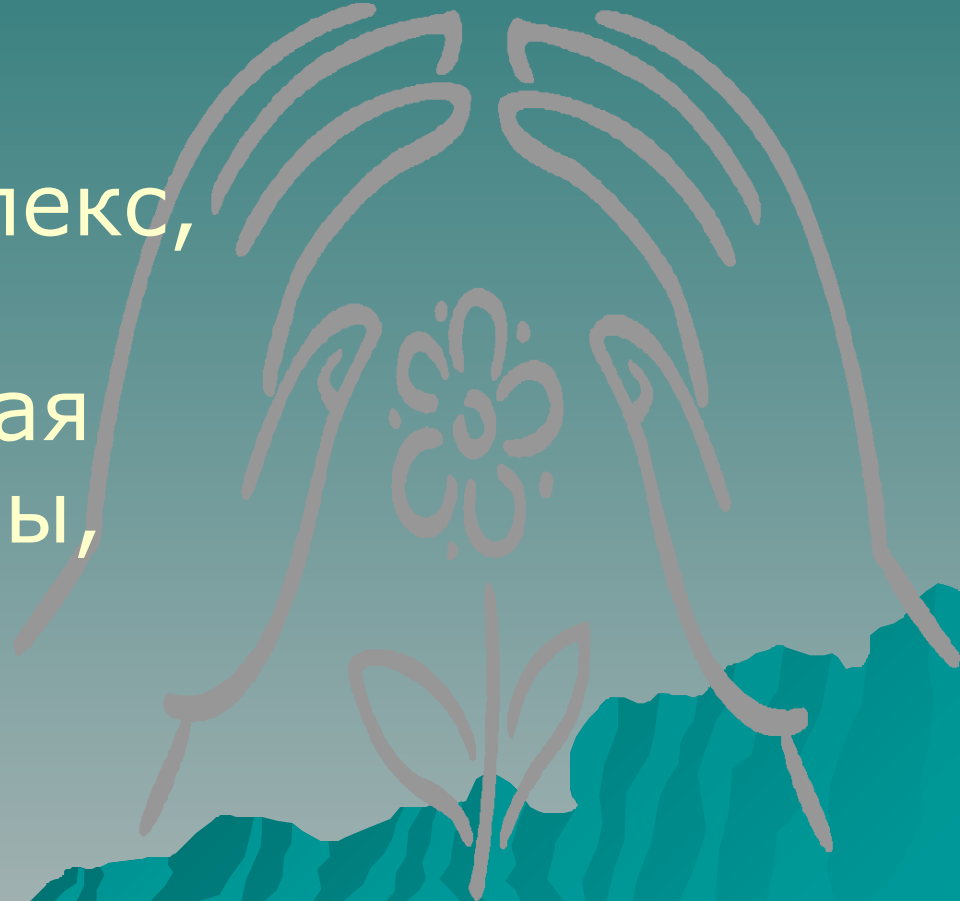
- ◆ **Ильменский государственный заповедник находится на Южном Урале в Ильменских горах. Создан заповедник в 1920 году, благодаря стараниям академиков В. И. Вернадского, А. Е. Ферсмана.**

- ◆ **Заповедник уникален потому, что в нём охраняются минералы и горные породы, но не обычные, драгоценные и поделочные камни.**




- 
- ◆ В Ильменском заповеднике охраняется более 260 минералов. Есть здесь и такие редкие, которых пока не обнаружили ни в одних горах мира. Академик А. Е. Ферсман назвал Ильмены «минералогическим раем».

- ◆ С 1935 года Ильменский заповедник стал комплексным. Это значит, что в нём охраняется весь природный комплекс, вся природа. Местность, которая окружает Ильмены, очень красива.





- ◆ **1 Ильменский заповедник.**
 - ◆ **2 Южный Урал, Ильменские горы.**
 - ◆ **3 Драгоценные камни.**
 - ◆ **4 Заповедник.**
- 
- A stylized, layered silhouette of a mountain range in shades of teal and blue, located in the bottom right corner of the slide.


Экологические проблемы Урала.



Урал давно осваивается. Это промышленный район России. Особенно много городов на Среднем и Южном Урале. Часто расстояние между городами 5-10 км.




- ◆ В городах Урала сосредоточены **«грязные» предприятия** – черные металлургические заводы. В городах высокая задымленность воздуха, в почве накопление тяжелых металлов, загрязнены стоками предприятий реки и озера.

- 
- ◆ **Вырубка лесов, добыча полезных ископаемых (карьеры, отвалы) ухудшает качество ландшафтов Урала. Уничтожаются ценные хвойные породы. В городах Урала наблюдаются-смоги, кислотные дожди.**



В Челябинской и Оренбургской области - радиоактивное загрязнение - результат испытаний ядерного оружия. Аварии на предприятии «Маяк».

- ◆ **Экологические проблемы.**
 - ◆ **1 Высокая задымленность воздуха.**
 - ◆ **2 Накопление в почве тяжелых металлов.**
 - ◆ **3 Загрязнение стоками предприятий рек и озер.**
 - ◆ **4 Кислотные дожди.**
 - ◆ **5 Радиоактивное загрязнение**
- 
- A stylized, dark teal silhouette of a mountain range is positioned in the bottom right corner of the slide, partially overlapping the text area.

Меры по улучшению экологической ситуации:

- 1) применение новых безотходных технологий;
- 2) строительство очистительных сооружений;
- 3) лесовосстановление;
- 4) создание заповедников и заказников.

