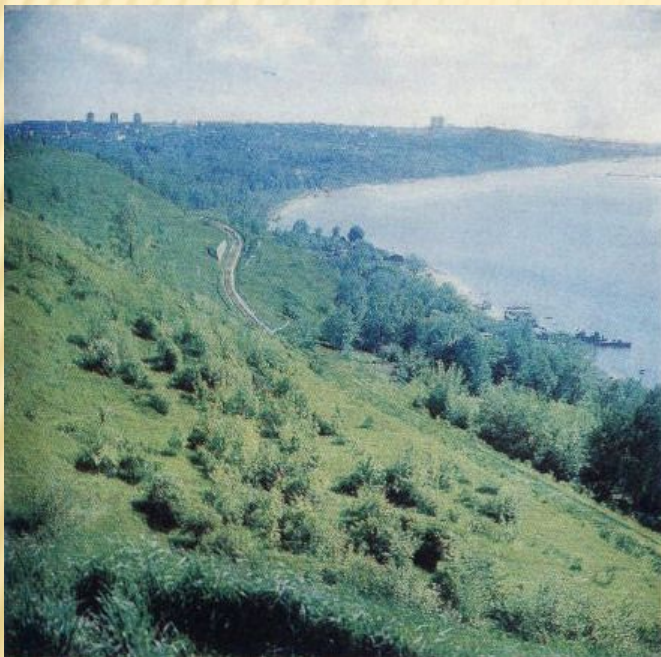


□ Нижегородская область





НИЖЕГОРОДСКАЯ ОБЛАСТЬ
РАСПОЛОЖЕНА В
ЦЕНТРАЛЬНОЙ ЧАСТИ
ВОСТОЧНО-ЕВРОПЕЙСКОЙ
РАВНИНЫ. ВЫТЯНУТА В
МЕРИДИОНАЛЬНОМ
НАПРАВЛЕНИИ, ЕЕ
ПРОТЯЖЕННОСТЬ С
СЕВЕРА НА ЮГ
СОСТАВЛЯЕТ ОКОЛО 400
КМ, А С ЗАПАДА НА ВОСТОК
В НАИБОЛЕЕ ШИРОКОЙ
ЮЖНОЙ ЧАСТИ - ОКОЛО
300 КМ. ТЕРРИТОРИЯ
ОБЛАСТИ ЗАНИМАЕТ 76,9
ТЫС. КВ. КМ.

ВОЛГА ДЕЛИТ ОБЛАСТЬ НА НИЗМЕННОЕ ЛЕВОБЕРЕЖЬЕ (ЗАВОЛЖЬЕ) И
ВОЗВЫШЕННОЕ ПРАВОБЕРЕЖЬЕ - ПРОДОЛЖЕНИЕ ПРИВОЛЖСКОЙ
ВОЗВЫШЕННОСТИ.



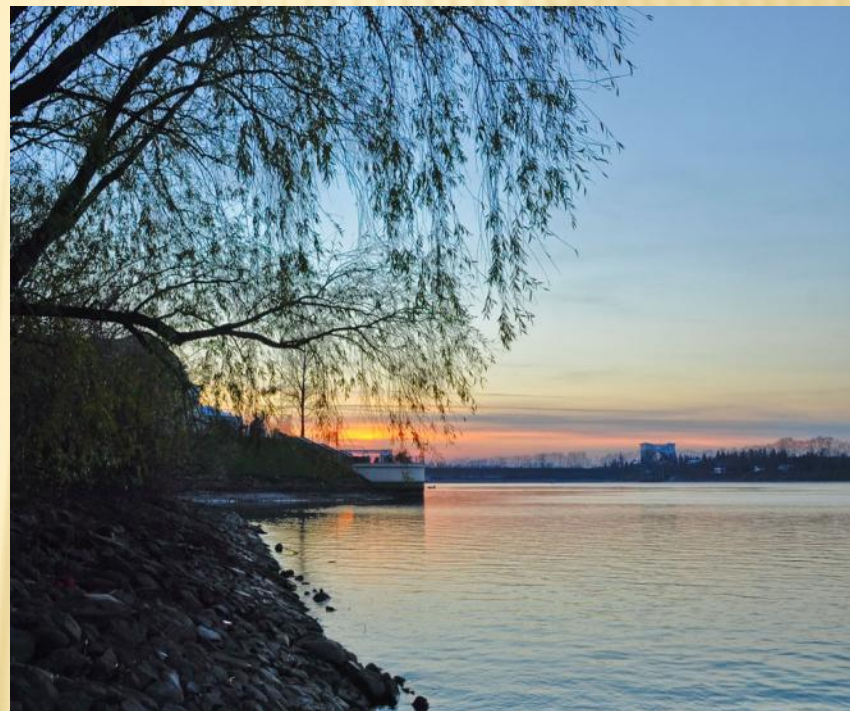
ВОЗВЫШЕННОСТЬ В ЦЕЛОМ ИМЕЕТ ГОРИСТЫЙ РЕЛЬЕФ. ЕСЛИ ЕХАТЬ ПО ШОССЕ ИЗ НИЖНЕГО НОВГОРОДА В АРЗАМАС, ДОРОГА ПРОХОДИТ КАК ПО ГИГАНТСКИМ ВОЛНАМ, ТО СПУСКАЯСЬ ВНИЗ, В ШИРОКИЕ ДОЛИНЫ, ТО ПОДНИМАЯСЬ ВВЕРХ, НА ПРОСТОР ПОЛЕЙ.



СОВСЕМ ИНАЯ КАРТИНА ПО СРАВНЕНИЮ С ПРАВОБЕРЕЖЬЕМ В ЗАВОЛЖЬЕ. ОТ САМОЙ ВОЛГИ ДАЛЕКО НА СЕВЕР, ВПЛОТЬ ДО ВЕТЛУГИ, ПРОСТИРАЕТСЯ ОБШИРНАЯ НИЗМЕННАЯ РАВНИНА.



В ОБЛАСТИ НАСЧИТЫВАЕТСЯ СВЫШЕ 9000 РЕК И РУЧЬЕВ. НАИБОЛЕЕ КРУПНЫЕ РЕКИ ВОЛГА, ОКА, ВЕТЛУГА, СУРА И ДР. ОБЩАЯ ИХ ПЛОЩАДЬ БОЛЕЕ 60 ТЫС. ГА.



ГОРЬКОВСКОЕ И ЧЕБОКСАРСКОЕ ВОДОХРАНИЛИЩА
ЗАНИМАЮТ 58.5 ТЫС. ГА.



ОЗЕР, ПРУДОВ И ВОДОХРАНИЛИЩ РАЗМЕРОМ БОЛЕЕ 1 ГА
НАСЧИТЫВАЕТСЯ 2700, А ПЛОЩАДЬ ИХ СОСТАВЛЯЕТ 9,8 ТЫС. ГА.

ОЗЕРО СВЕТЛОЯР



ОВРАГИ, ПРИДАВАЯ ЖИВОПИСНОСТЬ МЕСТНОСТИ, В ТО ЖЕ ВРЕМЯ ПРИНОСЯТ БОЛЬШОЙ ВРЕД, УМЕНЬШАЯ ПЛОЩАДИ ПРИГОДНЫХ ДЛЯ СЕЛЬСКОГО ХОЗЯЙСТВА ЗЕМЕЛЬ, ПОНИЖАЯ УРОВНИ ГРУНТОВЫХ ВОД И ТЕМ САМЫМ УМЕНЬШАЯ ЗАПАСЫ ВЛАГИ В ПОЧВЕ. РАЗВИТИЮ ЗДЕСЬ ОВРАГОВ БЛАГОПРИЯТСТВУЮТ РЫХЛЫЕ ПОРОДЫ.



В РЯДЕ МЕСТ ПРАВОБЕРЕЖЬЯ СРЕДИ ЭТИХ ПОРОД ЗНАЧИТЕЛЬНЫЕ ТОЛЩИ ОБРАЗУЮТ ИЗВЕСТНЯКИ И ГИПСЫ. ТАМ, ГДЕ ОНИ ЗАЛЕГАЮТ БЛИЗКО К ПОВЕРХНОСТИ И ПОДВЕРЖЕНЫ РАСТВОРЯЮЩЕМУ ДЕЙСТВИЮ ГРУНТОВЫХ ВОД, ИМЕЮТ РАСПРОСТРАНЕНИЕ КАРСТОВЫЕ (ПРОВАЛЬНЫЕ) ЯВЛЕНИЯ. В РЕЗУЛЬТАТЕ РАСТВОРЕНИЯ (ВЫЩЕЛАЧИВАНИЯ) ИЗВЕСТНЯКОВО-ГИПСОВЫХ ПОРОД В НИХ ОБРАЗУЮТСЯ ПРИЧУДЛИВЫЕ ПЕЩЕРЫ И ДРУГИЕ ПУСТОТЫ, ПРИВОДЯЩИЕ К ПРОВАЛАМ, ВОЗНИКАЮТ ГЛУБОКИЕ ВОРОНКИ.



ТАМ, ГДЕ ЭТИ ПРОВАЛЫ И ВОРОНКИ ЗАПОЛНЕНЫ ВОДОЙ,
ОБРАЗОВАЛИСЬ ГЛУБОКИЕ КАРСТОВЫЕ ОЗЕРА (ИЧАЛКОВСКИЙ
БОР)



К ОВРАГАМ И КАРСТОВЫМ ОБРАЗОВАНИЯМ В ПРАВОБЕРЕЖЬЕ КАК ОТРИЦАТЕЛЬНОЕ ЯВЛЕНИЕ ПРИСОЕДИНЯЮТСЯ ЕЩЕ ОПОЛЗНИ, ОСОБЕННО ПО КРУТЫМ СКЛОНАМ ВОЛЖСКИХ И ОКСКИХ БЕРЕГОВ. РАЗВИТИЮ ОПОЛЗНЕЙ СПОСОБСТВУЕТ ЧЕРЕДОВАНИЕ РАЗЛИЧНЫХ РЫХЛЫХ ПОРОД С ВОДОНЕПРОНИЦАЕМЫМИ СКОЛЬЗКИМИ ПЛАСТАМИ ГЛИН И ГЛИНИСТЫХ СЛАНЦЕВ, ПО КОТОРЫМ ПОД ДЕЙСТВИЕМ ПОДЗЕМНЫХ ВОД ОНИ НАЧИНАЮТ ПОЛЗТИ. ЧАЩЕ ВСЕГО ТАКИЕ ОПОЛЗНИ СЛУЧАЮТСЯ ВЕСНОЙ И ОСЕНЬЮ В РЕЗУЛЬТАТЕ ТАЯНИЯ СНЕГА И ДЛИТЕЛЬНЫХ ДОЖДЕЙ И ПОДМЫВА БЕРЕГОВ ПОЛЫМИ ВОДАМИ.



ОГРОМНЫЙ ОПОЛЗЕНЬ ПРОИЗОШЕЛ В ГОРОДЕ ГОРЬКОМ
ЗИМОЙ 1974 ГОДА НА ОКСКОМ СЪЕЗДЕ. В РЕЗУЛЬТАТЕ
ЗАТЯЖНЫХ ФЕВРАЛЬСКИХ ОТТЕПЕЛЕЙ НА КРУТО СРЕЗАННОМ
КОСОГОРЕ ОПОЛЗЛА МАССА ГРУНТА ОБЪЕМОМ 100 ТЫСЯЧ
КУБОМЕТРОВ.

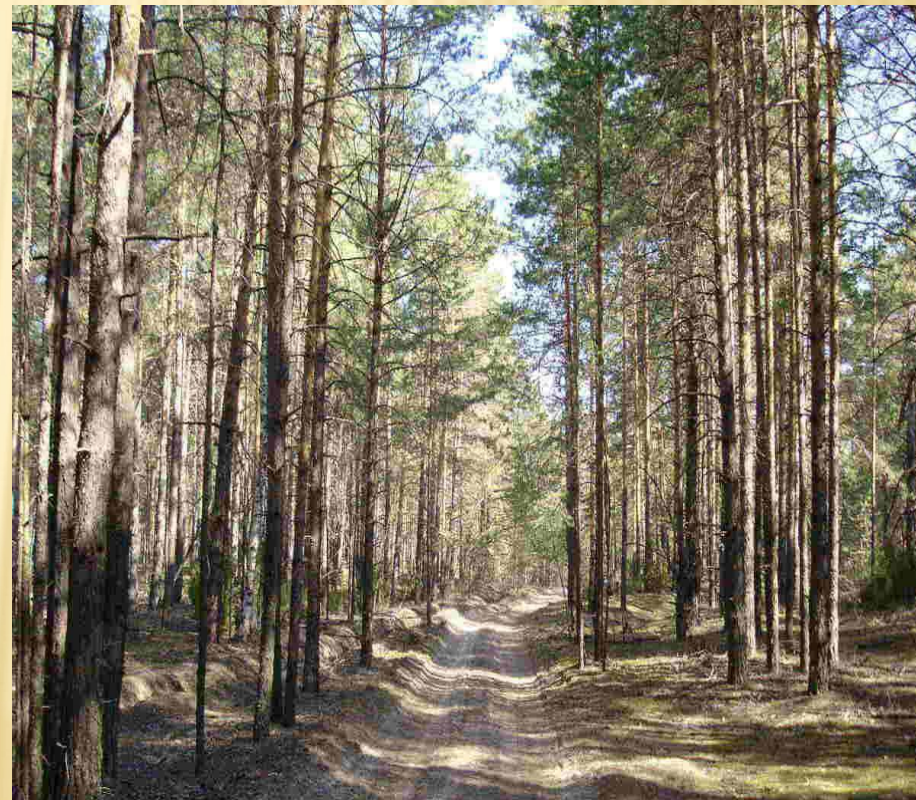


Владимир Тимков, 1974 год
фот. архив Горького



Оползень на Окском съезде, 1974 г. [15]

НИЖЕГОРОДСКАЯ ОБЛАСТЬ РАСПОЛОЖЕНА В ЗОНАХ ЮЖНО-ТАЁЖНЫХ, СМЕШАННЫХ И ШИРОКОЛИСТВЕННЫХ ЛЕСОВ. ЛЕСА ЗАНИМАЮТ 3992,7 ТЫС. ГА ИЛИ 53 % ТЕРРИТОРИИ ОБЛАСТИ.



В НИЖЕГОРОДСКОЙ ОБЛАСТИ ВОДЯТСЯ ВОЛК, ЛИСИЦА, БУРЫЙ МЕДВЕДЬ, РЫСЬ, БАРСУК, КРАПЧАТЫЙ СУСЛИК, КРОТ, ХОМЯК И ДР.



ТАКЖЕ НА ТЕРРИТОРИИ ОБЛАСТИ ЕСТЬ КЕРЖЕНСКИЙ
ЗАПОВЕДНИК. РЕЗЕРВАТ ЦЕННЫХ ЖИВОТНЫХ
(БОБР, ВЫХУХОЛЬ, ВЫДРА, ГЛУХАРЬ, БЕРКУТ).





СПАСИБО ЗА ВНИМАНИЕ!

