

Европейский Север.

Подготовил: Ехиванов Денис, 9Г класс

Состав района.

2 республики: Республика Карелия,
Республика Коми.

1 автономный округ: Ненецкий А.
О.

3 области: Мурманская область,
Архангельская область,
Вологодская область.

Всего: 6 субъектов Федерации

Площадь : 1,5 млн. км - 8%
территории России.



РОССИЙСКАЯ ФЕДЕРАЦИЯ — РОССИЯ ЕСТЬ ДЕМОКРАТИЧЕСКОЕ ФЕДЕРАТИВНОЕ ПРАВОВОЕ ГОСУДАРСТВО С РЕСПУБЛИКАНСКОЙ ФОРМОЙ ПРАВЛЕНИЯ. НАИМЕНОВАНИЯ РОССИЙСКАЯ ФЕДЕРАЦИЯ И РОССИЯ РАВНОЗНАЧНЫ.

(Конституция Российской Федерации, статья 1)



РОССИЙСКАЯ ФЕДЕРАЦИЯ СОСТОИТ ИЗ РЕСПУБЛИК, КРАЕВ, ОБЛАСТЕЙ, ГОРОДОВ ФЕДЕРАЛЬНОГО ЗНАЧЕНИЯ, АВТОНОМНОЙ ОБЛАСТИ, АВТОНОМНЫХ ОКРУГОВ — РАВНОПРАВНЫХ СУБЪЕКТОВ РОССИЙСКОЙ ФЕДЕРАЦИИ.

(Конституция Российской Федерации, статья 5)



Особенности географического положения.

- ▣ Физико-географическое положение.
- ▣ Геополитическое положение.
- ▣ Эколого-географическое положение.
- ▣ Экономико-географическое положение.

ГРАНИЦЫ



30° восток от Гринвича 42° 48° 54° 60° 66°

БАРЕНЦЕВО МОРЕ

Ковская губа

г. Ковьяк

г. Коурган

г. Байрам

г. Островная

г. Нешино

Севский

ЗАПАДНАЯ СИБИРЬ

2000 КМ

1500 КМ

ЦЕНТРАЛЬНАЯ РОССИЯ

УРАЛ

ПОВОЛЖЬЕ

Бутанский канал

Данский канал

Заросское озеро

Бережское озеро

Турское озеро

ЕВРОПЕЙСКИЙ СЕВЕР И СЕВЕРО-ЗАПАД РОССИИ

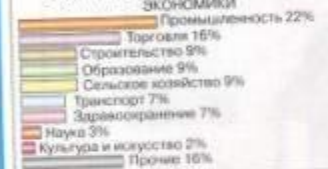
СЕВЕРО-ЗАПАД РОССИИ

Калининградская обл., Ленинградская обл., Новгородская обл., Псковская обл., г. Санкт-Петербург
Площадь – 211,3 тыс. км²
Население – 8517 тыс. чел. (на 1 января 2007 г.) в том числе: городское – 7322 тыс. чел., сельское – 1195 тыс. чел.
г. Санкт-Петербург – 4571 тыс. чел.

ОТРАСЛЕВАЯ СТРУКТУРА ПРОМЫШЛЕННОСТИ



ЗАНЯТОСТЬ НАСЕЛЕНИЯ ПО ОТРАСЛЯМ ЭКОНОМИКИ



КАЛИНИНГРАДСКАЯ ОБЛАСТЬ



САНКТ-ПЕТЕРБУРГ



СЕЛЬСКОХОЗЯЙСТВЕННЫЕ РАЙОНЫ

- Оленеводско-промысловый (оленя, рыболовство)
- Лесохозяйственный с рыболовством, оленя, земледелием и животноводством
- Льно-животноводческий (молочное скотоводство и свиноводство) с картофелеводством
- Житноводческий (молочное скотоводство) с земледелием по долинам рек
- Овощеводческий с животноводством (молочное скотоводство и свиноводство)
- Земли не используемые в сельском

ЭЛЕКТРОСТАНЦИИ

- Тепловые
- Атомные
- Гидроэлектростанции
- Каскады гидроэлектростанций

- ### ДОБЫВАЮЩАЯ ПРОМЫШЛЕННОСТЬ
- каменного угля
 - горючих сланцев
 - нефти
 - природного газа
 - железных руд
 - никелевых руд
 - алюминиевых руд
 - медных руд
 - алюминия
 - фосфоритов
 - сланцев
 - поваренной соли
 - натра
 - натра
 - алмазов

- Лесоводство Названия месторождений
- Льнозаводы Источники минеральных вод
- Хлебопашество Художественные промыслы
- Районы выращивания пшеницы и риса Ячменя
- Промысел оленя Рыболовные порты
- Сельхозкурорты

ОБРАБАТЫВАЮЩАЯ ПРОМЫШЛЕННОСТЬ

- Черная металлургия
- Цветная металлургия
- Производство алюминия
- Нефтеперерабатывающая
- Химическая
- Производство минеральных удобрений
- Машиностроение и металлообработка
- Судостроительная и судоремонтная
- Автомобильная
- Лесная и деревообработка
- Целлюлозно-бумажная
- Лесохимическая
- Производство строительных материалов
- Центральная
- Стекловая и фарфоро-фаянсовая
- Легкая
- Пищевая
- Мясосоловоя и молочная
- Рыбная

- Многофункциональные центры
- Города с напряженной экологической обстановкой

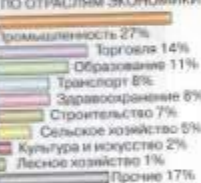
Цифрами на карте обозначены:

1 Хапты-Мансийский авт. округ – Югра
 2 Ямало-Ненецкий авт. округ

ЕВРОПЕЙСКИЙ СЕВЕР РОССИИ

Республика Карелия, Республика Коми, Архангельская обл., Ненецкий авт. округ, Вологодская обл., Мурманская обл.
Площадь – 1 466,6 тыс. км²
Население – 5033 тыс. чел. (на 1 января 2007 г.) в том числе: городское – 3822 тыс. чел., сельское – 1211 тыс. чел.

ЗАНЯТОСТЬ НАСЕЛЕНИЯ ПО ОТРАСЛЯМ ЭКОНОМИКИ



ОТРАСЛЕВАЯ СТРУКТУРА ПРОМЫШЛЕННОСТИ



ОТРАСЛЕВАЯ СТРУКТУРА ПРОМЫШЛЕННОСТИ



Цифрами на карте обозначены:

1 Хапты-Мансийский авт. округ – Югра
 2 Ямало-Ненецкий авт. округ

ЭГП СЭР – выгодное, чему способствуют:

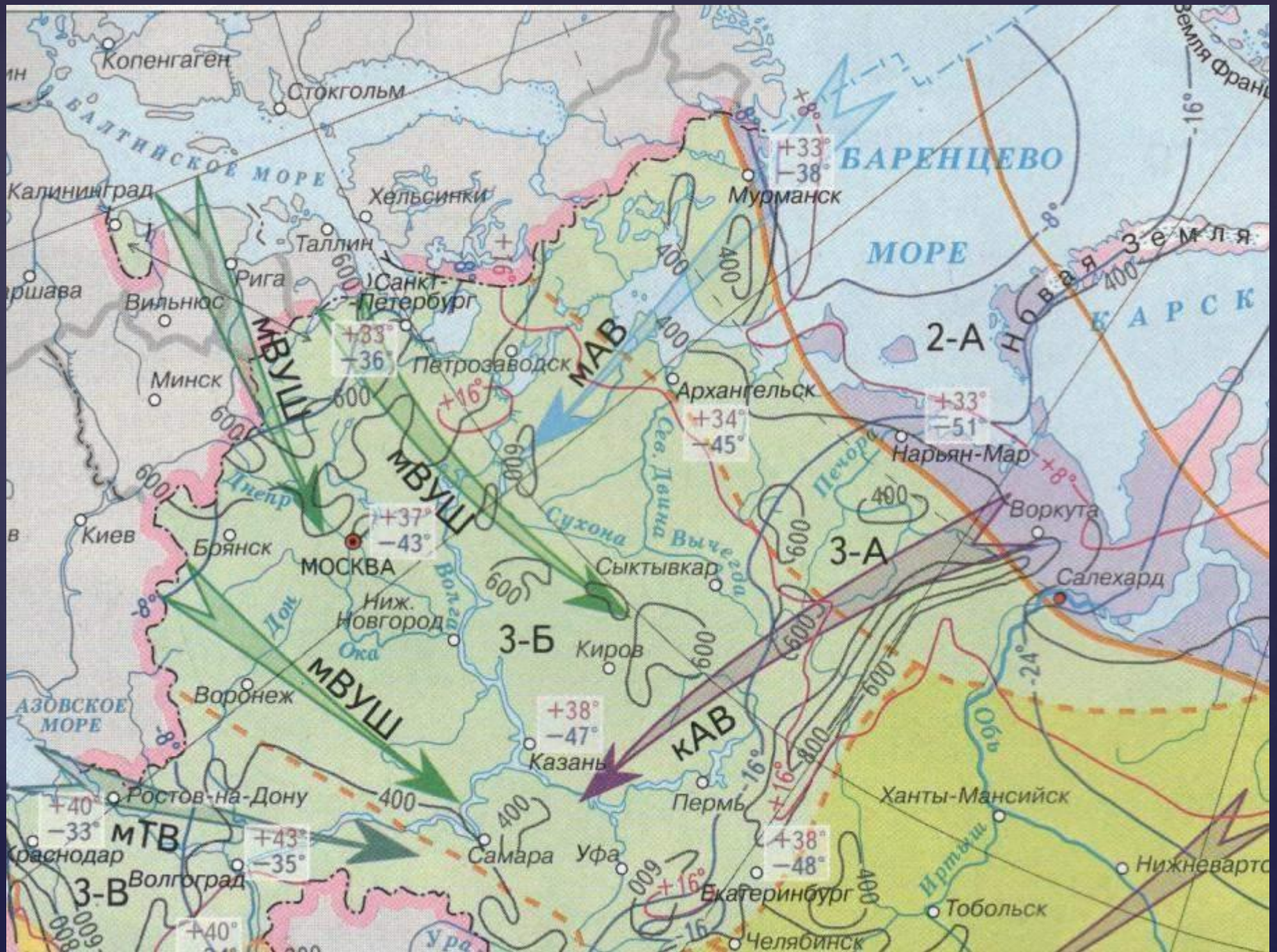
- ▣ Близость крупнейших индустриальных баз Северо-Запада, Центра, Урала.
- ▣ Приморское положение.
- ▣ Сложившаяся транспортная сеть с незамерзающим портом – Мурманск.
- ▣ Выход к государственной границе с Норвегией и Финляндией.
- ▣ Тимано-Печорское и Карело-Кольское месторождение полезных ископаемых.

Природные условия района.

- ▣ Геологическое строение.
- ▣ Рельеф.
- ▣ Климат.
- ▣ Почвы.
- ▣ Природные зоны.
- ▣ Внутренние воды.

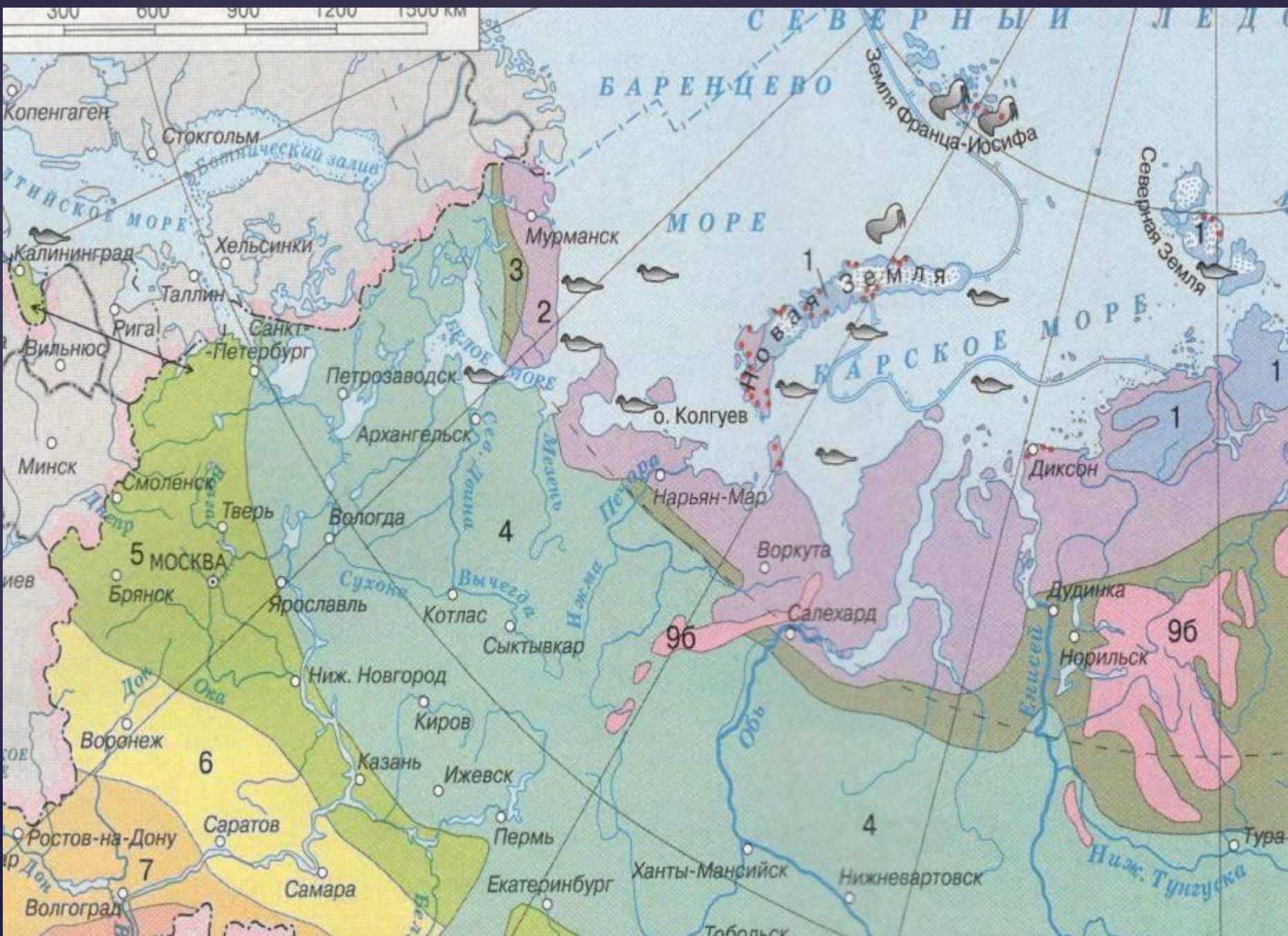
Рельеф и геологическое строение.

- Тектонические структуры: Русская платформа, Балтийский щит.
- Рельеф: Преобладает равнинный рельеф. Северная часть Печорская низменность. Кольский п-в : горы Хибины. (1191м.) Южная часть Северные Увалы, Тиманский кряж.



Климат.

- ▣ Субарктический и умеренный пояса.
- ▣ Преобладающий тип погоды-циклональный.
- ▣ Средние температуры: января -6°C ; июля $+12^{\circ}\text{C}$. Годовое количество осадков 400-600мм.
- ▣ Воздушные массы: морские арктические и континентальные арктические.



300 600 900 1200 1500 км

СЕВЕРНЫЙ ЛЕД

БАРЕНЦЕВО

Земля Франца-Иосифа

Северная Земля

МОРЕ

Земля
НОВАЯ
ЗЕМЛЯ
БАРСКОЕ МОРЕ

Копенгаген
Стокгольм

Ботнический залив

Хельсинки
Таллин
Рига
Вильнюс
Санкт-Петербург

Мурманск

Петрозаводск

Архангельск

о. Колгуев

Нарьян-Мар

Диксон

Минск

Смоленск

Тверь

Вологда

МОСКВА

Брянск

Ярославль

Котлас

Сыктывкар

Воркута

Салехард

Дудинка

Норильск

Ижевск

Воронеж

6

Казань

Ижевск

Ростов-на-Дону

Саратов

Волгоград

7

Самара

Пермь

Екатеринбург

Ханты-Мансийск

Нижневартовск

Тобольск

Тура

Ниж. Тунгуска

Обь

Ижма
Печора

Вычегда

Сухожа

Ниж. Новгород

Ока

Дон



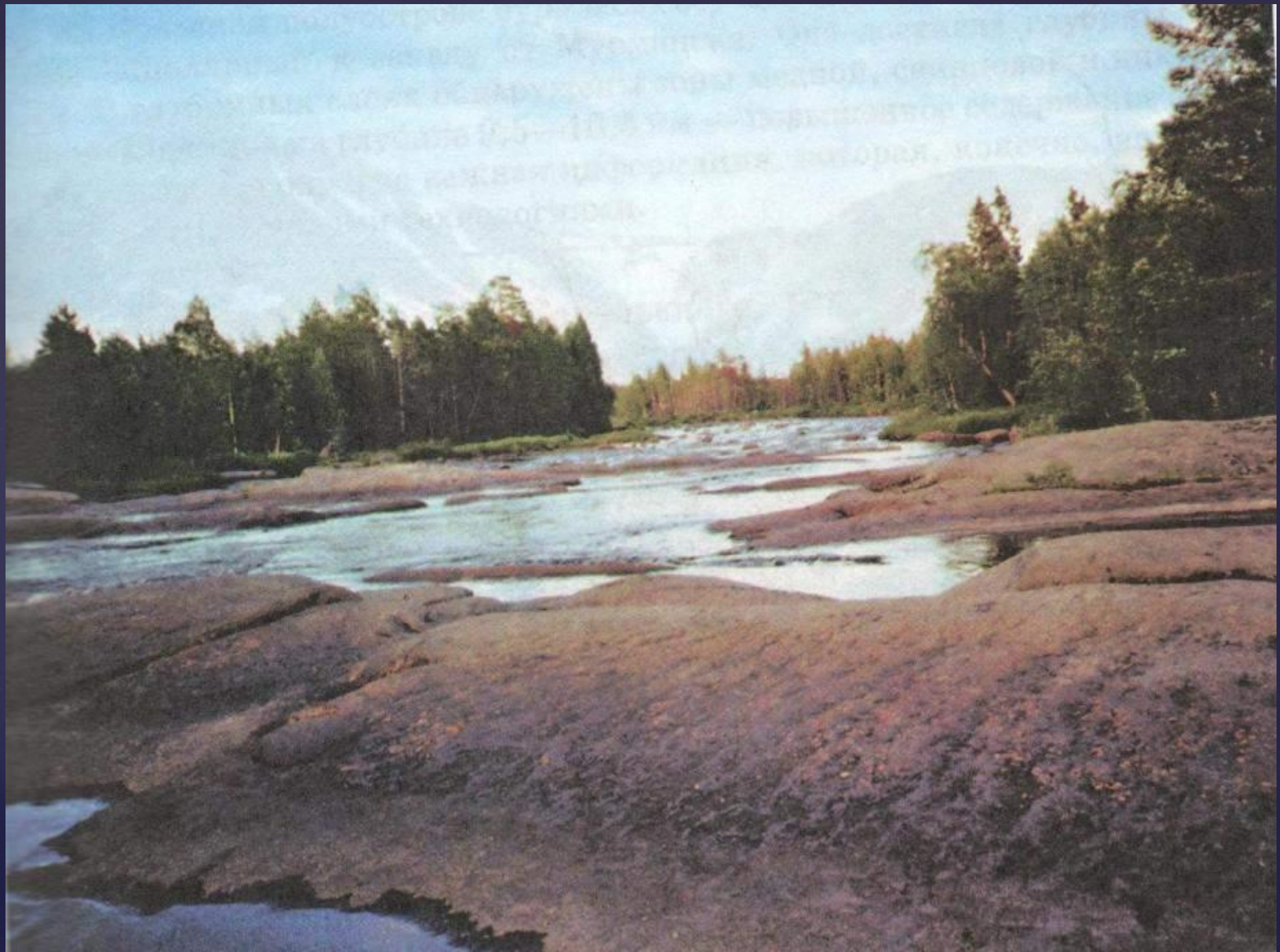
Реки и озера.

Основные реки: Печора, Северная Двина, Мезень, Онега- принадлежат к бассейну Северного Ледовитого океана.

По режиму – это реки с весенним половодьем, летней и зимней меженью. Имеют смешанное питание.

На территории района находятся Беломоро-Балтийский и Волго-Балтийский каналы.

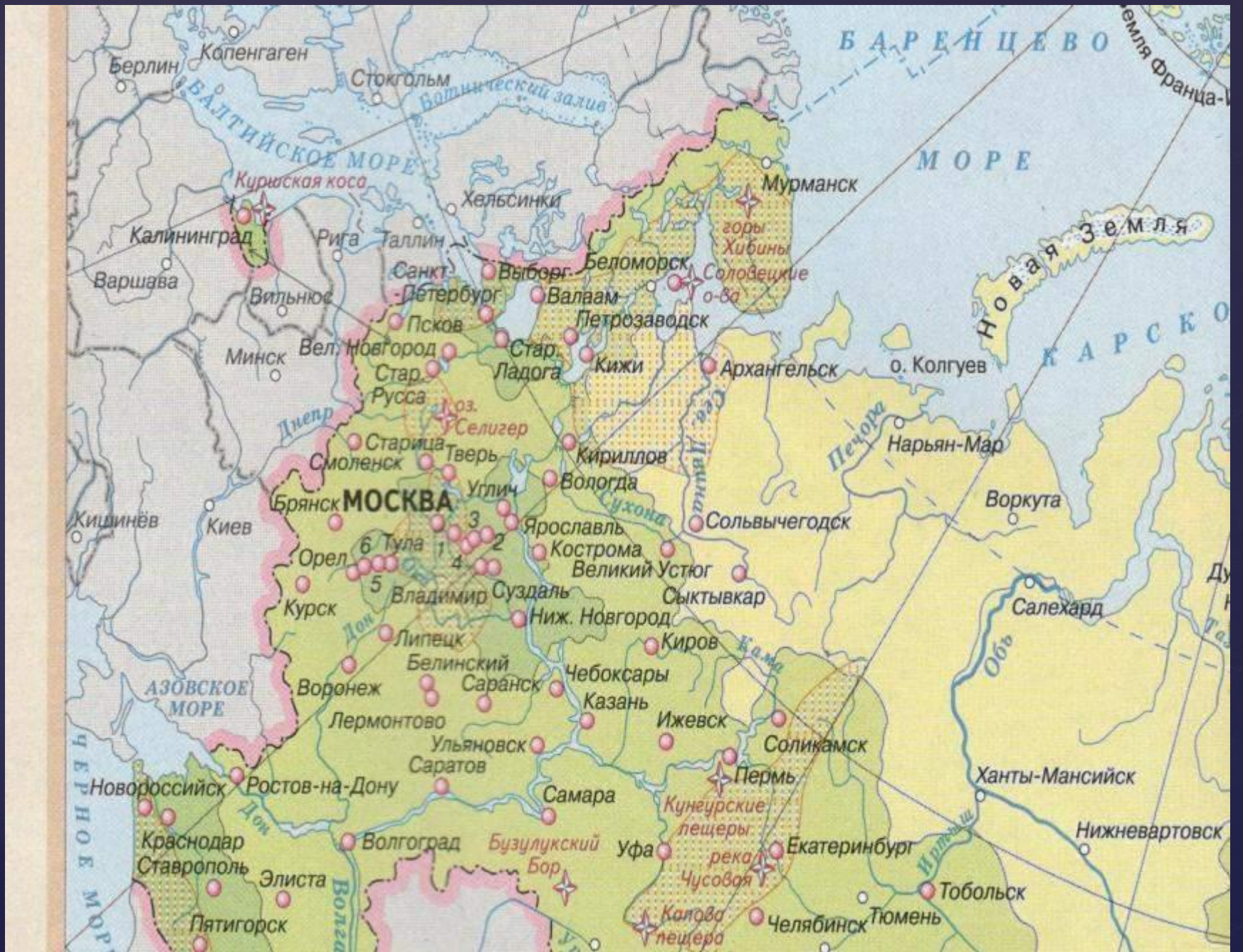
Крупнейшие озера: Онежское, Белое, Сегозеро, Пяозеро, Ковдозеро и др.



Природные ресурсы района.

- Минеральные ресурсы.
- Лесные ресурсы.
- Почвенно-земельные ресурсы.
- Агроклиматические ресурсы.
- Водные ресурсы.
- Рекреационные ресурсы.





Минеральные ресурсы значительны. Здесь сосредоточены 50% топливных ресурсов европейской территории РФ-нефти, газа, угля, торфа, сланцев. Велики запасы алюминиевого, титанового сырья, железных, медно-никелевых руд. Велики запасы алмазов. Основой экономики СЭР являются лесные ресурсы. Водные и земельные ресурсы считаются избыточными. Значительны рыбные ресурсы Баренцева моря.

Уязвимость природы Севера.

