

# *Байкальский заповедник*

Дряхлов Григорий, Авджян Артём  
8 класс, ГБОУ школа № 104  
Выборгского района Санкт-  
Петербурга.

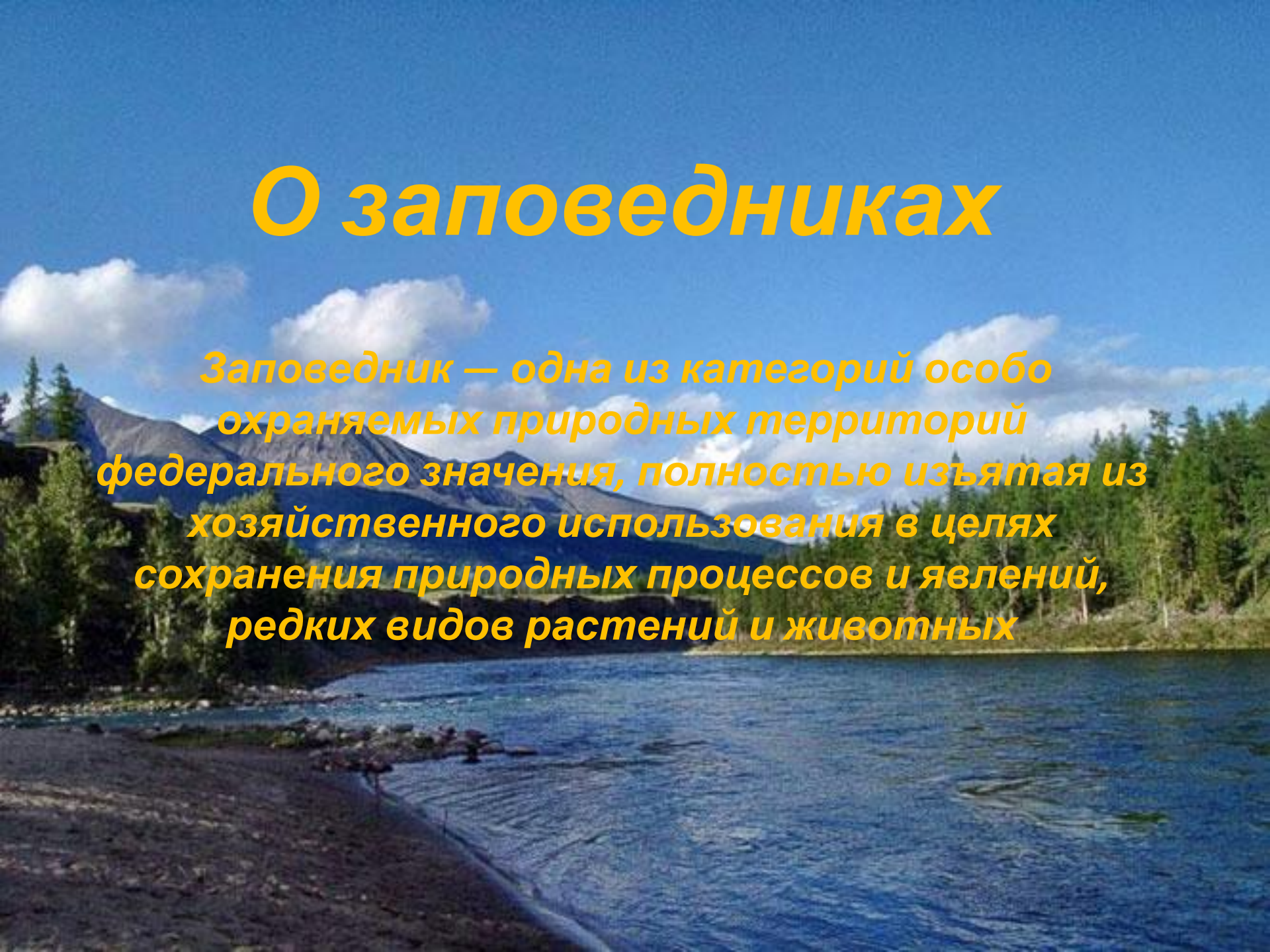
Учитель Шиженская Н.Н.



**БАЙКАЛЬСКИЙ  
ЗАПОВЕДНИК**  
государственный природный  
биосферный заповедник

# ***О заповедниках***

***Заповедник — одна из категорий особо охраняемых природных территорий федерального значения, полностью изъятая из хозяйственного использования в целях сохранения природных процессов и явлений, редких видов растений и животных***



# Географическое положение

**БАЙКАЛЬСКИЙ** заповедник охватывает центральную и северную часть горного хребта Хамар-Дабан, расположенного вдоль южного побережья озера Байкал, на территории Республики Бурятия. Главный водораздел Хамар-Дабана условно разделяет территорию заповедника на две неравные половины: большую — северную, и малую — южную. Основная северная часть заповедника занимает площадь в 12 тыс, га.

До заповедника можно добраться на автомобиле и на поезде.

От Санкт-Петербурга до Байкала - 4400 километров.

# Рельеф

*Рельеф Байкальского горного региона представляет собой сложно построенную систему высокогорных и среднегорных хребтов и глубоких межгорных впадин. Характерные особенности рельефа – дугообразность и кулисообразность очертаний направления хребтов и межгорных котловин.*

*Главный хребет Хамар-Дабана, достигает высоты 2000-2300 м над у. м. Вершины его по большей части выровненные, с пологими склонами. Отроги хребта, спускающиеся на север и на юг, изрезаны узкими речными долинами. Склоны часто скалистые, много каменных осыпей. Для северного склона характерны резкие альпийские формы рельефа с цирками и каньонами, южный имеет более сглаженный рельеф.*

# Климат

*Климатические условия заповедника зависят от географического положения, её орографии, господствующих атмосферных потоков, но самым значительным является воздействие огромной водной массы Байкала.*

*Формированию своеобразного климата на северном макросклоне хребта в значительной мере способствуют северо-западные ветры, которые обуславливают выпадение обильных осадков и смягчение континентального климата. Средняя температура воздуха в январе  $-17,9^{\circ}\text{C}$ , в июле  $+14$ ,  $\text{C}$ .*

*Климат южного макросклона Хамар-Дабана резко отличается от северного. Зима здесь малоснежная, лето жаркое и сухое. Средняя температура воздуха в июле  $+18-19^{\circ}\text{C}$ , в январе  $+26-27^{\circ}\text{C}$ . Годовое количество осадков не превышает 400 мм.*

# Гидрология

**В пределах заповедника находится более 160 мелких и крупных озёр:**

- глубина озёр колеблется от 1 до 50 метров;**
- площадь поверхностей от 0,1 до 25 га.**

**Самая многоводная река Темник, имеет ширину от 10 до 40 и глубину от 0,8 до 2,5 метров, значительно превышая указанные величины во время паводков.**

# Почвы

Почвы заповедника обладают хорошими естественными водно-физическими и лесорастительными качествами, гарантирующими нормальное функционирование экосистем.

# Флора

На северных склонах Хамар-Дабана преобладает темнохвойная тайга из пихты и кедра. Местами встречаются березняки, кое-где обычна ель. В долинах рек распространены березово-тополевые насаждения с густым подлеском из черемухи, рябины, ольхи. В лиственных лесах и на полянах обильно развиваются разнотравье и папоротники; большие площади занимают ягодники.

На южных склонах Хамар-Дабана больше распространены светлохвойная лиственнично-сосновая и кедрово-лиственничная тайга. В долинах рек — березовые и осиновые леса, а в их верховьях встречаются чистые кедрачи. Всего во флоре заповедника около 800 видов высших сосудистых растений.





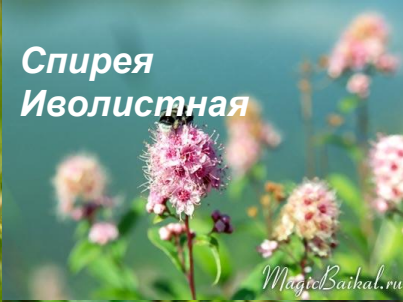
Тридактилина  
Кирилова



Диплазий  
сибирский



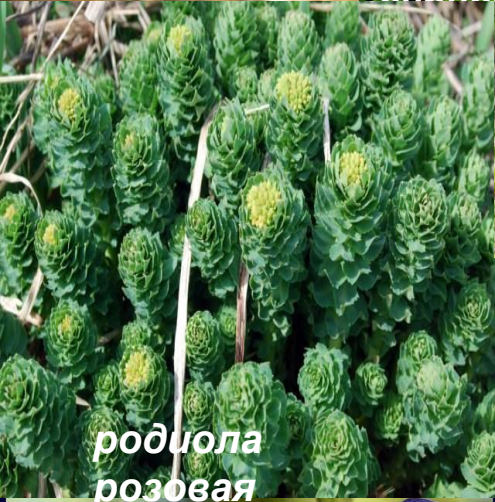
орхидея



Спирея  
Иволлистная



арсеньевия  
байкальская



родиола  
розовая



бада  
н



купальница  
иркутская



Сверзия  
байкальская



черемух  
а



троечница  
серопейская



аквилег



медуница



лишайник

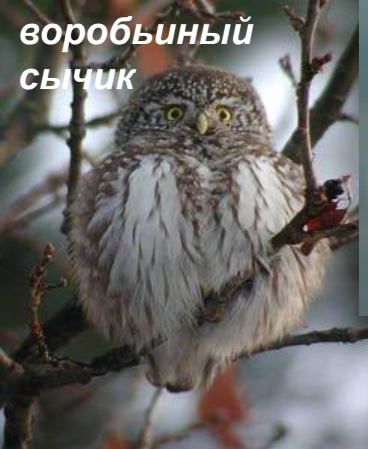


дельфиниу  
м

# Фауна

Животный мир заповедника весьма типичен для гор Южной Сибири. Некоторое своеобразие фауны заключается в том, что в ней присутствуют виды животных, особенно птицы, местом происхождения которых являются глубинные районы Центральной Азии.

Ихтиофауна заповедника представлена 17 видами. Основные из них хариус, ленок и таймень. Все эти виды заходят в реки на период нереста и нагула, в конце лета они мигрируют в Байкал и зимуют в озере. Исключение составляет река Темник, где хариус, ленок, налим и, возможно, таймень способны жить и зимой.



воробьиный  
сычик



пустельга



глухарь



беркут



Серебристая чайка



росомаха



медведь  
бурый



куропатка тундренная



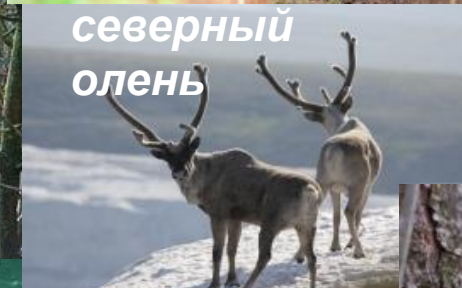
горностай



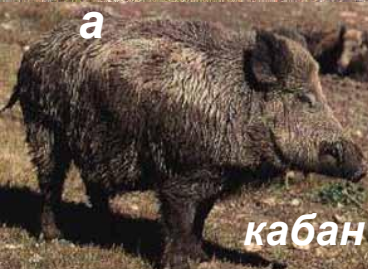
кроншнеп



заяц



северный  
олень



кабан



выдра



байкальская  
не



солонгой



косуля



белка



собор



бурунду  
к



ондатр



**Основные угрозы природным комплексам  
и объектам территории заповедника**

**Незаконная охота**

**Незаконный лов рыбы**

**Незаконное нахождение граждан и  
автотранспорта на территории  
заповедника**

**Лесные пожары**