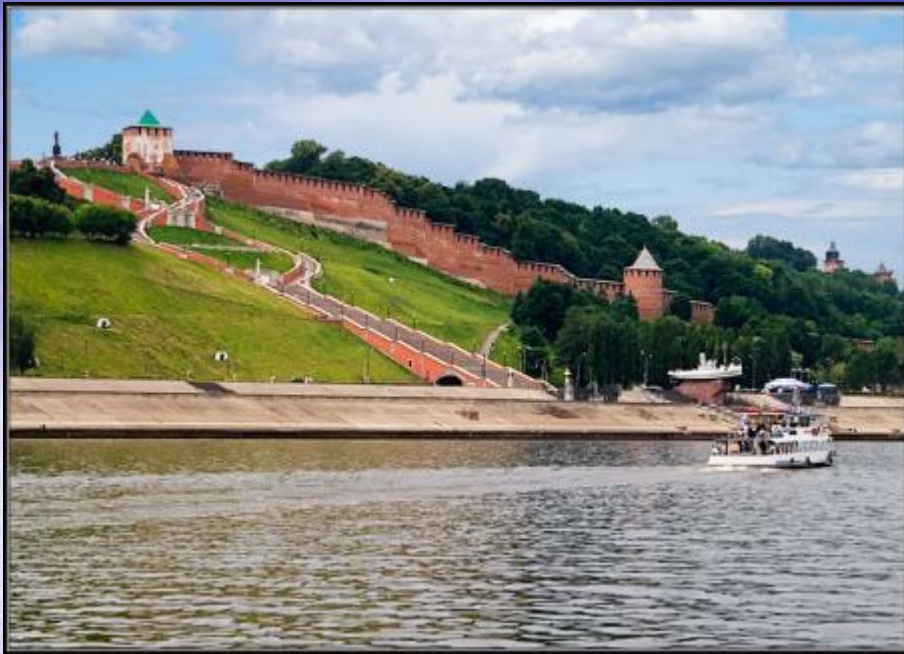


Волга

«О Волга!... колыбель моя!»



га, наша русская

ТЬ ТЫ СВОИ ВОДЫ

гордиться

наш народ,

е начало всей

н.

**Тебя боготворил татарский хан,
Француз боялся твой речной туман,
Фашисты потерпели крах
На волжских, на песчаных берегах.**

План урока

1. Речная система Волги
2. «Вниз по Волге» - ландшафты и волжские города
3. Роль Волги в хозяйстве страны
4. Что мы знаем о Волге?
5. Заключение

Величайшая река Европы

- Протяженность – 3531 км
- Площадь водосборного бассейна - 1360 тыс. кв.км.
- Годовой сток – 259 куб.км.
(сравнить с другими реками Европейской части России)
- Относиться к области внутреннего стока
(Бассейн Каспийского моря)
- Направление течения :
на ЮГО-ВОСТОК (до Рыбинска),
на ВОСТОК (до Казани), на ЮГ

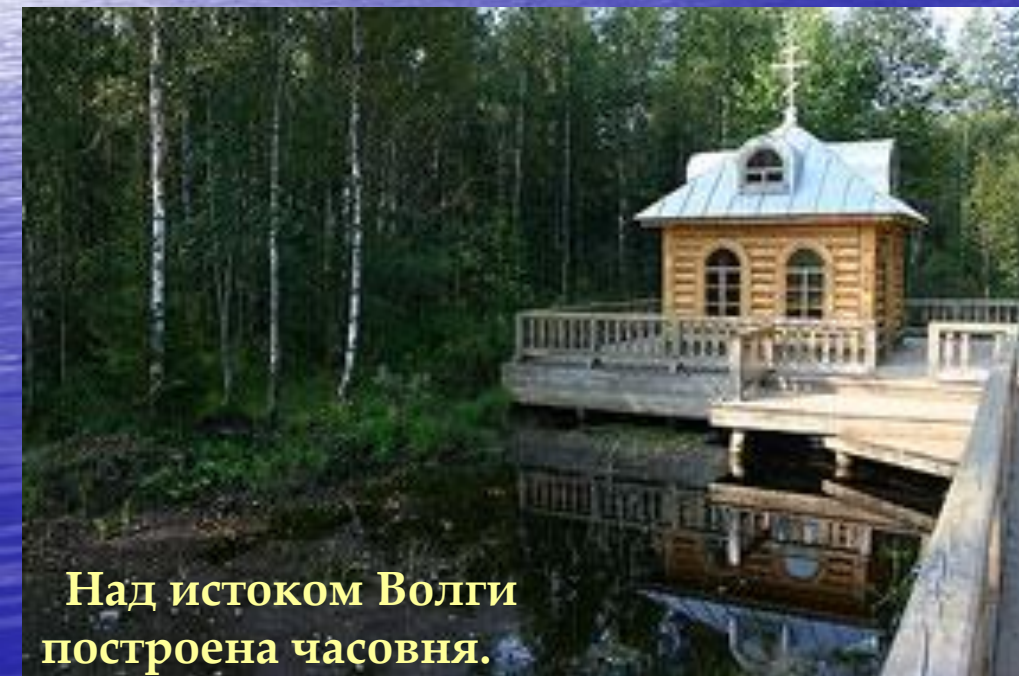
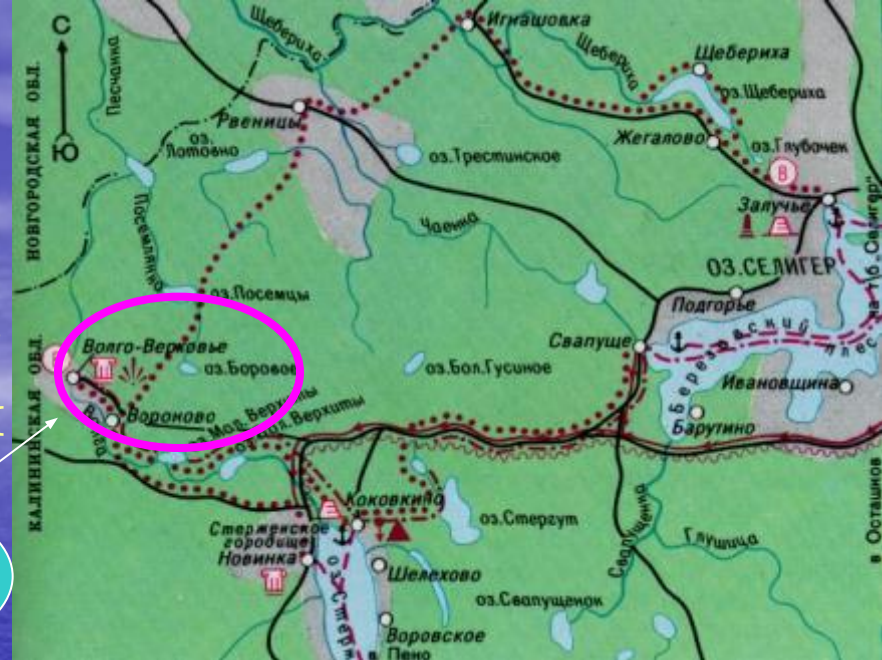


Исток Волги

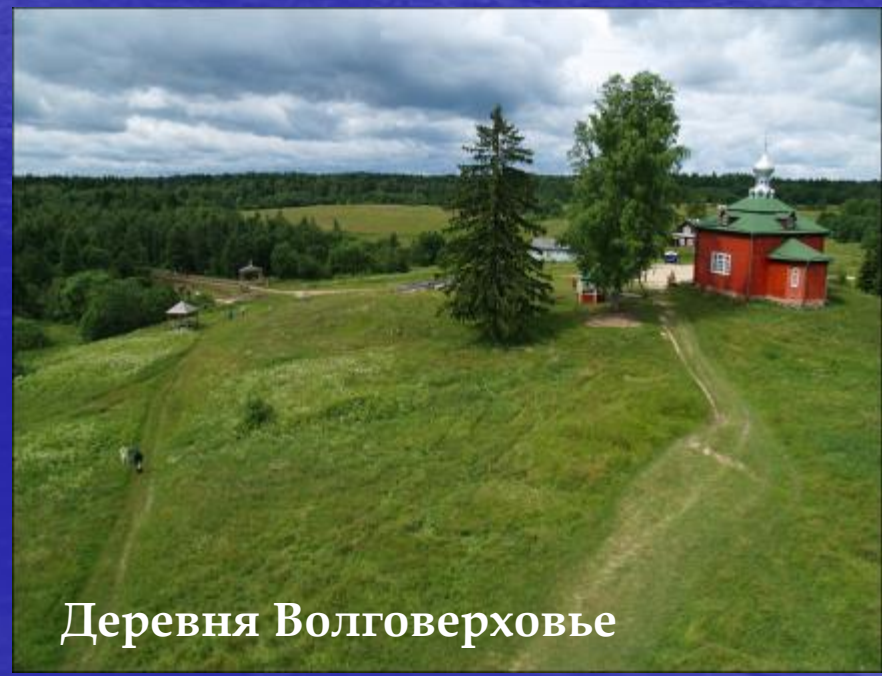
Валдайская возвышенность
(Осташковский район Тверской области)

(найти на карте)

228м. над
уровнем
моря



Над истоком Волги
построена часовня.



Деревня Волговерховье

Недалеко от
истока
расположено
озеро Селигер.,
относящееся к
бассейну Волги



На озере Селигер более
150 островов, это
излюбленное место
отдыха и туризма .
Речка Селижаровка,
вытекая из озера,
«питает» Волгу





Речная система Волги очень сложна и напоминает дерево. Можно легко определить взаимосвязь между количеством притоков и зонами увлажнения. (Сравнить густоту речной сети и карты природных зон и климатическую)

Наиболее крупным правым притоком Волги является Ока, левым - Кама

Устье Оки



**В месте впадения
Оки в Волгу
расположен
Нижний
Новгород –
третий по
величине город
России**

**Кама впадает в Волгу южнее Казани
(найти на карте крупные притоки,
определить их исток, устье,
направление течения)**

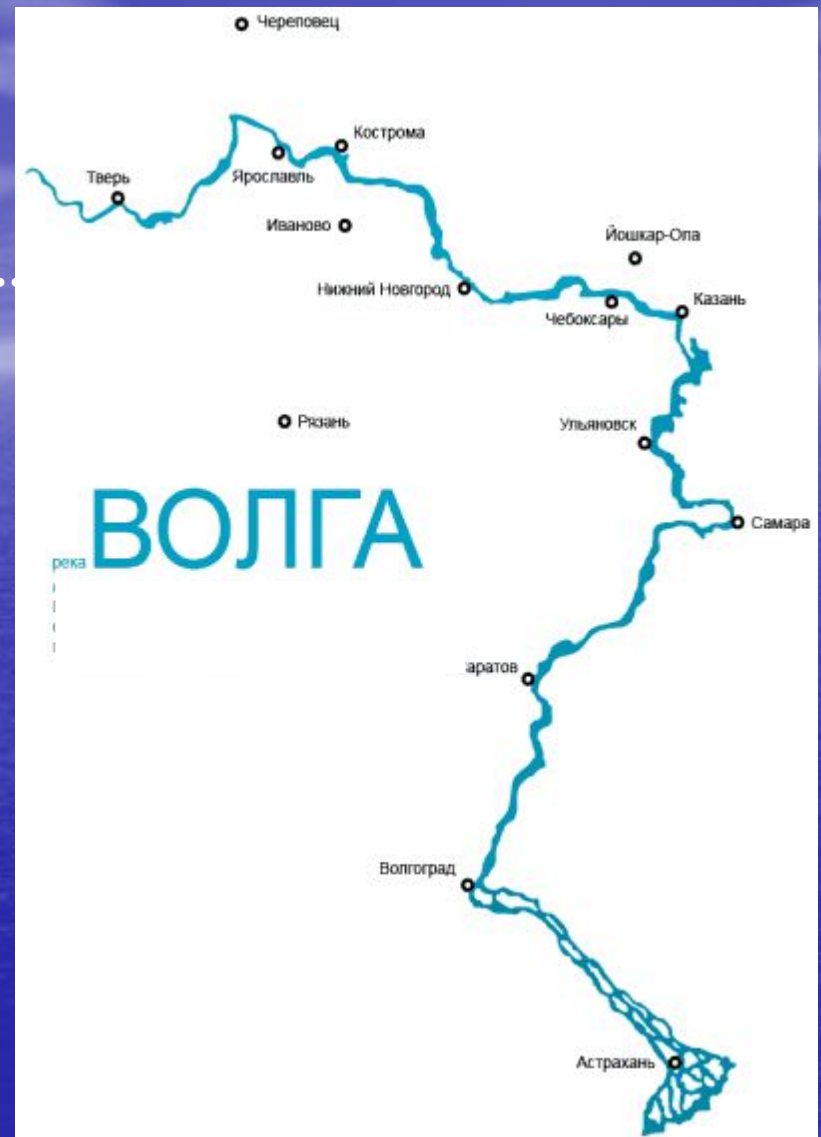


«Вниз по Волге»

Издавека долго течет река Волга
Течет река Волга – конца и края нет, ...
(Л. Ошанин)

**На своем пути Волга
пересекает почти все
природные зоны Русской
равнины.**

**Задание: По карте
природных зон определите
в пределах каких
ландшафтов протекает
Волга**



Верхняя Волга

Верховья волги – на юге таежной зоны. Река здесь узкая, быстрая, порожистая.



Типичные ландшафты – болота, еловые леса, густые ольшаники по берегам.



г. Тверь



г.Плес – здесь писал свои знаменитые пейзажи художник И. Левитан

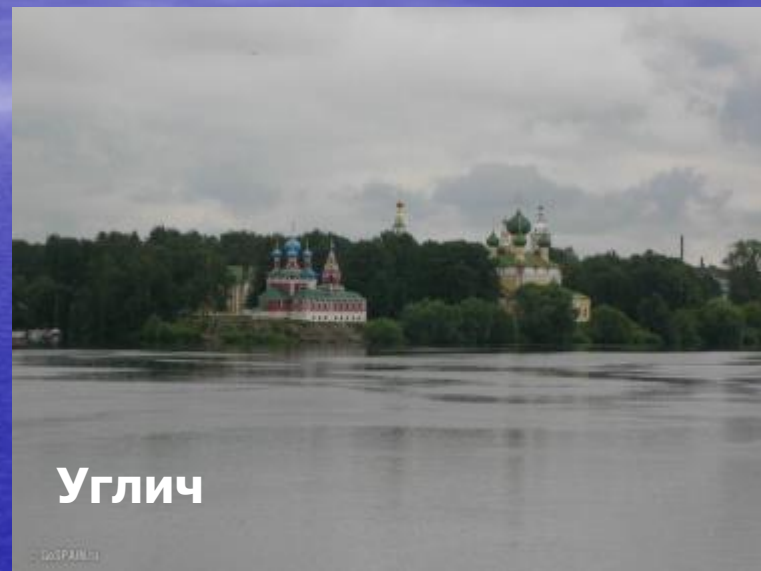
Волга продолжает
свой путь по
таежным и
смешанным лесам.

На берегах леса
чередуются с
полями и лугами.
Здесь расположено
множество
старинных русских
городов.

Волжские города



Ярославль



Углич



Кострома



Мышкин

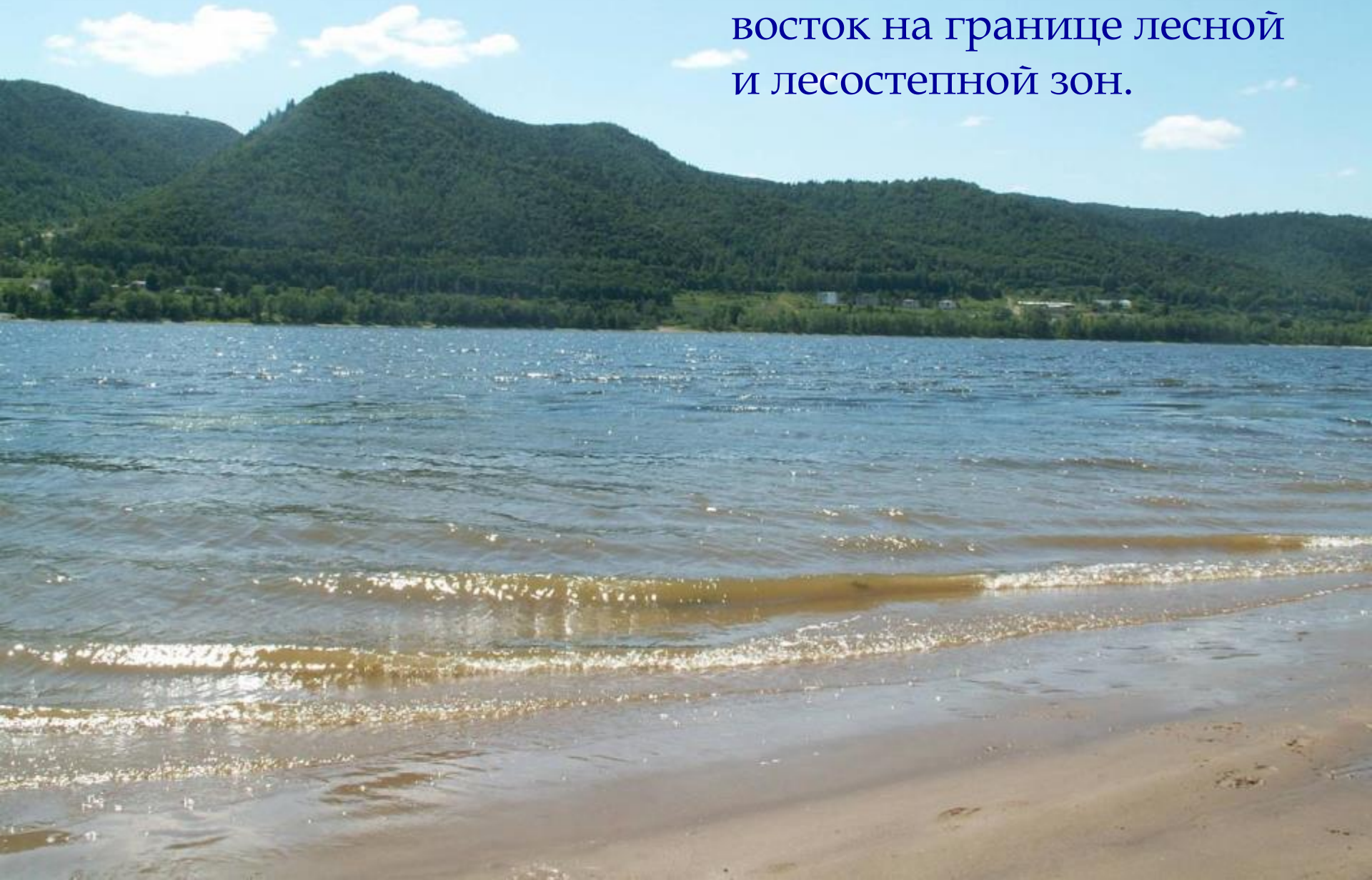
Нижний Новгород - один из крупнейших городов Центральной России



Нижегородский кремль



От Нижнего Новгорода и до Казани Река течет на восток на границе лесной и лесостепной зон.



Средняя Волга



На среднем и нижнем отрезке пути Волга течет на юг по лесостепной и степной зонам. После постройки водохранилищ она широко разливаается. Здесь расположено множество крупных городов.

Казань



Города средней Волги



Волгоград. Мамаев курган



Самара



Саратов

**Правый берег
Волги обычно
более крутой,
левый – пологий.**



Около Самары
Волга огибает
выступ твердых
кристаллических
пород –
Жигулевские горы.
Этот крутой
волжский изгиб
называют
Самарская Лука

На живописных просторах
Самарской Луки создан
национальный парк





Волжские просторы

В НИЖНЕМ ТЕЧЕНИИ
на фоне полупустынных
ландшафтов выделяется Волго –
Ахтубинская пойма с лесами,
заливными лугами, покрытыми
пышной растительностью.



лотосы





*Волго –
Ахтубинская пойма
прекрасные места
для охоты, рыбалки.
Здесь также издавна
разводят осетровых
рыб . Однако из-за
загрязнения воды их
количество
уменьшается*





В устье Волга
широко
разливается,
разделяется на
множество рукавов
образуя дельту.

Площадь ее
очень велика
— 18 тыс. км.





Здесь находится древний
город Астрахань –
российский порт на
Каспийском море



Как и все реки Русской равнины, Волга имеет преимущественно снеговое питание. Ледостав приходится на конец ноября – начало декабря, ледоход – конец марта – апрель. В апреле-мае река особенно многоводна. Раньше в летний период уровень воды в реке сильно падал, но после создания на Волге водохранилищ остается практически постоянным.



Весна на Волге



Волга в хозяйстве страны



**На Волге построен каскад из
11 ГЭС общей мощностью
13,5 млн. кВт**



После строительства плотин ГЭС на Волге возникла цепочка крупных водохранилищ. Уровень воды в реке стал стабилен, и почти на всем протяжении река стала судоходной.



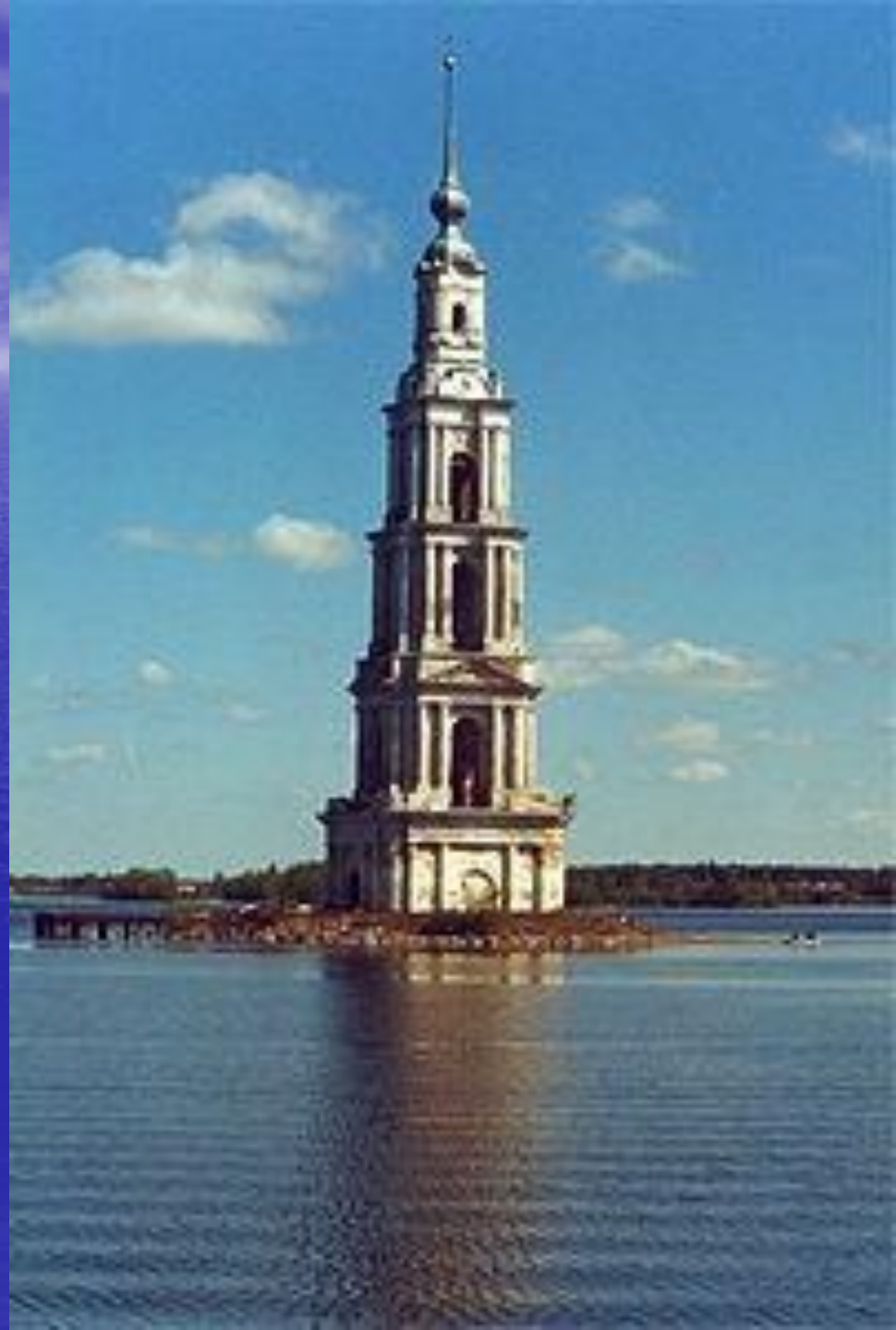
Рыбинское водохранилище – крупнейшее в Европейской России.



У монумента матери – Волге корабли расходятся на юг (по Волге) или на север (в Волго - Балтийский канал)

Водохранилища позволяют орошать значительные площади сельскохозяйственных земель. С другой стороны при создании водохранилищ многие прибрежные плодородные земли были затоплены. Под водой оказались 96 городов и поселков и множество деревень.

Прямо из воды поднимается полузатопленная колокольня в городе Калязин значительная часть которого после создания Угличского водохранилища оказалась по водой.





Молога – город под водой



Волга – важнейшая транспортная артерия Европейской России.

Шлюз Волго – Донского канала

С помощью каналов Волга связана со многими реками и, являясь частью единой глубоководной системы соединяет все моря, омывающие Европейскую часть России





Начало Волго – Балтийского канала – пути в Волгу из Онежского озера

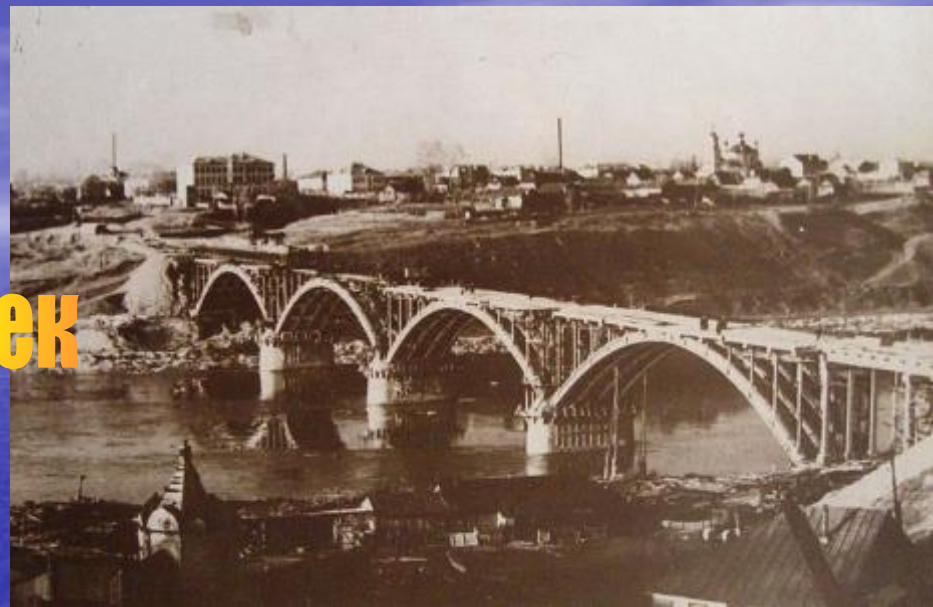
Единая глубоководная система



Издавна Волжские города играли важную роль в экономике России



ХІХ век



ХХІ век

Катер-экраноплан "Волга-2"



Экологические проблемы



По результатам исследования Всемирного банка, самая длинная река Европы - Волга, является одной из самых загрязненных.



Проверим свои знания

1. Правым притоком Волги является:

а) Москва 

б) Ахтуба 

в) Ока 

г) Кама 

д) Дон 



*Нажмите на «облако»
для проверки*

- Неверно

Москва-река – приток Оки, хоть и относится к бассейну Волги



- Неверно

Ахтуба – рукав, а не приток Волги

(будьте внимательны, вспомните чем рукав отличается от притока)



- Верно!

«Ока – Волги правая рука»

(поговорка)



- Неверно

Кама – левый приток Волги

(вспомните: как определить какой приток является левым, а какой – правым?)



- Неверно

Дон – НЕ ЯВЛЯЕТСЯ притокам Волги

*(к бассейну какого океана относится Дон?
А Волга?)*



Проверим свои знания

2. Истоки Волги лежат в природной зоне:

а) тайги



б) лесостепей



в) смешанных лесов



г) степей



*Нажмите на «облако»
для проверки*

- Верно



- Неверно

(вспомните карту природных зон Русской равнины)



Проверим свои знания

3. В какой последовательности располагаются волжские города (вниз по течению реки) :

а) Волгоград, Саратов, Самара 

б) Казань, Ульяновск, Самара, Саратов 

в) Казань, Саратов, Нижний Новгород 

г) Самара, Волгоград, Саратов 



*Нажмите на «облако»
для проверки*

- Неверно

(«вниз» по течению – в направлении от истока к устью)



- Верно



- Неверно

*(вероятно Вы не очень внимательно
смотрели материал нашего урока)*



Проверим свои знания

4. В известном путеводителе начала XX в. говорилось: "От Рыбинска до Твери пароходство совершенно прекратилось... В некоторых местах... нашу матушку Волгу переходили вброд..."

Почему сейчас по всей реке стабильное судоходство, нет разливов весной и река не пересыхает летом?



Ответ

- После строительства ГЭС на Волге возникли крупнейшие водохранилища — настоящие рукотворные моря. Благодаря им удалось покончить с разливами и наводнениями и сделать реку судоходной почти на всем протяжении.



Проверим свои знания

5. К отрицательным последствиям строительства Волжских водохранилищ можно отнести (*возможны несколько вариантов ответа*):

- а) Подъем уровня грунтовых вод и подтопление лесов
- б) Прекращение весенних половодий
- в) Сокращение крупнейшего в мире стада осетровых рыб
- г) Получение электроэнергии



Нажмите на «облако»
для проверки



- Верно!

(найдите объяснение в тексте § 19)



- Неверно

(К счастью для зайцев, деду Мазаю нет необходимости спасать их весной)



- Неверно

(На долю Волжских приходится 35% всей энергии, вырабатываемой на ГЭС России)





*Левитан.
«На Волге»*

Щедрая, широкая, раздольная
Волга величавая течет.
Своенравная, как птица – вольная,
Все «ключи» собрав наперечет.
Шумная, бурливая, привольная...
Теплоходы катит по волнам.
По ночам – степенная, спокойная –
Ластится к пологим берегам.

Города и села умываются
Чистой прохладною водой.
Радугой веселой улыбаются,
Наполняя душу теплотой.
Миллионы лет во благо трудится,
Всем вокруг давая право жить.
И пока земля – планета крутится,
Будет человечеству служить.

Татьяна Лаврова

Спасибо за урок!

Не забудьте выполнить домашнее задание:

§ 19,

Задание на стр.48-49 рабочей тетради

(при подготовке урока использовались не только материалы интернета, но и личные фото автора, я желаю вам, ребята, побывать на волжских просторах... и полюбить их)

*Пекова Е.В. – зам. директора и учитель географии
ГБОУ Школа №1034 г. Москвы*