



Усходнеславянскіе плямёны  
на тэрыторыі Беларусі ў IX –

XI стст

# План



1. Усходнеславянскае насельніцтва на тэрыторыі Беларусі



2. Заняткі насельніцтва



3. Пераход да суседскай абшчыны



4. Зараджэнне феадальнага гаспадарчага ўкладу



5. Узнікненне гарадоў

# 1. Усходнеславянскае насельніцтва на тэрыторыі Беларусі

Племянныя аб'яднанні ўсходніх славян VIII – IX стст.

Полацкія крывічы

Дрыгавічы

Радзімічы

р.Заходняя Дзвіна

Р.Прыпяць

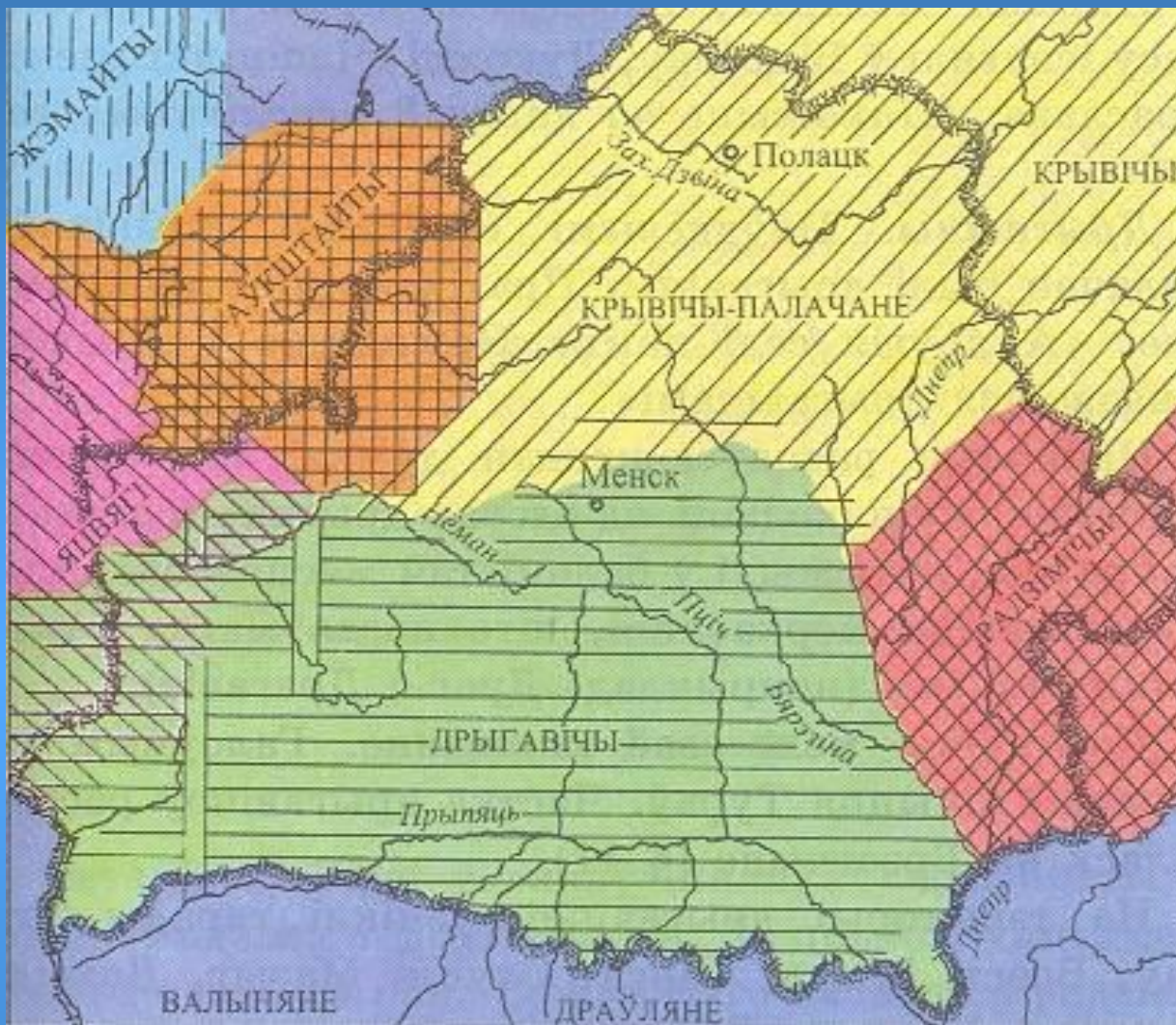
Р.Сож

Ад “крэўныя” –  
“блізкія па крыві”

Ад “дрыгва” -  
балота

Ад імя правадыра  
Радзіма





Усходнія славяне паступова асвойвалі тэрыторыю Беларусі і к Х ст. сталі асноўным насельніцтвам. Для абазначэння агульнасці ўсіх усходніх славян існуе назва “старажытнаруская народнасць”.

## 2. Заняткі насельніцтва

**Вытворчая гаспадарка** –  
людзі самастойна выраблялі неабходныя  
рэчы і прадукты

Земляробства

Жывёлагадоўля

Хатнія промыслы

Галоўныя заняткі

**Спажывецкая гаспадарка** –  
людзі здабывалі тое, што дала прырода  
ў гатовым выглядзе

Пал'ванне

Рыбалоўства

Бортніцтва – збор  
мёду  
дясных пчолаў

Другарадныя заняткі

# Развіццё земляробства прайшло некалькі этапаў:



Матычнае

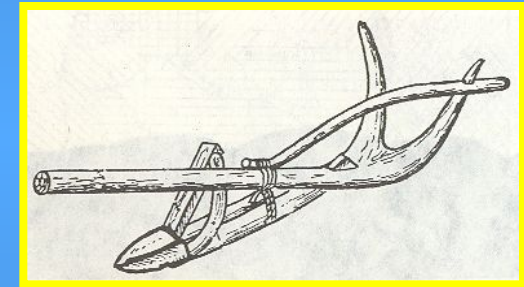
Падсечна-агнявое

Ворнае (плужнае)

Матыка

Баран-сукаватка

Саха



У IX ст. пры падсечна-агнявым земляробстве высакалі лес, палілі пні, засявалі вызваленную ад лесу зямлю. У якасці ўгнаення выкарыстоувалі попел пасля палення пнёў. Апрацоўвалі зямлю бараной-сукаваткай са ствала дрэва з абсечанымі сукамі.

Пры ворным земляробстве выкарыстоўвалі драўляную саху з жалезнымі сошнікамі.

### 3. Пераход да суседскай (сельскай) абшчыны

Пераход да ворыўнага земляробства

Магчымасць апрацоўваць зямлю сіламі адной сям'і

Распад вялікай патрыярхальнай сям'і на асобныя сем'і

У пошуках урадлівай глебы сем'і пакідаюць умацаваныя гарадзішчы і будуюць неўмацаваныя паселішчы

Выхадцы з пэўнай сям'і ўступаюць ва ўзаемаадносіны з іншымі сем'ямі і паступова перамешваюцца

Утвараецца суседская абшчына



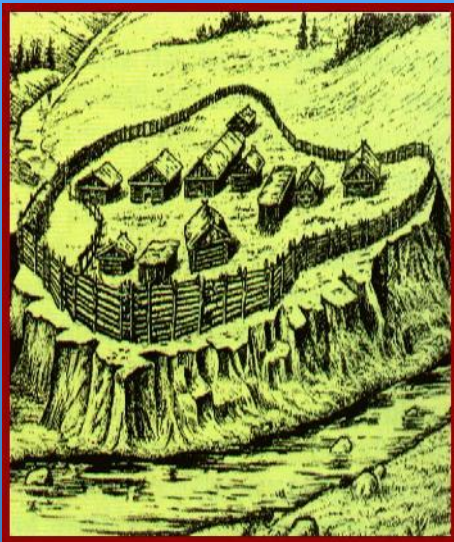
# Пераход ад родавай да суседскай абшчыны

Родавая  
абшчына

Вялікая  
патрыярхальная  
сям'я

Падсечна-агнявое  
зямляробства

Гарадзішча



Суседская  
абшчына

Асобная сям'я  
сям'я

Ворнае  
зямляробства

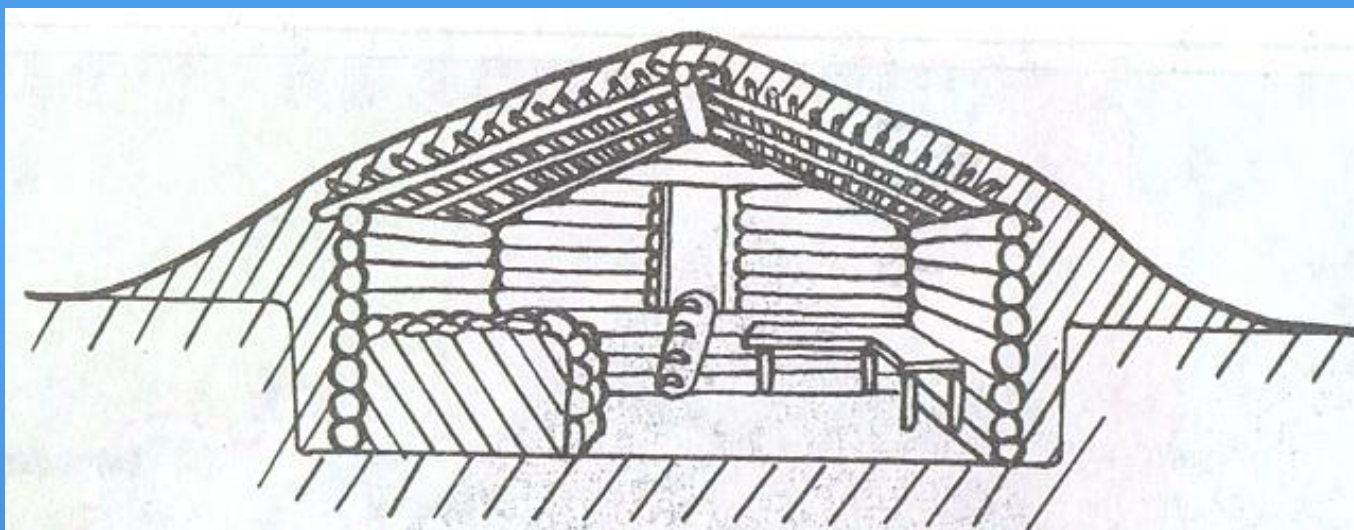
Паселішча





Зямля, лес і вадаём належалі ўсёй абшчыне, прылады працы, жыллё, скот знаходзіліся ў асабістай уласнасці кожнай сям’і.

Сям’я карысталася участкам абшчыннай зямлі – надзелам. Абшчына ў славян называлася “верв’ю” (ад слова “вяроўка”, якой адмяралі ўчастак зямлі).

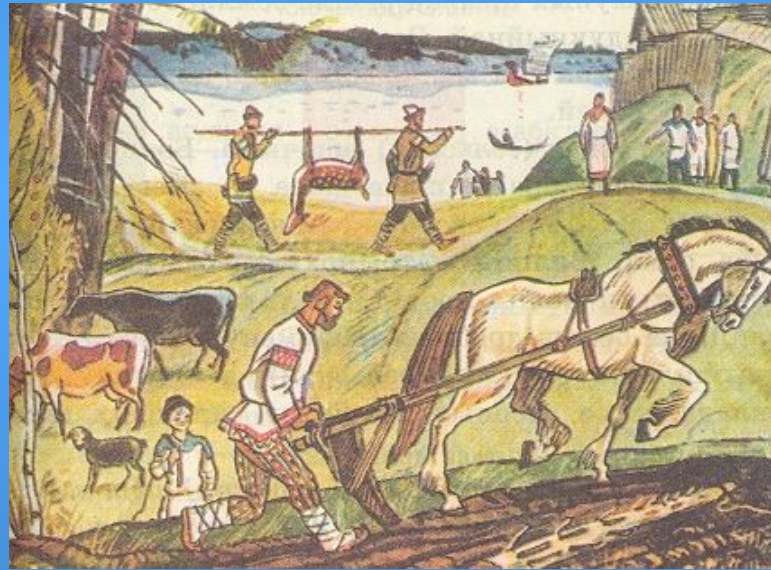


Жыллём служылі заглыбленыя ў грунт паўземлянкi аба драўляныя наземныя зрубы (хаты). У сярэдзіне знаходзілася печ-каменка.



## 4. Зараджэнне феадальнага гаспадарчага ўкладу – IX–XI стст.

Феадальны гаспадарчы ўклад – пэўны спосаб вядзення гаспадаркі, звязаны з узнікненнем маёмаснай няроўнасці сярод сялян-абшчыннікаў і расслаеннем іх на бедных і багатых.



- Зямля пераходзіць у прыватную ўласнасць абшчыннікаў
- Адбываецца гвалтоўны захоп зямлі родаплемянной знаццю
- Свабодныя абшчыннікі ператвараюцца ў залежных

# Группы залежных селян (челядзь, смерды)



Халопы -  
поунасно згубілі  
асабістную  
вольнасць,  
рабы

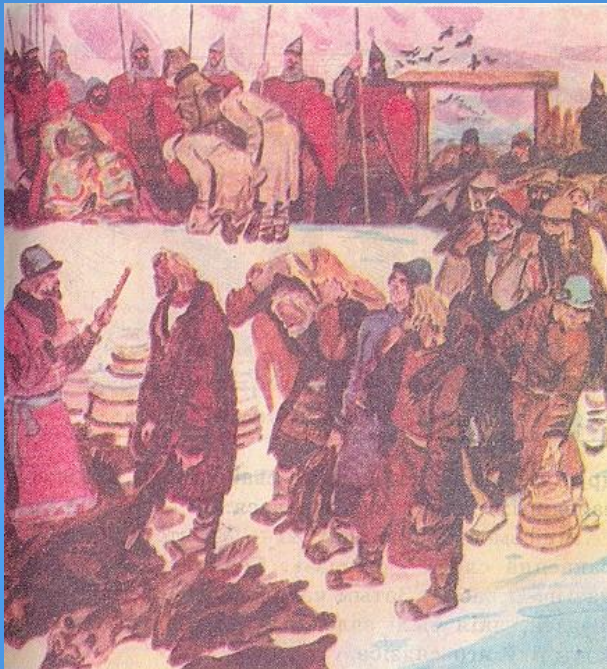
Закупы -  
трапілі ў залежнасць,  
г.як не выплацілі  
пазыку ("купу"),  
узятую ў замोजनाга  
чалавека пры  
неўраджаі

Радовічы -  
заключылі з  
феадалам  
рад (даравор),  
які прадугледжваў  
пэўныя  
абавязальствы  
з боку селян



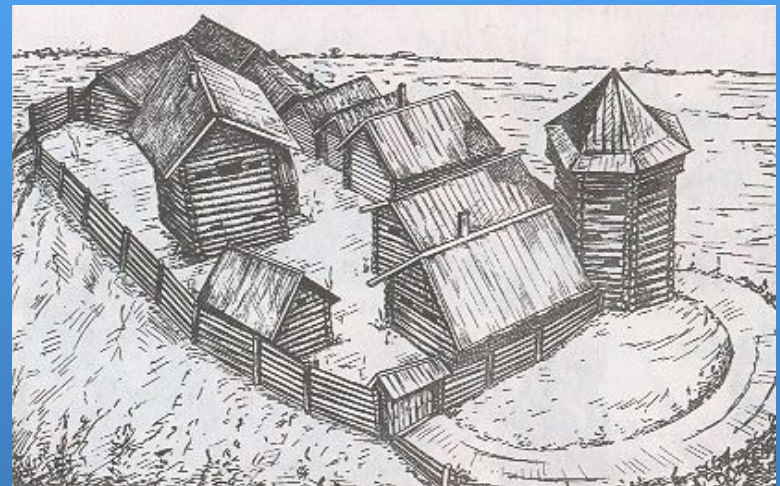


Буйныя землеўладальнікі захопліваюць абшчынныя землі і ператвараюць іх у сваю ўласнасць – феод, які мог давацца ў карыстанне дружыннікам феодала на час службы ў яго.



Феодал – уладальнік пэўнай колькасці зямель – князь – разам з дружынай збірае з падуладнага насельніцтва даніну – натуральны падатак прадуктамі. Збор даніны называецца палюддзем.

Феодалу належалі сёлы, якія ён мог падарыць, абмяняць, завяшчаць. Цэнтрам сядзібы – двара феодала – быў дабротна абгароджаны двор, дзе будаваўся гаспадарскі дом.





Узнікаюць розныя  
формы феадальнага землеўладання



Вотчынная -  
з правам продажу,  
раздзелу і перадачы  
па спадчыне ад бацькі  
да сына



Памеснае -  
з правам часовага  
карыстання  
за службу  
ў князю



Такім чынам, паступовае расслаенне грамадства ў IX – XI стст. сведчыла аб зараджэнні раннефеадальнай дзяржавы.

Такой старажытнарускай дзяржавай усходніх славян стала Кіеўская Русь.

## Прыкметы ўтварэння раннефеадальнай дзяржавы

існаванне  
ўлады  
князя і яго  
дружыны

падуладная  
князю  
тэрыторыя

вотчыннае  
і памеснае  
земле-  
ўладанне

падзел  
насельніцтва  
на “вярхі” і  
“нізы”

збор  
даніны з  
насельніцтва

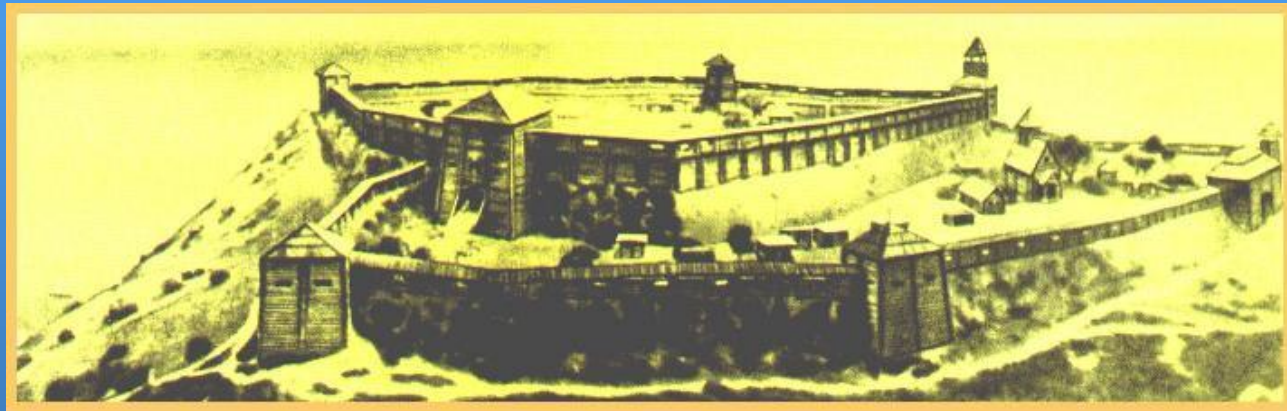


# 5. Узнікненне гарадоў

Гаспадарчае жыццё ў IX – XI стст. Характарызавалася ўзнікненнем гарадоў (ад слоў “гарадзіць”, “абгароджваць”, т. як папярэднікамі гарадоў былі ўмацаваныя паселішчы).

## Прычыны ўзнікнення:

- аддзяленне рамяства ад земляробства
- канцэнтрацыя рамеснікаў у месцах, набліжаных да крыніц сыравіны
- развіццё абмену прадуктаў земляробства на рэчы рамеснікаў



Гарады ўзнікалі як цэнтры рамёстваў і гандлю:

- па берагах рэк (Полацк – р.Палата, Віцебск – р.Віцьба, Пінск – р. Піна)
- на скрыжаваннях рэк і дарог
- на ўзвышшах і пагорках (неабходнасць абароны ад ворагаў)





Самы старажытны беларускі горад – Полацк –  
упершыню згадваецца ў летапісе ў 862 г.



Часам нараджэння горада лічаць першае ўпамінанне яго назвы ў пісьмовых крыніцах.

У летапісах X ст. Згадваецца Тураў, Ізяслаўль, Віцебск.

Усяго ў сярэдневяковых крыніцах называецца больш за 30 гарадоў на тэрыторыі Беларусі.

Горад складаўся з некалькіх частак:

Дзядзінец – умацаваны валамі, равамі, сценамі цэнтр горада

Пасад – паселішчы рамеснікаў і гандляроў

Рынак (торг) – размяшчаўся звычайна каля берага ракі



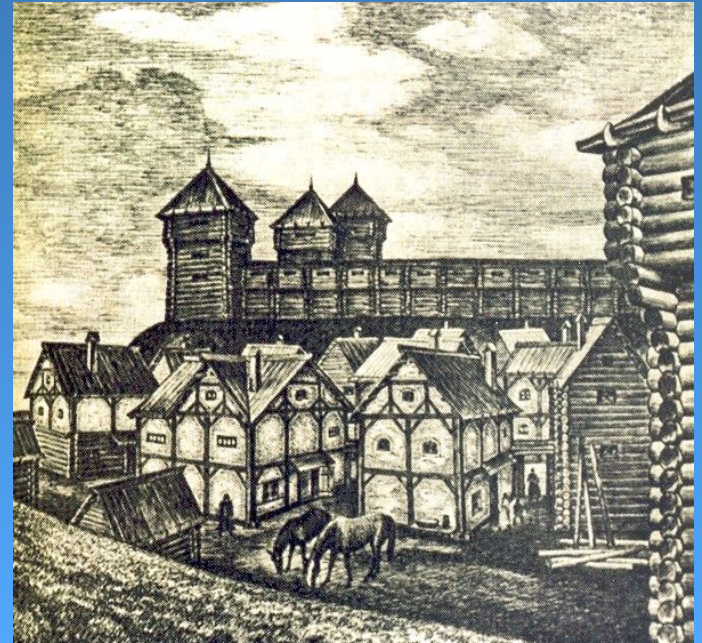


Жытло простых гараджан уяўляла сабой драўляныя зрубы.

Цэрквы будаваліся з дрэва, каменю, цэглы.

Княжацкія царамы будаваліся ў некалькі паверхаў.

Вуліцы (“канцы”) былі вузкімі, каля 3 метраў, і адыходзілі ў розныя бакі ад цэнтра горада.



Гарады – цэнтры рамеснай вытворчасці. Найбольш распаўсюджаныя рамёствы:

- кавальства (выраб металічных прылад працы, зброі)
- ганчарства (выраб глінянага посуду)
- гарбарства (апрацоўка скур)
- бондарства (быраб бочак)
- ткацтва

Гарады – цэнтры гандлю. Цераз нашу тэрыторыю праходзіў вялікі водны шлях “з варагаў у грэкі”, які злучаў Балтыйскае і Чорнае моры праз Заходнюю Дзвіну і Дняпро. Паміж гэтымі рэкамі ў раёне сучасных Оршы і Віцебска існавалі волакi – сухапутныя шляхі, на якіх судны перацягвалі па зямлі.



З нашых гарадоў у замежныя краіны вывозіліся: футра, воск, мёд.

З замежных краін дастаўлялі: дарагія тканіны, шклянны посуд. Грэцкія арэхі, віно, аліўкавы алей, перац, жаночыя упрыгажэнні.





Зрабіце тэст па тэме