

Тема: «Как зимуют дикие животные»  
Мастер-класс :  
учитель - ученик  
(Презентации учащихся следуют в ходе урока).



Презентация №1  
«Медведь»

Лысенко Антон

Медвежьего корма  
сейчас  
в лесу нет.  
Но медведь  
неплохо устроился: спит  
в своей берлоге всю зиму  
ничего



не ест. Живёт в это время за счёт  
жира, который накопил ещё летом  
и осенью.



Обычно говорят, что зимой медведь  
лапу сосёт. Почему? Существует  
мнение,  
что в феврале с голых ступней медведя  
сходит старая, грубая кожа,  
молодая нежная и тонкая  
нуждается в согревании.

Облизывая подошвы горячим языком,  
медведь сосёт лапу ,  
а на самом деле согревает её губами и языком





И не диво ли,  
что спящая в берлоге медведица  
под глубоким снегом  
в январские морозы  
производит на свет  
крошечных слепых медвежат и,  
хоть сама  
всю зиму ничего не ест  
кормит их до весны  
своим молоком!

Напрасно было бы  
искать зимой медвежьи следы.  
Медведь  
недаром залегает ещё до снега .  
Для него  
было бы гораздо опасней ,  
если бы он  
стал делать это позднее.  
Ведь по следам было бы легко  
отыскать берлогу.  
И тогда охотники –браконьеры  
обязательно вычислят его  
и  
застрелят  
ради шкуры ,  
печени  
и желчи ,  
которую  
используют  
как лекарство.





# Северные медведи

Самые крупные наземные хищники в мире





есмотря на название, **бурый медведь**

может иметь окраску,  
которая будет варьироваться  
от черного до желтого,  
красноватого

и даже бежевого цветов. В некоторых районах  
размеры бурых медведей  
соизмеримы с размерами белого медведя,  
однако кое-где встречаются медведи-малышки

которые не доросли  
и до половины размера  
своих сородичей- гигантов.

Из-за этой разницы в размерах,  
люди когда-то верили

в существование разных видов бурого медведя  
и никак не думали, что это один и тот же вид.

В северном полушарии планеты,  
люди долго боялись бурого медведя,  
восхищались им и даже поклонялись ему,  
как царю зверей. Бурый медведь  
занял почетное место в народных сказках.



# Медведи гриззли

## Внешний вид и анатомические особенности

Строением тела и внешним видом гриззли весьма похож на обычного бурого медведя, но, в целом, крупнее, тяжелее, неуклюжее и сильнее его.

Одним из отличительных признаков гриззли является его величина:

в то время как обыкновенный медведь редко достигает 2,5 м в длину, величина гриззли обычно составляет 2,2—2,8 м, и весит он до 500 кг.

Обладает мощными челюстями — сила укуса может достигать 240 кг.

Хвост у него короче,

чем у обычного бурого медведя,

а когти мощнее — до 15 см. Его плечи, шея, брюх

покрыты тёмно-коричневыми,

на концах более светлыми волосами,

которые придают его меху седоватый оттенок;

отсюда название — *grizzly* означает «серый, седо

Средняя продолжительность жизни составляет от 30 до 50 лет. Нападает на человека. Это самый крупный и свирепый хищник в Северной Америке



# Презентация №2 «Лиса» Ордашева Алина

Лисица у нас водится почти на всей территории- и на полях, и на болотах, и в лесах, и в перелесках.







лисицу от самых трескучих морозов.  
Ноги лисицы к зиме сплошь обрастают  
устой шерстью, наружу торчат  
только кончики  
пальцев . Лисица зимой как бы в  
валенках,  
и ноги её не зябнут даже в сильные



След у лисицы ровный , лапка в лапку, словно выведенный по нитке.

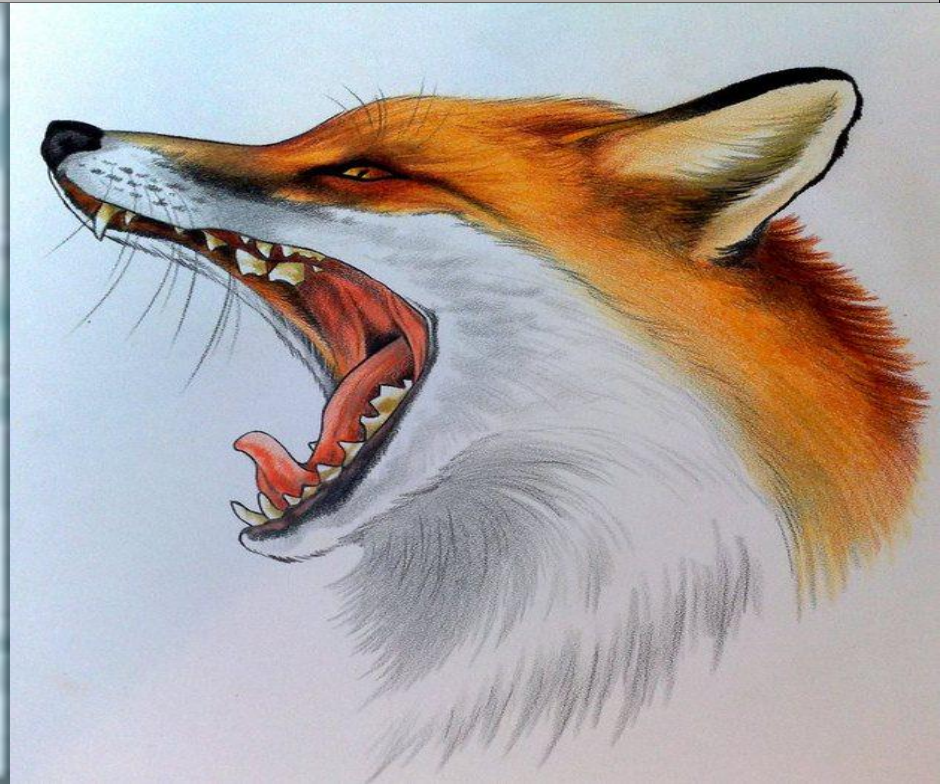


И всё-таки зима- самое тяжёлое время для лисицы.  
Добывать пищу зимой очень трудно. Долго приходится рыскать по полю . Чтобы насытиться, ей нужно поймать много мышей и полёвок.



Слух у лисицы отличный . Она за много метров слышит, как под снегом пицат мыши или полёвки .

Опустив низко голову, она бежит по полю, прислушиваясь ,не пискнет ли полёвка или мышь под снегом . Вот что-то ей послышалось! Лисица останавливается, прислушивается, затем делает бросок и хватает добычу.



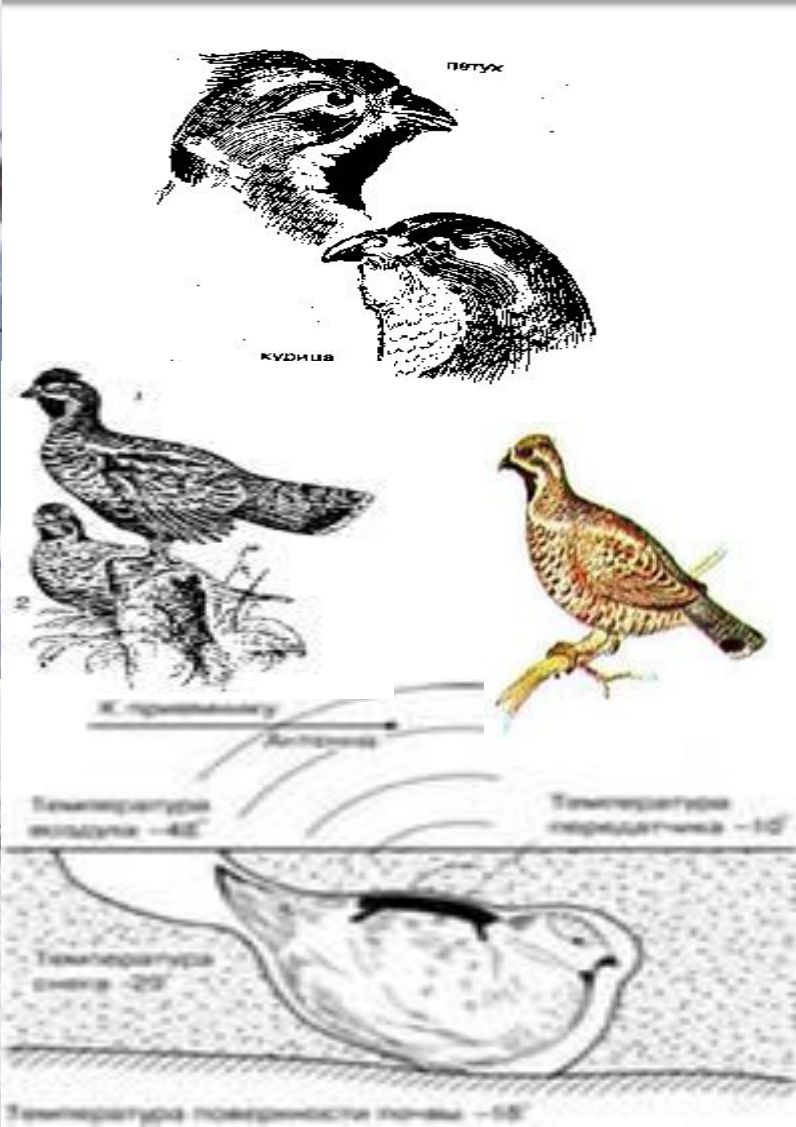
Лисица ловит под снегом также куропаток, но на них и тетеревов да рябчиков охота ненадёжна. Куда добычливей ловить мышей. Иногда она охотится и за зайцами. Но зайцы бегают быстрее лисицы, поэтому часто им удаётся убежать от неё.



( Куропатки )

( Рябчики )

( Тетерева )

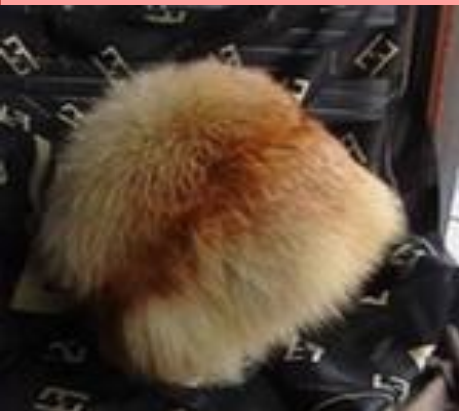


городам.

Обшаривают там свалки, поедают пищевые отбросы, нападают на домашнюю птицу. Близость человека и городской шум мало



# Рыжеватый , тёплый мех лисицы ценится довольно ВЫСОКО



# Презентация №3



« Заяц »

Богатырёв  
Тембулат





А вот я ничего не запас на зиму . Зимой я кормлюсь веточками деревьев; гложу кору с их стеблей. Но и мне бывает сейчас очень голодно; особенно после сильных снегопадов кустарники и низкие деревца оказываются под снегом , а ветки с высоких деревьев мы - зайцы достать не можем . Трудно зайчикам зимой , не все из нас доживают до весны.

# Внимание! Борьба за выживание!





# ПРАВДА О ЗАЙЦАХ

Зайцы обитают по всему земному шару. Везде они – объект охоты, но поговорка «На одного зайца приходится 10 охотников» вовсе не преувеличение. Зайцы не вымерли только потому, что они очень плодовиты.

Зайцы вовсе не вегетарианцы. Они едят не только капусту, но и мясо! На Севере ловцы куропаток хорошо знают, что если не вынуть добычу из силка, то заяц ее быстро съест.

«Барабанная дробь», которую зайцы и кролики выбивают лапами – это их средство связи. Точно так же слоны топают по земле ногами.

Хотя зайца часто называют косым, никакого косоглазия у него нет. Косоглазие зайцам приписали охотники, которые заметили, что заяц все время петляет и возвращается на свой след. На самом деле, причина такого поведения – асимметрия в развитии правых и левых лап зайцев.

Заяц – как и лев, животное территориальное. Он «не имеет права» нарушать чужую территорию, так что удирает он только в пределах своей «жилплощади».

Но душевным качествам зайцы вовсе не так смиренны, добродушны и трусливы, как их представляют. Наоборот, они скорее злобны и беспокойны. Заяц осторожен так как у него нет ни острых когтей, ни страшных клыков. Поэтому он спасается бегством. Однако постоять за себя в случае опасности он может. Лежа на спине, зверек отбивается когтями сильных задних лап, и пускает в ход



Презентация №4  
«Белка»  
Иригова Адана





Хоть и нет в лесу ни орехов, ни грибов  
но я запасла их ещё летом и осенью

а теперь только отыскиваю свои  
кладовые.



Тут и снег мне не помеха .  
Всегда найду по запаху  
припрятанные в снегу  
и во мху орехи,  
раскопаю снег и лакомлюсь .

С большим удовольствием  
ем я и семена из еловых шишек ,  
которых зимой в лесу много



Но очень плохо и голодно бывает мне зимой, когда дуют сильные ветры и снегом заносит мои кладовые; и не каждый год бывает хороший урожай шишек. Тогда я очень голодаю, а многие мои братики и сестрички в это время погибают.





**Помогите нам,  
люди!**







# Презентация №4

## «Лоси»

краткая информация

к уроку «Как зимуют дикие животные»

Учитель: Тимошенко Светлана Мурадиновна

КБР гп Терек МОУСОШ №2

мастер-класс

Длина тела 220 - 300 см, масса 300 - 565 кг. **Лоси европейской территории России** средних размеров; их масса 320 - 400 кг (крайне редко до 480 кг), высота в плечах до 185 см. **Западносибирские лоси** несколько крупнее, масса их до 500 кг, высота в плечах до 216 см. Особенно крупные **лоси Восточной Сибири**, достигающие массы 565 кг, высота в плечах у них до 235 см. **Лоси Приморского края** сравнительно мелкие, масса их около 400кг, а высота в плечах около 200 см.



Максимальная скорость животного 72 км/ч. Многие хищники предпочитают не связываться с ним из-за его размеров.



Для лося нужен молодой лес. К сожалению, зимой лоси голодают и иногда выходят в город или на дорогу. Могут нападать на машины и погибают сами.



# Возраст лося



Возраст лося с различной степенью точности можно определить по внешнему виду животного, по рогам, следам, размерам и форме экскрементов, по убойному весу, размерам и, наконец, по степени стертости жевательной поверхности коренных зубов нижней челюсти.



## 1. Определение возраста по внешнему виду.

Визуально возраст лося (без особой разницы для обоих полов) легко определяется в пределах трех возрастных групп: сеголетки, лоси полутора лет и взрослые лоси.

Сеголетки. К открытию охоты (октябрь—декабрь) лоси в этом возрасте намного меньше взрослых, поэтому отличить их по размерам и пропорциям тела нетрудно. На ногах сеголетки ниже взрослых животных на 40—50 см, что сразу же бросается в глаза. Спутать лосенка-сеголетка со взрослым невозможно даже неопытному охотнику. У самцов в этом возрасте еще нет рогов, на их месте лишь небольшие шишки, плотно обтянутые кожей. На близком расстоянии они хорошо заметны.



-Ершкин кот!  
Вот это ты, Вася, съездил на курорт!

-На себя посмотри!

Создай свою котоматрицу на [kotomatrix.ru](http://kotomatrix.ru)

## 2. Определение возраста по следам

По этому признаку можно определить примерный возраст лося только при четком отпечатке копыта передней или задней ноги, В рыхлом и глубоком снегу, на мху, в болотистой местности с топким грунтом таких следов не бывает. Хорошие отпечатки можно обнаружить на грунтовых дорогах, на речных отмелях. Критерием возрастных различий служит длина и ширина отпечатка. По ним можно определить сеголетков, полторагодовалых и взрослых лосей.

Лоси питаются древесными лишайниками, рябиной, ивой, можжевельником, сосной, берёзой, осиной, пихтой.

Чем питается лось?





## Самцы старше 1,5 лет носят уже большие рога

Взрослые лоси — сформировавшиеся мощные животные. Самцы в возрасте старше 1,5 лет носят уже большие рога с двумя и даже до 20 отростков. Взрослые звери обоего пола кажутся ниже на ногах, чем полуторники и сеголетки, хотя на самом деле они выше их на 20— 50 см. Этот эффект определяется тем, что у взрослых животных отношение длины тела к высоте имеет большую величину, попросту говоря, взрослые звери длиннее молодых. У взрослых зверей особенно у стареющих и старых, наблюдается провисающая спина и отвисший живот, чего никогда не заметишь у молодых особей.



# Кто должен быть рядом с животными в трудную минуту?

