

Сабақтың тақырыбы:

Композицияның басты бөлігі
Основная часть композиции



Сабақтың маңыздылығы

Өткен сабақтарда алған білімі арқылы сұрақтар. Өткен сабақтардан алған тәжірибесініңанықтау.

Кез келген суретті салу композициядан басталады. Композициялық әдістердің бірі салынған суреттің шекарасын толық көрсетпеу арқылы іске асырылады. Композиция суретшінің ойына байланысты заттың қозғалыстағы немесе бір қалыпты қозғалыссыз тұрған қалпын көрсетуге жол ашады.

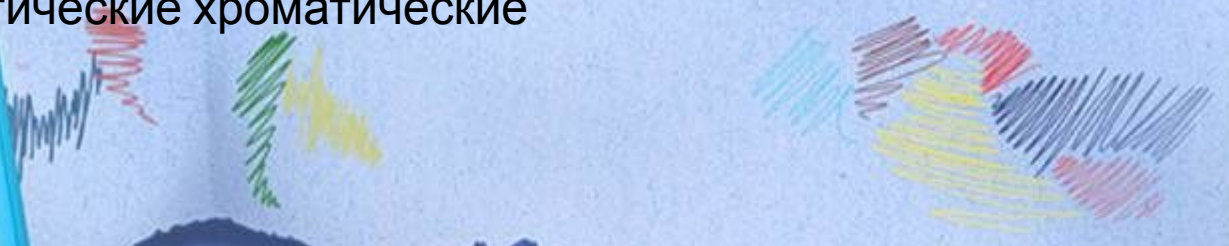
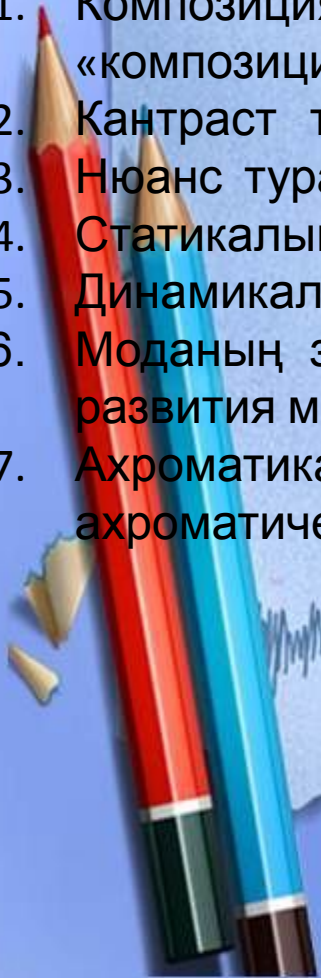
Композиция – салынатын суреттегі барлық бөліктерді бір-бірімен өзара байланыстырып, орынды құрастыру. Сурет мазмұнын ашу, пішімді нақты табу, шығарма көлемін табу, т.б. шешімдерді дұрыс беру композициялық құрылым элементтеріне байланысты.



Сабақтың маңыздылығы

Өткен сабақтарда алған білімі арқылы сұрақтар. Өткен сабақтардан алған тәжірибесі анықтау.

1. Композиция мағынасы - Что означает термин «композиция»
2. Кантраст туралы түсінік - Что такое кантраст
3. Нюанс туралы түсінік - Что такое нюанс
4. Статикалық динамика - Статичная композиция
5. Динамикалық композиция - Динамичная композиция
6. Моданың заңдылықтары - Функция и закономерности развития моды.
7. Ахроматикалық және хроматикалық түстер. Цвета ахроматические хроматические





Композиция

(compositio лат. - расположение) – что в переводе означает сочетание, соединение и связь

Композиция – мағынасы құрастыру ойлап шығару деген мағынаны білдіреді.



Гармония цвета

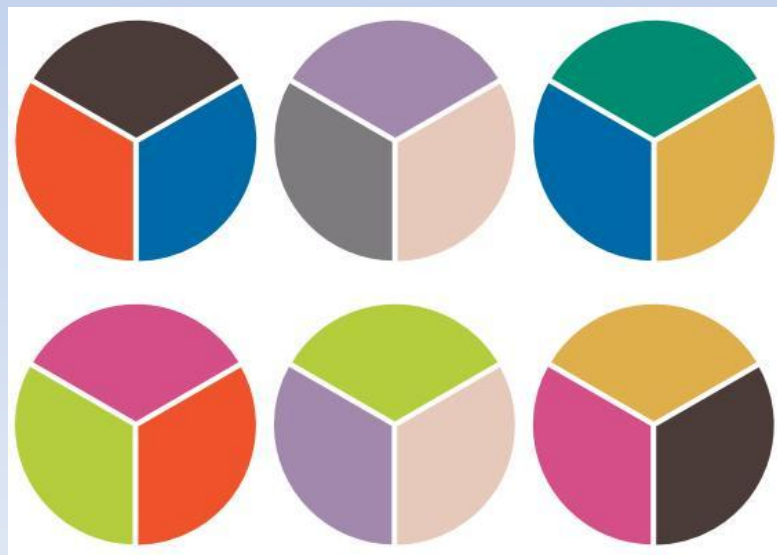
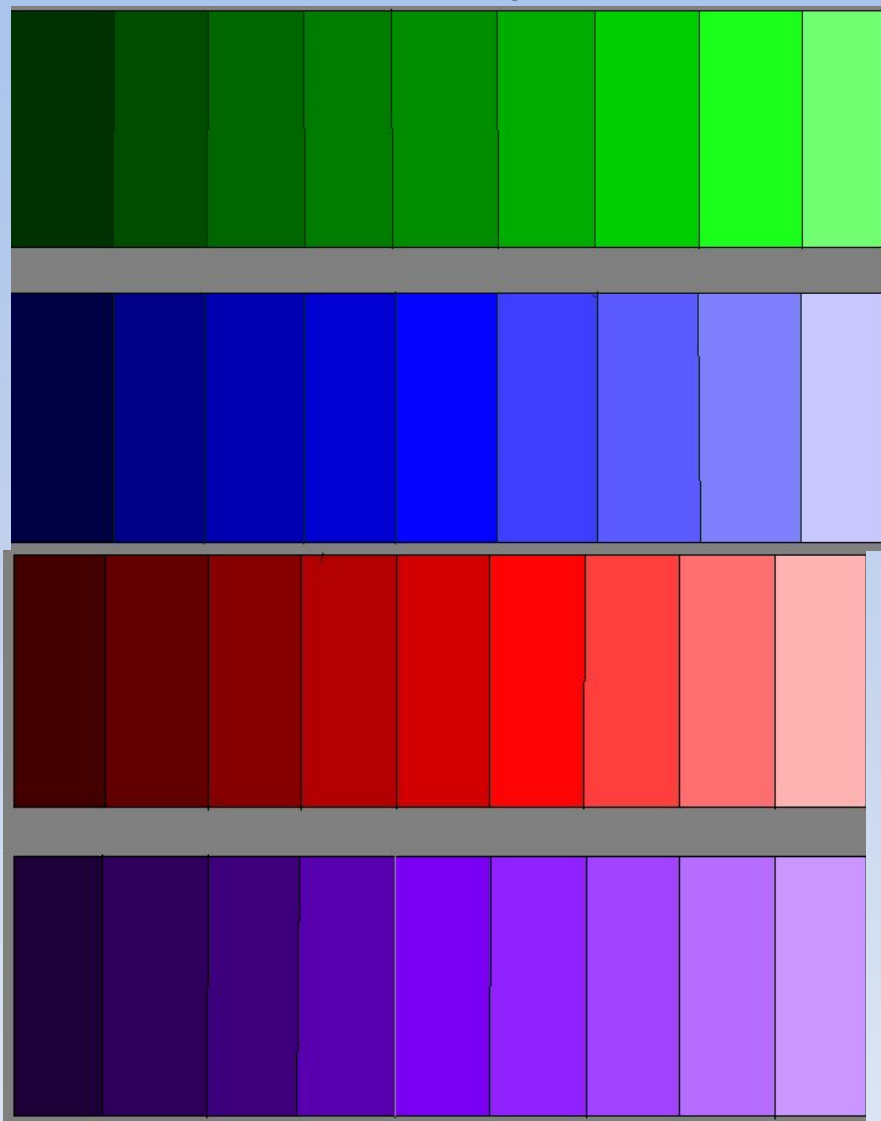
Контрастные сочетания цветов



Нюансовые сочетания цветов



Однотонная гармония



Динамичная композиция - при которой создается впечатление движения.

1



2

3



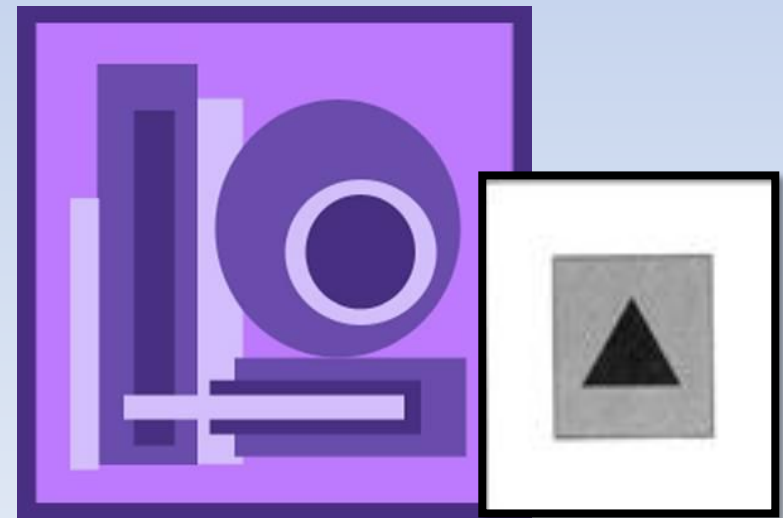
Статичная композиция - создает впечатление неподвижности.

Костюм композициясындағы маңызды қасиеттердің бірі
динамикалық және статикалық құбылыстар

- **Динамика** - бұл композицияда міндетті түрде даму, өзгеру, белгілі бір қозғалысты білдіреді.



- **Статика** – бұл композициялық тұрақтылық, тыныштық, қозғалыссыз орталықты білдіреді.



Моданың структурасы және заңдылықтары

- **Мода** – дегеніміз негізінде еліктеу болып табылады деген ойды білдіреді. Дегенмен модада екі стимул атқарады.
- 1. сыйластық
- 2. Теңесу және жарысу.
- Мода өзіндік функциясы мен структурасы бар. Мода костюм дамуының негізгі факторы болып отырып, сонымен қатар олқазіргі заман қоғамының факторы болып есептеледі. 18-ғасырдың аяғына таман мода жеңіл өндіріс саласына ене бастады.

Мода структурасы мына элементтерден тұрады.

- 1. мода стандарты - іс - әрекет үлгісі немесе тәсілі.
- 2. мода объектісі – бұл материалды немесе материалды емес болу мүмкін. (за, ой, сөз)
- 3. Модаға қатысушылардың әрекеті – мода объектісі мен стандарты және маңыздылығына жобалау.

Структура моды. Функция и закономерности развития моды.

- **Мода** – существует 2 понятия:
- 1. мода – это особый способ образа, мера обработки социальной информации.
- 2. мода – это серия повторяющихся изменений в предпочтениях социальных групп (Росса)
- Изучать моду начали в 18 веке как эстетическое явление связанное с изменением эстетического вкуса в области искусства и костюма.
- Мода является одной из форм массового поведения в современном обществе.
- **Структура моды** состоит из следующих элементов:
- 1. модные стандарты
- 2. модные объекты
- 3. модное поведение

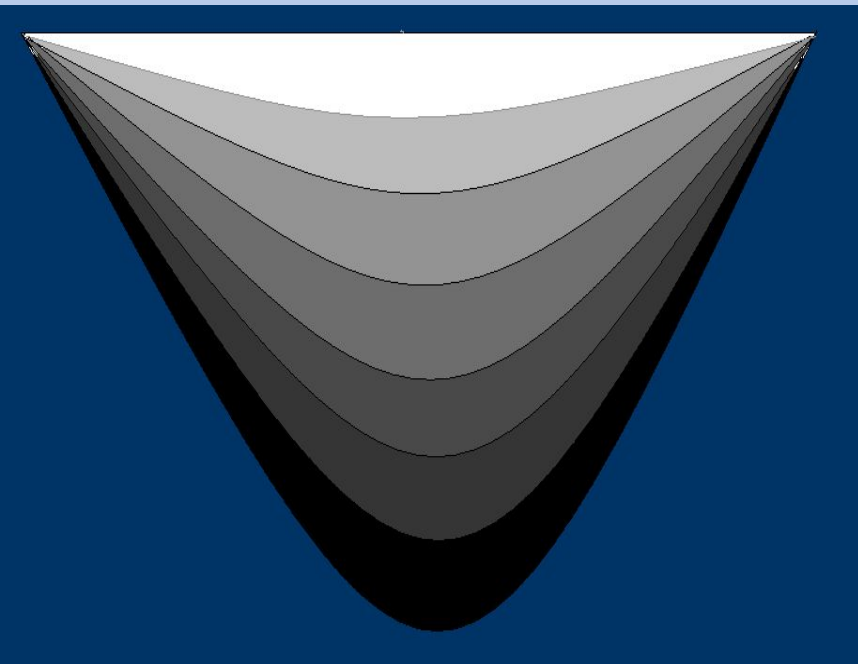
Цвета Ахроматические

Хроматические

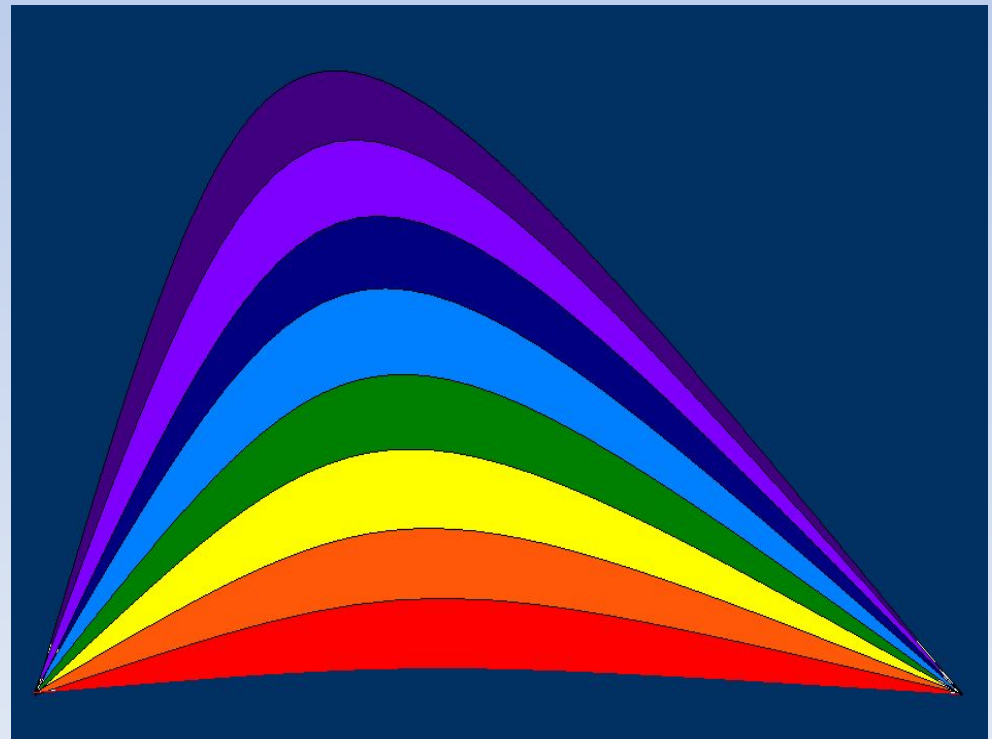
- **Хроматикалық** түстер, түссіз түстер, ақ, сұр, қара түстер жатады.
- **Ахроматические** – безцветные, неокрашенные цвета
- **Хроматикалық** түстер, қатары-спектр түстері: қызыл, қызыл-сары, сары, жасыл, көк, көгілдір, сия көк және олардың арасындағы түстер.
- **Хроматические** это спектор-цвета красны, желты, зельеный, розовы, синие цвета

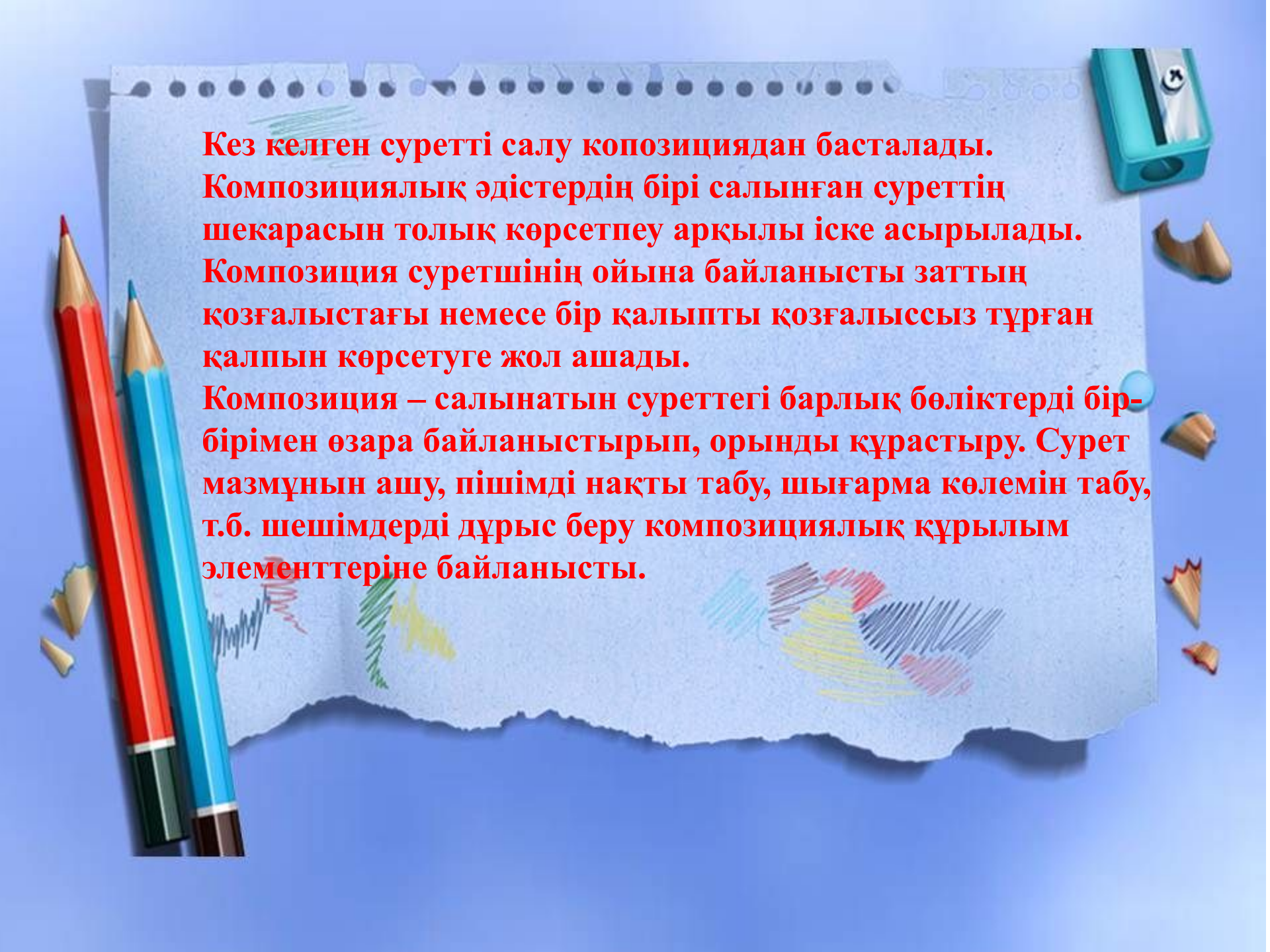
Цвета

Ахроматические



Хроматические





Кез келген суретті салу композициядан басталады. Композициялық әдістердің бірі салынған суреттің шекарасын толық көрсетпеу арқылы іске асырылады. Композиция суретшінің ойына байланысты заттың қозғалыстағы немесе бір қалыпты қозғалыссыз тұрған қалпын көрсетуге жол ашады. Композиция – салынатын суреттегі барлық бөліктерді бір-бірімен өзара байланыстырып, орынды құрастыру. Сурет мазмұнын ашу, пішімді нақты табу, шығарма көлемін табу, т.б. шешімдерді дұрыс беру композициялық құрылым элементтеріне байланысты.

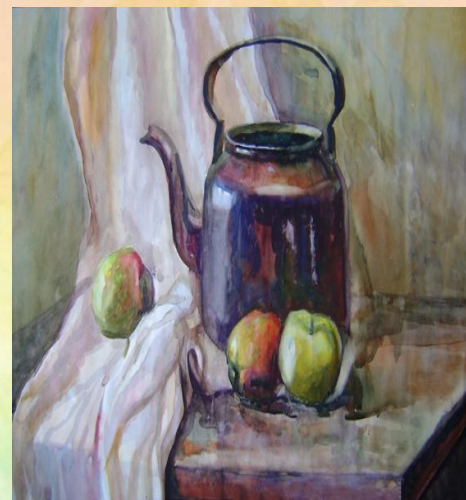


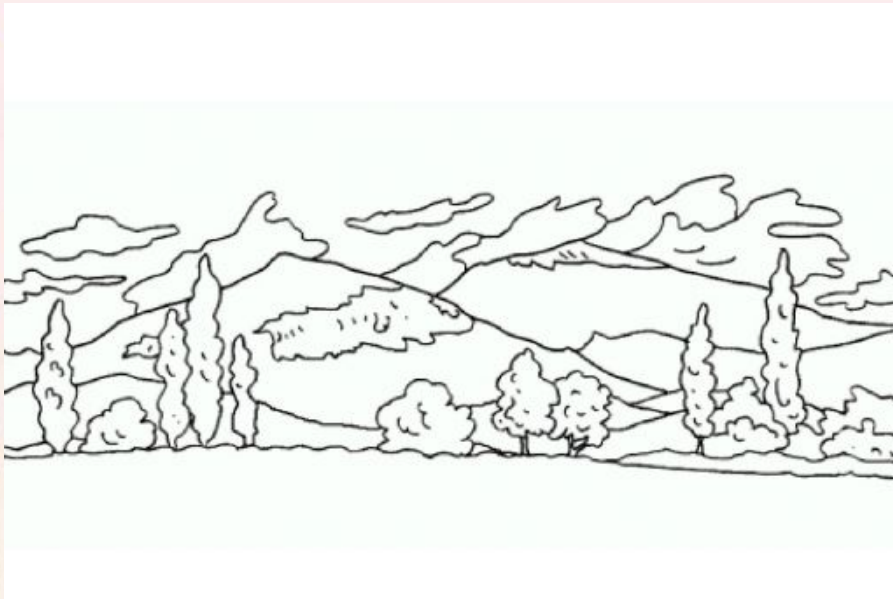
**Сәулет өнерінде
КОМПОЗИЦИЯ**



Композиция

**Натюрморт өнеріндегі
КОМПОЗИЦИЯ**

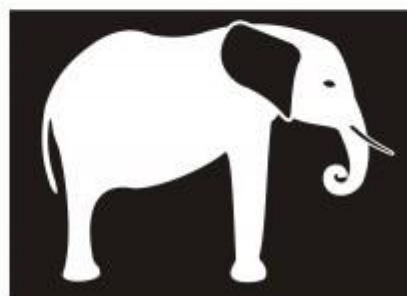
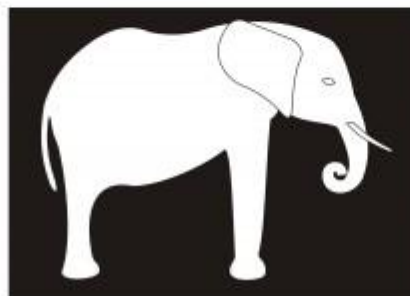
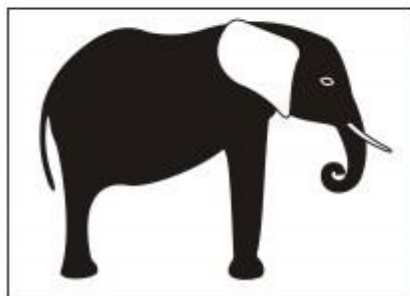
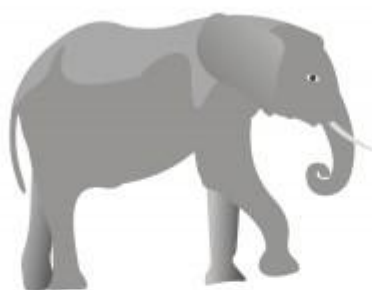




Ryther
allwallpapersfree.com

Стилизация- изменение реальной формы (фигуры, предмета) , её объемных и цветовых отношений.

Стилизация передаёт характер изображаемого объекта, это своего рода карикатура на него.



Фронтальді сұрақтар. Композиция пінін бақа піндермен байланыстыр.

Кескіндеме өнерінің басты құралы не?



Табиғат әлемінде кездесетін түстер екі топқа бөлінеді, ол қандай? (Жылы және суық түстер)

Хроматикалық түстерді атаңдар. (жасыл)

Ахроматикалық түстерді білесіңдер ме?

Мүсіннің қандай түрлері бар? (монументальды және қондырғылы).

Анималистік жанр дегеніміз не?

Перспективаның түрлерін ата.

Акварель бояуы қандай болады?



Жаңа сабақ: Композицияның негізгі түрлері

Костюм композициясы-белгілі бір бейне, идея, ойды білдіретін, оның барлық элементтерінің біртұтас біріктірілуі. Костюмді құрайтын барлық: пішін, материал, оның қасиеттері, түсі, құрылымдық және сәндік сызықтары костюм элементтері боып табылады.

Костюмде: киімнің жалпы пішіні, түсі және пішіннің құрамдасэлементтері, бөлшектер толық қабылданады.

Композицияға нақты бір қасиет беру ырғақ және пропорция, симметрия-ассиметрия, нюанс, түстердің кереғарлығы, түстік шешім сияқты белгілі композиция тәсілдерін қолдануға байланысты.

Костюм композициясымен жұмыс, сәнгер – суретші нақты пішінді іздеуге кіріспестен бұрын, бәрін жан-жақты оластыруға тиісті көркем идеяларын басталады. Жалпы көркемдік шешім көптеген факторларға: бұйымды күнделікті киюге немесе ерекше жағдайларға, қандай жас шамасына аралуына және маусымға байланысты.

Айқындылық костюмді шығармашылықтың нәтижесі ретінде қабылдануды қамтамасыз етеді. Сән бағыты, ең алдымен суретші-жобалаушы силуэтінен көрініс табады. Кез келген бұйымның айқындылығы оның мазмұндық жағын терең көруге, оның қолданылуы, құрылымы жөнінде қорытынды жасауға, материалының жасалуымен танысуға, оның беріктігі мен сапасына көз жеткізуге, т.б. мүмкіндік береді.

Толық аяқталғандық – костюм композициясының өте маңызды қасиеті. Егер көрерменнің модельге қандай да ір бөлік немесе элементті алып-қосу арқылы оның композициясына өзгеріс енгізу ниеті туындымаса, онда композицияның толық аяқталғаны деп есепттеуге болады.

Тепе-теңдік – костюм композициясының өте маңызды қасиеті. Композицияның әрбір элементі бір қарағанда көлемдік, салмақтылық әсер беруі тиіс. Костюм тепе-теңдігіне қол жеткізу үшін пішіннің барлық элементтерінің өзара теңдестірілуі қажет. Тепе-теңдік көзбен шолу арқылы анықталады.



Костюм пішіні және оның негізгі қасиеттері

Пішін көрерменде екі қилы сезім тудыратын объективті қасиеттерге ие:

1. Өлшем – салыстыру кезіндегі пішін өлшемдерінің арақатынасы. Пішіннің бұл қасиеті толық адамдарға арналған киімдерді жобалау кезінде өлшемдерін көзбе-көз кішірейту үшін маңызды, ол үшін костюм пішінін ұсақ бөліктер жиынтығына жіктеу қажет.

2. Геометриялық түр – пішін дамуының барлық бағыты бойынша өлшемдерінің арақатынасымен қасиеті анықталады. Ол сызықтық, жазықтық және көлемдік болады.

3. Көлемдік – оның салмағын анықтайтын пішінді толтыру тығыздығы.

Пішіннің аралық күйі – бұл бос аралықтан ең жоғары шегіне дейін көлемінің ұлғаюы. Үш өлшеуі бар, өлшемі бойынша ұқсас, мысалы, сопақша, шар сияқты пішіндер ең көлемді болып көрінеді.

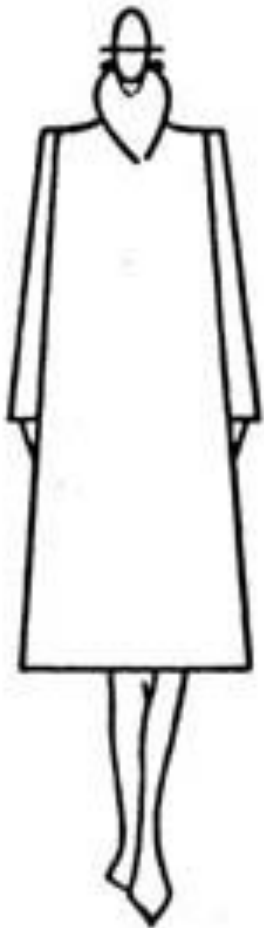
4. Түс – пішіннің айқын сипаттамасы. Түс пішіннің басқа да қасиеттерің қабылдауға белсенді әсер етеді.



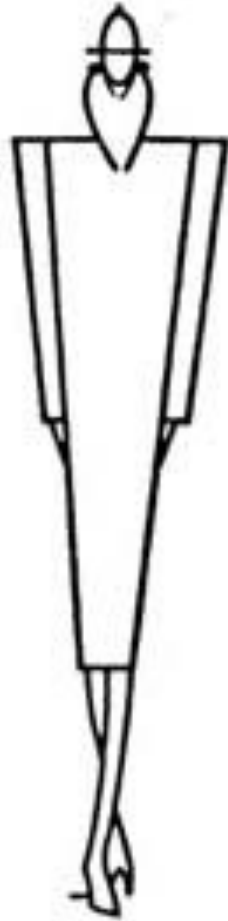
**Силуэт-дене бітім кескінінің нұсқасы, сыртқы пішіні,
ол негізгі жалпы пропорцияларды анықтайды.**

- Сәннің өзгеруімен бірге силуэт те өзгереді. Белгілі бір уақыт аралығында силуэт сызығы қайталанып, қайта сәнге айналады.
- Алуан түрлі қазіргі киімдерде, сән үлгісінде үнемі кездесетін төрт силуэтті ерекше атауға болады: тік, жартылай қынама, қынама бел, трапециялық. Силуэттерді геометриялық пішіндермен салыстыруға болады.

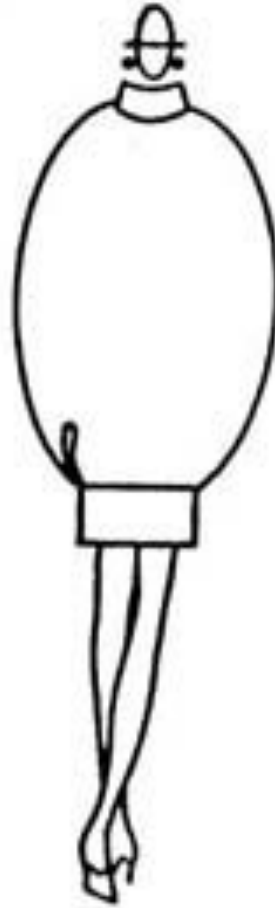
Киім силуэті



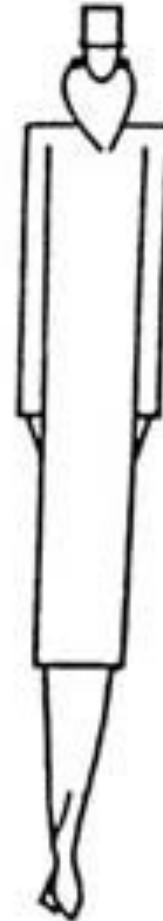
a



б



в

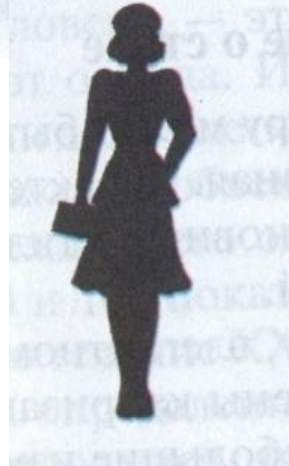


г



д

Киім силуэті

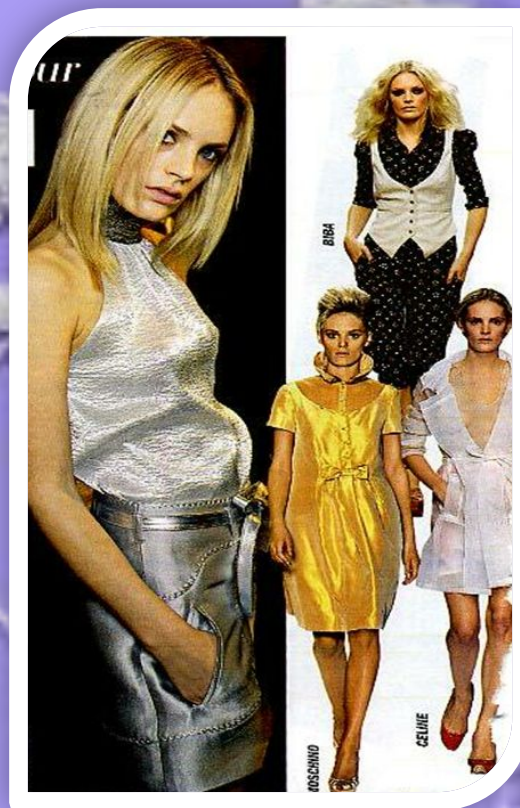


Костюмдегі сызықтар

Костюмде кез келген басқа бұйымдардағыдай көптеген әртүрлі сызықтар бар.

Қолданылуына қарай костюм пішіні сызықтарының бөлінуі:

- Бұйым контуры сипатталатын силуэт сызықтары;
- Бұл пішіннің құрылымын көрсететін және силуэт ішінде орналасқан құрастыру сызықтары;
- Сәндік сызықтар – сәндік әрлеу суреттерінің, сонымен қатар мата өрнектерінің сызықтары; егер ол құрастыру сызықтарымен тура келсе, онда олар сәндік-құрастыру сызығы деп аталады.



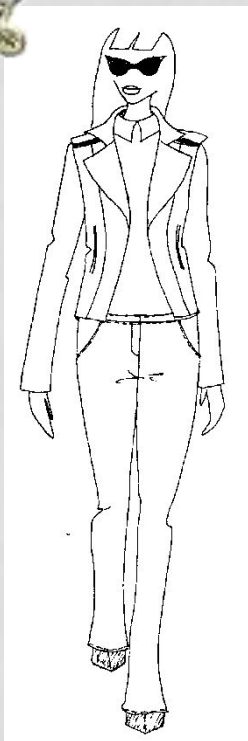
9. Ритм, цвет, фактура материала при построении композиции. Соподчиняемость и читаемость формы.

- ◎ **РИТМ** – это закономерная чередование соизмеримых и чувственно осязаемых элементов формы. Ритм в композиции костюма является одним из средств связи в единое целое всех частей формы.

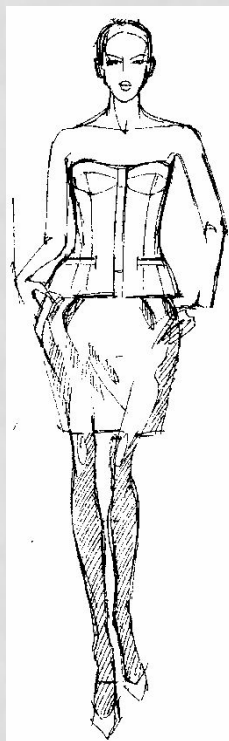
- Простейшей закономерностью ритма является равенство форм и интервалов, т.е. повторение равных форм через определённый интервал.
- **Существует 2 вида ритмов:**
- 1) метрический
- 2) ритмический
- **Метрические порядки** – могут быть представлены по 3 – м схемам составления элементов форм и интервалов между ними.
- **Ритмические порядки** – могут быть представлены по 4 – м основным схемам.
- 1) представляет собой чередование равных элементов при изменении интервалов между ними
- 2) элементы формы возрастают или убывают, а интервал не меняется
- 3) возрастают или убывают и элементы формы и интервалы между ними.
- 4) элементы формы и интервалы возрастают или убывают при их радиальном расположении.

- **Цвет** – все цвета делятся на ахроматические и хроматические. Изучение цвета в композиции костюма начинается с ахроматических цветов.
- Изучение формы силуэта и все композиционные закономерности анализируют при прорисовке модели в чёрно – белой пропорции. Переход от чёрного цвета к белому называется растяжкой цвета.
- Хроматические цвета характеризуются насыщенностью, тоном, светлотой.
- **Насыщенность** – это предельность наличие пигмента в цвете.
- **Тон** – цветовой тон это качество цвета, наличие в одном цвете причёски другого, что характеризуется наличие одного цвета от другого.
- **Светлота** – это степень их разделение.
- **Цветовая гамма** – это ряд гармонически взаимосвязанных оттенков цвета или ряд цветов имеющие общие цветовые особенности.
- В цветовой композиции очень важен размер цветowych пятен.
- Если цветовой пятно больше остальных то оно преобладает по цвету выделяется среди всех цветов и гармонии не достигается.

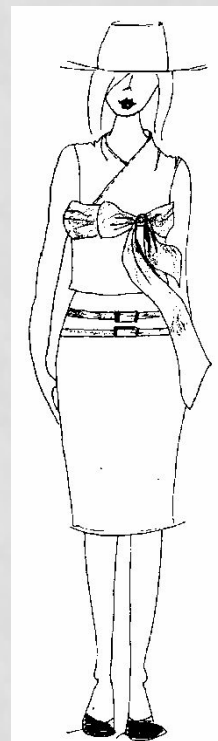




①



②



③

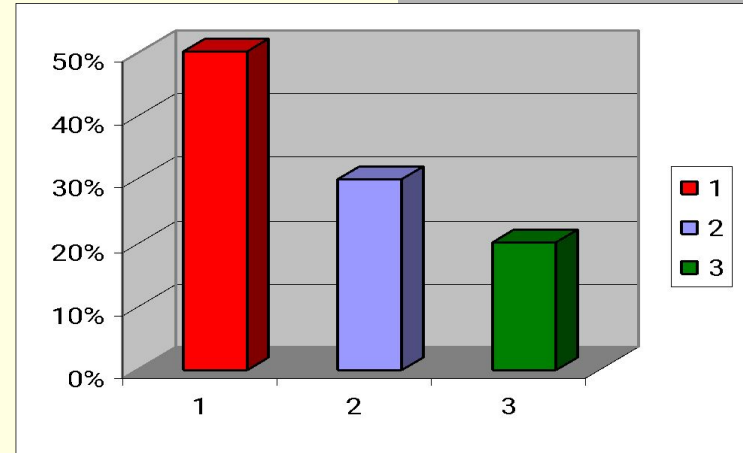


④

Бір модельер жасаған екі эскизді тап.



Киімдерің қандай матадан болғанын қалайсың?



1. Жасанды маталардан
2. Жүн, жібек маталар.
3. Бәрі бір.

Киім мынадай міндеттерді атқару керек

Гигиеналық

Эстетикалық

Эксплуатациалдық

Экономикалық



Модельді сипаттап көріңіз

- 1. Киім атауы**
- 2. Киім түрі**
- 3. Вид одежды по назначению**
- 4. Силуэт- геометриялық**
- 5. Түс сәйкестігі**
- 6. Силуэт түрі**
- 7. Киім стилі**

Қорытынды: Сіздің ойыңызша мұндай киім киіп қайда баруға болады?



Модельді сипаттап көріңіз

- 1. Киім атауы**
- 2. Киім түрі**
- 3. Вид одежды по назначению**
- 4. Силуэт- геометриялық**
- 5. Түс сәйкестігі**
- 6. Силуэт түрі**
- 7. Киім стилі**

Қорытынды: Сіздің ойыңызша мұндай көйлек киіп қайда баруға болады?

Ой толғаныс Вени диаграммасы



Ой шақыру стратегиясы.
Силуэт түрлерін ата

