

Болезни женских половых органов и молочных желез



БОЛЕЗНИ МОЛОЧНЫХ ЖЕЛЕЗ. КЛАССИФИКАЦИЯ

Опухолевые

Воспалительные

Дисгормональные



Воспалительные заболевания

- ❑ **Острый мастит (воспаление молочной железы).**
 - ❑ Чаще всего развивается в период вскармливания ребенка грудью.
 - ❑ Входные ворота инфекции - трещины грудного соска.
 - ❑ Наиболее частые возбудители - золотистый стафилококк и стрептококки.
 - ❑ Макро - в молочной железе уплотнение с отеком и гиперемией, возможно диффузное поражение всей железы.
 - ❑ Микро - в протоке и окружающей ткани железы картина гнойного воспаления.
 - ❑ Осложнения - формирование свищей, рубцовая деформация.
- ❑ **Абсцесс (ограниченное гнойное воспаление).**
- ❑ **Жировой некроз.**
 - ❑ Очаговый некроз жировой клетчатки часто бывает после травмы.
 - ❑ Макро - серовато- белая зона плотной ткани.
 - ❑ Микро - вокруг некротических масс макрофаги, заполненные жировыми каплями, нейтрофилы.



К воспалительным заболеваниям молочной железы относится:



Рак молочной железы

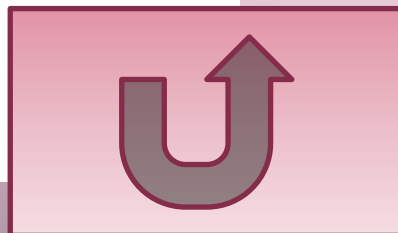
Мастопатия

Жировой некроз

Внутрипротоковая папиллома

НЕПРАВИЛЬНО!

- Рак молочной железы - злокачественное новообразование молочной железы



НЕПРАВИЛЬНО!

- Мастопатия (фиброзно-кистозная болезнь) - доброкачественная дисплазия молочных желез

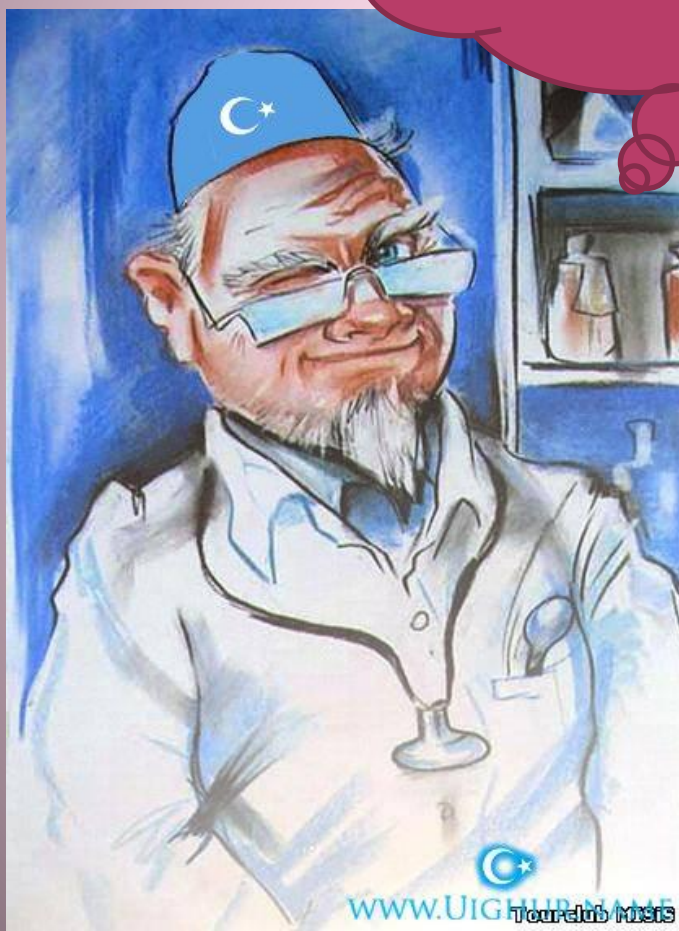


НЕПРАВИЛЬНО!

- Внутрипротоковая папиллома - доброкачественная опухоль молочной железы.



ПРАВИЛЬНО!!
!





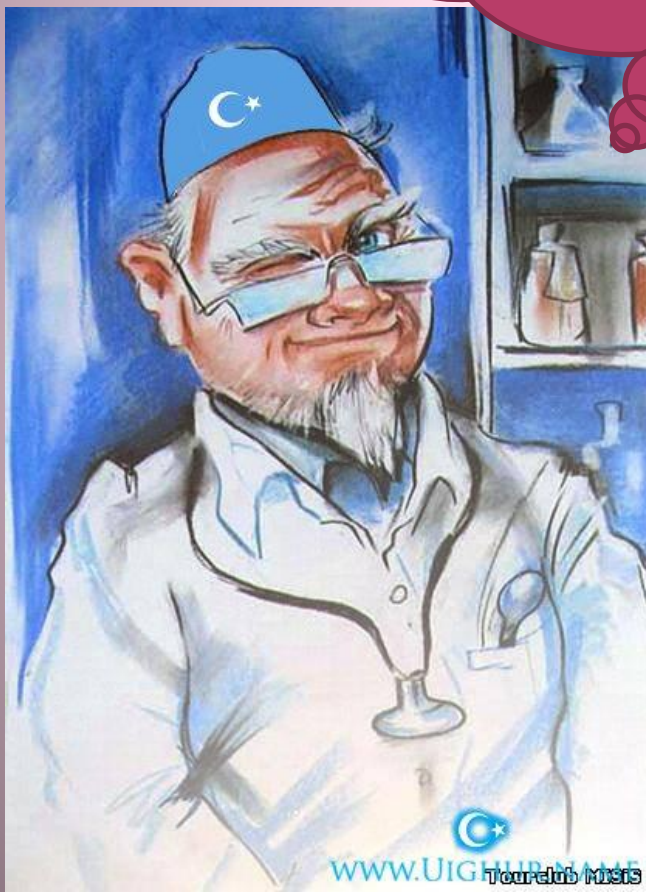
Осложнением острого мастита является:

- а) рубцовая деформация
- б) эктазия молочных протоков
- в) экзема кожи груди

НЕПРАВИЛЬНО!



ПРАВИЛЬНО!!!



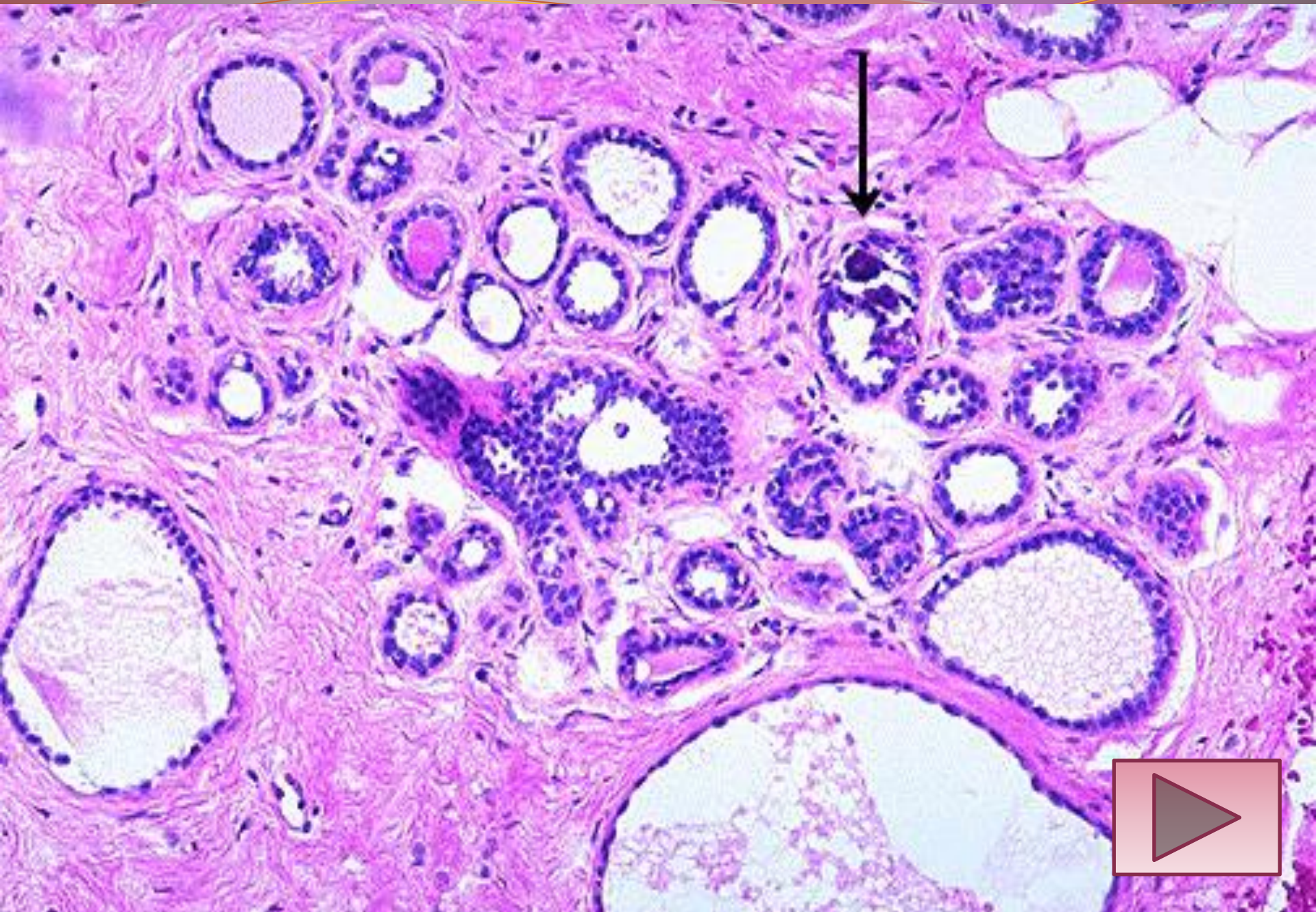
Дисгормональные болезни

Доброкачественная дисплазия молочных желез
(мастопатия, фиброзно-кистозная болезнь)

- *непролиферативная форма*
 - разрастание плотной соединительной ткани с участками гиалиноза, в которой заключены атрофичные дольки и кистозно расширенные протоки.
 - Микро - изменения представляют собой плотный белесоватый узел (фиброзная мастопатия) или узел белесоватой ткани с кистами (фиброзно-кистозная мастопатия).
- *пролиферативная форма*
 - пролиферация эпителия, миоэпителия или разрастание эпителия и соединительной ткани.



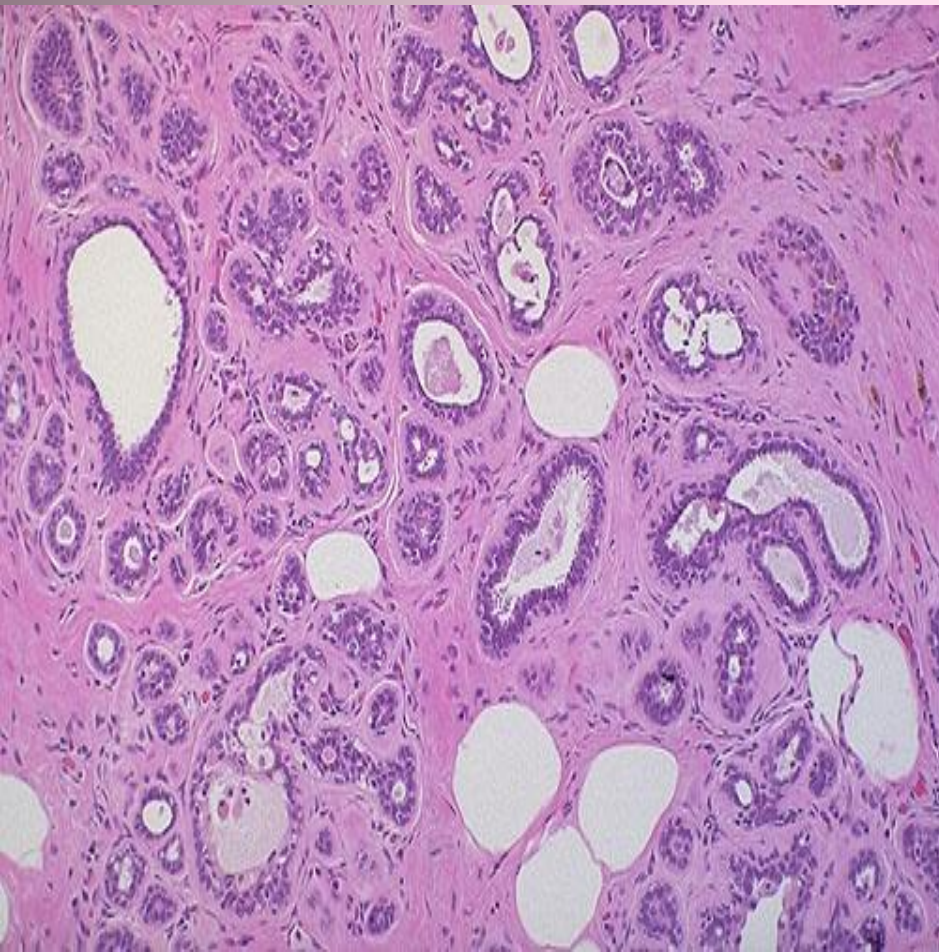
ФИБРОЗНО-КИСТОЗНАЯ БОЛЕЗНЬ



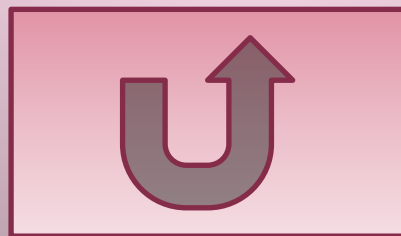


Микроскопическая картина какого патологического процесса изображена ?

- ❑ а) Внутрипротоковая папиллома
- ❑ б) Интраканаликулярная фибroadенома
- ❑ в) Фиброзно-кистозная болезнь



ВАШ ОТВЕТ НЕВЕРНЫЙ!



ПРАВИЛЬНО!!!



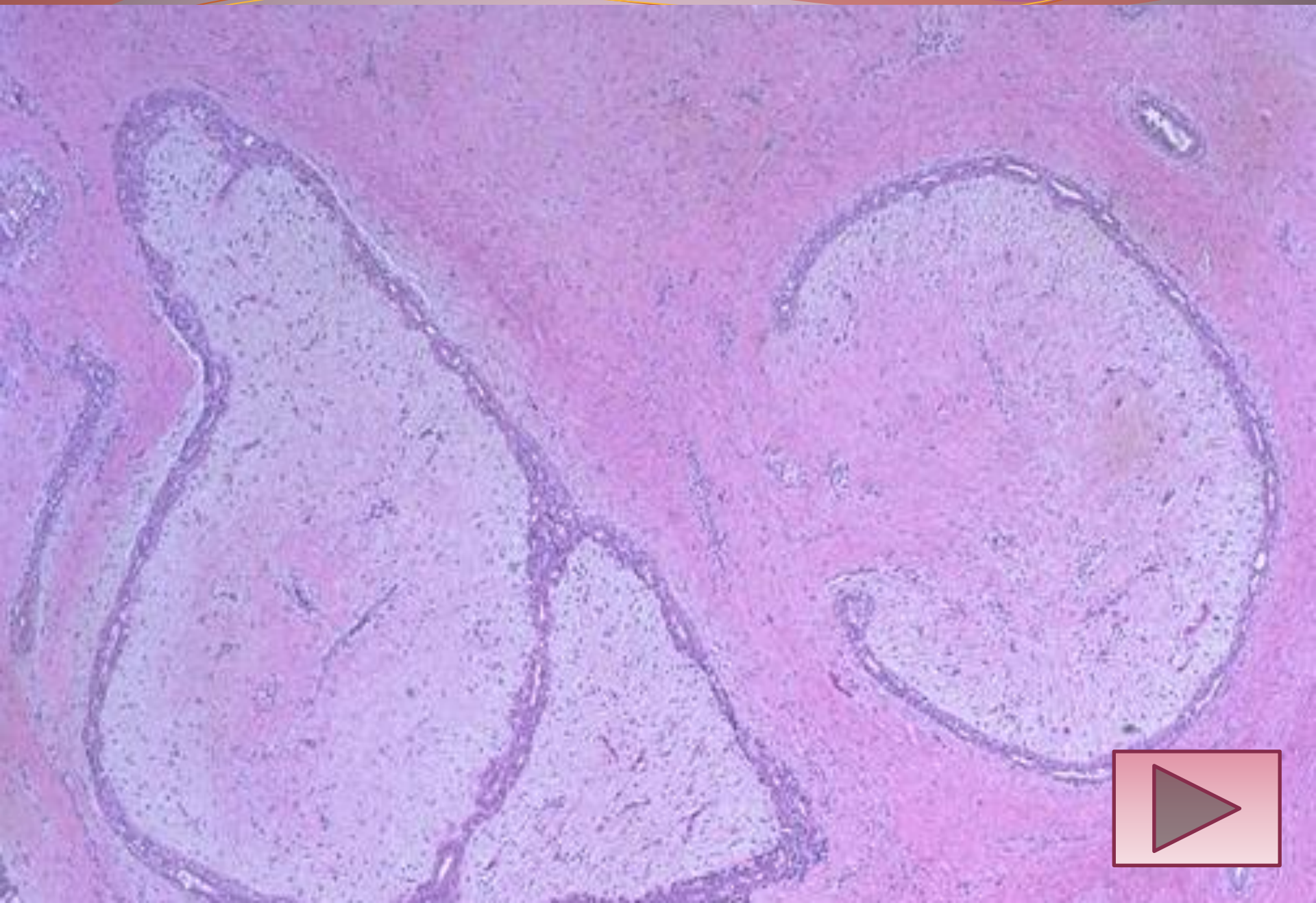
ОПУХОЛИ.

Доброкачественные опухоли.

- **Внутрипротоковая папиллома**
 - опухоль развивается из эпителия крупных или мелких молочных протоков.
 - Макро - в просвете протока полиповидные массы, просвет протока расширен.
 - Микро - папиллома имеет вид фиброзных сосочков, выстланных двуслойным эпителием.
- **Фиброаденома**
 - Макро - одиночный, четко ограниченный, шаровидный узел, легко смещаемый в ткани железы при пальпации. На разрезе опухоль серовато-белая, может содержать щелевидные пустоты.
 - Микро - *интраканаликулярная* - соединительная ткань врастает в стенку протоков и суживает их. Выстланы протоки атрофичным эпителием. *Периканаликулярная* - соединительная ткань разрастается вокруг протоков, и они кистозно растягиваются.



ИНТРАКАНАЛИКУЛЯРНАЯ ФИБРОАДЕНОМА





К доброкачественным опухолям относится:

- а) болезнь Педжета
- б) внутрипротоковая папиллома
- в) фиброзно-кистозная болезнь

НЕПРАВИЛЬНО!



ПРАВИЛЬНО!!!



Рак молочной железы

$\frac{1}{4}$ всех случаев рака у женщин
Это наиболее частая злокачественная
опухоль у женщин.

Критический возраст -
40 - 60 лет

Предраковые процессы -
доброкачественные дисплазии
молочной железы и папилломы
протоков.



Факторы риска развития рака молочной железы

Поздняя менопауза

Позднее начало половой жизни

Поздние первые роды

Кормление грудью более года

Ожирение

Наследственность





Факторы риска развития рака молочной железы:

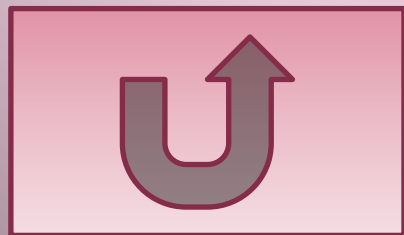
Количество абортов в анамнезе

Дисгормональные состояния

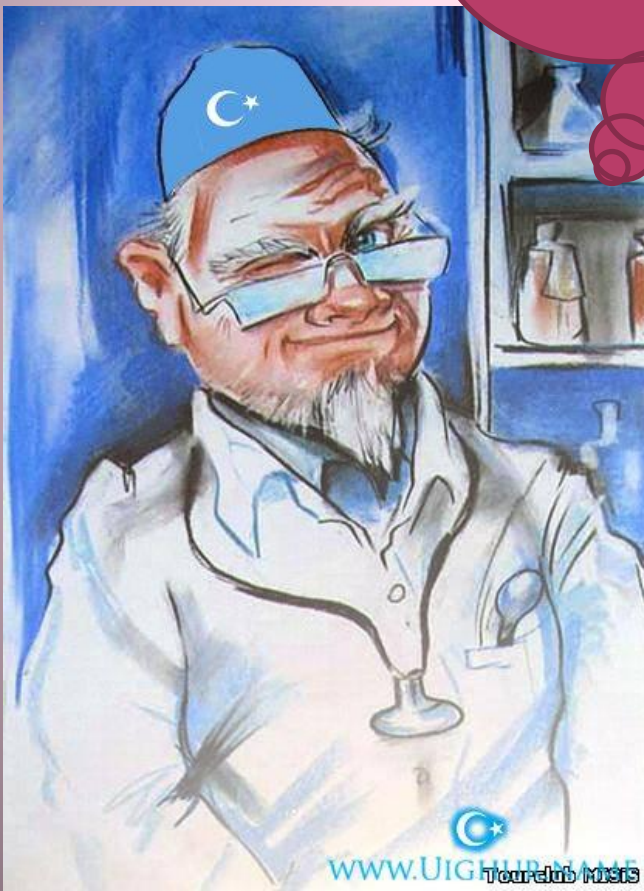
Ранние первые роды

Плоскорохитический таз

НЕПРАВИЛЬНО!



ПРАВИЛЬНО!!!



Рак молочной железы

Макроскопические формы

- ❑ **Узловой** - встречается наиболее часто, характеризуется наличием плотных желтовато-серых или мягких, напоминающих кисту, узлов с бугристыми стенками и большим количеством некротизированных тканей бурого цвета.
- ❑ **Диффузный** - имеет вид желтовато-серых тяжей, пронизывающих молочную железу. Может сопровождаться выраженным отеком и гиперемией.
- ❑ **Рак соска и соскового поля (болезнь Педжета)** - редкая форма. Начинается с экземы и корочек в области соска и околососковой ткани. Затем сосок уплотняется и втягивается, опухолевая инфильтрация переходит на ткань молочной железы и жировую клетчатку.



Рак молочной железы

Гистологические формы

1. Неинфильтрирующий рак

- Внутрипротоковый рак (карцинома in situ)
- Внутридольковый (карцинома in situ)

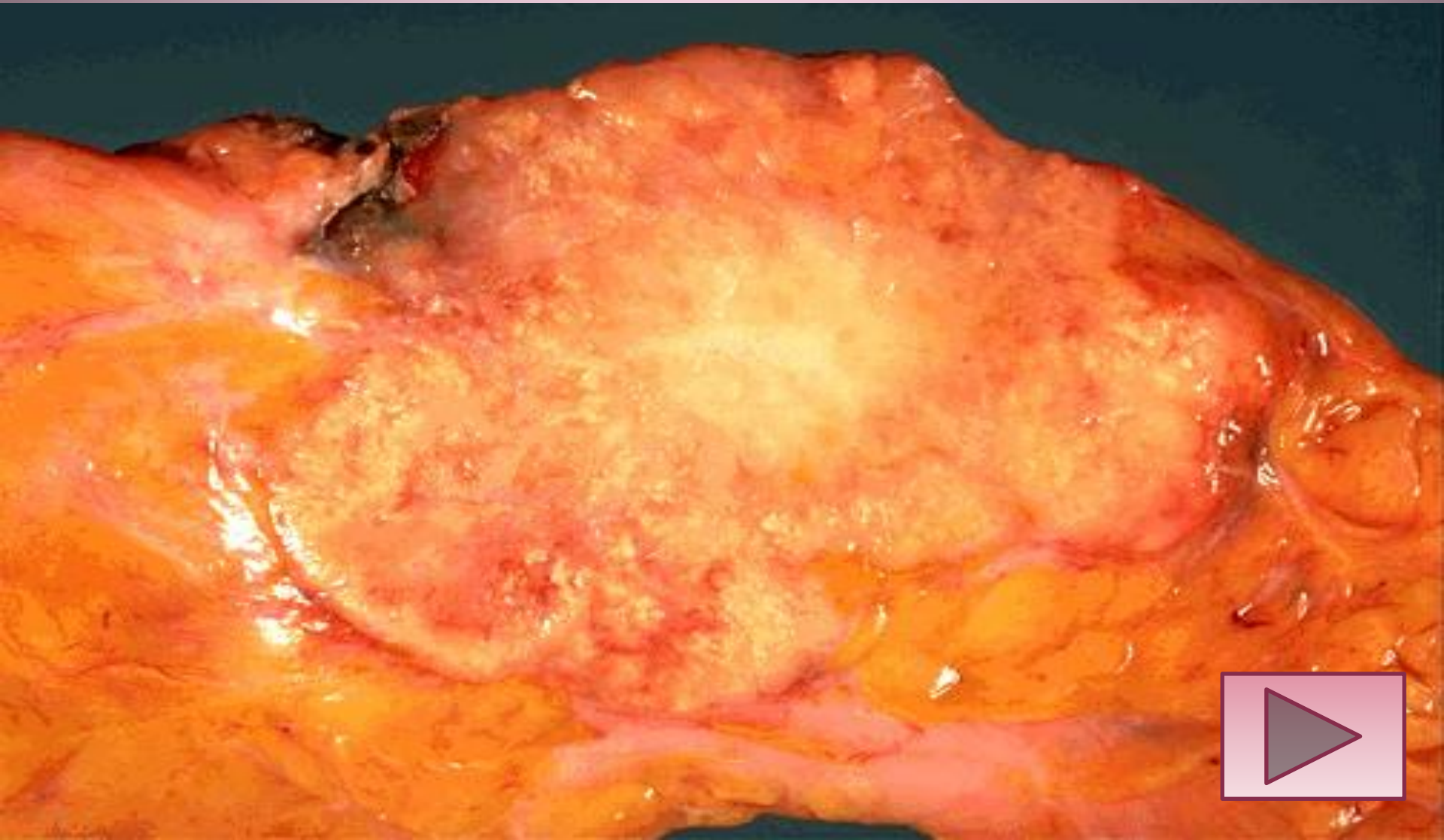
2. Инфильтрирующий рак (аденокарцинома)

3. Болезнь Педжета - поражается кожа соска и ареолы: трещины, изъязвления, экзема.

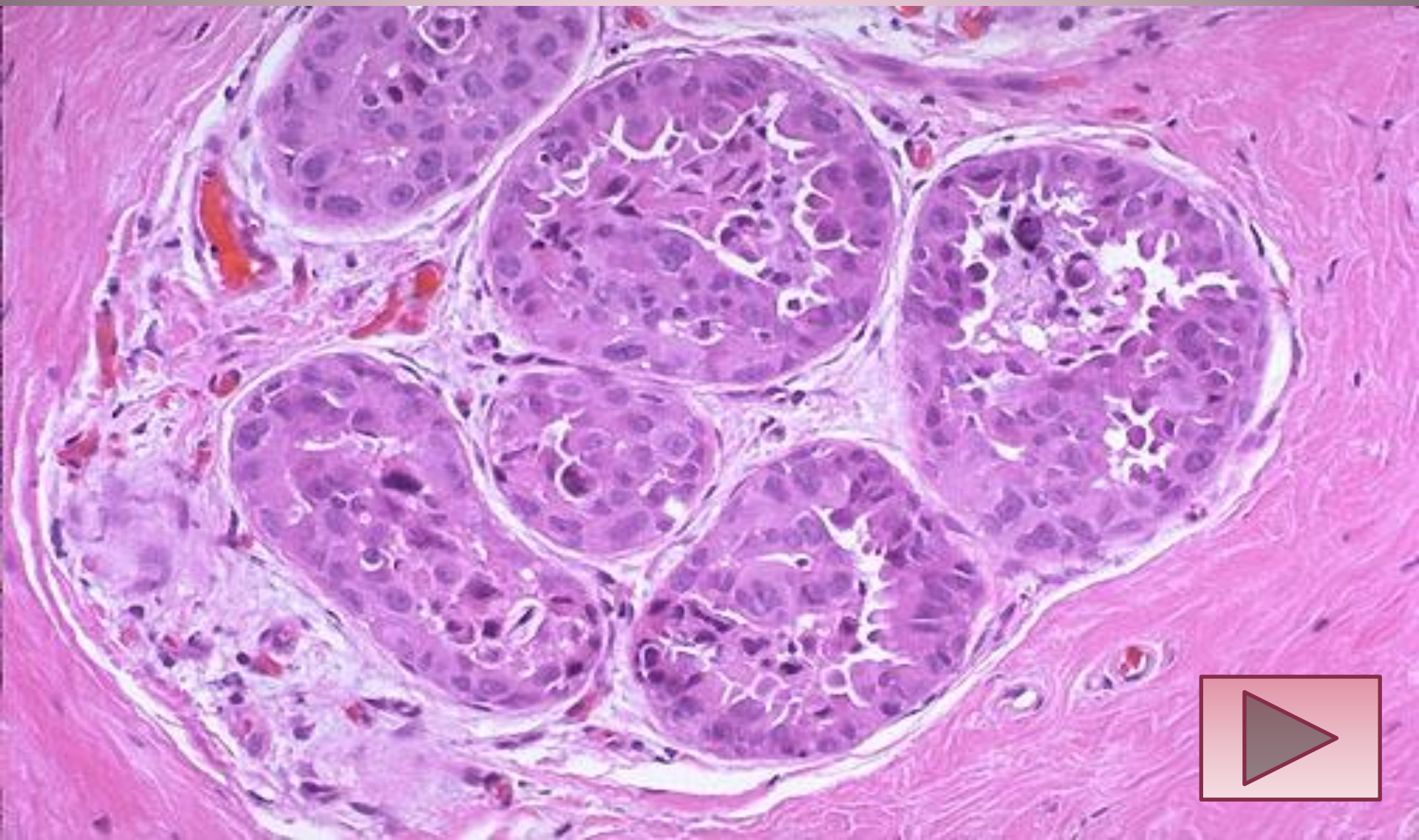
- Микро - плоскоклеточный рак с наличием в эпидермисе клеток Педжета - крупных клеток с обильной светлой или оптически пустой цитоплазмой и ядрами средних или больших размеров. В подлежащей ткани молочной железы картина протокового рака.



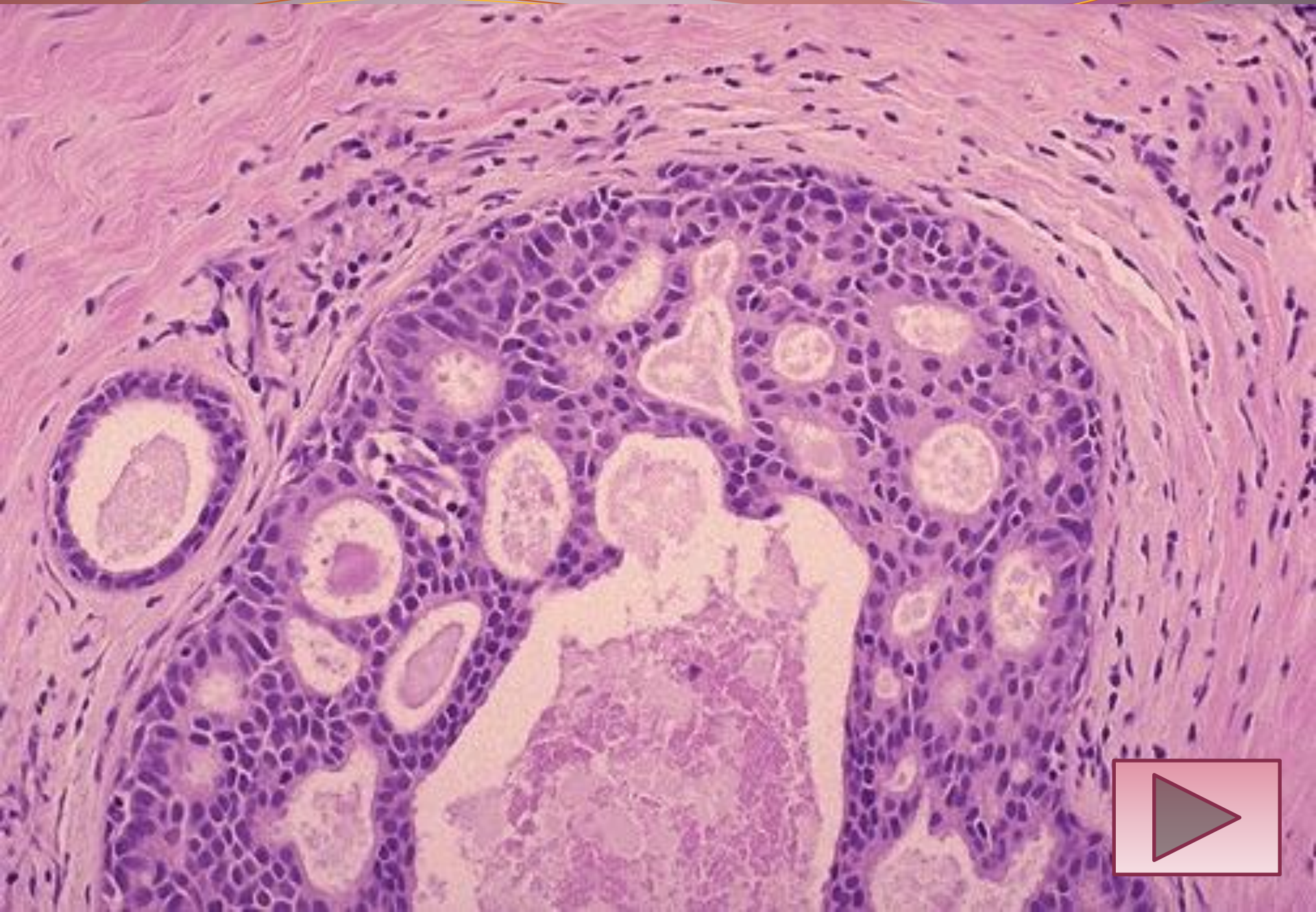
РАК МОЛОЧНОЙ ЖЕЛЕЗЫ



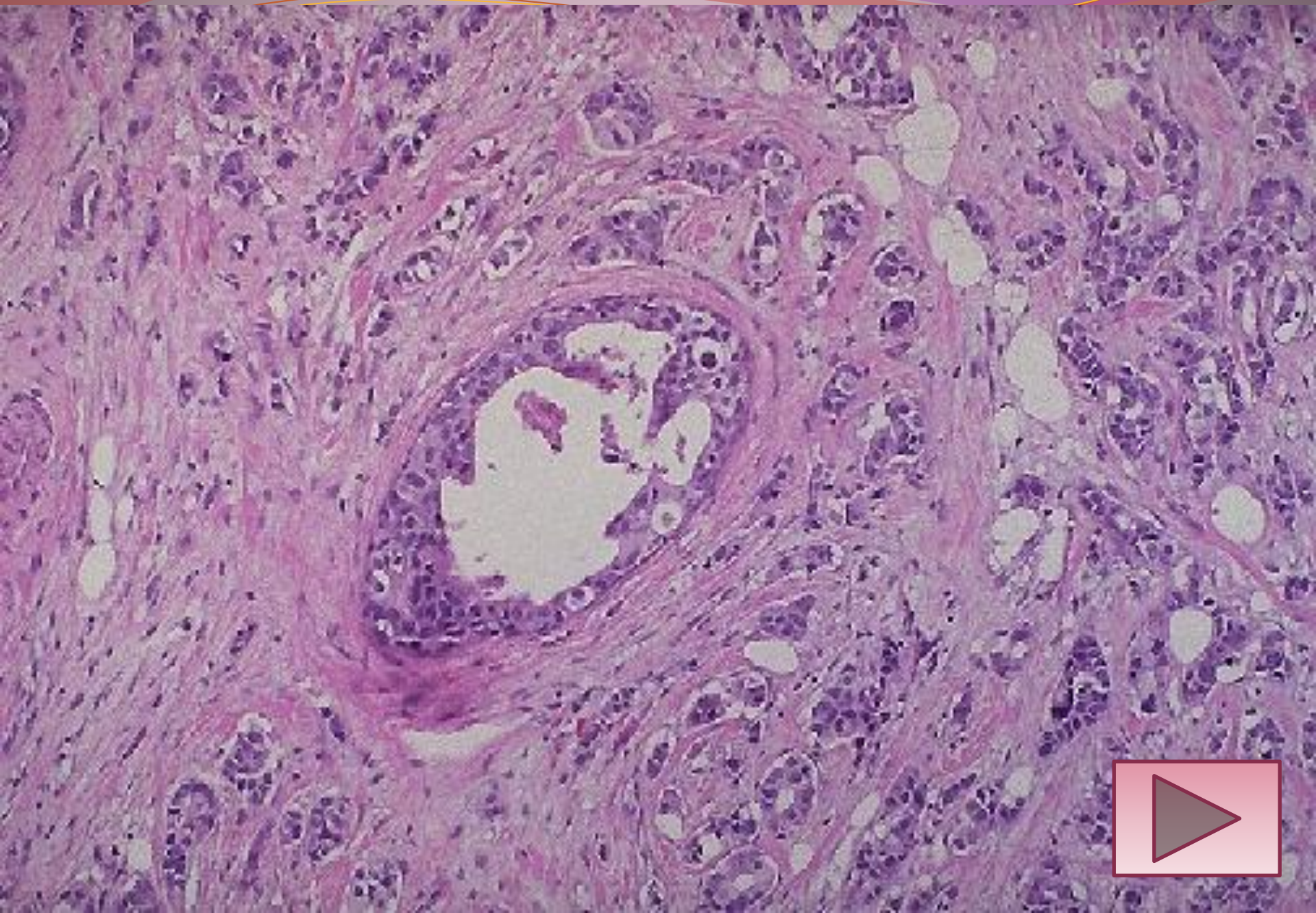
РАК МОЛОЧНОЙ ЖЕЛЕЗЫ



ВНУТРИПРОТОВОКОВЫЙ НЕИНФИЛЬТРИРУЮЩИЙ РАК



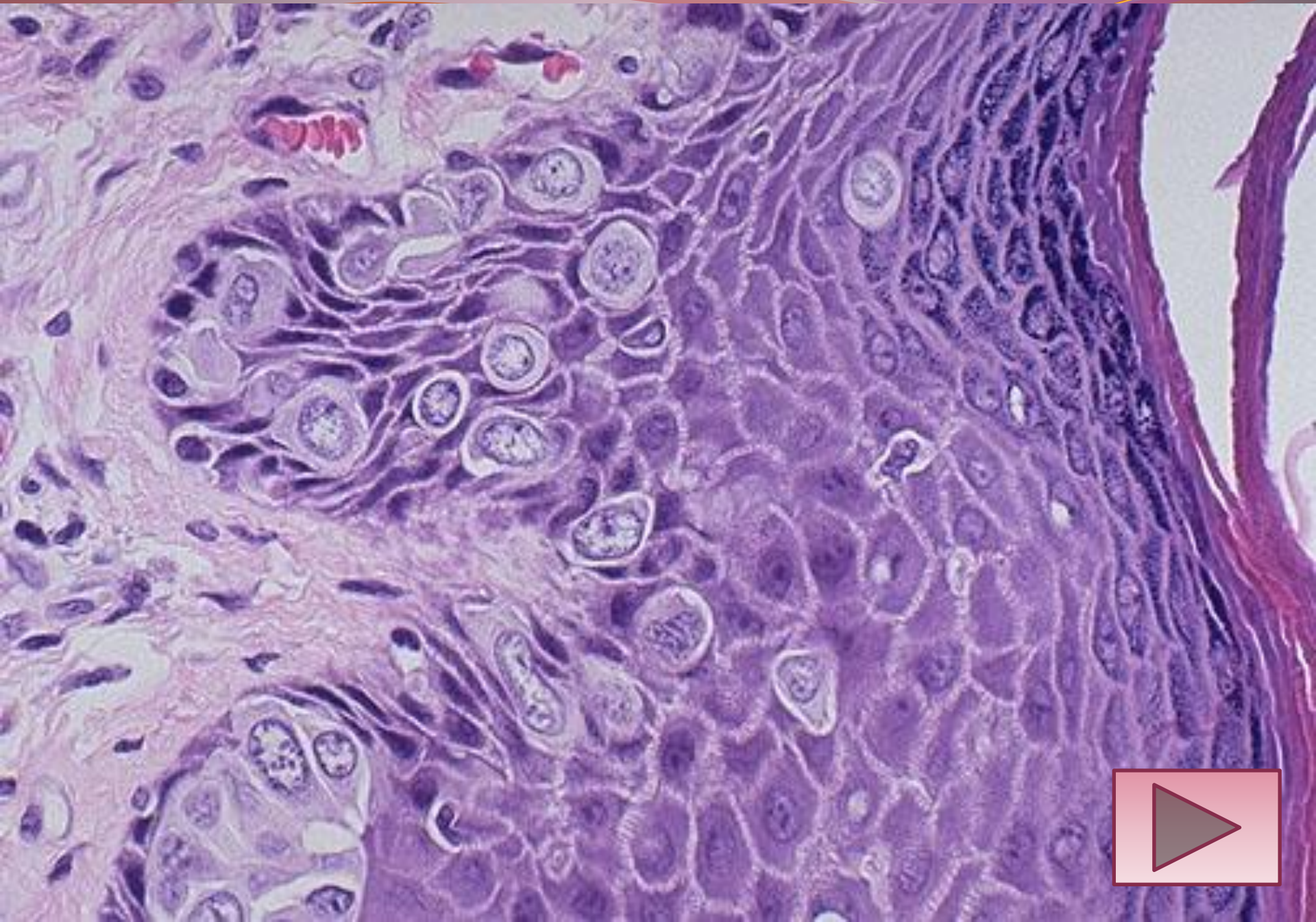
ИНФИЛЬТРИРУЮЩИЙ РАК (АДЕНОКАРЦИНОМА)



РАК ПЕДЖЕТА

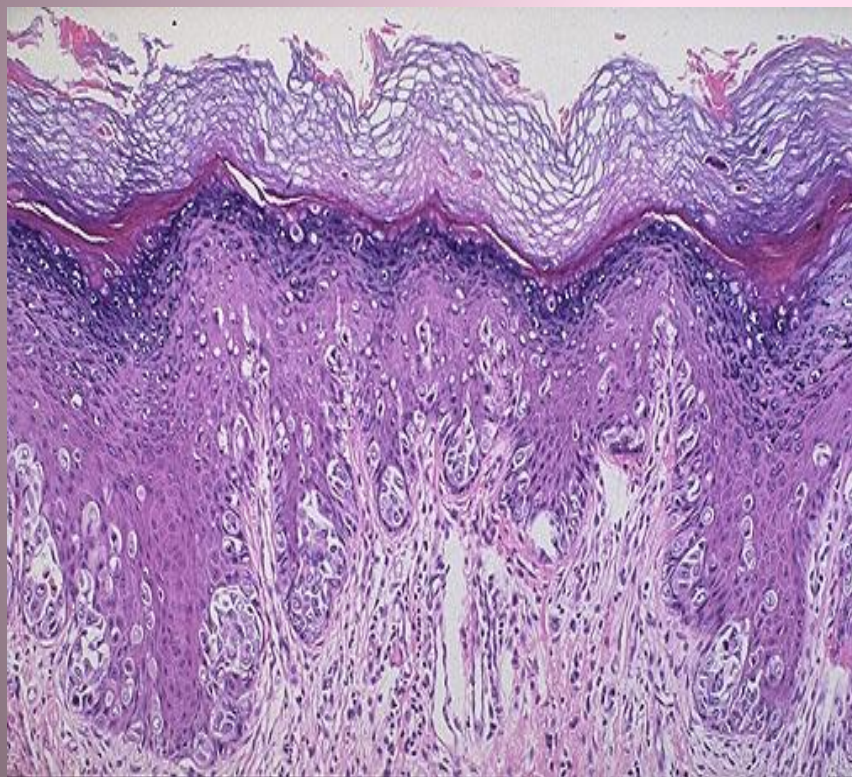


РАК ПЕДЖЕТА



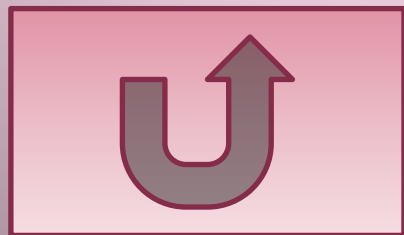
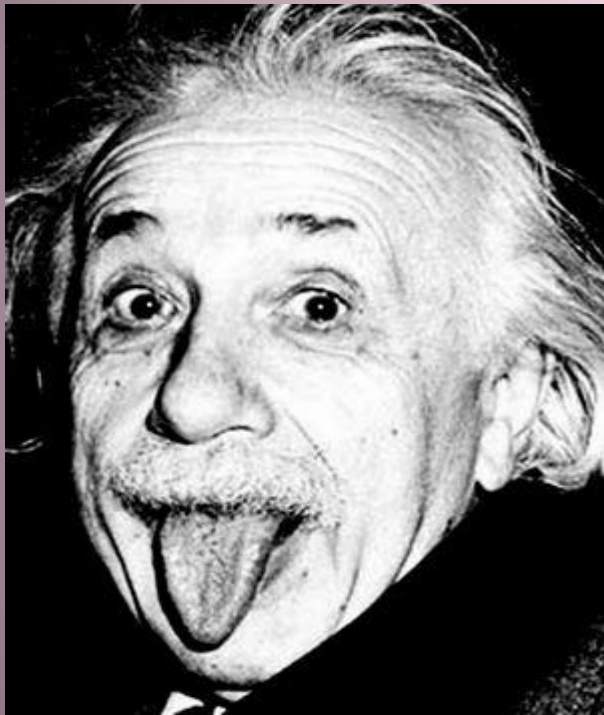


Что изображено на рисунке?



- а) аденокарцинома
- б) внутрипротоковый рак
- в) плоскоклеточный рак

НЕПРАВИЛЬНО!



ПРАВИЛЬНО!!!





Опухолевая клетка при раке Педжета имеет:

- Обильную светлую цитоплазму
- Включения гликогена в цитоплазме
- Множественные ядра, сгруппированные в виде подковы по периферии клетки

НЕПРАВИЛЬНО!

- Вернись и попробуй снова



ПРАВИЛЬНО!!!



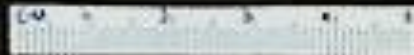
Болезни женских половых органов

Классификация

- ❑ Воспалительные (частые возбудители - хламидии, вирусы папилломы человека и герпеса, гонококки, трихомонады, грибы рода *Candida*)
- ❑ Дисгормональные
- ❑ Опухолевые



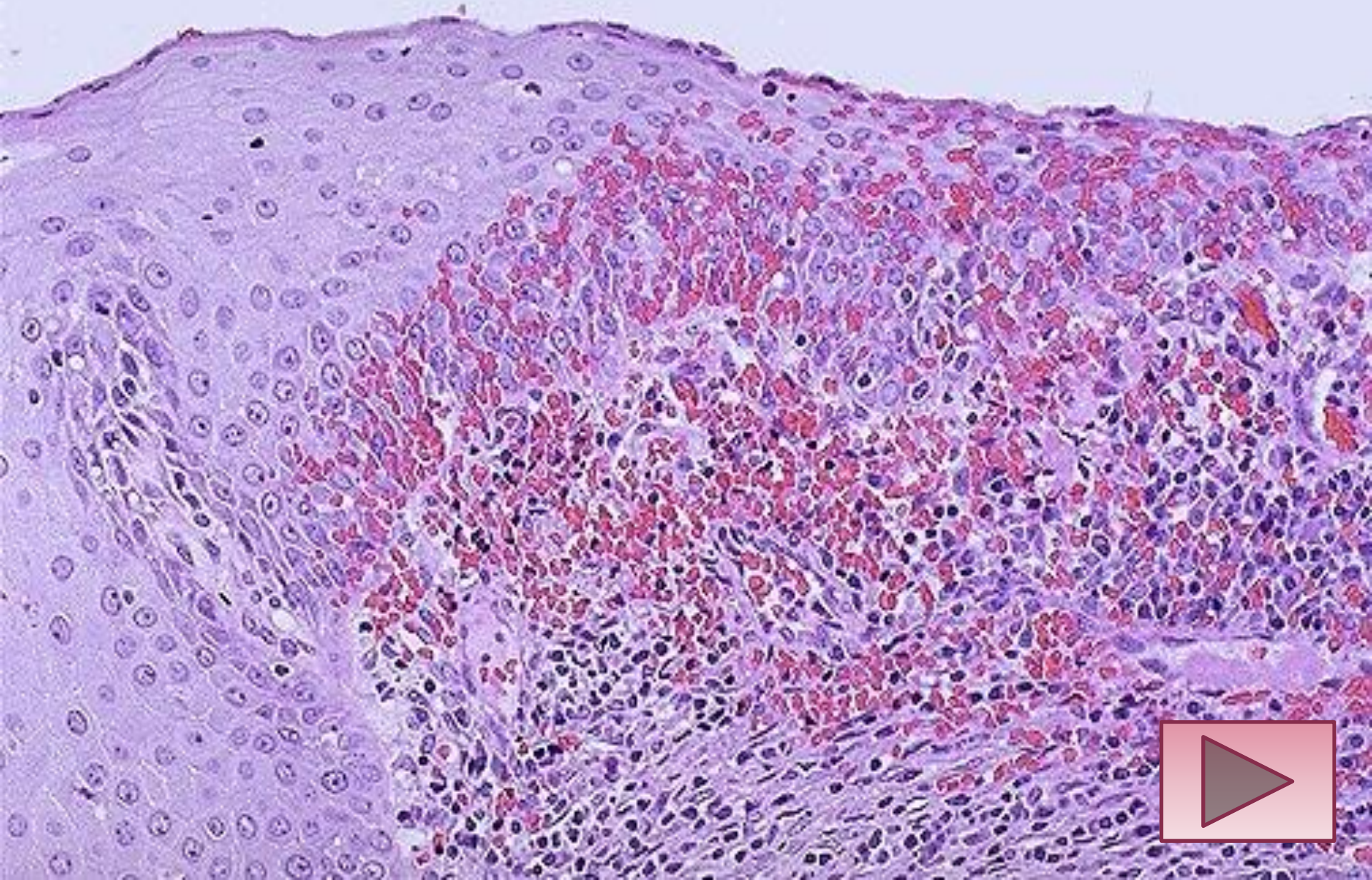
НОРМАЛЬНАЯ МАТКА



НОРМАЛЬНАЯ ШЕЙКА МАТКИ



ЦЕРВИТИТ – ВОСПАЛЕНИЕ ШЕЙКИ МАТКИ

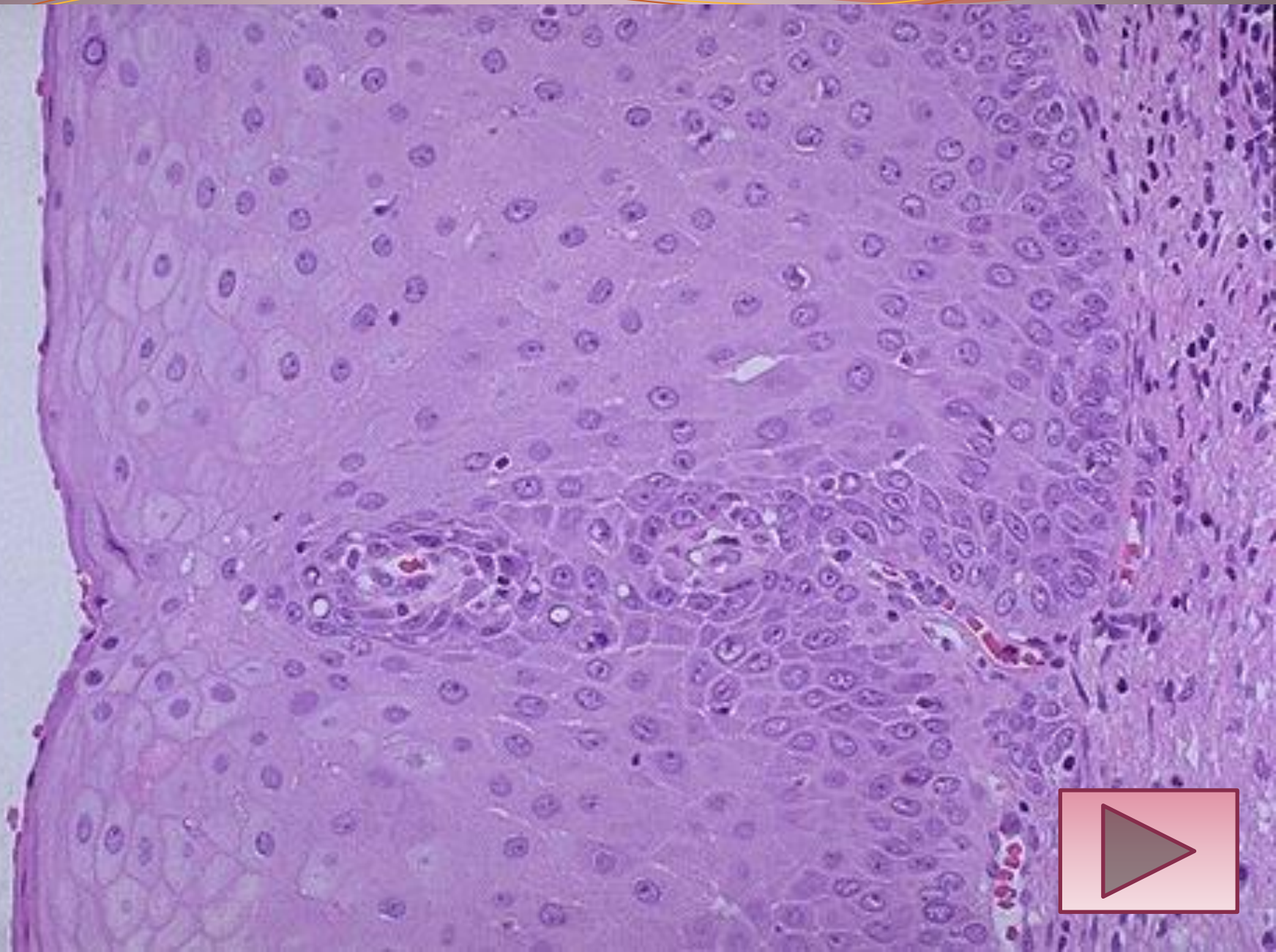


Фоновые заболевания шейки матки

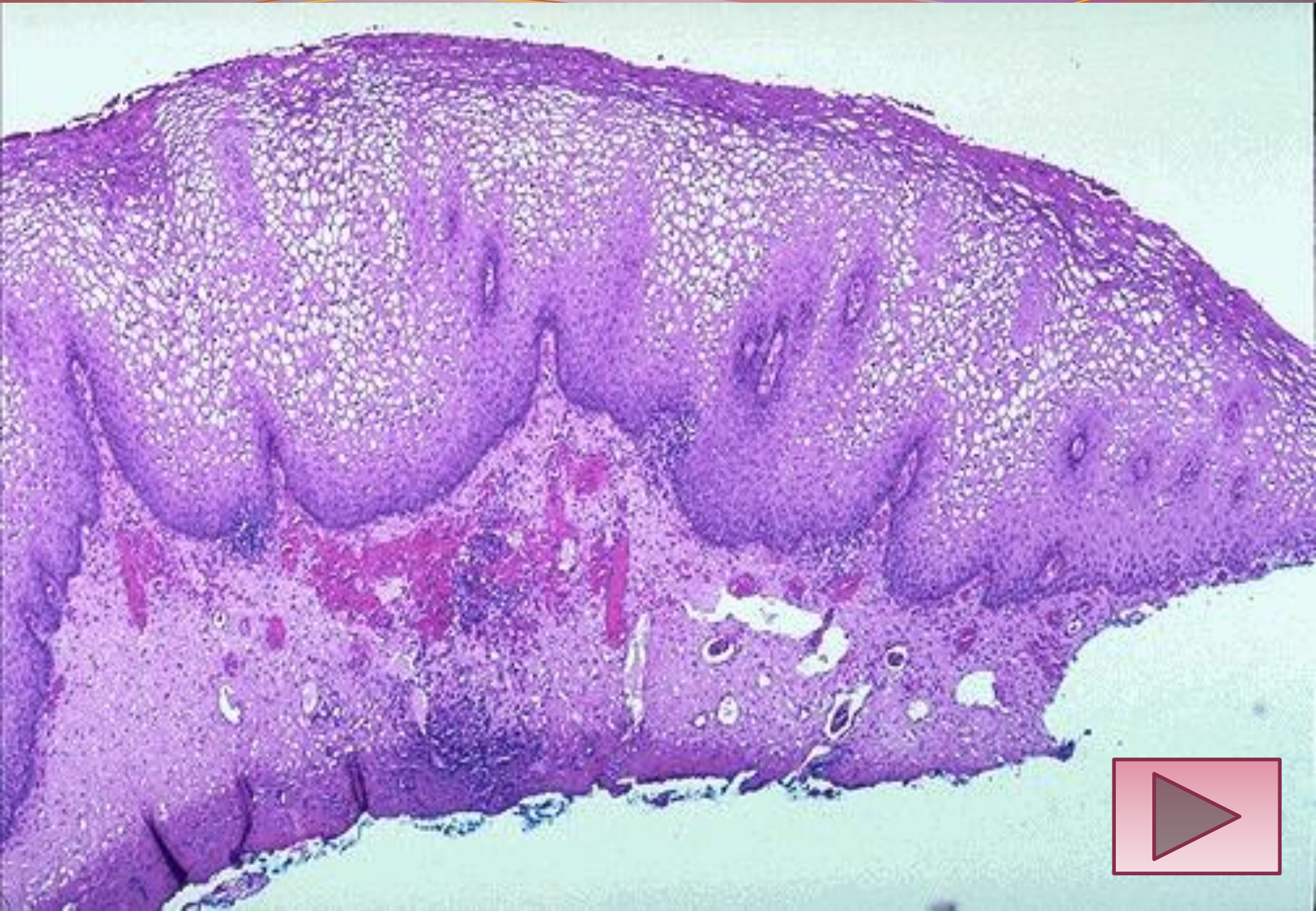
- ❑ Эндоцервикоз, цервикальная инвазивная неоплазия, CIN (железистая псевдоэрозия) - замещение участка многослойного плоского эпителия высоким цилиндрическим.
- ❑ Лейкоплакия - появление очага ороговения слизистой.
- ❑ Эритроплакия - истончение многослойного плоского эпителия, через который просвечивают сосуды
- ❑ Посттравматические изменения
- ❑ Дисплазия эпителия - нарушение строения пласта



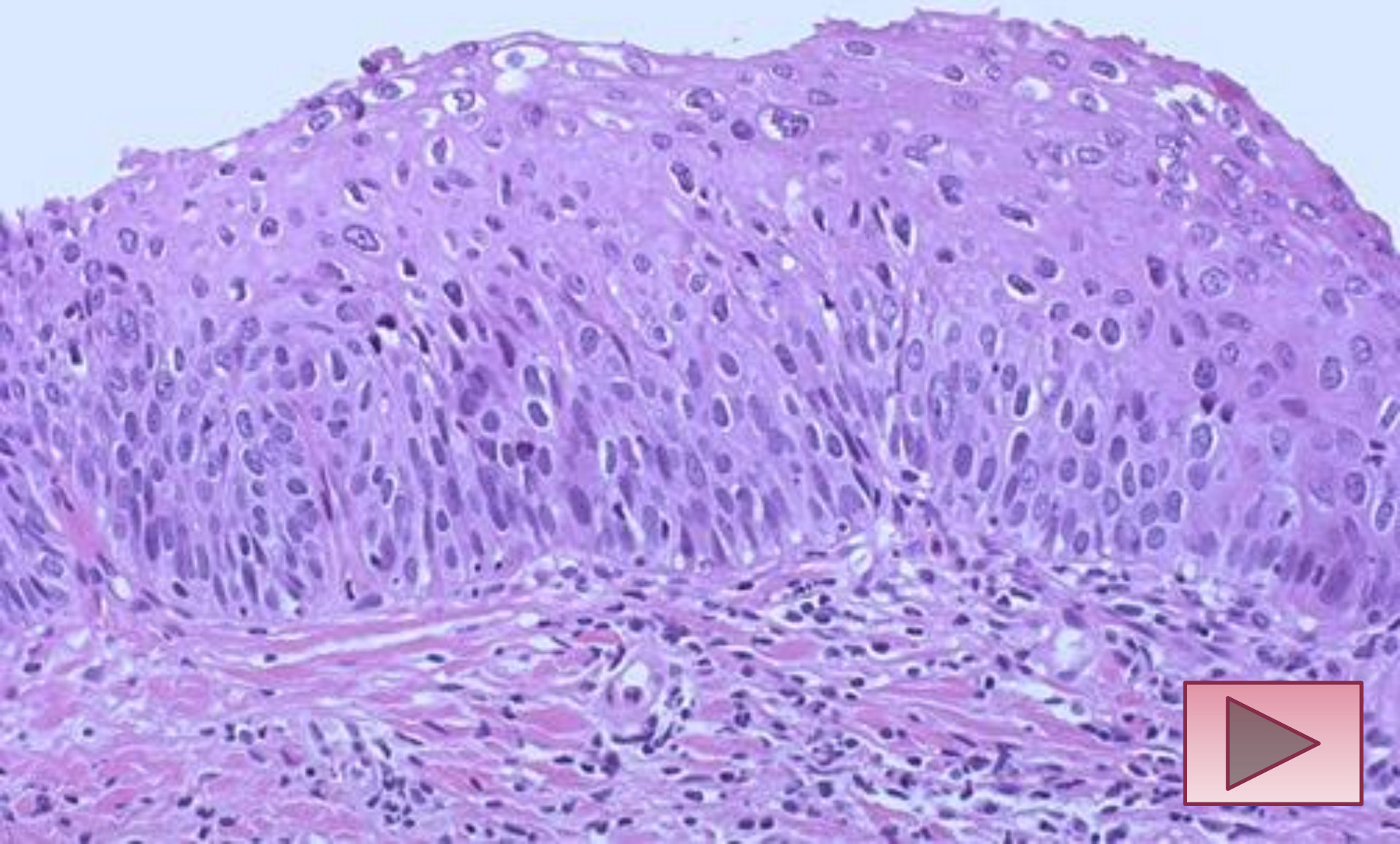
ПЛОСКИЙ ЭПИТЕЛИЙ. НОРМА



ЛЕЙКОПЛАКИЯ



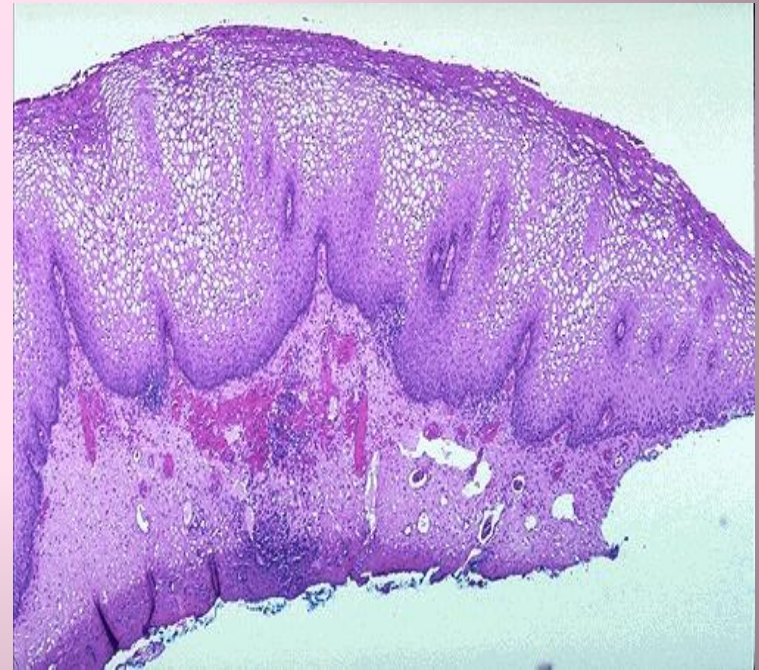
ДИСПЛАЗИЯ ЭПИТЕЛИЯ





Очаг ороговения на слизистой называется...

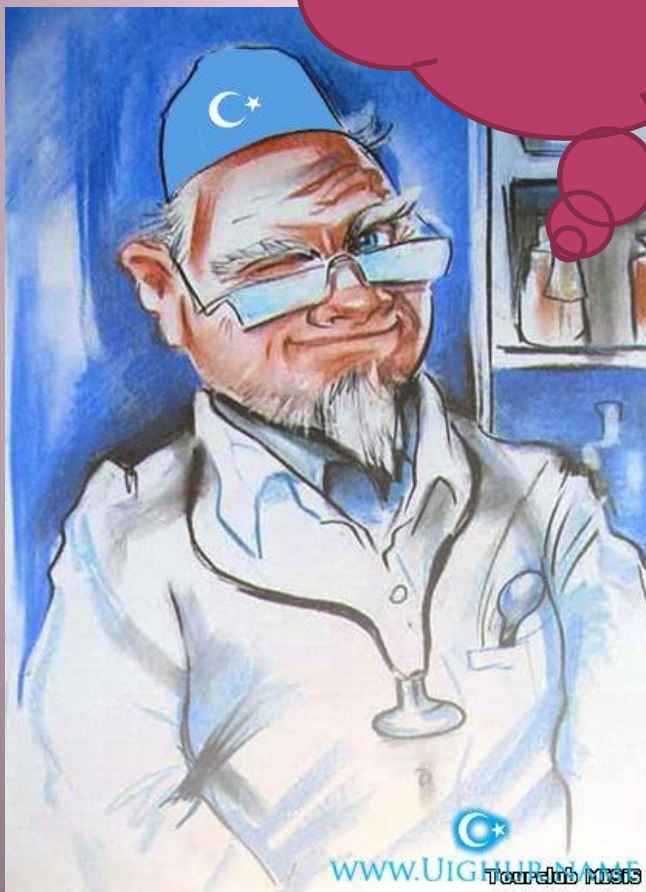
- а) лейкоплакия
- б) эритроплакия
- в) метаплазия



НЕПРАВИЛЬНО!



ПРАВИЛЬНО!!!



Рак шейки матки

- ❑ Рост - экзофитный
- ❑ Гистологически - плоскоклеточный рак



РАК ШЕЙКИ МАТКИ



ПЛОСКОКЛЕТОЧНЫЙ РАК ШЕЙКИ МАТКИ



Фоновые (предраковые заболевания) цервикального канала

- Полипы цервикального канала



Рак цервикального канала

- Рост - эндофитный
- Гистологически - аденокарциномы

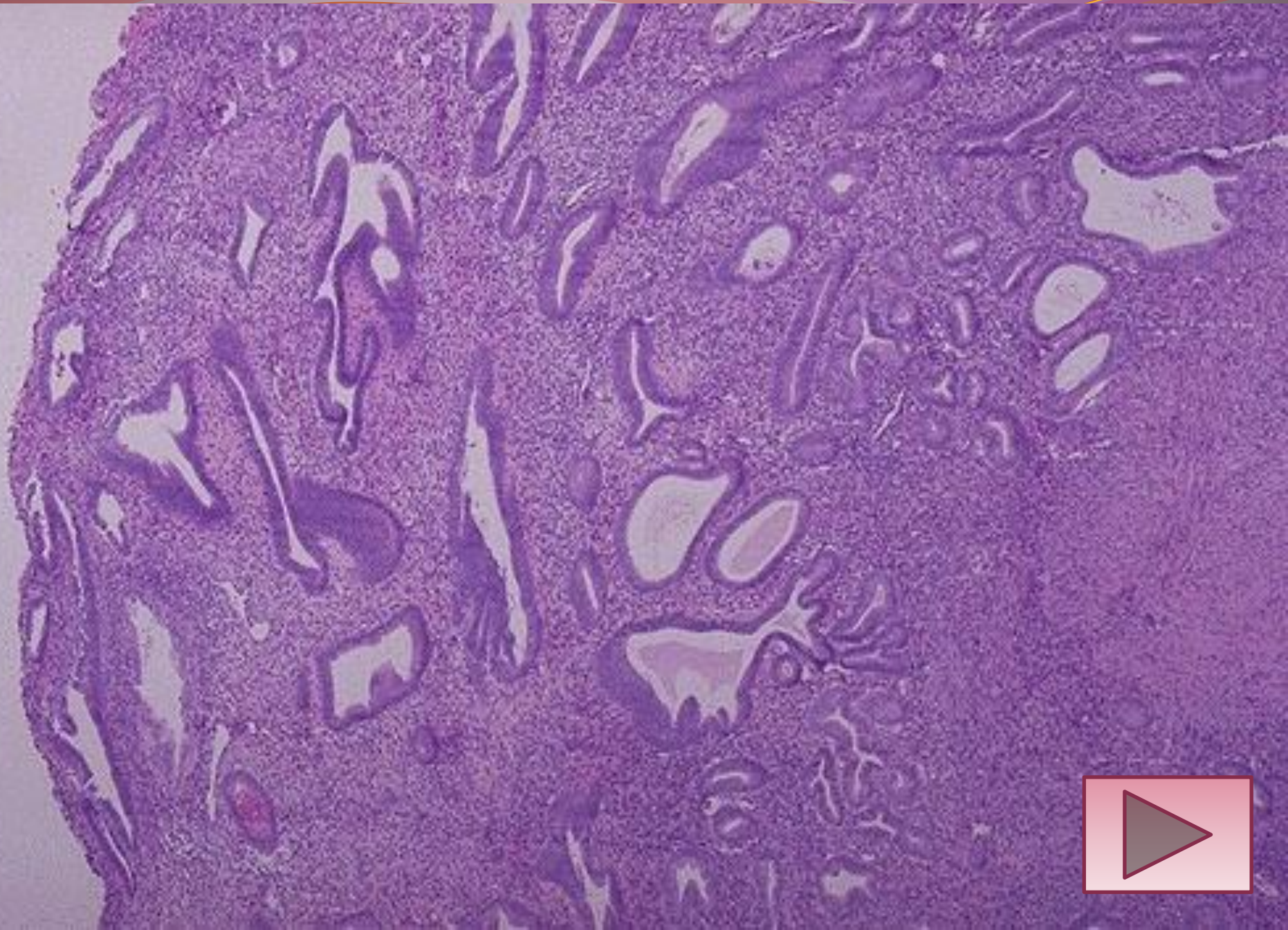


Фоновые (предраковые) заболевания тела матки

- ❑ Железистая гиперплазия эндометрия
- ❑ Атипичическая железистая гиперплазия (аденоматоз)
- ❑ Полипоз



ЖЕЛЕЗИСТАЯ ГИПЕРПЛАЗИЯ ЭНДОМЕТРИЯ

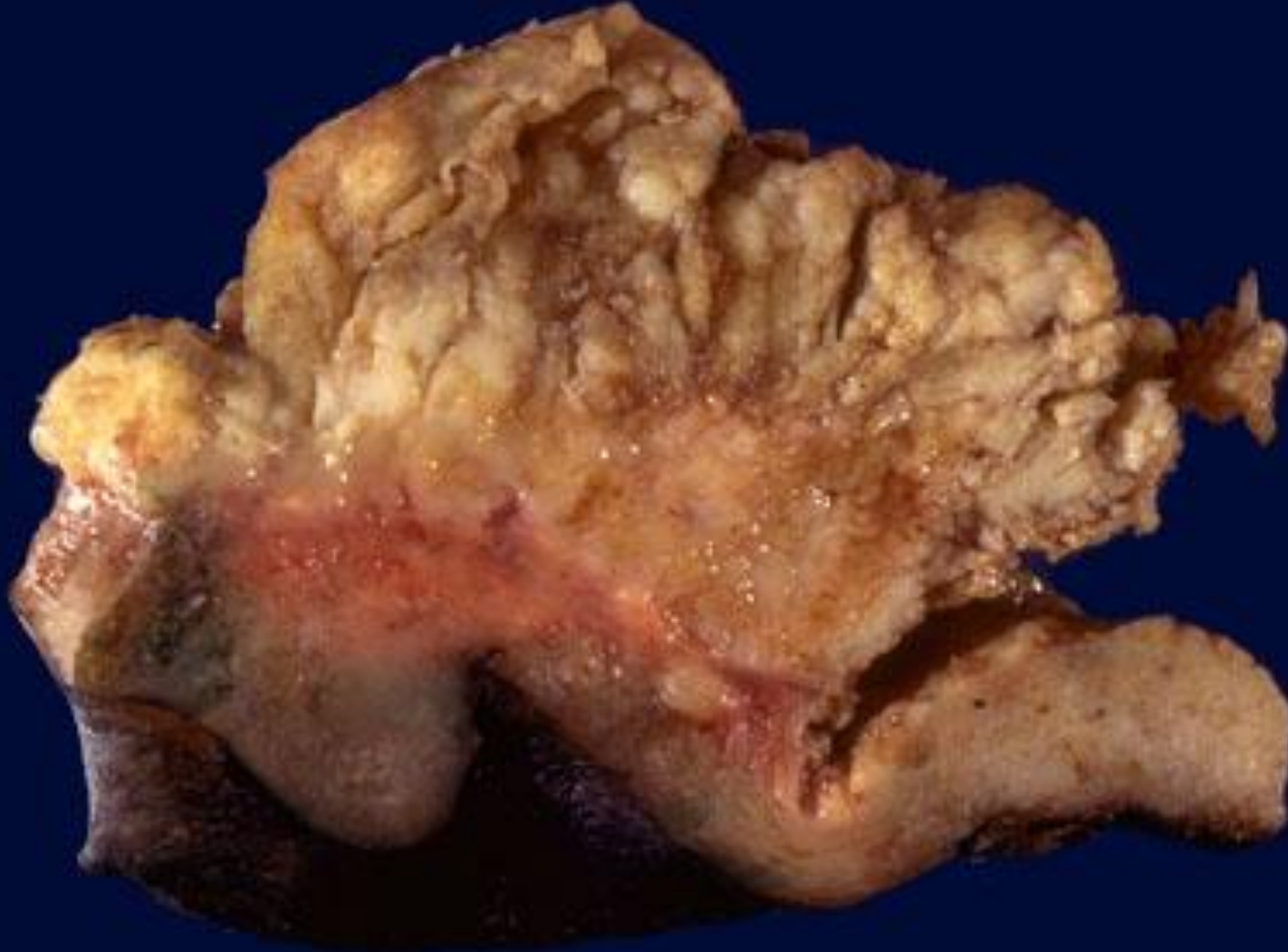


Рак тела матки

- Рост - экзо- и эндофитно
- Гистологически-аденокарциномы и недифференцированные раки
- Осложнения:
 - рак может прорасти в стенку мочевого пузыря, прямой кишки,
 - свищи,
 - перитонит,
 - сепсис.

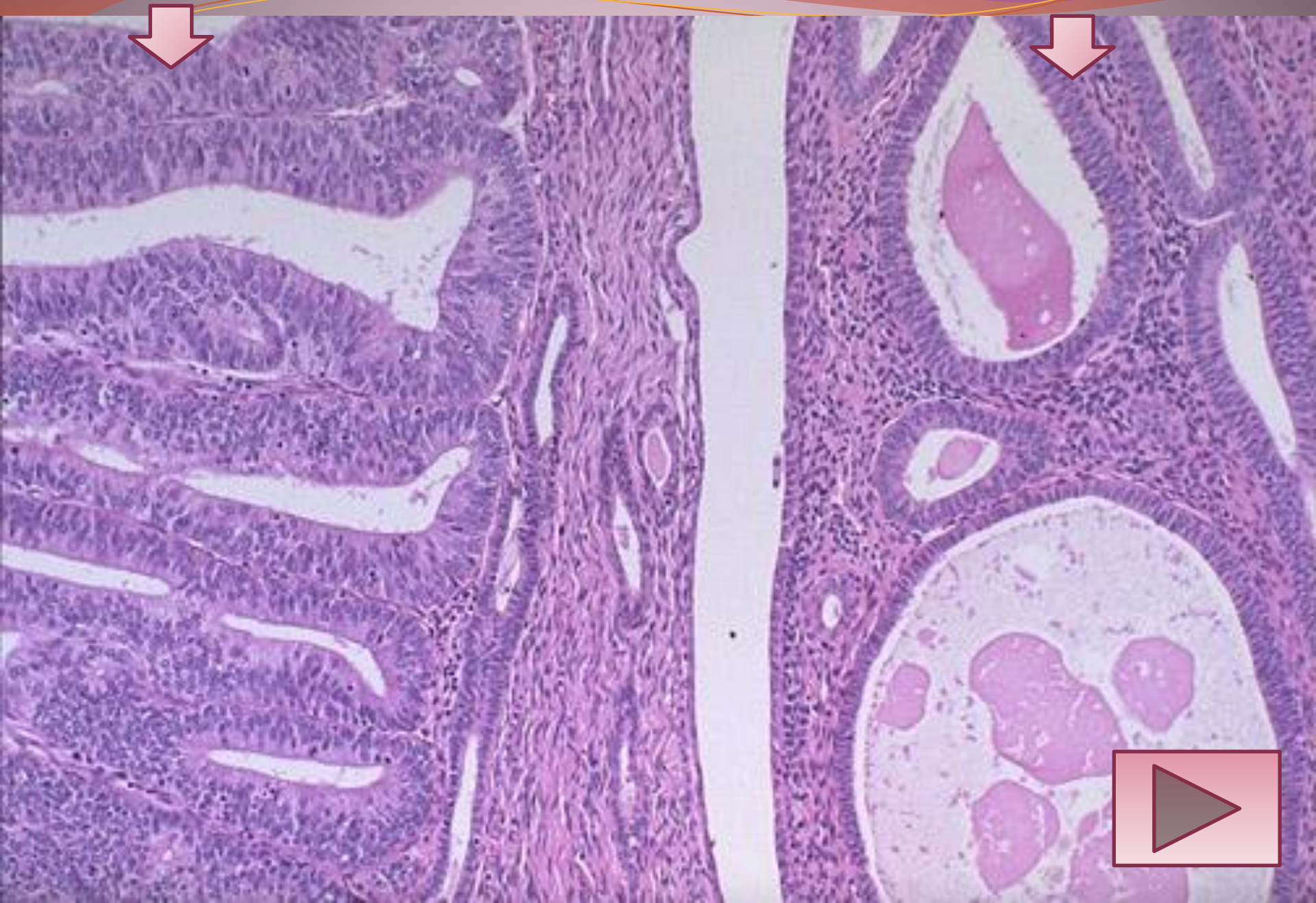


РАК ТЕЛА МАТКИ



АДЕНОКАРЦИНОМА

ЖЕЛЕЗИСТАЯ ГИПЕРПЛАЗИЯ





У молодой женщины при профосмотре прикольпоскопии у наружного зева шейки матки выявлено ярко-красное пятно с бархатистой поверхностью. В биоптате, взятом из этой зоны, обнаружено, что шейка матки покрыта цилиндрическим эпителием, врастающим вглубь наподобие желез. Какой процесс у женщины?

Эндоцервикоз

Эритроплакия

Лейкоплакия

НЕПРАВИЛЬНО!

- Эритроплакия - истончение многослойного плоского эпителия

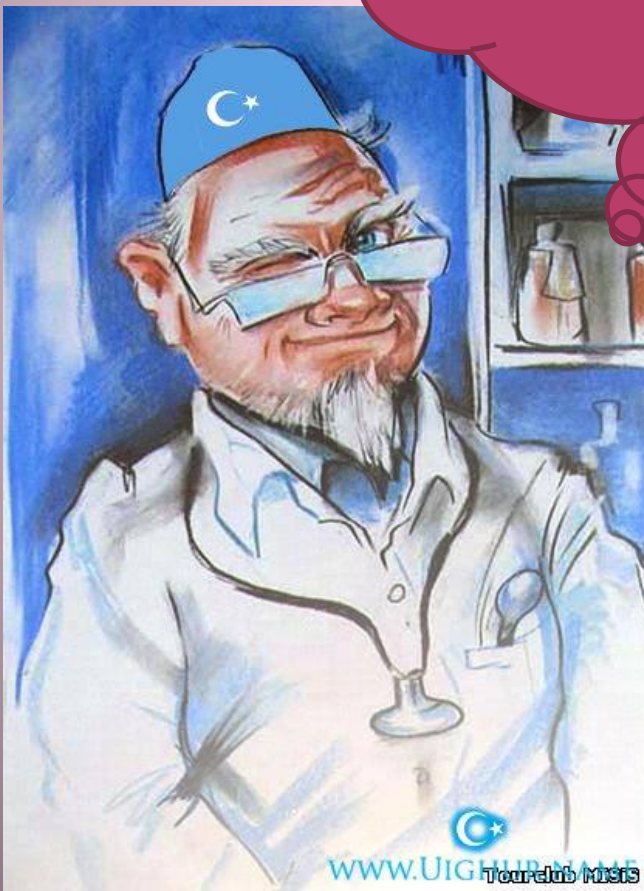


НЕПРАВИЛЬНО!

- Лейкоплакия - это появление очага ороговения слизистой.



ПРАВИЛЬНО!!!





Женщина 55 лет была прооперирована по поводу опухоли матки. В полости матки белесоватого цвета образование, имеющее вид цветной капусты, с участками некроза и изъязвления. При микроскопическом исследовании было обнаружено, что опухоль состоит из уродливых, извитой формы желез, располагающихся близко друг к другу. Железы выстланы атипичным гиперхромным эпителием. Ваш диагноз?

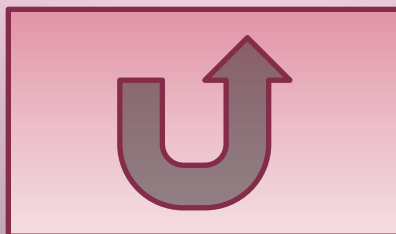
Аденокарцинома
матки

Фибромиома
матки

Аденоматоз


НЕПРАВИЛЬНО!

- Вернись и попробуй снова



ПРАВИЛЬНО!!!





УДАЧИ В
ИЗУЧЕНИИ
ПАТАНАТОМИИ