The background features a stylized, muted-toned illustration of a mountain range with a prominent peak. To the right, a willow tree with long, drooping branches and small, dark buds is visible. The overall aesthetic is soft and artistic, with a textured, paper-like appearance.

**«У нас на Руси, мало написать  
пьесу, надо провести её по  
всевозможным мытарствам»  
А.Н.Островский**

A portrait of Alexander Nikolaevich Ostrovsky, a Russian playwright and actor. He is depicted from the chest up, wearing a dark coat with a light-colored fur collar. He has a full, dark beard and mustache, and is looking directly at the viewer with a serious expression. The background is dark and indistinct.

Александр Николаевич  
Островский  
**(1823 – 1886)**

- драматург,  
театральный деятель

A decorative illustration of several thin, dark branches with small, round berries, possibly representing a willow or a similar tree. The branches are arranged in a vertical, slightly curved pattern on the right side of the page.

# **I. Очерк жизни А.Н.Островского:**

- 1. Детство и юношеские годы**
- 2. Первое увлечение театром**
- 3. Обучение и служба**
- 4. Первая любовь. Первые пьесы**
- 5. Размолвка с отцом. Свадьба.**
- 6. Начало творческого пути**
- 7. Путешествие по России**
- 8. Второй брак Островского**
- 9. Смерть великого драматурга**

# **II. Характеристика творчества**



# *Замоскворечье (начало 19 века)*



*Дом в Голиковском переулке, где родился А.Н.  
Островский*



*Дом на Житной улице, где прошло детство  
А.Н. Островского*





**Начало творчества – пьеса  
«Картина семейного счастья»**

**Островский вспоминал:**

**«Самый памятный день в моей  
жизни: 14 февраля 1847 года. С  
этого дня я стал считать себя  
русским писателем и уж без  
сомнений и колебаний поверил  
в своё призвание»**



Банкрот № 1188.

Свои люди  
Соттемся.

Оригинальная кофточка

№ 42 Дмитрия

Соу

А. Островского.

Вануэатина

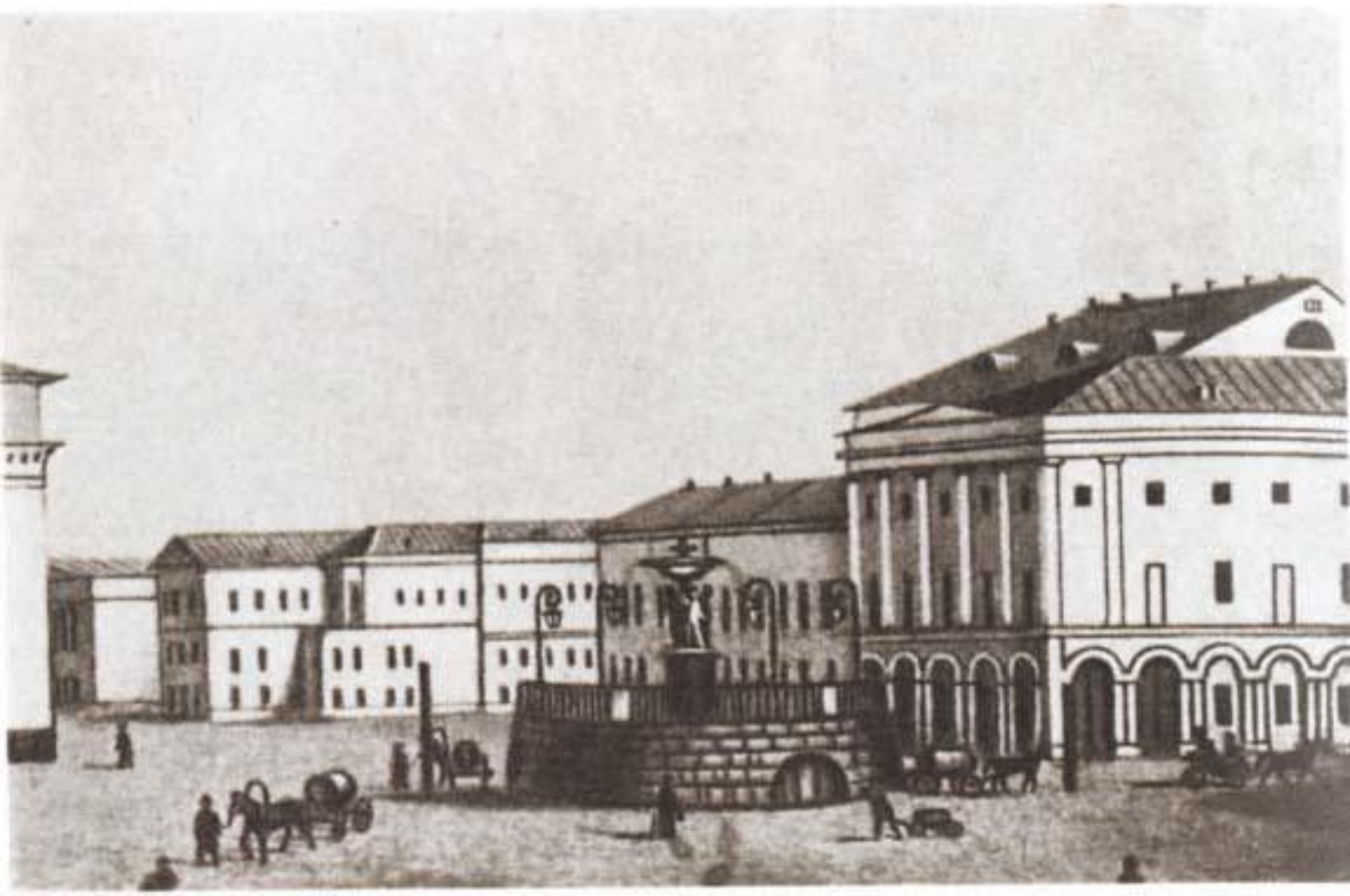
Станция 23 Князь  
Копейка 200 руб. 1899

1899

Орден Императорский  
и Императорский

Еще раз напоминаю, что ввиду  
множества дел и т.д. не могу  
быть в состоянии исполнить  
свои обязанности по отношению  
к вам. Прошу вас извинить  
за то, что я не могу исполнить  
ваши поручения. Я буду  
стараться исполнить все, что  
я могу, и надеюсь, что вы  
будете довольны. С уважением,  
А. Островский.

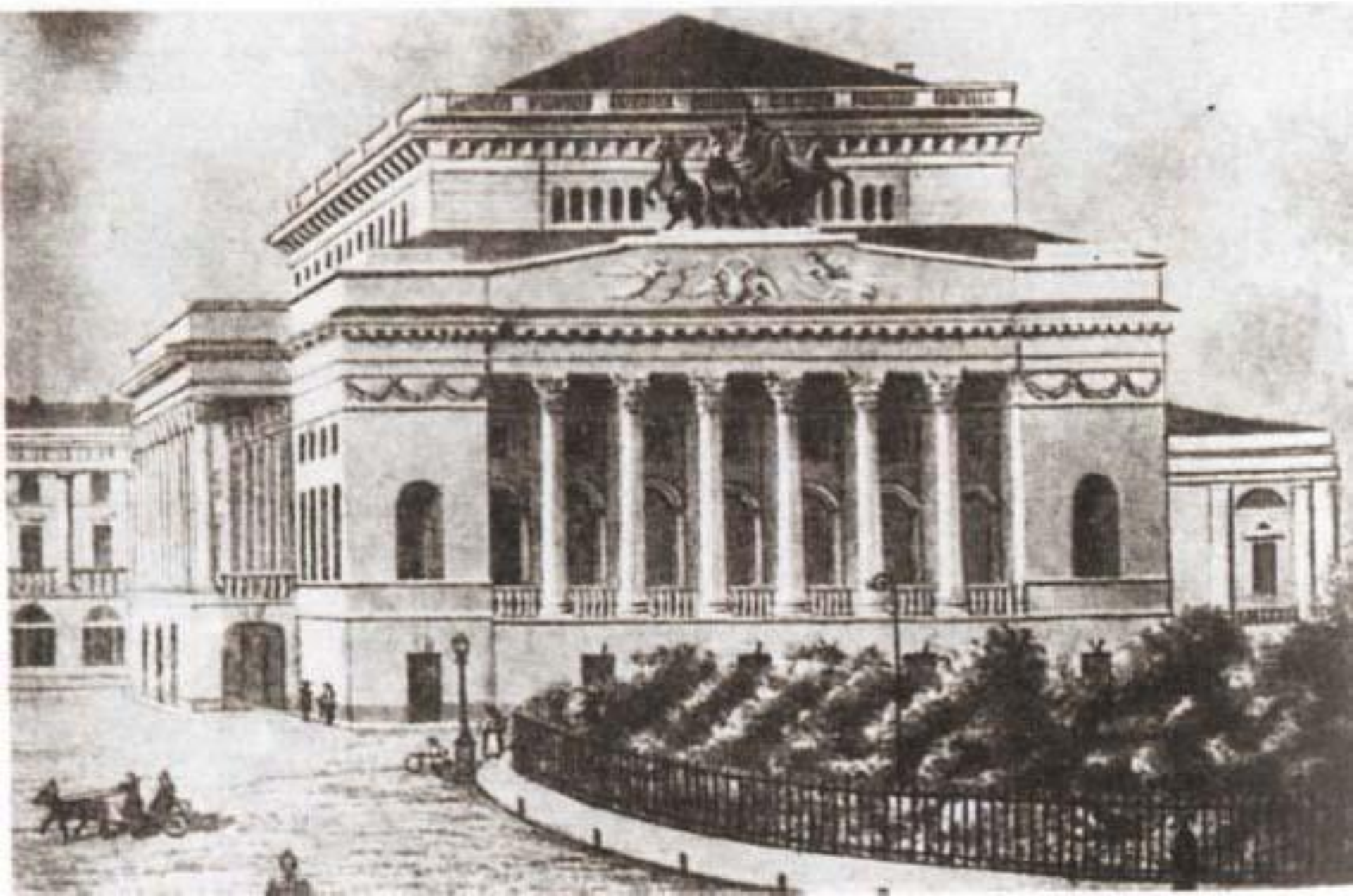
*Здание Малого театра в Москве*





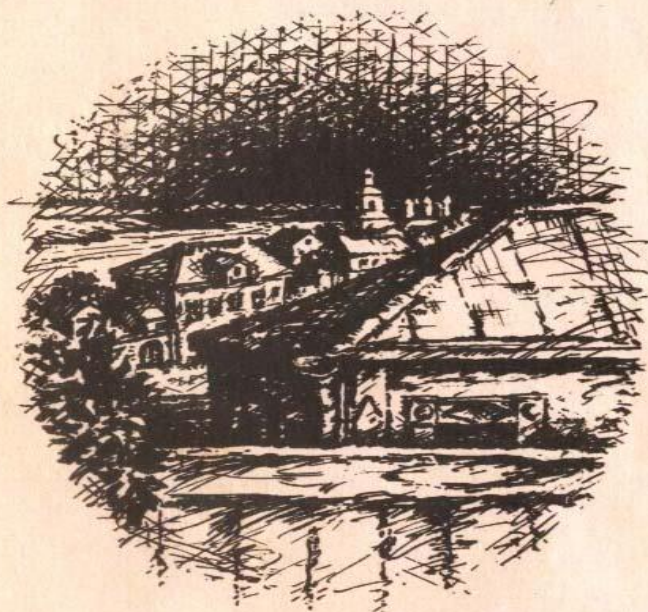
11 ♪ Л. П. Никулина-  
Косицкая, актриса  
Малого театра

# *Александринский театр в Петербурге*



А.Н.ОСТРОВСКИЙ

# ГРОЗА



# *Жена и дети драматурга*



*Островский среди членов Общества  
драматических писателей*



*Дом А.Н. Островского в усадьбе Щелыково (ныне  
- Дом-музей).*





*Кабинет А.Н.Островского в Щелькове*



# *Гостиная в Доме-музее*



# *Столовая в Доме-музее*

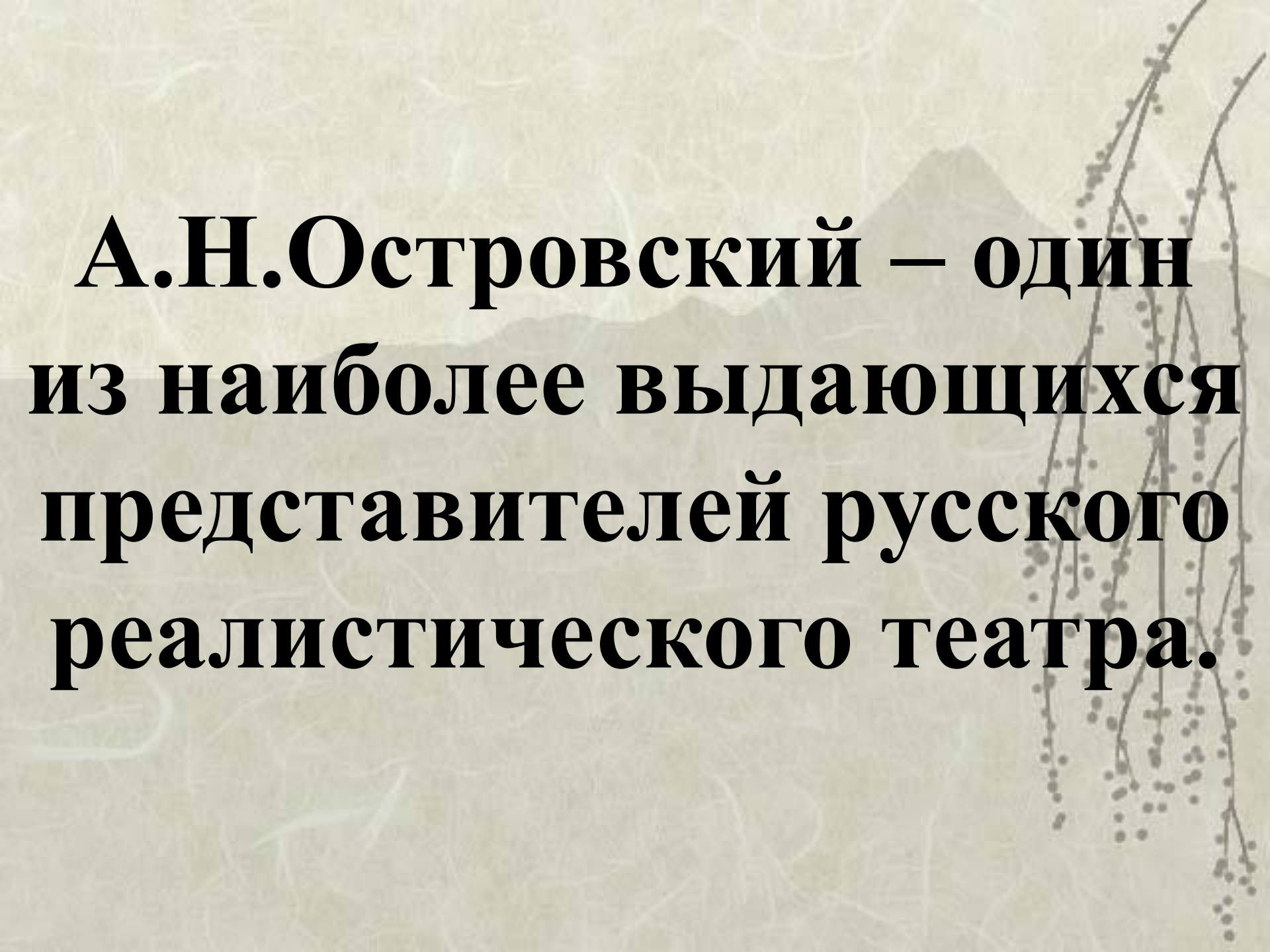


# *Могила А.Н.Островского*



*Памятник А.Н.Островскому у Малого театра  
в Москве*

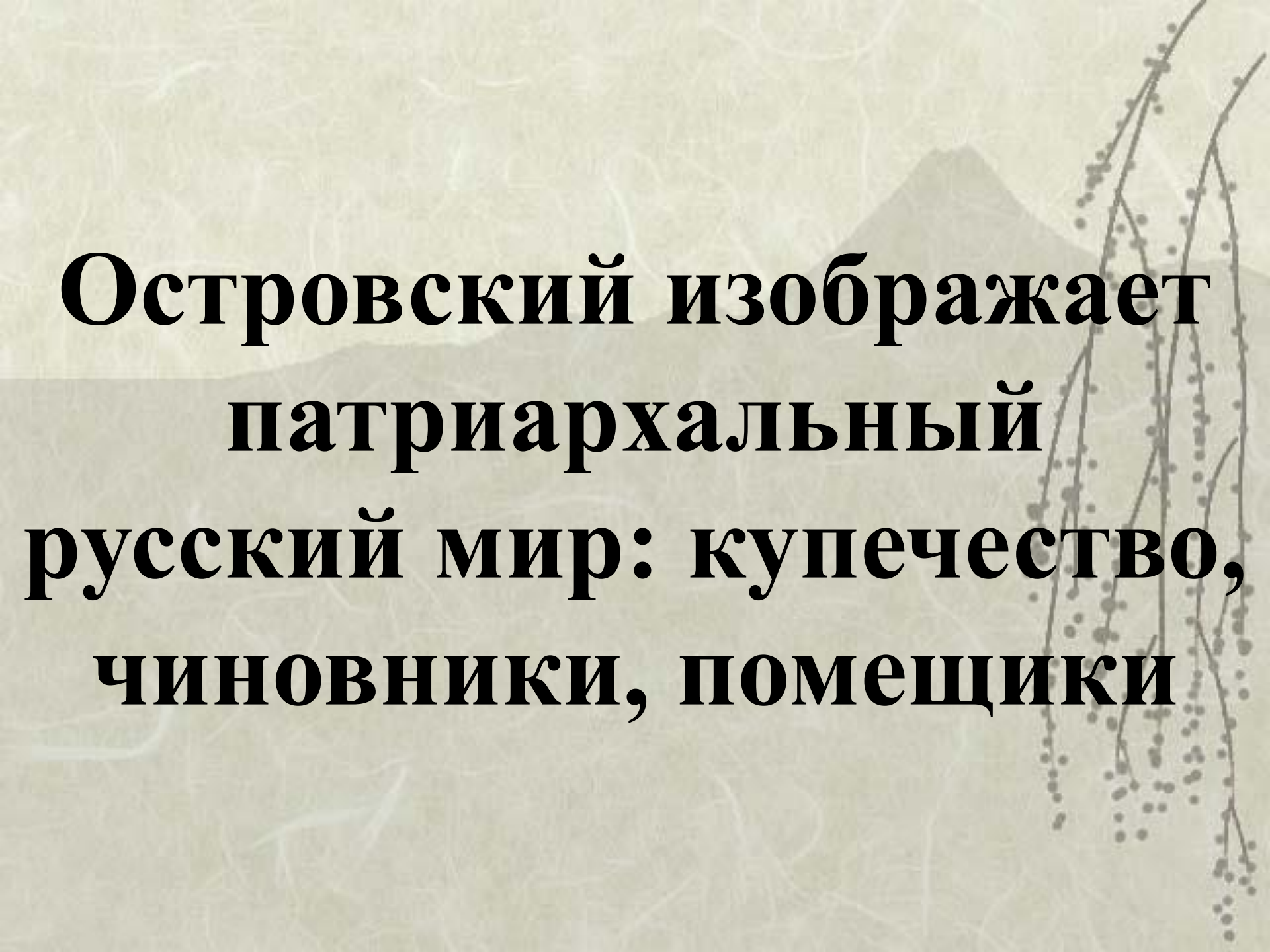




**А.Н.Островский – один  
из наиболее выдающихся  
представителей русского  
реалистического театра.**

The background features a light beige, textured surface. In the upper right, there is a dark silhouette of a mountain range. On the right side, a thin, dark branch with small, dark berries hangs down. The text is centered in a bold, black, serif font.

**Любимый жанр**  
**Островского - комедия**

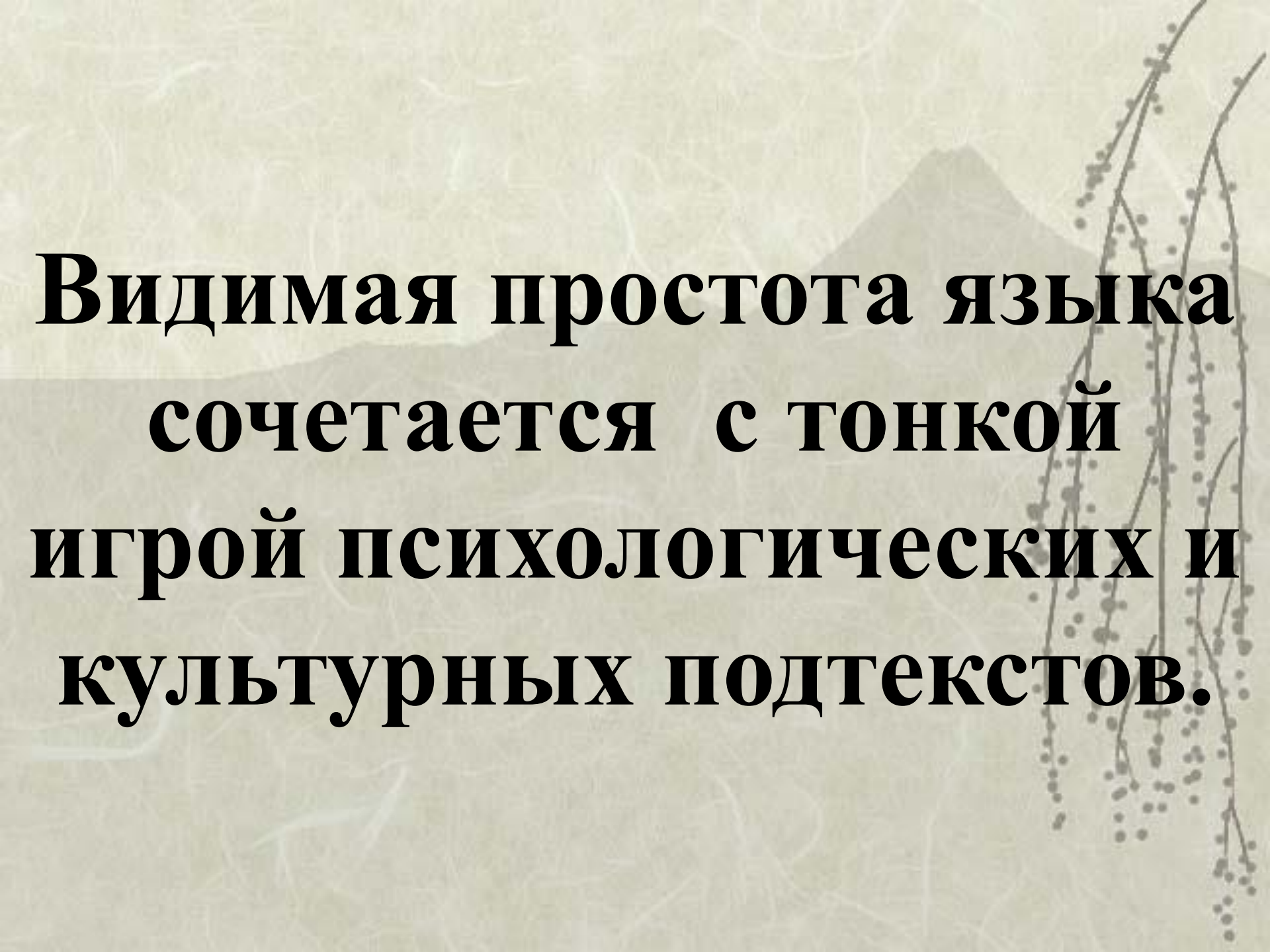
The background features a stylized, light-colored illustration of a mountain range with a prominent peak in the center. To the right, a willow tree with long, drooping branches and small, dark buds is visible. The overall aesthetic is traditional and artistic, with a textured, paper-like appearance.

**Островский изображает  
патриархальный  
русский мир: купечество,  
чиновники, помещики**




**Патриархальный мир  
раскрывается, как  
правило, в двух  
ракурсах: социально –  
злободневном и  
фольклорно –  
мифологическом.**

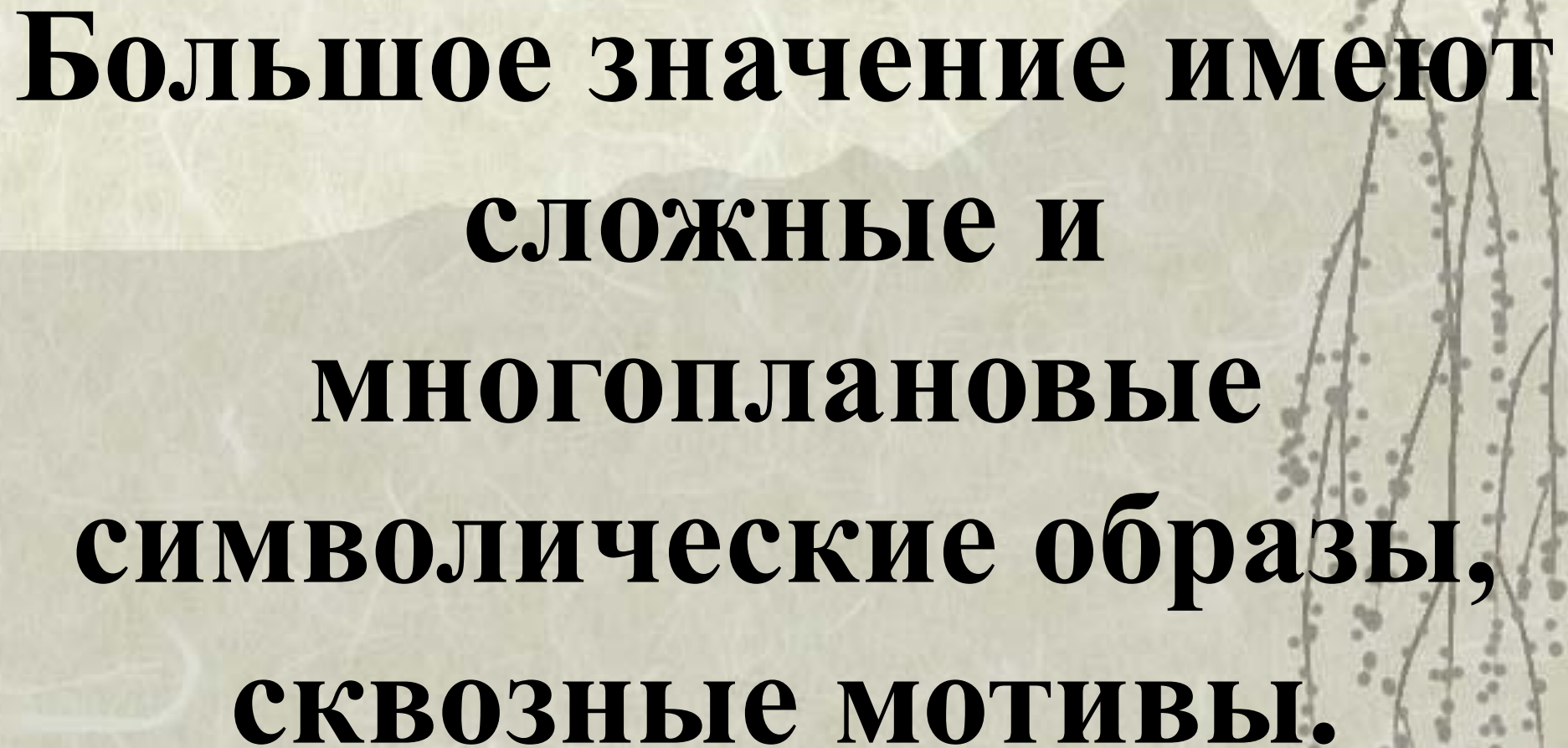
**Сюжеты пьес имеют  
несложную структуру,  
некоторые функции  
персонажей сохраняются  
от пьесы к пьесе**

The background features a light beige, textured surface. In the upper right, there is a faint, stylized illustration of a mountain peak. On the right side, several thin, dark branches of a willow tree hang down, adorned with small, dark, round buds.


**Видимая простота языка  
сочетается с тонкой  
игрой психологических и  
культурных подтекстов.**

The background features a light beige, textured surface. In the upper right, there is a faint illustration of a mountain range. On the right side, a dark, thin branch with small, dark buds or flowers hangs down. The text is centered and written in a bold, black, serif font.

**Отдельный город  
изображается как некое  
конкретное, замкнутое и  
самодостаточное место**

The background features a soft, sepia-toned landscape. In the upper half, a range of mountains is visible, with the central peak being the most prominent. In the lower right corner, a branch of a willow tree hangs down, adorned with small, dark, round buds. The overall texture is slightly grainy, giving it an artistic, vintage feel.

**Большое значение имеют  
сложные и  
многоплановые  
символические образы,  
сквозные мотивы.**

The background features a stylized, monochromatic illustration of a mountain range in shades of beige and light brown. In the foreground on the right side, there is a detailed drawing of a willow tree branch with numerous small, dark, round buds or leaves hanging from it. The overall aesthetic is soft and artistic.

**Речевая индивидуализация образов героев.**

**1. Вспомните название первой пьесы Островского.**

**2. В каких журналах печатался Островский?**

**3. Какое первоначальное название имела пьеса «Свои люди – сочтёмся»?**

**4. За постановку какой пьесы Островского вынудили выйти в отставку с государственной службы, обвинили в политической неблагонадёжности и отдали под негласный надзор полиции?**

**5. Какой театр называет себя «Домом Островского»?**

❖ **Домашнее задание:**

**Дать характеристику  
Катерины**

