

# Древнегреческая вазопись



Преподаватель  
истории, обществознания, МХК  
МБОУ «СОШ № 48»  
г. Владивостока  
Шабалина Светлана Николаевна

# ПЛАН

---

- Этапы изготовления ваз(в картинках)
- Формы античной керамики
  - Керамические плиты
  - Вотивные таблички
  - Терракотовые статуэтки
- Три способа изготовления сосудов
- Формы и назначение сосудов
- Типы росписей сосудов

# ЭТАПЫ ИЗГОТОВЛЕНИЯ ВАЗ(В КАРТИНКАХ)



Добыча глины, чернофигурная коринфская пинака



Формовка вазы за гончарным кругом, чёрнофигурная пинака



Мастерская гончара, коринфская пинака из Пентескуфии



Гончар поднимается до верхнего отверстия печи, чтобы, получив осколок, проверить ход обжига

# ФОРМЫ АНТИЧНОЙ КЕРАМИКИ

---

# КЕРАМИЧЕСКИЕ ПЛИТЫ



В 7—6 вв. до н. э. греки изготавливали не только посуду, применяя при этом гончарный круг, но и плоские **керамические плиты**, предназначенные для облицовки зданий, которые в архаическую эпоху строились из дерева и песчанистой глины. Об этом свидетельствуют находки — плиты из обожженной глины с нанесенными на них цветными рисунками, применявшиеся для отделки фриз. Ведущее место в развитии строительной керамики занимал Коринф

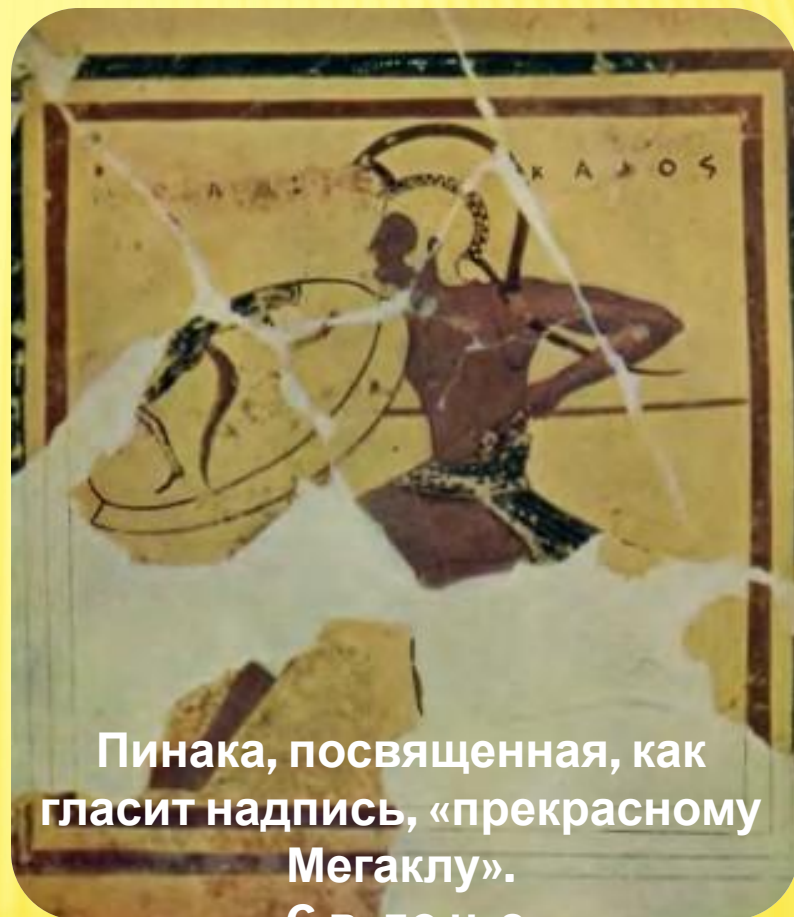
Такими являются расписные метоны храма Аполлона в Терме (3-я четверть 7 в. до н. э.).

# ВОТИВНЫЕ ТАБЛИЧКИ

Мастера 7 и особенно 6 в. до н. э. создавали небольшие произведения на **керамических плитках-табличках**, так называемые пинаки. Пинаки обычно имели вотивный характер, то есть приносились в дар храму. Хотя исследователи иногда считают пинаки первыми образцами станковой живописи, они были исполнены в декоративно-монументальном плане.



Сцена  
жертвоприношения  
(около 540-530 гг. до н.



Пинака, посвященная, как  
гласит надпись, «прекрасному  
Мегаклу».  
6 в. до н. э

# ВОТИВНЫЕ ТАБЛИЧКИ

На этой глиняной табличке изображены Гермес и Афродита. На протянутой руке Афродиты стоит крылатый Эрос; в другой ее руке цветок. Между богами находится сосуд для сжигания ладана (thymiaterion) — распространенного приношения Афродите. Отверстия сверху указывают на то, что табличка висела в святилище в качестве вотивного подношения.



**Афродита и Гермес.**  
**Табличка из Локри (Калабрия). Терракота.**  
**Ок. 475—450 гг. до н. э.**  
**Мюнхен, Государственное античное собрание.**

# ТЕРРАКОТОВЫЕ СТАТУЭТКИ

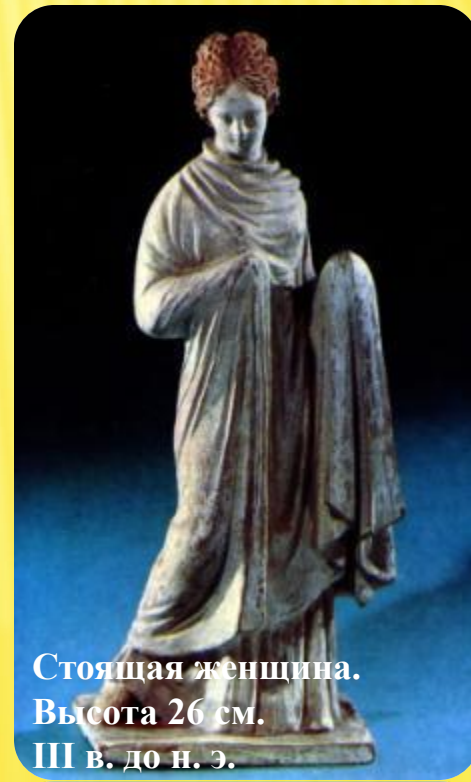
Широко была распространена в античном мире круглая керамическая скульптура. Особенно прославился такой скульптурой маленький городок Танагра. Здесь в III веке до н. э. достигло расцвета искусство маленьких (5-30 см) терракотовых статуэток. Они изображали сцены их жизни и либо служили детскими игрушками, либо опускались в могилу .



Артемида.  
Высота 20,8 см.  
Конец IV в. до н. э.



Афродита с Эротом.  
Высота 17,4 см.  
Конец IV в. до н. э.



Стоящая женщина.  
Высота 26 см.  
III в. до н. э.

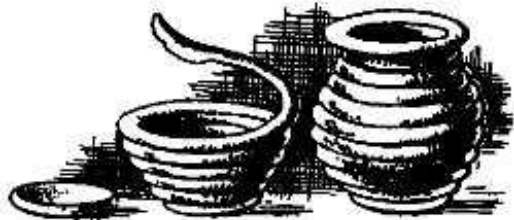


# ТРИ СПОСОБА ИЗГОТОВЛЕНИЯ СОСУДОВ

---

# ТРИ СПОСОБА ИЗГОТОВЛЕНИЯ СОСУДОВ

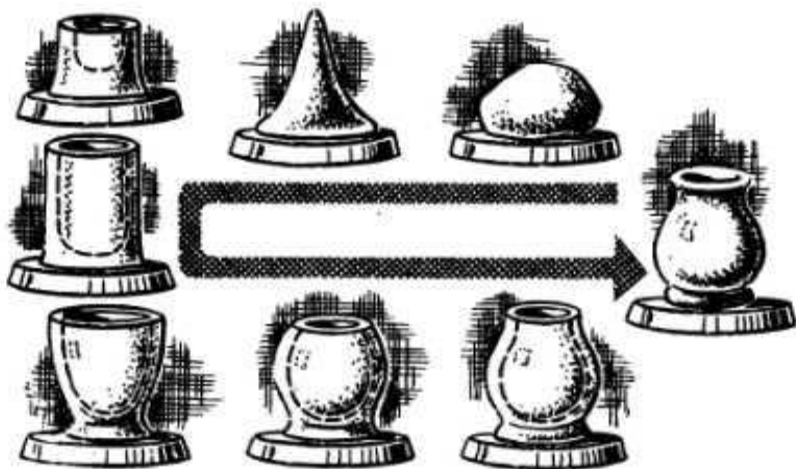
Лепка из жгутов



Лепка в ручную

Гончарный круг

Формовочный штамп(негативы)



# ТИПЫ РОСПИСЕЙ СОСУДОВ

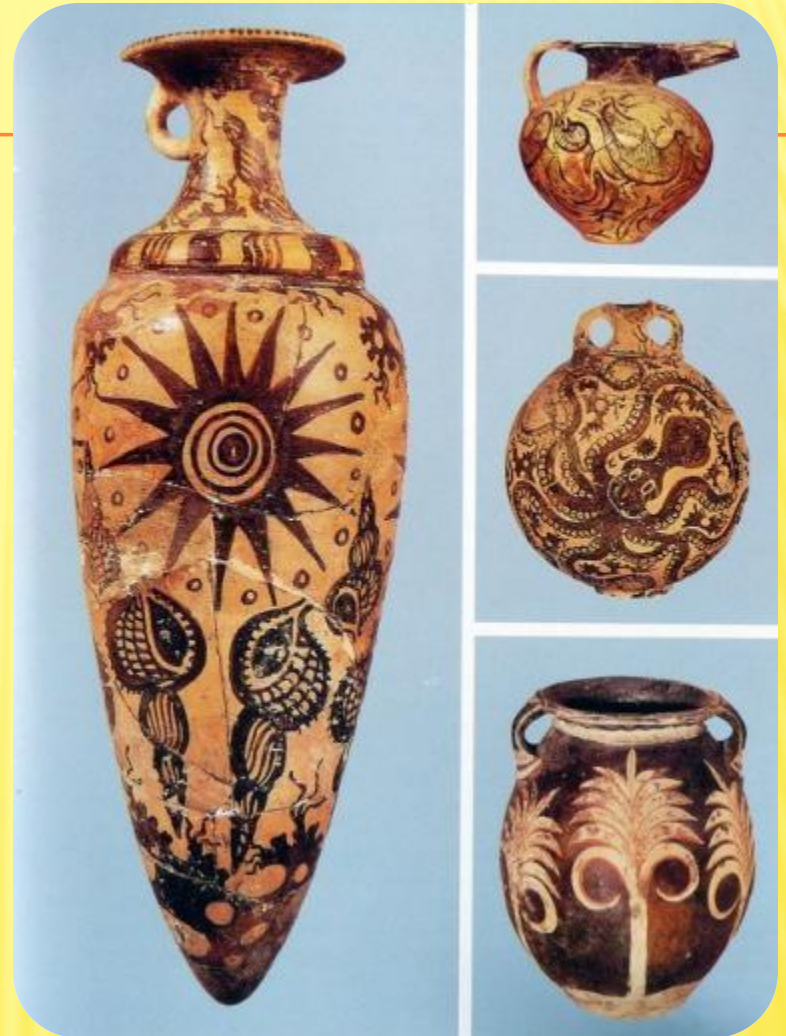
---

# КАМАРЕС

Камарес (лат. Kamares) — стиль росписи керамических изделий, получивший распространение в ранний дворцовый период на острове Крит 1900 г. — 1650 г. до н. э.. Название стилю дала местность в центральной части острова, где в гроте и были впервые обнаружены вазы в этом стиле.

Простые геометрические узоры на первых вазах к 2000 г. до н. э. сменяются цветочными и спиральными мотивами. Которые наносятся белой краской на чёрный матовый фон

Морском стиле украшается изображениями разнообразных обитателей моря: наutilusов и осьминогов, кораллов и дельфинов, выполняемых на светлом фоне тёмной краской.



Образцы критской керамики 1700-1500 гг. до н.э. Морской стиль и стиль Камарес.

# ГЕОМЕТРИЧЕСКИЙ СТИЛЬ

Был характерен для греческой вазописи в конце «тёмных веков» около 900—700 г. до н.э. Центром распространения данного стиля были Афины. Постепенно он распространился в торговых городах на островах Эгейского моря.

Геометрический орнамент представлял собою сочетание геометрических элементов, на вазах он располагался полосами.

**Кратер с крышкой, увенчанной  
небольшой гидрия.  
Середина 8-го века до н.э.**



# КОВРОВЫЙ СТИЛЬ

**Восточный**, или **ковровый** стиль вазами пришел на смену геометрическому в VIII в. до н.э. и просуществовал до VI в. до нашей эры.. Второе название стиля – ковровый, объясняется тем, что рисунок на поверхность вазы наносился сплошным ковром, почти без промежутков фона, что способствовало гармоничной связи орнамента с поверхностью сосуда. Фризное построение орнамента сохраняется, но фризы становятся шире. Сюжеты росписи чаще всего были мифологические. Восточные вазы чаще делали из светлой желтой глины, цвет лака для росписи был коричневый, но использовались также красная и белая краски. Одним из крупнейших центров изготовления такой керамики был город Коринф.



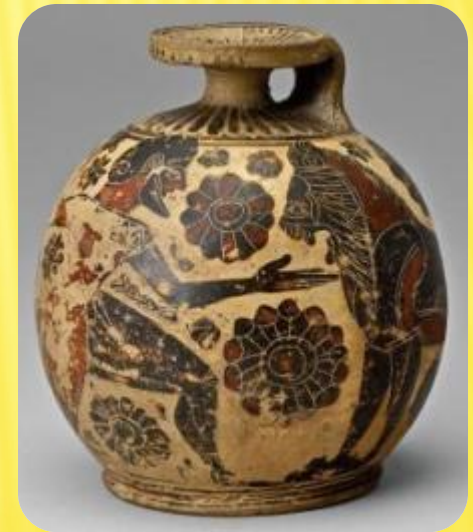
**ПИКСИДА**

Коринф, Греция. Конец первой четверти VI в. до н.э.



**КИЛИК**

Коринф, Греция. Первая четверть VI в. до н.э.



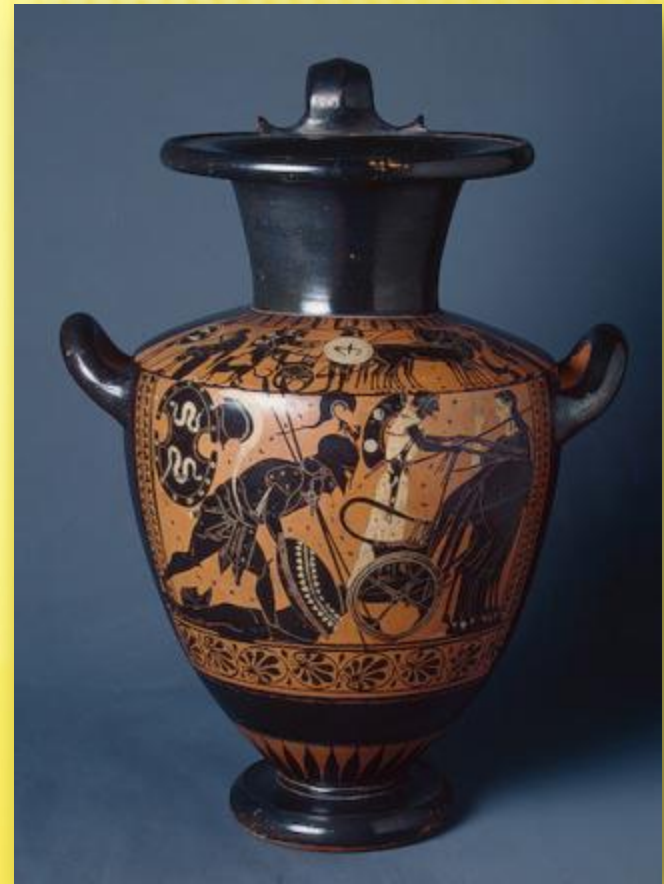
**АРИБАЛЛ**

Коринф, Греция. Первая четверть VI в. до н.э.

# ЧЕРНОФИГУРНЫЙ СТИЛЬ

Со второй половины VII в. до начала V в. до н. э. чернофигурная вазапись развивается в самостоятельный стиль украшения керамики. Всё чаще на изображениях стали появляться человеческие фигуры. Наиболее популярными мотивами изображений на вазах становятся пиршества, сражения, мифологические сцены, повествующие о жизни Геракла и о Троянской войне. Силуэты фигур прорисовываются с помощью шликера или глянцевой глины на подсушенной необожженной глине. Мелкие детали прочерчивались штихелем. Горлышко и дно сосудов украшались узором, в том числе орнаментами, в основу которых положены вьющиеся растения и пальмовые листья (т. н. пальметты). После обжига основа становилась красной, а глянцевая глина приобретала чёрный цвет.

**Гидрия.**  
**Ахилл и убитый Гектор**  
Древняя Греция,  
Аттика. 510-е гг. до н.э.  
Чернофигурная роспись.



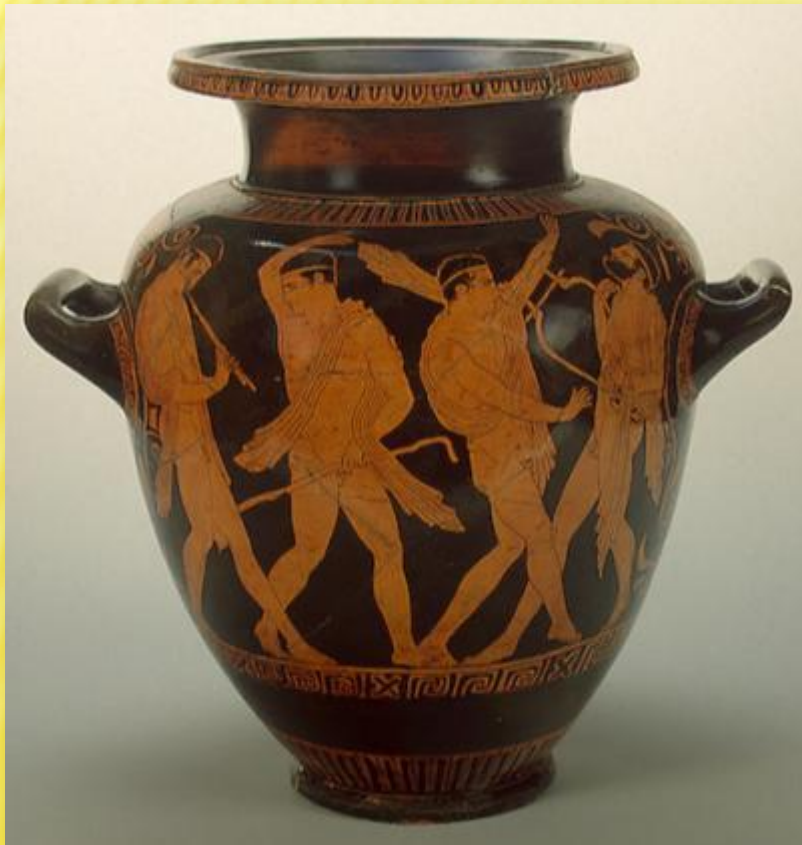
# КРАСНОФИГУРНЫЙ СТИЛЬ

## Стамнос

Древняя Греция,

Аттика. Около 440-435 гг. до н.э.

Краснофигурная роспись. Выс. 39.8 см



Краснофигурные вазы впервые появились около 530 г. до н. э. Считается, что эту технику впервые применил живописец Андокид. В отличие от уже существовавшего распределения цветов основы и изображения в чернофигурной вазописи, чёрным цветом стали красить не силуэты фигур, а наоборот фон, оставляя фигуры незакрашенными. Отдельными щетинками на неокрашенных фигурах прорисовывались тончайшие детали изображений. Разные составы шликера позволяли получать любые оттенки коричневого

Стамнос - сосуд для вина с двумя горизонтальными ручками и широким горлом



# ВАЗОПИСЬ ПО БЕЛОМУ ФОНУ

Для росписи ваз в этом стиле в качестве основы использовалась белая краска, на которую наносились чёрные, красные либо многоцветные фигуры. Эта техника вазописи применялась преимущественно в росписи лекифов, арибалов и алабастров.



**Лекиф.**

Древняя Греция,  
450-440 гг. до н.э.



**Арибал** - небольшой туалетный сосуд для ароматических масел, округлый, с узким невысоким горлом и плоским поддоном, обычно расписной. Шаровидное туловище арибалла удобно для охвата рукой.

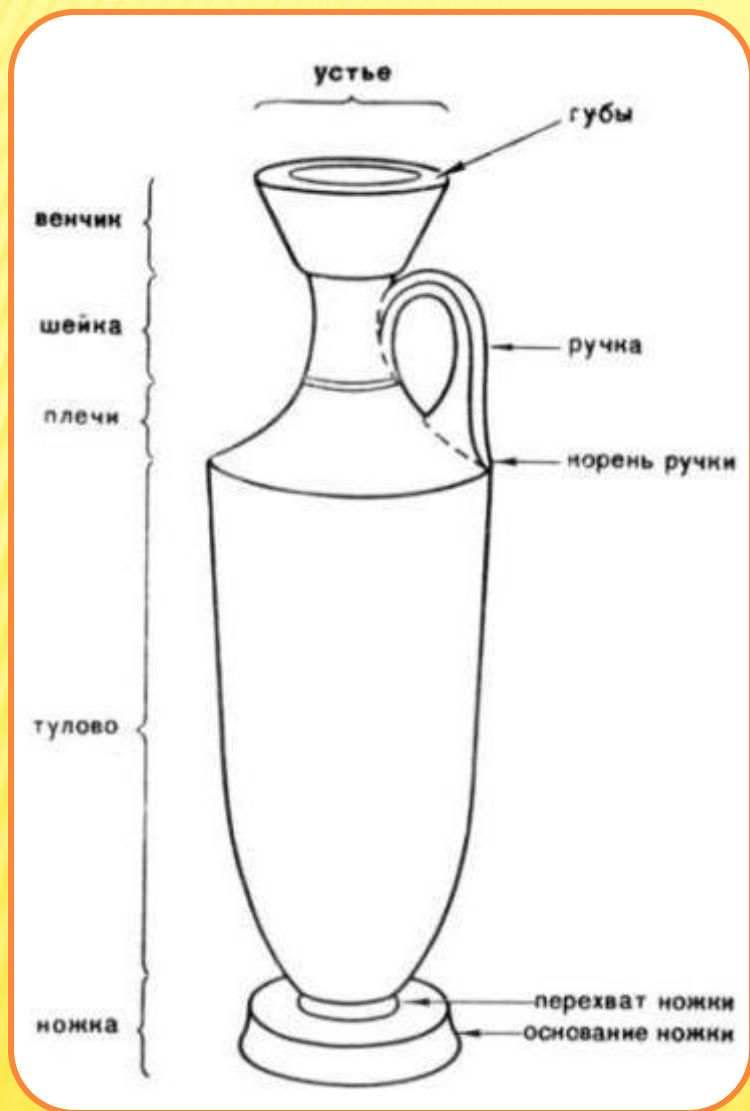
**Алабастр** (сосуд для масла) мог использоваться и атлетом, и женщиной, применявшей душистое масло как духи.



# ФОРМЫ И НАЗНАЧЕНИЯ СОСУДОВ

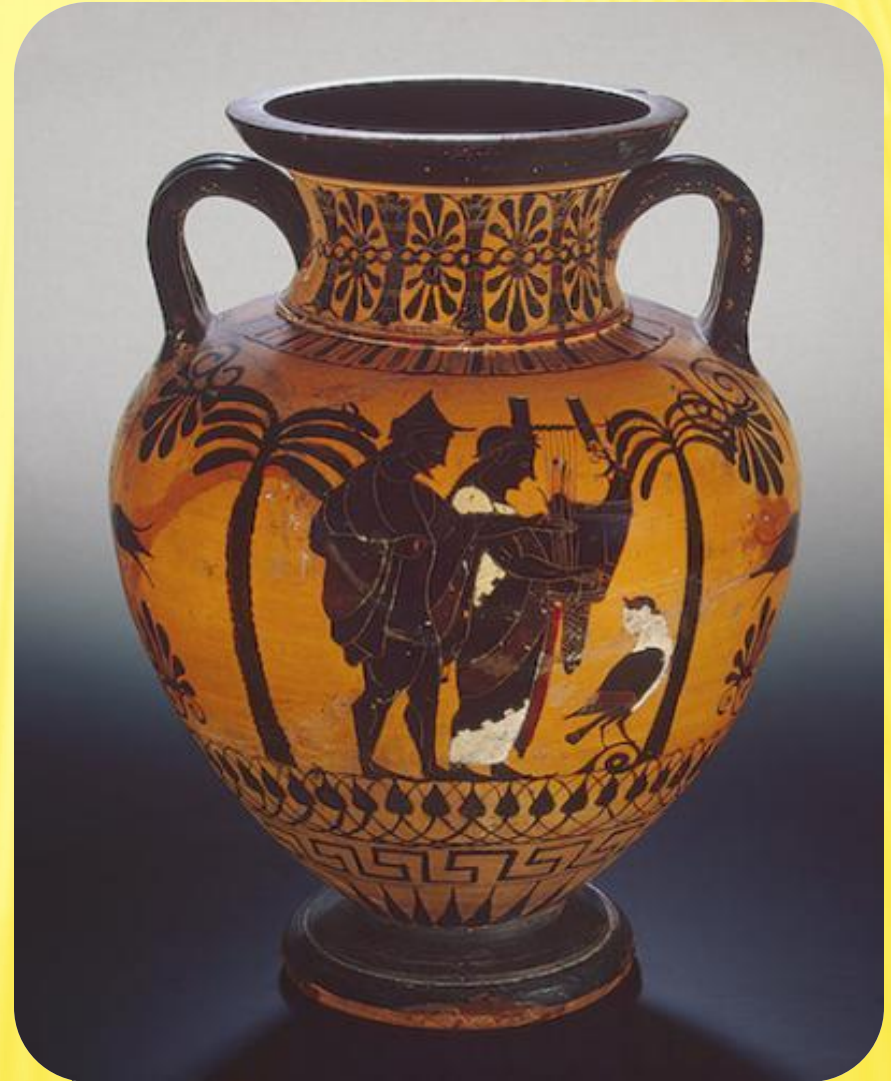
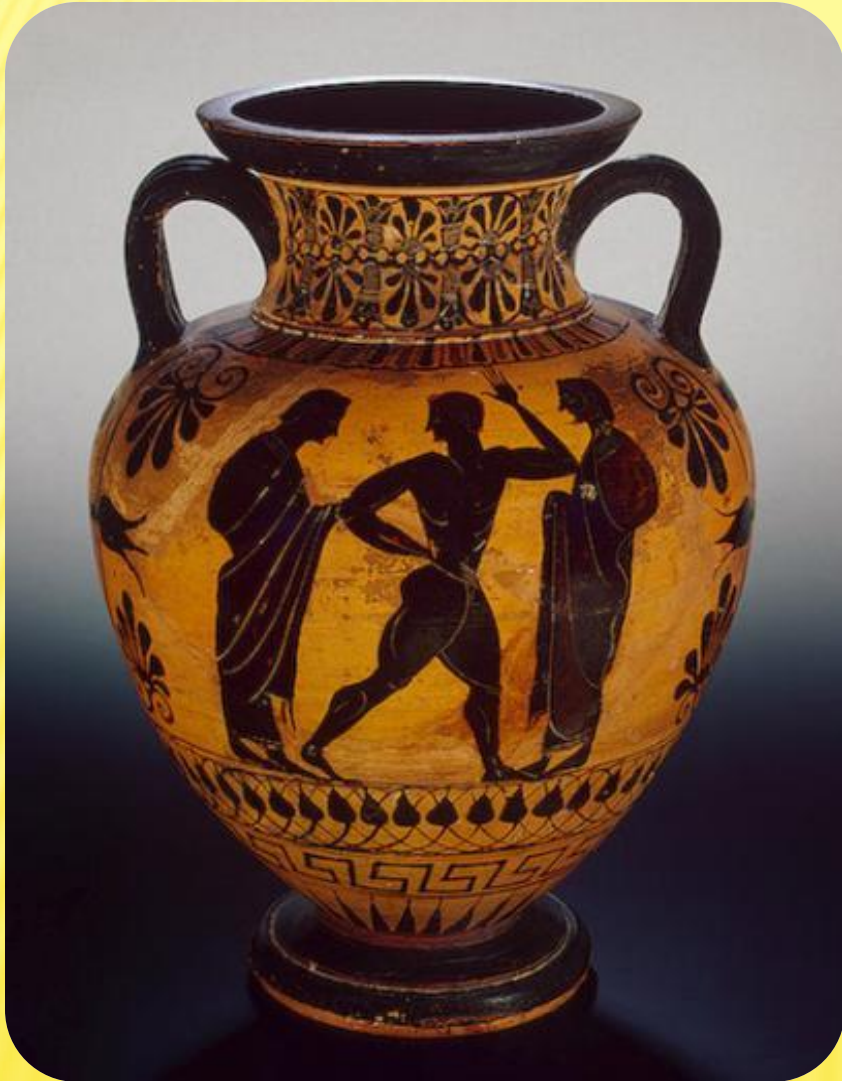
---

# СОСТАВНЫЕ ЧАСТИ ДРЕВНЕГРЕЧЕСКОГО СОСУДА



Лекиф  
Древняя Греция  
Аттика. 440-е гг. до н.э.

**Амфора.**  
**Аполлон, Гермес и Сирена.**  
**Мастер Качелей.**  
**Древняя Греция, Атика. 540-530 гг. до н.э.**



### Гидрия.

Снаряжение колесницы  
Мастер Антимена.  
Древняя Греция,  
Аттика. 530-е гг. до н.э.



### Гидрия-кальпида.

Ахил у источника  
Берлинский мастер.  
Древняя Греция, Аттика. Около  
500 гг. до н.э.



### Гидрия.

Спор Афины с Посейдоном  
Древняя Греция, Афины.  
Последняя четверть  
4 в. до н.э.



урны для хранения пепла

**Кратер чернофигурный  
Кентавромахия.**

Аттика .Ок. 520 г. до н. э.

Высота 42 см; диаметр венчика 33 см;  
диаметр подставки 17,7 см.



**КРАСНОФИГУРНЫЙ КРАТЕР С  
ИЗОБРАЖЕНИЕМ ГЕРМЕСА И  
МЛАДЕНЦА ДИОНИСА**

Аттика, Греция. 460–450 до н.э.

Мастер Виллы Джулия

В. 40,7; Ø венчика 41,5



# КИЛИКИ

## КИЛИК

### ИЗОБРАЖЕНИЕ ВСАДНИКОВ И КОМАСТОВ

Коринф, Греция. Первая четверть VI в. до н.э.

Мастер Кавалькады

Глина, оливково-коричневый лак, лиловато-красный пурпур

В. 14; Ø тулова 29,7



ВИДНЫ)

# КИЛИКИ

## Килик. Сцена сражения

Мастер Докимасии.

Древняя Греция, Аттика. Около 480 г. до н.э.  
Глина; краснофигурная роспись. Выс. 9.6 см

## Килик

### Дионис, силены и менады

Древняя Греция, Аттика

550-540-е гг. до н.э.

Глина; чернофигурная роспись.

35.6 см



## Килик

### Гибель Трои: спасение Аскания

Мастер Телефа.

Древняя Греция,  
Аттика. Около 480-470  
гг. до н.э.

Глина; краснофигурная  
роспись. Диамет. 30.2 см



# СКИФОСЫ



## **КРАСНОФИГУРНЫЙ СКИФОС**

С ИЗОБРАЖЕНИЕМ ДИОНИСА И СИЛЕНА  
Аттика, Греция. Ок. 460 до н.э. Мастер Льюис  
Глина, черный лак, белая краска  
В. 18,3; Ø устья 21,7; Ø основания 13,8

# КАНФАРЫ

## Двуликий канфар

Древняя Греция, Аттика.

490-480 гг. до н.э.

Глина; краснофигурная роспись.

Выс. 17.7 см



## Канфар.

### Борьба Геракла со львом

Мастер Никосфена.

Древняя Греция, Аттика.

Около 480 г. до н.э.

Глина; краснофигурная роспись.

Выс. 32.5 см



# КИАФ



**Киаф** (греч. *κυαρος* — "кружка, ковш") назывался ковшиком, с помощью которого наливали вино из кратеров в килики. Они имеют колоколовидное тулово с широким устьем и высокую петлеобразную ручку, обычно украшенную вверху шипом, а в средней части иногда связанную горизонтальной перемычкой.

## Киаф. Сфинкс

Древняя Греция,  
Аттика. 520-е гг. до н.э.  
Глина; чернофигурная роспись,  
Выс. 15.4 см



## Ойнохоя.

Аполлон  
преследует юную женщину

Древняя Греция,  
Аттика. 440 до н.э.  
Глина; краснофигурная  
роспись. Выс. 18.5 см



## Ойнохоя

Древняя Греция, 2 в.  
Глина; Выс. 20.4 см

чаши.

## Ойнохоя в форме женской головы

Древняя Греция, Аттика.

Конец 6 в. до н.э.

Глина; краснофигурная  
роспись. Выс. 27.7 см





### Лекиф

Древняя Греция, Атика.  
Вторая четверть 5 в. до н.э.

**Лекиф**  
Скорбящий юноша  
у надгробия  
Древняя Греция,  
Атика.  
440-е гг. до н.э.



**Лекиф. Артемида и лебедь**  
Древняя Греция, Атика.  
Около 490 г. до н.э.  
Глина; краснофигурная  
роспись. Выс. 38 см

## Пелика.

Герма и алтарь. Оборот: два юноши  
Древняя Греция, Атика. Около 480 г. до н.э.  
Глина; краснофигурная роспись. Выс. 10.6 см





# ИСТОЧНИКИ

---

- <http://informvest.ru/156-grecheskaya-monumentalnaya-zhivopis.html>
- <http://ancientrome.ru/dictio/article.htm?a=239303422>
- <http://sculpture.artyx.ru/books/item/f00/s00/z0000012/st001.shtml>
- <http://kopilca.ru/keramika-svoimi-rukami/>
- <http://www.metmuseum.org/Collections/search-the-collections/130001019>
- <http://dic.academic.ru/contents.nsf/bse/>
- [http://www.antic-art.ru/data/greece\\_archaic/41\\_piksida/index.php](http://www.antic-art.ru/data/greece_archaic/41_piksida/index.php)
- [http://www.antic-art.ru/data/greece\\_classic/66\\_red\\_pelica/index.php](http://www.antic-art.ru/data/greece_classic/66_red_pelica/index.php)
- <http://centant.spbu.ru/centrum/publik/nikituk/byt/index.htm>
- <http://www.sno.pro1.ru/projects/gallery/index.php/>
- <http://www.namuseum.gr/collections/sculpture/classical/classic04-gr.html>