

Охраняемые территории Челябинской области

**Пайко Г.А., учитель биологии
МОУ «Миасская СОШ №1»**

**На территории Челябинской области
находятся:**

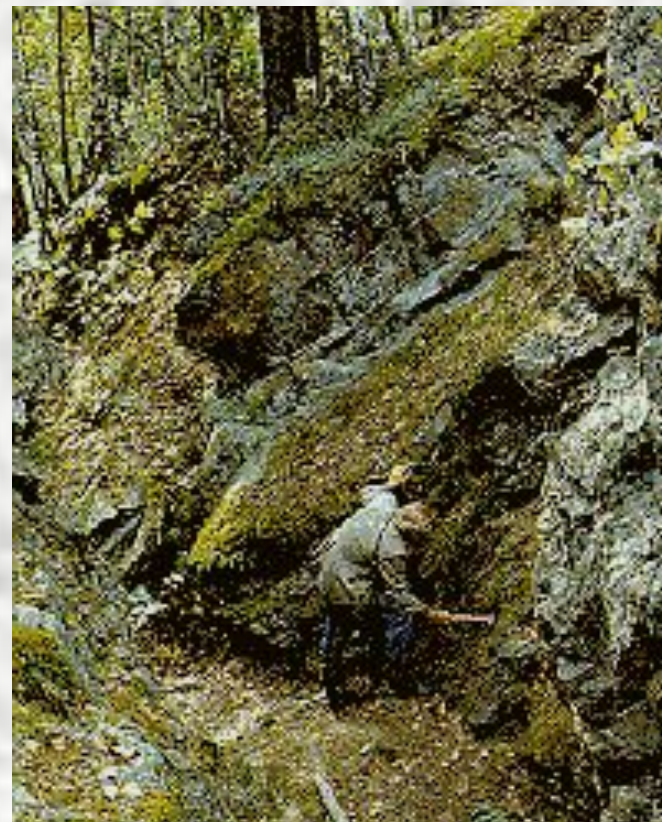
- **три государственных природных заповедника:**
 - **Ильменский** имени В.И.Ленина (филиал: Серпиевская (Игнатьевская) пещера),
 - **Восточно-Уральский;**
 - **Аркаим;**
- **Национальные природные парки:**
«Таганай» и «Зюраткуль»;
- **Тургоякский ландшафтный парк;**

- **Троицкий** государственный природный **ботанический заказник**;
- **22** государственных природных **зоологических заказника**;
- **38 ботанических, 69 гидрологических, 73 геологических** (скалы, пещеры, обнажения различных пород и руд) **памятника природы**;
- **3 природно-исторических** (места, связанные с историческими событиями и именами знатных граждан) **памятника природы**.

Ильменский заповедник

Общие сведения:

- **Площадь заповедника** 303.8 кв. км. Длина Ильменского хребта с севера на юг - 41 км.
- **Самая высокая вершина** - гора Ильментау - 747.3 м. Гидрологическая сеть заповедника составляет 9 % от его территории.
- В заповеднике озер – 30. **Самое глубокое озеро** - Большой Кисегач - 34 м, самая длинная речка - Б. Черемшанка - 9 км.
- Климатические данные: Среднегодовая температура воздуха - плюс 1.9 °С. Максимальная - плюс 39.6 °С. Минимальная - минус 45 °С. Среднегодовая норма осадков - 454.4 мм.
- **Минералы и горные породы:**
Минералов – 268.
Горных пород - свыше 70.
Горных выработок (копей) - свыше 400.
Археология - стоянок древнего человека – 50.



- **Растительность:** Леса занимают 85 % площади заповедника. **Сосудистых растений** насчитывается 955 видов, из них: **реликтов – 50, эндемиков - более 20,** рекомендованы для включения в **Красную книгу Челябинской области более 70 видов,** из них внесены в **Красную книгу РСФСР (1988) – 13.** Из низших растений известно: **мхов - 138 видов, грибов - 173 вида водорослей - 479 видов.**



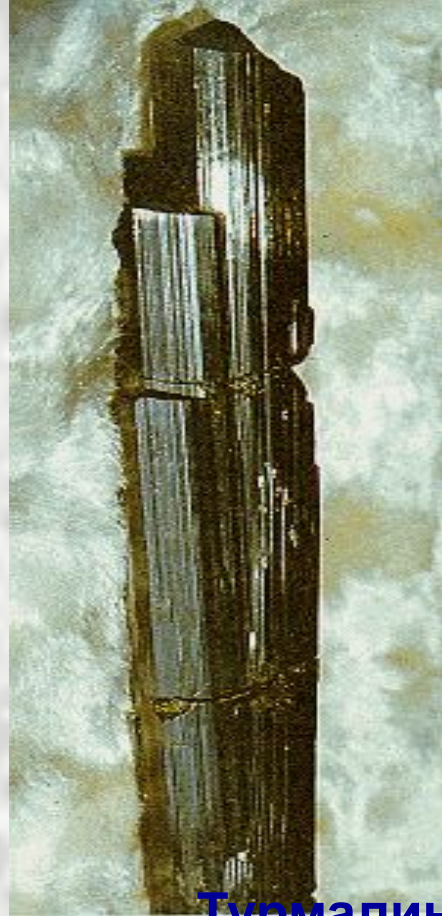
Животный мир

- **Млекопитающих - 57 видов.**
- **Птиц - 173 вида, из которых 125 видов гнездятся в Ильменах.**
- **Амфибий - 5 видов.**
- **Рептилий - 6 видов.**
- **Рыб - 18 видов.**
- **Общий объем фауны беспозвоночных 10-12 тыс. видов (экспертная оценка), из них на сегодня известно: насекомых - 3200 видов, паукообразных - 228 видов, моллюсков - 72 вида.**

• **Минералы и горные породы:**

Минералов – 268. Впервые в мире открыты в Ильменах – 16.

Здесь встречаются амазонит, солнечный камень, цвета морской волны аквамарин и синий содалит, густо-вишневые альмандины и красный нефелин, прозрачные гиацинты. 30 минералов впервые обнаружены в Ильменах, а 9 встречаются только здесь, среди них титанистый железняк или ильменит.



Турмалин



Флюорит



Корунд



Амазонит

ВОСТОЧНО-УРАЛЬСКИЙ ЗАПОВЕДНИК

- **Осенью 1957 года в результате взрыва емкости с радиоактивными отходами на территории пром.площадки химкомбината "Маяк" в атмосферу была выброшена смесь радиоактивных изотопов которая была рассеяна на значительной площади Челябинской, Курганской и Свердловской областей, образовав так называемый Восточно-Уральский радиоактивный след (ВУРС).**
- **Головная часть территории следа была сразу же выведена из хозяйственного использования, несколько населенных пунктов, оказавшихся на ней выселены.**

- **9 апреля 1966 года** на площади 16616 га в головной части ВУРСа на севере Челябинской области был создан Восточно-Уральский государственный (радиационный) заповедник для проведения комплексных исследований по вопросам радиоэкологии и решения проблем восстановления, эксплуатации растительного и животного мира на территории, подвергшейся радиоактивному загрязнению. Расположен заповедник в лесостепной зоне области. Административно входит в состав ПО "Маяк".



- **Данный заповедник является единственным в лесостепном Зауралье.**
- **Особенностью деятельности ВУГЗ является наблюдение и исследование процессов, происходящих на территории, полностью исключенной из хозяйственной деятельности человека в результате радиоактивного загрязнения, а также наблюдение и изучение процессов в природных комплексах, подверженных радиоактивному загрязнению.**
- **По оценкам биологов видовое разнообразие в данном заповеднике превышает разнообразие широко известного на Урале Ильменского заповедника.**
- **Ценность научных работ, которые ведутся в заповеднике, особенно по радиационной биогеоценологии, носит мировое значение и не имеет альтернативы.**

- **Растительный мир заповедника сейчас насчитывает более 400 видов высших сосудистых растений, из них 4 занесено в Красную книгу РФ. Наиболее ценными из них являются два вида венериных башмачков, запасы этих видов увеличились в 5-10 раз по сравнению с доаварийным временем. Массивы березовых лесов чередуются с безлесными пространствами степей и остепнённых лугов. Леса занимают более 70 % площади заповедника.**



- Животный мир заповедника отличается большим разнообразием. Птиц - 219 видов, млекопитающих - 50 видов, рыб - 15, земноводных - 5 и пресмыкающихся - 5 видов.
- Восемь видов птиц, обитающих в заповеднике, занесены в Красную книгу РФ. Это: орлан-белохвост, беркут, степной орел, соколы балобан и сапсан, скопа, а также черноголовый хохотун и кудрявый пеликан.
- Здесь обитают такие редкие виды, как большой подорлик, филин, бородатая неясыть, большой кроншнеп, глухарь и ряд других.
- В Красную книгу Челябинской области занесены 4 вида летучих мышей и 29 видов птиц, обитающих в заповеднике.
- За время существования фауна заповедника обогатилась новыми видами, такими, как лебедь-шипун, кабан, бобр.
- Распределение животных по территории Восточно-Уральского заповедника не зависит от уровней радиоактивного загрязнения и определяется биологическими особенностями видов и кормовыми условиями биотопов.

АРКАИМ

- **Аркаим** – это уникальный заповедник. В нем гармонично переплетаются история и природа. Древность и современность. Это **живой музей древности** под открытым небом, и **живой музей природы** во всем ее разнообразии.



- Экспериментальный природно-ландшафтный и историко-археологический музей-заповедник "Аркаим" находится в междуречье двух крупных водных артерий - реки Урал на западе и реки Тобол на востоке, охватывает часть долины реки Большая Караганка, являющейся левым притоком Урала. Заповедник расположен на юге Челябинской области.
- На мысе, образованном при слиянии рек Утяганка и Большая Караганка, располагается

укрепленное поселение эпохи бронзы Аркаим, давшее имя заповеднику. Свое название поселение Аркаим получило от близлежащей сопки и урочища.

Аркаим был **открыт в июне 1987 года** археологической экспедицией Челябинского государственного университета.



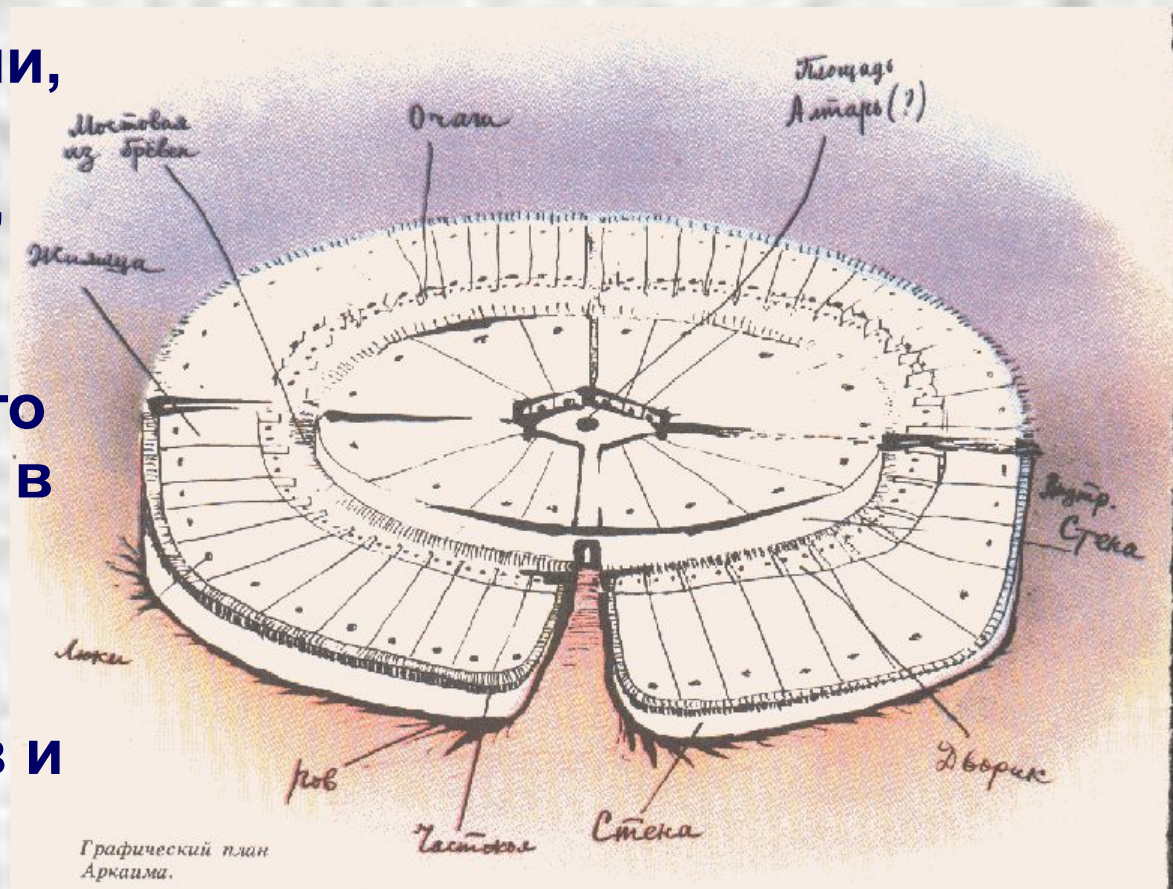
Заповедник "Аркаим" – один из немногих районов **"Страны городов"** – является уникальным памятником протогородской цивилизации Южного Урала, материальным следом одной из древнейших цивилизаций на планете (XVII-XVI вв. до н.э.) и представляет собой огромную ценность для отечественной и мировой науки.



- **"Страна городов"** протянулась вдоль восточных склонов Урала с севера на юг почти на 400 км.
- На сравнительно небольшой территории сосредоточено не менее **50 памятников древней истории различных исторических эпох**. Мезолитические и неолитические стоянки, несколько крупных поселений эпохи бронзы, курганные захоронения сарматов и гуннов.
- Здесь сохранились участки естественных растительных сообществ степей, обитают редкие виды животных.

- Археологические раскопки поселения Аркаим производились в 1987 - 1991 годах. К моменту раскопок на Аркаиме хорошо прослеживались обводной ров, за ним два кольца земляных валов, центральная площадь.

• Археологические исследования показали, что валы - это остатки оборонительных стен, сложенных из грунта, сырцовых блоков и дерева. Внутри каждого кольца, словно спицы в колесе, расположены жилища, которые строились из бревенчатых каркасов и грунтовых блоков.



- В древних аркаимских городах существовали доменные печи и печи для обжига глиняных изделий, там была ливневая канализация и колесница. Это была цивилизация, которая, по основной версии, является родоначальницей всей индоевропейской культуры.

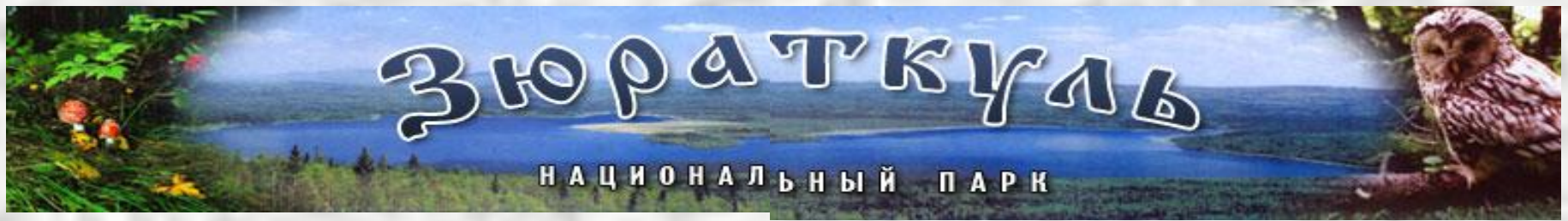


- Аркаим находится в зоне тектонических разломов земной коры, именно поэтому он считается, аномальной зоной и местом с сильными энергетическими излучениями.

- Археологический комплекс АРКАИМ включает укрепленное поселение и прилегающие хозяйственные площадки, могильник, ряд неукрепленных селищ.
- В музее-заповеднике действуют экспериментальные площадки по неолитической технике обработки камня, гончарству, ткачеству, функционирует музей печей с действующими моделями отопительного, гончарного, металлургического назначения.
- Построена модель-копия кургана раннего железного века Темир, внутри которого размещена экспозиция погребального обряда.

Этот комплекс реконструкций получил название **Исторического парка**





- В южной части Саткинского района Челябинской области, в 200 км к западу от областного центра – города Челябинск и в 30 км от ближайших городов Сатки и Бакала, расположен один из красивейших парков России – национальный парк «Зюраткуль».
- Национальный парк «Зюраткуль» получил свое название от высокогорного озера (724 м над уровнем моря).



- **Озеро Зюраткуль** – жемчужина края, уникальный природный объект. Является одним из самых примечательных памятников природы Урала не только российского, но и мирового уровня. На берегу озера археологами открыто более 10 стоянок человека каменного века.



- Неповторимая эстетика этого крупного горного водоема, необычное высотное размещение, чистота и прозрачность воды вполне оправдывают название – характеристику озера – уральская Рица.

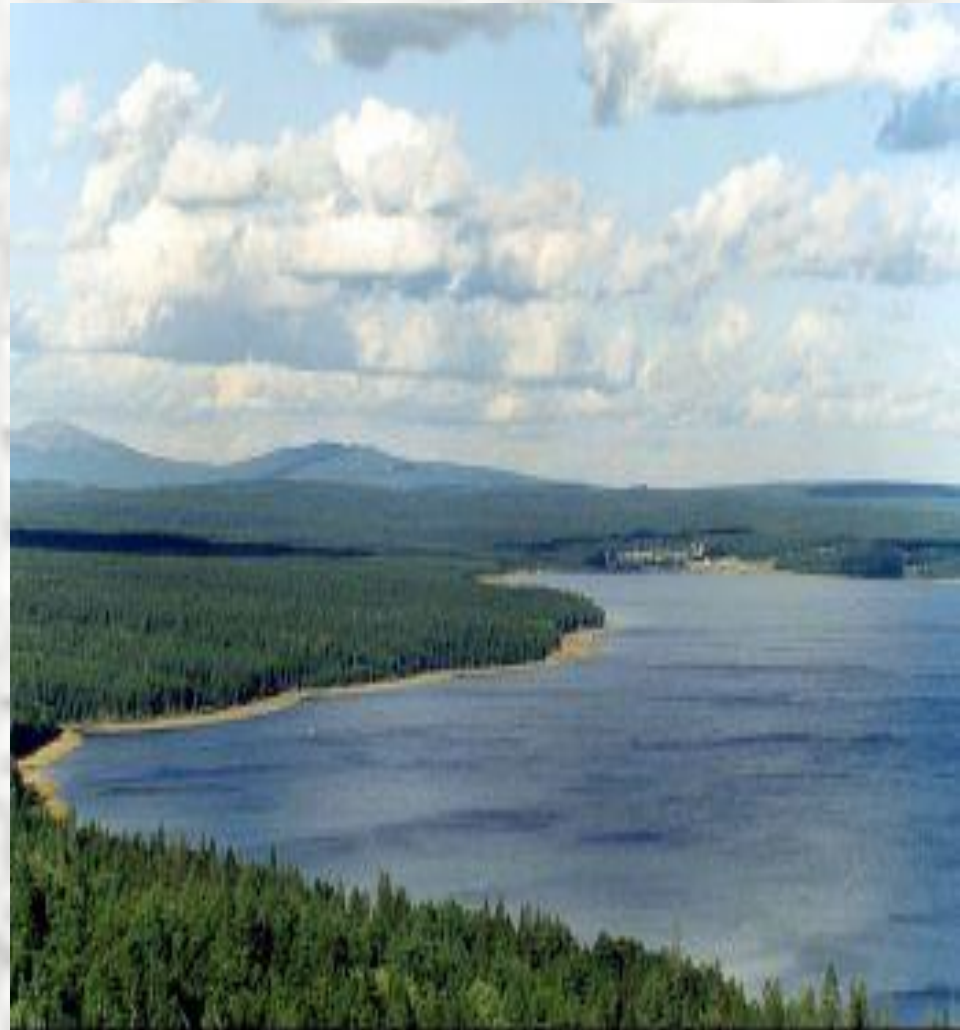
- Территория парка занимает самую высокогорную часть Челябинской области **с высшей точкой области** на вершине **горы Нургуш** (1406 м над уровнем моря).



- На территории парка 15 памятников природы, произрастает до 650 видов растений, обитает более 150 видов птиц и 40 видов млекопитающих.



- Основу грандиозной зюраткульской панорамы составляют обширные участки темнохвойной тайги, а на склонах хребтов, где одни виды растительности уступают место другим, хорошо выражена высотная поясность. Самый нижний лесной пояс - пихтово –еловый и смешанные леса, березняки и осинники. Это на высоте 650-850 метров над уровнем моря. Выше идет субальпийский пояс, здесь представлены подгольцовые ельники, березовые и березово еловые редколесья и субальпийские луга. А с высоты 1000-1100 метров господство горных тундр, каменистых россыпей и скал останцев.



ТАГАНАЙ

- **ТАГАНАЙ**, национальный парк в Челябинской области создан в 1991 г. на пл. 56,4 тыс. га для охраны природы Таганайского хребта на Южном Урале (600-1178 м).



- Леса (еловые и елово-пихтовые, березняки) занимают около 90 % пл. Почти 690 видов растений, в т. ч. 10 эндемиков Урала.
- Обитают 46 видов млекопитающих (в т. ч. бурый медведь, кабан, рысь, лось, волк, бобр, ондатра), 126 - птиц (из редких сапсан, беркут), 5 - пресмыкающихся, 3 - земноводных.



- **Заповедная зона национального парка составляет около 21 %, рекреационная зона - 59 %.**



Двуглавая

- Г. Двуглавая (1034м и 1041м) первая с юга вершина хребта Большой Таганай. Одна из голов горы носит название "Перья" за сходство с крылом летящей птицы, а другая "Бараньи Лбы", покатостью скальных склонов напоминают таковы. Обрамленная густым ельником, вершина горы изобилует скальными выступами значительных размеров, узкими распадками с березовым криволесьем и россыпями громадных глыб белоснежного кварца, обломки которого слагают ложе горного родничка у восточного подножья сопки.

- Отсюда его название Белый ключ. Вода в роднике кристально-чистая, а по мягкости не уступает талой снеговой воде.



Гора Круглица

- **Г. Круглица (1178м) высшая и центральная точка Большого Таганая, тупоконическая вершина которой сложена массивными каменными глыбами, вес которых может достигать несколько десятков тонн. Северное плечо горы представляет собой почти идеально плоскую площадку на высоте около 1100м., затянутую горной тундрой с произрастанием голубики ряда эндемичных и реликтовых видов.**



Откликной гребень

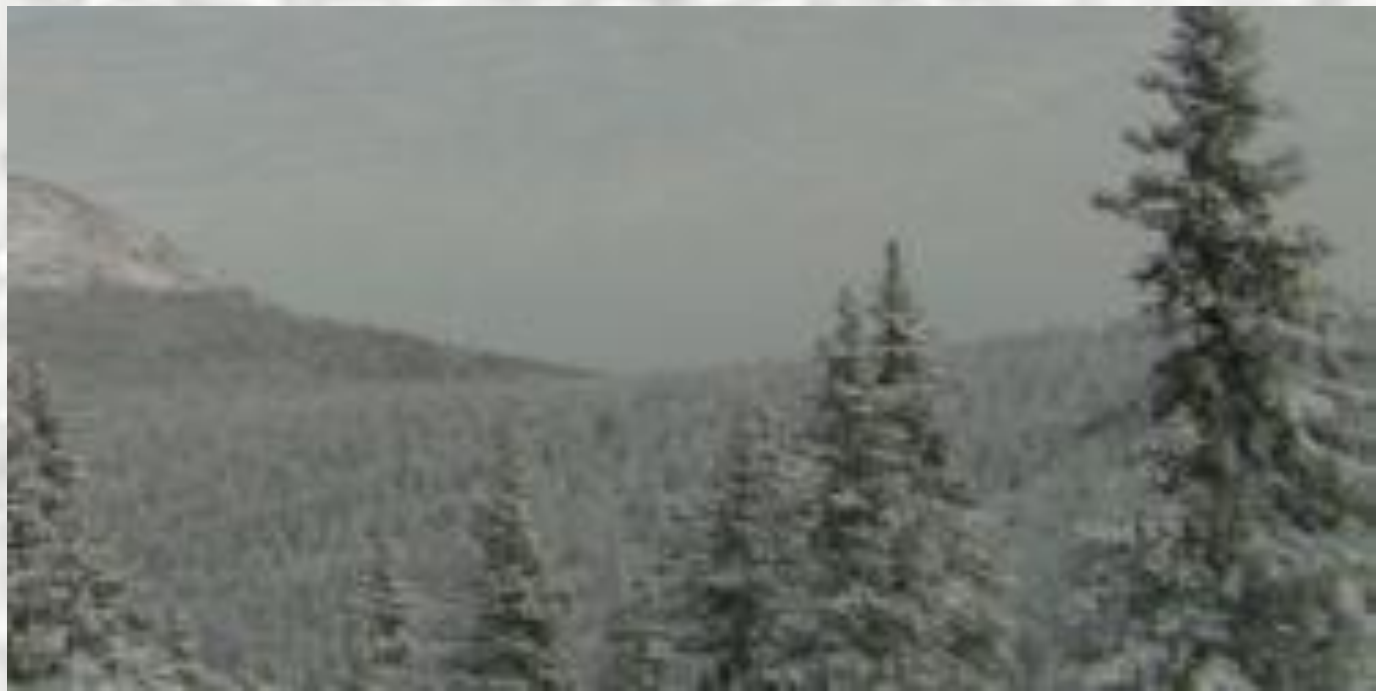
. Откликной гребень (1155м) вторая вершина Большого Таганая к северу от Двуглавой. Названа так за способность отражать 7 - 8 кратное эхо. Гребень выделяется в системе гор как спина гигантского окаменевшего дракона, с высотой скал до 150 метров.

Рассеченный глубокими трещинами каменный исполин представляет собой фрагмент западного крыла Таганайской антиклинальной складки, с почти вертикальным залеганием кварцевых пластов.



Долина сказок

- Скалистая седловина между Откликным гребнем и Круглицей. Представляет собой уникальный участок подгольцового низкорослого темнохвойного леса паркового типа из которого в различных местах поднимаются зубцы причудливых каменных останцев. Своеобразие создают и "песочные дорожки" выветрелые породы, и поляны с пестрым ковром из водяники, брусники, голубики, и крутые обрывы, поросшие лесом и лугами.



Большая каменная река

Хаотическое нагромождение огромных валунообразных обломков авантюрина содержащих кварцев. "Река", имеет в длину более 6 км при ширине от 100м до 800м и "течет" в распаде между Двуглавой и Средним Таганаем.

Авантюрин кварцит светлых, розовых, медовых оттенков и густо-вишневых, бурых цветов с включением чешуек слюды, гематита и ильменита, создающих неповторимую игру таланита (местное название авантюрина).



Ицил

Гора Ицыл (1049м) "вечный ветер" южная вершина хребта Ицыл. Многовековое истребление лесов на планете для производства древесного и лесозаготовок привело к исчезновению девственных насаждений и поэтому чудом сохранившееся реликтовые ельники восточного склона Ицыла представляют собой национальную ценность.



Игнatieвская пещера

- Расположена в 7 км к северо-западу от деревни Серпиевка Катав-Ивановского района Челябинской области на правом берегу реки Сим в пределах проектируемого природного парка "Серпиевский пещерный град".
- С этой пещерой связано множество легенд и преданий. Согласно одной из них, здесь долгое время жил старец, отшельник Игнатий. Здесь же он умер и был похоронен.
- Другая легенда утверждает, что этот старец был никто иной, как великий князь Константин Павлович - брат российских царей Александра I и Николая I.
- По третьей легенде - таинственный старец под именем которого скрывался сам император Александр I, сменивший славу мира сего на тяжкий крест странничества.



- **Игнатьевская пещера имеет несколько охранных статусов – памятник истории и археологии с 1949, а с 1969 года пещера стала памятником природы регионального значения. Все эти статусы были получены еще до открытия в ней сокровищ первобытной живописи – мамонтов, верблюдов, лошадей, шерстистых носорогов и культовых сцен, запечатленных художниками 14,5 тысяч лет назад.**

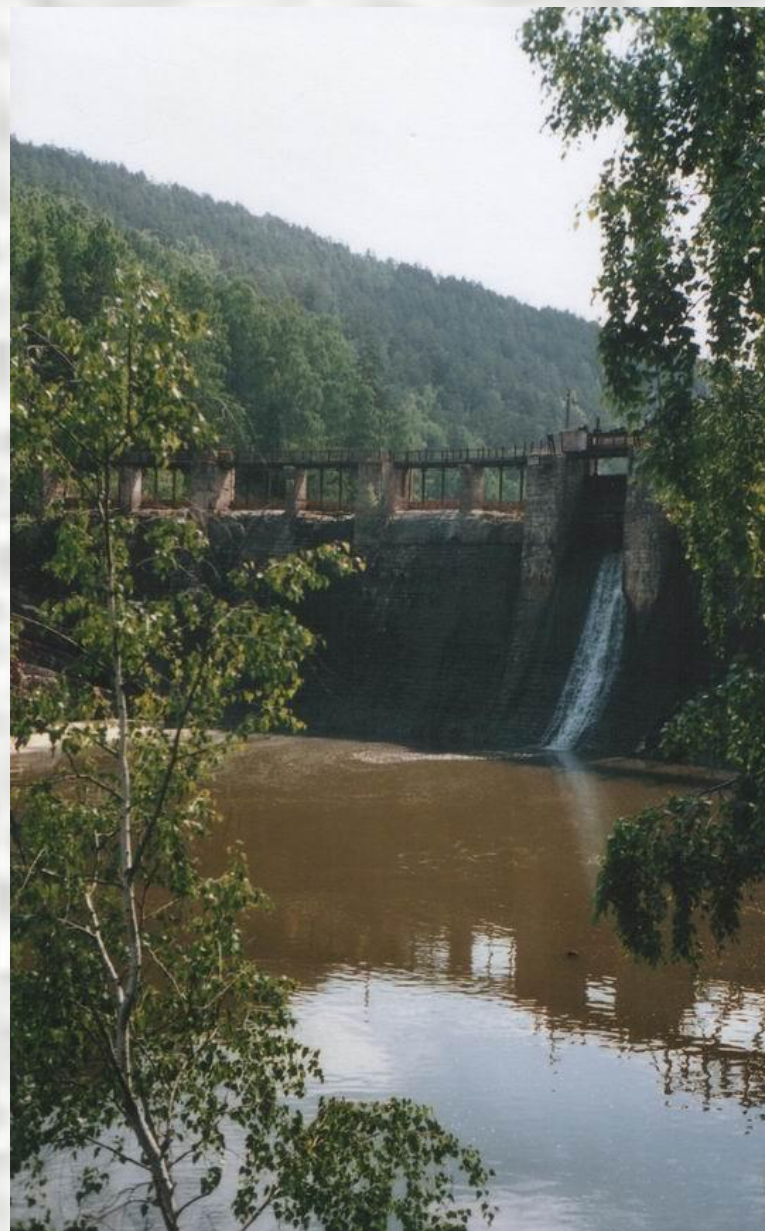


Этим рисункам более 14 тысяч лет



Урочище Пороги

- Это один из живописнейших уголков края, расположенный в 50 км от Сатки в каньонообразном ущелье глубиной до 300 м и сжат склонами двух хребтов – Чулкова и Уары. Склоны круты, каменисты, покрыты хвойным лесом.
- Украшение комплекса – пруд с искусственной “ниагарой”, фонтанами брызг, многоцветными радугами в солнечные дни и клокочущей водной феерией.
- Береговая линия водоема изрезана причудливыми заливами и мысами.
- Настоящее Женевское озеро в миниатюре.



- Пороги — памятник мирового значения.
- Здесь практически неизменным сохранился потрясающий воображение всех, кто его видел, заводской комплекс начала XX века – гидростанция на реке Сатка, электрометаллургический завод «Пороги», который первым в России стал производить феррохром, а затем и ферросилиций, и научная лаборатория.
- От всего этого веет живой историей, гидростанция исправно работает, снабжая электроэнергией деревню и трехзвездочную гостиницу, а завод остановили лишь недавно. Причем электроэнергия в деревне абсолютно бесплатная!!!



Озеро Большой Кисегач

- Одно из самых красивых и крупных озер Челябинской области. Его длина около пяти километров, ширина более четырех, глубина – более 30 метров. Водоем тектонического происхождения. Вода очень чистая, дно просматривается на 12 метров.



- **Красивы озерные берега, они каменистые, покрыты лесом, изрезаны многочисленными заливами. На Кисегаче одиннадцать островов: Седловатый, Донецкий, Самоварчик, Липовый... На них гнездятся дикие утки и чайки. Западные берега венчают вершины Ильменского хребта - это территория одноименного заповедника.**

Южный и восточный берег застроены домами отдыха и санаториями. А северный берег остается диким и доступным для посещения.



Пещера Сухая Атя.

- Находится в Ашинском районе в 25 километрах к юго-востоку от города Аши.
- Сразу от входа в пещеру начинается цепь крупных залов и галерей.
- Первый грот - Температурной аномалии - сильно охлаждается в зимнее время. Зимой и ранней весной в этой части пещеры вырастают самые разнообразные по форме ледяные образования: сталактиты, сталагмиты, покровный лед на полу и стенах, крупные кристаллы инея на потолке.
- В гроте Глиняных гор и далее по всей длине пещеры наблюдаются мощные отложения карстовой глины.



- Из грота Глиняных гор широкая галерея приводит в огромный по размерам грот Резонансный. Его длина - более 100 метров при ширине, достигающей в отдельных местах 50 метров. Из-за необычного строения стен и потолка, а также больших размеров грот имеет интересные акустические эффекты.



- С севера и северо-запада к Резонансному гроту примыкает еще несколько крупных залов. Самый большой из них, грот Нехоженной глины, находится за сифоном. В длину он достигает 170 метров.



- Всего же гроты и галереи пещеры Сухая Атя протянулись под землей на 2130 метров, а самая низкая точка полости находится на глубине 56 метров.

- Пещера Сухая Атя возглавляет сегодня список длиннейших пещер Челябинской области.

