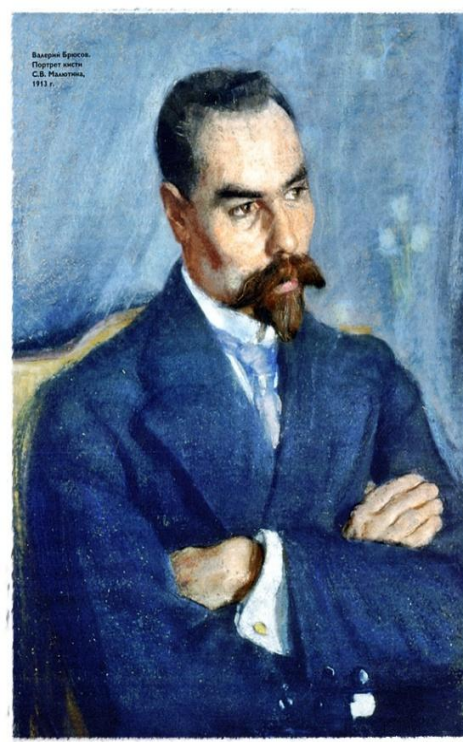


СЕРЕБРЯНЫЙ ВЕК
РУССКОЙ
ЛИТЕРАТУРЫ

12 CD

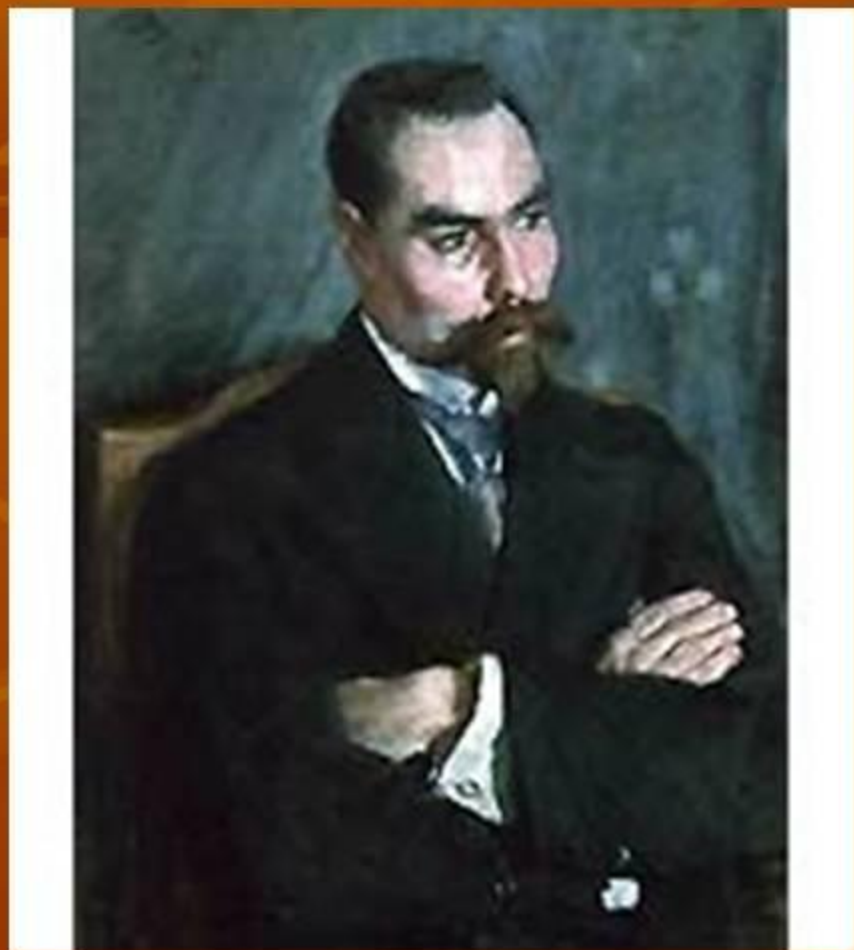
12 CD

Василий Ершов.
Портрет мужа.
С.В. Макурина,
1913 г.



- Серебряный век рус поэзии... Это начало 20 столетия, время удивительное в истории России, время переломов, контрастов. Люди жили на границе прошлого и чего-то нового и неизвестного. Но наряду со всем этим жила мысль поэтов. Она мчалась рядом с грандиозными событиями, оставляя потомкам восхитительные произведения.
- Сегодня мы и собрались для того, чтобы вспомнить стихи, послушать романсы и песни на стихи поэтов Серебряного века.
- Особым явлением в рус поэзии Серебряного века был символизм. Огромное влияние на рус символистов оказал философ и поэт Вл.Соловьев. В своих мистических стихах он звал вырваться из-под власти вещественного бытия к потустороннему и прекрасному.
- Соловьев писал так:
- *Милый друг, не верю я
нисколько*
- *Ни словам твоим, ни
чувствам, ни глазам,*
- *И себе не верю, верю
только*
- *В высоте сияющим
звездам*

Брюсов Валерий Яковлевич (1873-1924)



Основоположник русского символизма, поэт, прозаик, драматург, теоретик символизма, критик, переводчик, литературовед.

«Дайте мне свод небесный, я распишу его весь!»

Жанровая разнообразие поэзии Брюсова привлекает к себе самый широкий круг — спектр его лирики чрезвычайно широк — от лирических нередко интимных стихов до открыто гражданских, выдержанных в ораторской манере, стихотворений-декламаций.

- У каждого поэта свой облик, своя палитра красок. Константин Бальмонт, пожалуй, самый певучий поэт.
- *Есть в русской природе усталая нежность,*
- *Безмолвная боль затаенной печали,*
- *Безвыходность горя, безгласность, безбрежность,*
- *Холодная высь , уходящие дали*
- А , по словам В.Брюсова, символ должен был «выразить то, что нельзя просто «изречь». Сам же поэт—многогранный, наиболее земной, наиболее далекий от мистики. В.Брюсов так обращался к молодому поэту:
 - *Юноша бледный со взором горящим,*
 - *Ныне даю я тебе три завета:*
 - *Первый прими: не живи настоящим,*
 - *Только грядущее—область поэта.*

- *Здравствуй, тяжкая работа,*
- *Плуг, лопата и кирка!*
- *Освежают капли пота,*
- *Ноет сладостно рука!*
-
- *Прочь венки, дары царевны,*
- *Упадай порфира с плеч!*
- *Здравствуй, жизни повседневной*
- *Грубо кованная речь!*
-
- *Я хочу изведать тайны*
- *Жизни мудрой и простой.*
- *Все пути необычайны,*
- *Путь труда, как путь иной.*
-

- *В час, когда устанет тело*
- *И ночлегом будет хлев,-*
- *Мне под кровлей закоптелой*
- *Что приснится за напев?*
-
- *А когда и в дождь, и в холод*
- *Зазвенит кирка моя,*
- *Буду ль верить, что я молод?*
- *Буду ль знать, что силен я?*
- *(В.Брюсов)*



Н.С.Гумилев и С.М. Городецкий. 1915 г.

- В 10-х годах 20 века символистов покидает молодежь, образуя объединение акмеистов. Акмеисты ставили своей задачей вернуть слову изначальный, простой смысл. «У акмеистов роза опять стала хороша сама по себе, своими лепестками, запахом и цветом»,--писал в Манифесте акмеистов Сергей Городецкий.
- В 1911-14годах акмеисты были объединены в группу «Цех поэтов». Организаторами группы явились Николай Гумилев и Сергей Городецкий. Они вместе с Анной Ахматовой, Осипом Мандельштамом составили ядро «Цеха поэтов»
- Николай Гумилев. Перед нами сильный поэт с характерной волевой, мужественной интонацией. Одержимый страстью к путешествиям , он дважды ездил в Африку, добровольцем сражался на фронте в 1-ю мировую войну.
- Жестоко и безвременно оборванная лирика Н.Гумилева глубоко философична.
- Обвиненный в антисоветском заговоре по ложному доносу, Н. Гумилев был расстрелян . И только в 1987 г. стало возможным открыто сказать о его невиновности.
- Стихотв. «Заблудившийся трамвай»-- это самое знаменитое и одновременно сложное и загадочное произведение. Это поэтическая исповедь лирического героя.

- *Заблудившийся трамвай.(отрывок):*
- *Шел я по улице незнакомой*
- *И вдруг услышал вороний грай,*
- *И звоны лютни, и дальние громы,*
- *Передо мною летел трамвай.*
-
- *Как я вскочил на его подножку,*
- *Было загадкой для меня,*
- *В воздухе огненную дорожку*
- *Он оставлял при свете дня.*
- *.....*
- *...*

- *Вывеска...Кровью налитые буквы*
- *Гласят –«Зеленная»,--знаю, тут*
- *Вместо капусты и вместо брюквы*
- *Мертвые головы продают.*
-
- *В красной рубашке, с лицом, как вымя,*
- *Голову срезал палач и мне,*
- *Она лежала вместе с другими*
- *Здесь, в ящичке скользком, на самом дне...*
- *(Н.Гумилев)*



- А.Блок...Маленького Сашу в семье называли принцем. Он и остался навсегда принцем русской поэзии.(*Стих. «О, весна без конца и без края...» в исполнении уч-ся*)
- Стихотв «Вхожу я в темные храмы...» входит в цикл «Стихи о Прекр Даме». Атмосфера стихотвор таинственна, загадочна. Лирический герой в напряженном ожидании прекрасной Дамы. Образ этой Дамы возвышенный, божественный, неземной.(Стих. «Вхожу я в темные храмы...» в исполнении уч-ся)

- Другим, не менее известным стихотворением являясь «Незнакомка». Здесь читатель встречается еще один таинственный образ женщины. *(Звучит стих. «Незнакомка» в исполнении уч-ся)*

- Одна из центральных тем лирики А.Блока --- стихи о Родине. Любовь и боль слышится в стихотворении «Россия» *(Звучит стих. в исполнении уч-ся)*



- Русское крестьянство , таившее в себе огромную творческую одаренность, выдвинуло замечательных поэтов: Клюева, Клычкова, Орешина. Среди них, пожалуй, самой яркой была фигура С.Есенина.
- Удивительно, что природа наделила его поэтической внешностью и красивой фамилией, по странному совпадению созвучной самому любимому слову—Россия, Русь.
- В одном из наиболее известных стихотворений Есенина Русь предстает как нечто святое. Ключевой образ стихотворения –сравнение крестьянских хат с иконами , и за этими сравнениями –огромная безграничная любовь к Родине. *(Звучит стих. «Гой, ты, Русь моя святая!»)*
- *«Заря окликает другую...». Это произведение не относится к философскому, однако в нем выразился особый взгляд поэта на реальность.*
- *Стихотворение прозвучит в исполнении замечательного артиста Злищева.*



- С.Есенин любил дорогу: он много ездил по России, бывал на Кавказе, посетил многие европейские страны, был в Америке. Но где бы он ни был, его всегда тянуло на Родину, к родным березкам, к доброй и светлой улыбке матери. Здесь услышим мы и надежду на духовное обновление, на излечение от душевных ран.



- Зори, закаты, дождь, снег, ветер, тучи, озера, реки... Эти явления природы изображал Есенин в своей лирике. Особенно часто встречается образ дерева. Тонкая березка ассоциируется с образом девушки, а клен — олицетворение лирического героя. Песня на стихи С.Есенина «Клен ты мой опавший».



- С.Есенин – проникновенный певец русской природы. Своими пейзажами он выражал думы и переживания – порой светлые и радостные, иногда – печальные и мучительные. Картины, описанные в стихотворении «Над окошком месяц», настолько связаны с переживаниями автора, что трудно отделить одно от другого. «Над окошком месяц...» в исполнении музыкальной группы
- «6 океанов»



- В поэтическом наследии С.Есенина значительное место занимает любовная лирика. ... *«Заметался пожар голубой»*... Кто хоть раз прочитал это стихотворение, тот никогда не забудет проникновенные строки.
(Звучит стих. *«Заметался пожар голубой»* в исполнении уч-ся)
- Цикл стихотворений С.Есенина *«Персидские мотивы»* принято считать любовным. Однако автор убежден в непрочности безмятежного счастья вдали от родного края. И главной героиней цикла становится опять же Родина.
(Стих. *«Шаганэ, ты моя Шаганэ...»* в исполнении уч-ся)

- Многие стихи С.Есенина стали песнями. И эта вторая жизнь лирики поэта стала частью нашей жизни. Есенинские стихи были написаны в начале прошлого века. Казалось бы—как давно. Однако они до сих пор вдохновляют композиторов и исполнителей . Причем каждое поколение музыкантов находит особый стиль , свой, неповторимый. ... «Черная, потом пропахшая выть...»





- Марина Цветаева — есть тайна. И эту тайну надо разгадать, и если будешь разгадывать всю жизнь, то не говори, что потерял время, потому что Цветаева как огромный океан, и каждый раз, погружаясь в него, твое сердце испытывает восторг и сострадание, а глаза наполняются слезами. Почти всю свою жизнь М. Цветаева скиталась по чужим домам и в свой последний час чужую веревку приладила к чужому гвоздю. И после смерти места не имеет.
- Она была человеком-птицей, которая летала по свету и творила добро.
- «Я слишком любила смеяться, когда нельзя было».
- ... Родилась М. Цветаева в Москве и любовь к этому городу пронесла через всю жизнь.

-
- *Облака—вокруг,*
- *Купола —вокруг.*
- *Надо всей Москвой—*
- *Сколько хватит рук!*
- *Возношу тебя, бремя лучшее,*
- *Дерево мое невесомое!*
-
- *В дивном граде сем,*
- *В мирном граде сем,*
- *Где и мертвой мне*
- *Будет радостно,—*
- *Царевать тебе, горевать тебе,*
- *Принимать венец,*
- *О мой первенец!*
-
- *Ты постом —говей,*
- *Не сурьми бровей,*
- *И все сорок —что—*
- *Сороков церквей.*
- *Исходи пешком—молодым шажком!—*
- *Все привольное*
- *Семихолмие...*
- *(М. Цветаева)*

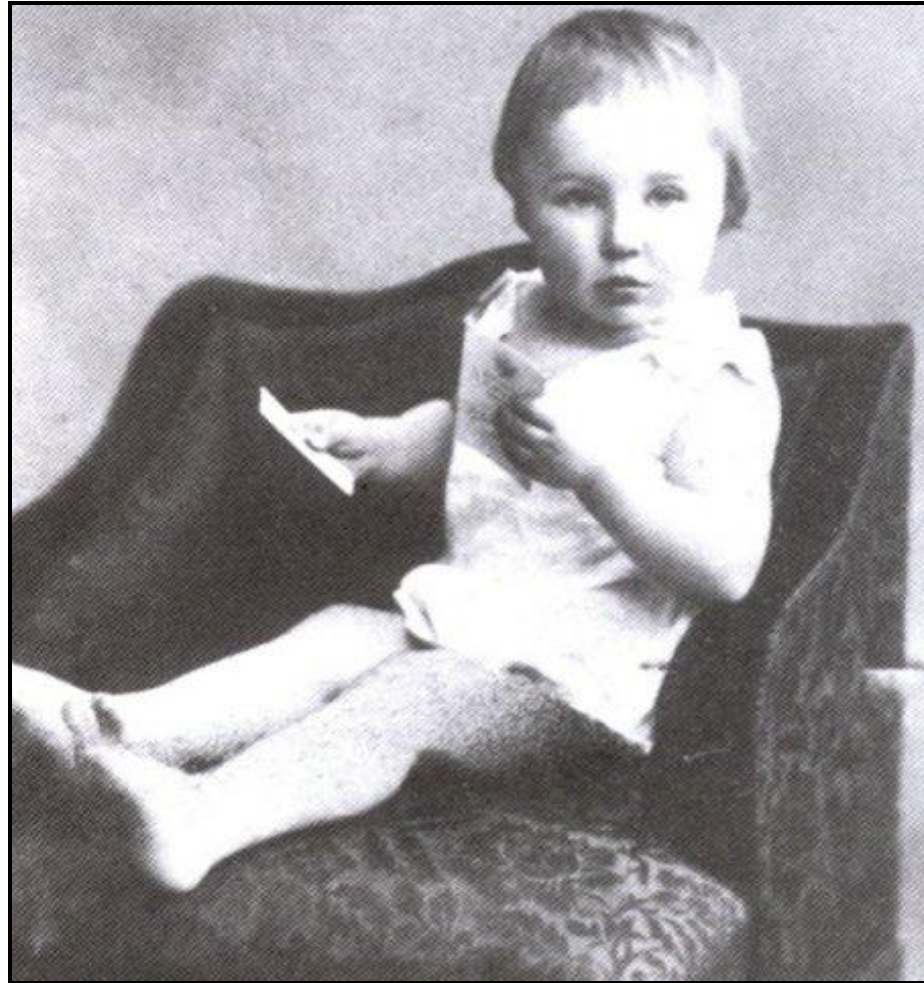
- Вся ее жизнь—это роман с собственной душой, отраженной в стихах (*Звучит стих «Красною кистью рябина зажглась...» в исполнении уч-ся*)
- Талант М.Цветаевой развивался с необыкновенной и упругой энергией. Появляются «Версты», поэма «Царь-Девица», «Лебединый стан». Летом 1921г М.Цветаева выезжает в Прагу к мужу Сергею Эфрону. Ее позвала любовь. Годы эмиграции обернулись бедой, несчастьем и жгучей тоской по родине. Но из всех эмигрантских лет именно пражские оказались самыми светлыми. Там у нее родился сын Георгий (Мур). Впервые удалось издать сразу несколько книг.
- Рок безвестности как бы дал ей передышку, но вскоре после переезда в Париж судьба снова замкнула выход к читателю. Ее лирические стихи были немногочисленны, но это подлинные жемчужины русской поэзии. Стихотворение «Тоска по родине! ...» стало классическим выражением эмигрантской ностальгии (*Звучит стих «Тоска по родине...» в исполнении уч-ся*)

- В июне 1939г мать и сын сели в поезд. Муж Сергей Эфрон и дочь Ариадна уже там, пока еще не в тюрьме, но уже в России. Из Парижа ее с сыном не провожал никто. Еще два года будет длиться Голгофа, ее расплата—за что?—непохожесть? Нетерпимость? Неумение приспособливаться к чему бы то ни было? За право быть самой собой?
- Расплата за любовь, земную и поэтическую, конкретную и космическую.
- Город Елабуга—последнее земное пристанище неукротимой души поэта. 31 августа 1941г. не стало М. Цветаевой. В предсмертной записке она писала сыну: «Мур! Прости меня, но дальше было бы хуже. Пойми, что я больше не могла жить. Передай папе и Але-если увидишь- что любила их до последней минуты и объясни, что попала в тупик.»
- Сын ничего не смог передать. Аля (Ариадна) отбывала срок, Сергей Яковлевич будет расстрелян, сам же Георгий Эфрон (сын) погибнет на фронте.
- На кладбище в Елабуге есть такая надпись: «В этой части кладбища похоронена М.Цветаева»
- В память о М.Цветаевой прозвучат романсы в исполнении уч-ся

Марина Ивановна Цветаева

26 сентября 1892
31 августа 1941





Марина ЦВЕТАЕВА *Мне нравится, что вы больны не мной...*
Избранная лирика



Марина ЦВЕТАЕВА

*Мне нравится,
что вы
больны не мной...*
Избранная лирика













«Здесь хотела бы лежать Марина Цветаева»



МАРИНА ЦВЕТАЕВА





- Слава Анны Андреевны Ахматовой опиралась в свое время прежде всего на ее любовную лирику. С годами все явственнее становилась широта ее поэзии, гражданская нота ее стихов.
- Тема родины –одна из традиционных тем рус поэзии. Эту традицию продолжает и А.А.Ахматова.
- В «Белой стае» впервые с большой силой проявляется тревога за судьбу России
- *«Молитва», (1915г)*
- *Дай мне горькие годы недуга,*
- *Задыханье, бессонницу, жар,*
- *Отыми и ребенка, и друга,*
- *И таинственный песенный дар—*
- *Так молюсь за твоей литургией*
- *После стольких томительных дней,*
- *Чтоб туча над темной Россией*
- *Стала облаком в славе лучей.*

- В 1946г началась кампания против Ахматовой, настоящая травля: в выступлении Жданова и в Постановлении поэзия Ахматовой объявлялась чуждой народу, враждебной ему. Ахматова была исключена из Союза писателей, лишена средств существования, оказалась изгоем в собственной стране.
- Но для Ахматовой слова «Родина» и «власть» никогда не были синонимами. Для нее не было выбора—уехать из России или остаться . Она считала бегство предательством.

- *Не с теми я, кто бросил землю*
- *На растерзание врагам.*
- *Их грубой лести я не внимлю,*
- *Им песен я своих не дам.*
-
- *Но вечно жалок мне изгнанник,*
- *Как заключенный, как больной.*
- *Темна твоя дорога, странник,*
- *Полыню пахнет хлеб чужой.*
-
- *А здесь , в глухом чаду пожара*
- *Остаток юности губя,*
- *Мы ни единого удара*
- *Не отклонили от себя.*
-
- *И знаем, что в оценке поздней*
- *Оправдан будет каждый час...*
- *Но в мире нет людей бесслезней,*
- *Надменнее и проще нас.*
- *(июль, 1922г)*

- В стихотворении «Мне голос был...» революционная Россия—это «край, глухой и грешный», « окровавленный , покрытый черным стыдом» , «болью поражений и обид». Разлуку с Родиной А.А.Ахматова считает высшим несчастьем, а верность ей в самых трагических обстоятельствах— нравственным долгом.

-
- *Мне голос был. Он звал утешно,*
- *Он говорил: «Иди сюда,*
- *Оставь свой край глухой и грешный,*
- *Оставь Россию навсегда.*
- *Я кровь от рук твоих отмою,*
- *Из сердца выну черный стыд,*
- *Я новым именем покрою*
- *Боль поражений и обид»*

-
- *Но равнодушно и спокойно*
- *Руками я замкнула слух,*
- *Чтоб этой речью недостойной*
- *Не осквернился скорбный слух.*

-

- Массовые репрессии в стране, трагедийные события личной жизни (неоднократные аресты сына и мужа) вызвали к жизни поэму «Реквием». «Вступление» обнажает правду на грани фантастики:

- *Это было, когда улыбался*
- *Только мертвый, спокойствию рад.*
- *И ненужным привеском болтался*
- *Возле тюрем своих Ленинград.*
- *И когда , обезумев от муки,*
- *Шли уже осужденных полки,*
- *И короткую песню разлуки*
- *Паровозные пели гудки,*
- *Звезды смерти стояли над нами,*
- *И безвинная корчилась Русь*
- *Под кровавыми сапогами*
- *И под шинами черных марусь.*

- Вся жизнь А.А.Ахматовой , ее творчество свидетельствуют о стойкости, непреклонности поэта. Поэтому она достойна монумента. Продолжая традиционную в русской поэзии тему памятника , А.Ахматова трактует ее очень ярко, мощно:

- *А если когда –нибудь в этой стране*
- *Воздвигнуть задумают памятник мне,*
- *Согласье на это даю торжество,*
- *Но только с условием—не ставить его*
- *Ни около моря, где я родилась:*
- *Последняя с морем разорвана связь,*
- *Ни в царском саду у заветного пня,*
- *Где тень безутешная ищет меня,*
- *А здесь, где стояла я триста часов*
- *И где для меня не открыли засов.*
- *.....*
- *И пусть с неподвижных и бронзовых век,*
- *Как слезы , струится подтаявший снег,*
- *И голубь тюремный пусть гулит вдали,*
- *И тихо идут по Неве корабли. (1940г)*
-

Как видим, русская поэзия с конца 19 до середины 20 века прошла огромный путь. Традиции ее не обрываются, а напротив, удивительный пласт поэзии этого времени излучает свою энергию и поныне.

- Как видим, русская поэзия с конца 19 до середины 20 века прошла огромный путь. Традиции ее не обрываются, а напротив, удивительный пласт поэзии этого времени излучает свою энергию и поныне.
-

Василий Ершов.
Портрет мужа.
С.В. Макурина,
1913 г.

