

Картины Леонардо да Винчи



Мадонна в скалах, Лувр

Мадонна в скалах (иногда встречается вариант "Мадонна в гроте") - название двух практически идентичных картин Леонардо да Винчи, одна из которых хранится сейчас в Лувре, а другая в Лондонской национальной галерее.

Версия, которая хранится в Лувре, написана раньше, между 1483 и 1486 годами. Она на 8 см. выше лондонской версии. Лондонская версия написана позже, но до 1508 года. Она писалась для капеллы в церкви Сан Франческо Гранде в Милане. Мнения ученых относительно лондонской версии картины расходятся: одни считают, что в создании этой картины участвовали ученики Леонардо да Винчи, однако в последнее время большинство ученых склоняется к выводу, что обе картины - создание только Леонардо, без участия учеников.



Дама с горностаем
1485-1490 годы. Национальный
музей, Краков.

Картина «Дама с горностаем» (или же «Портрет Цецилии Галлерани») написана художником около 1490 года. Портрет хранился долгие годы в музее Чарторыйских. В картине «Дама с горностаем» художник Леонардо да Винчи внес новое в прием объемной моделировки фигуры. Флорентийские мастера издавна славились четкой, подчас даже резкой пластикой своих образов. Леонардо же не любил сильного прямого освещения, дающего слишком резкие тени и блики. Более всего, как известно из «Трактата о живописи» Леонардо да Винчи, художника увлекал свет в сумерках в пасмурные дни, когда лица приобретают особую интимную мягкость. Нечто от подобного освещения есть и в картине, где свет содействует мягкой нюансированной моделировке лица и фигуры, но и сообщает образу Цецилии Галлерани ореол своеобразной романтической поэзии.



***Благовещение (~1472-1475). Галерея Уффици
Флоренция, Италия.***

В этой большой картине Леонардо основывался, главным образом, на иллюстрированных Библиях 15-ого столетия: Архангел Гавриил становится на колени в саду Девы, которая узнает, что она выбрана, чтобы родить Сына Бога. Средняя часть огорожена низкой стеной, достигающей высоты колена, с маленьким открытием в центре. Это открытие, которое служит фоном жесту приветствия Гавриила, с лилией в левой руке, (символ чистоты Марии) также, показывает дорожку, исчезающую вдали. Видны острые силуэты деревьев и гор, на фоне пылающего неба. Именно Леонардо, первый показал эту библейскую сцену не в закрытом помещении, а использовал мастерски выполненный пейзаж, усиливающий впечатление от картины.



Работа прославленного флорентийца, живописца, скульптора, ученого и естествоиспытателя Леонардо да Винчи - «Мадонна Литта», названная по фамилии одного из своих владельцев. У всякого смотрящего на картину возникает ощущение особого состояния - возвышенного покоя, одухотворенной созерцательной тишины.

Да Винчи в образе Мадонны объединил чувственное, земное, высокое и духовное в один гармоничный непоколебимый образ красоты. Лицо Мадонны безмятежно, и, хотя на губах нет улыбки, наклон головы и поза выражают бесконечную нежность к ребенку, которого она кормит грудью. Златокудрый Младенец рассеянно смотрит на зрителя, придерживая правой рукой грудь матери, в его левой руке - птичка щегол - символ христианской души.

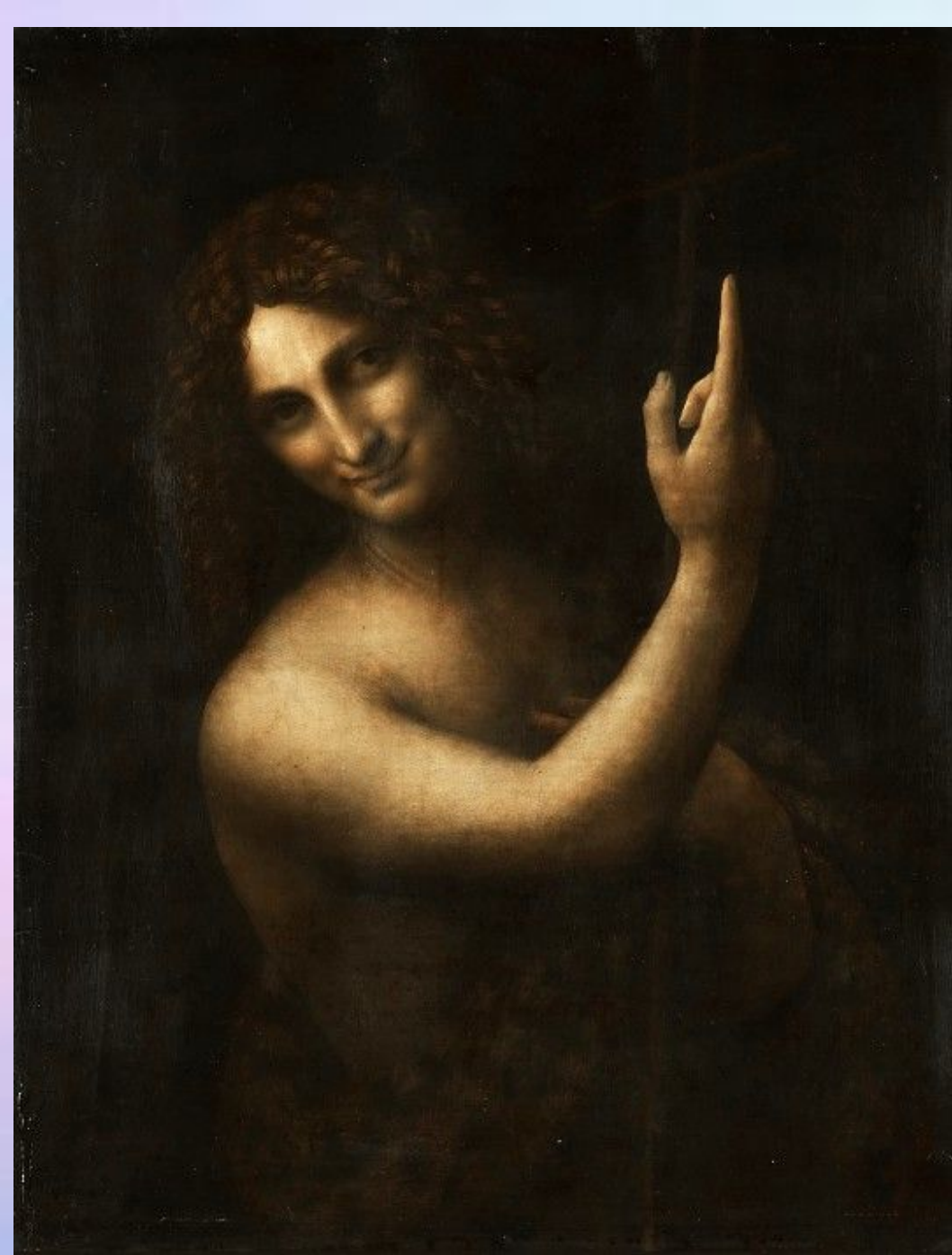
Мадонна Литта.
Государственный Эрмитаж, Санкт-Петербург



***Крещение Христа.
1470-1475.
Галерея Уффици,***

Будучи прежде всего скульптором, Андреа Верроккьо выполнял живописные заказы с перерывами, вследствие чего одну из своих картин - «Крещение Христа» - никак не мог закончить. Он попросил довершить начатое своего ученика Леонардо да Винчи. Центральные фигуры и ангел справа уже были написаны в типичной для Верроккьо манере - суховатой, линейной, с изысканными силуэтами фигур.

Леонардо изобразил ангела, стоящего слева, но использовал не темперу, как учитель, а масляные краски, сохнущие дольше и позволяющие передать мягкую светотень, окутать образ легкой дымкой. Так родилась ставшая потом знаменитой леонардовская техника «сфумато». Художник написал и часть пейзажа позади ангелов, основой для которой послужил сделанный им рисунок с изображением долины реки Арно. Работа молодого живописца поразила Верроккьо и стала так популярна, что с этой группы ангелов выполняли копии.



«Иоанн Креститель» - один из наиболее известных шедевров да Винчи его позднего периода творчества. Фигуру Иоанна да Винчи поместил на тёмный глухой фон, чтобы сосредоточить зрителя только на герое, а с помощью sfumato, мастер добился уникального обволакивающего эффекта. Моделью для картины стал известный ученик Леонардо – Салаи, который был рядом с мастером более 20 лет, и историки до сих пор спорят о природе их взаимоотношений. Сама картина объединяет как традиционную символику, так и новаторские элементы. Герой обладает женоподобной внешностью и облачён в шерстяную одежду, также каноническим является изображение его с длинными волосами и указывающим в небо перстом. Впрочем, поднятый вверх палец выступал лейтмотивом во многих работах великого итальянца. Фигура Иоанна и его правая рука, размещённые в своих диагоналях, напоминают зашифрованный символ креста. Сам же тростниковый крест еле угадывается на картине. Герой не бездушен и строг – на его лица играет лёгкая улыбка, а глаза кажутся живыми и пристальными, к тому же он невероятно молод, что не вязалось с современными представлениями о знаменитом Святом. Картина вызвала недоумение даже у почитателей Леонардо.

Иоанн Креститель (1514-1516). Лувр.



***Мадонна с гвоздикой, 1478
Пинакотека, Мюнхен***

Её принято датировать 1478 годом, когда художник был ещё очень молод и трудился в мастерской другого прославленного итальянца Верроккьо. И в самом деле, схожие черты у картины с картинами учителя имеются, однако, больше в ней всё же авторских находок. Это проявляется и в технике сфумато, которое представляет нам лик Мадонны как некий отрешённый и высокий образ, и в характере картины, и в композиции. Две основные фигуры полотна даны нам в резком противопоставлении – это смиренная, одухотворённая мать с тонкой изящной гвоздикой в руках и чуть заметной улыбкой на лице, и энергичный непоседливый младенец, который даже упирается ножкой в мягкую подушку, чтобы дотянуться до цветка.

Примечательна история картины – Вазари в своих рукописях упоминает о ней, как о «отличнейшей Мадонне», которая предназначалась папе Клименту VII. После смерти Климента в 1534 году, следы работы затерялись, и лишь в 1889 году, она неожиданно нашлась. Её купил некий торговец на распродаже личных вещей некой вдовы, проживавшей в городке Гюнцбург, и вскоре перепродал её Мюнхенской Пинакотеке, представив полотно, как утерянное произведение искусство Верроккио, взяв всего лишь 800 марок.

Искусствоведы пинакотеки узнали в картине утерянную «Мадонну с гвоздикой» кисти Леонардо да Винчи, однако, до сих пор бытует мнение, что это всего лишь копия с оригинала, который так и остался в безызвестности.