

«Хохлома – это часть культуры родной земли»

(Н-НН в суффиксах прилагательных)



Урок разработала
Габдуллина З.Н.
учитель русского языка и
литературы
I квалификационной категории
МОУ «Гимназия №125»
Советского района
г.Казани

Народные мастера создавали из глины, железа и дерева настоящие чудеса, а яркая роспись украшала простые предметы обихода.

Приглашаем вас посмотреть на хохлоmsкую посуду, которая радует глаз праздничностью расцветки, красотой орнамента.

-Найдите грамматические основы в первом предложении.

-Подчеркните определения во втором предложении.

- Образуйте прилагательное от существительного **дерево**.

При помощи какой морфемы образовалось слово?

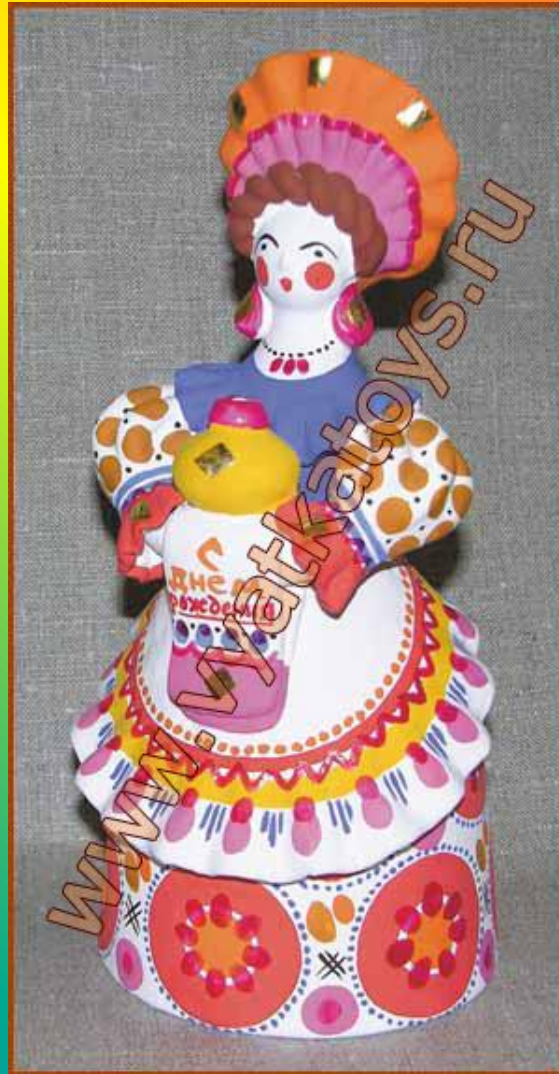
Дерево - **деревянный**



Н	НН
1. В суффиксе -ин - .	1. В прилагательных, образованных при помощи суффикса -н- от существительных с основой на -н .
2. В суффиксе -ан- (-ян-) прилагательных, образованных от существительных.	2. В прилагательных, образованных от существительных при помощи суффиксов -онн-, -енн- .
Исключения: <i>оловянный, стеклянный, деревянный</i>	Исключение: <i>ветренный</i> .
В кратких прилагательных пишется столько же букв н , сколько в полных.	













Запишите прилагательные, при помощи которых можно рассказать о народном промысле. Графически выделите орфограммы, объясните их написание.

*Оловя..ый порошок, травя..ой покров,
глиня..ая кружка, тетереви..ое крыло,
льня..ое масло, деревя..ая чаша,
серебря..ый лист, пламе..ые краски,
чаша необыкновене..ая, огне..ые краски,
журавли..ое перо, искусстве..ое золото,
обыкновене..ый цветок.*

Оловянный порошок,
травяной покров,
глиняная кружка,
тетеревиное крыло,
льняное масло,
деревянная чаша,
серебряный лист,
пламенные краски,
чаша необыкновенная,
огненные краски,
журавлиное перо,
искусственное
золото,
обыкновенный
цветок.





-Какая легенда понравилась больше, почему?

-Какова тема данного текста?

-Почему не исчезло мастерство художника?

-В каком предложении (предложениях) заключена основная мысль?

-Выпишите выделенные слова.
Графически объясните их написание.

Пшенную, деревянной, оловянным,
льняным, огненными.

Клюквенный, соломенный, тыквенный



Вставьте слова на изученную орфограмму

_____ посуду делали ручными инструментами или вытачивали на станке. Посуду сначала просушивали, а затем покрывали слоем глины, чтобы древесина не впитывала в себя _____ масло. Посуда становилась похожей на _____, затем её покрывали порошком из олова, и деревянная посуда блестела, как серебряная. После этого посуду расписывали, покрывали лаком и ставили закаливаться в горячую печь. Под влиянием высокой температуры лак темнел, а серебристый порошок под слоем лака приобретал золотистый блеск, становился _____.

СЛОВА ДЛЯ СПРАВОК: *льняной, огненный, глиняный, деревянный.*

Деревянную посуду делали ручными инструментами или вытачивали на станке. Посуду сначала просушивали, а затем покрывали слоем глины, чтобы древесина не впитывала в себя льняное масло. Посуда становилась похожей на глиняную, затем её покрывали порошком из олова, и деревянная посуда блестела, как серебряная. После этого посуду расписывали, покрывали лаком и ставили закаливаться в горячую печь. Под влиянием высокой температуры лак темнел, а серебристый порошок под слоем лака приобретал золотистый блеск, становился огненным.



-С какой темой познакомились на уроке?

-Когда в прилагательных пишется одна буква н, когда две буквы н?

-О каком народном промысле шла речь ?





Домашнее задание.

Используя материал упражнений, слова на изученную орфограмму, написать сочинение на одну из тем:

- Превращение дерева.
- Деревянное золото.
- Произведения народного декоративного искусства.



**Кисть хохломская!
Большое спасибо!
Сказывай сказку
для радости
жизни!**

**Ты, как душа у
народа, красива,
Ты, как и люди,
служишь Отчизне!**

