

## Задание по уроку № 2

1) Просмотрите презентацию.

Проведите анализ одной из скульптур по предложенному плану.

Анализ скульптурного произведения

1. Паспортные данные: автор, название, год создания, место нахождения, техника, материал, размер.
2. Определить принадлежность к видам скульптуры: монументальной, монументально- декоративной или станковой.
3. Принадлежность к культурно-исторической эпохе, художественному стилю или направлению.
4. Описание скульптуры, смысл названия, особенности сюжета и композиции.
5. Ваше впечатление от произведения скульптуры.

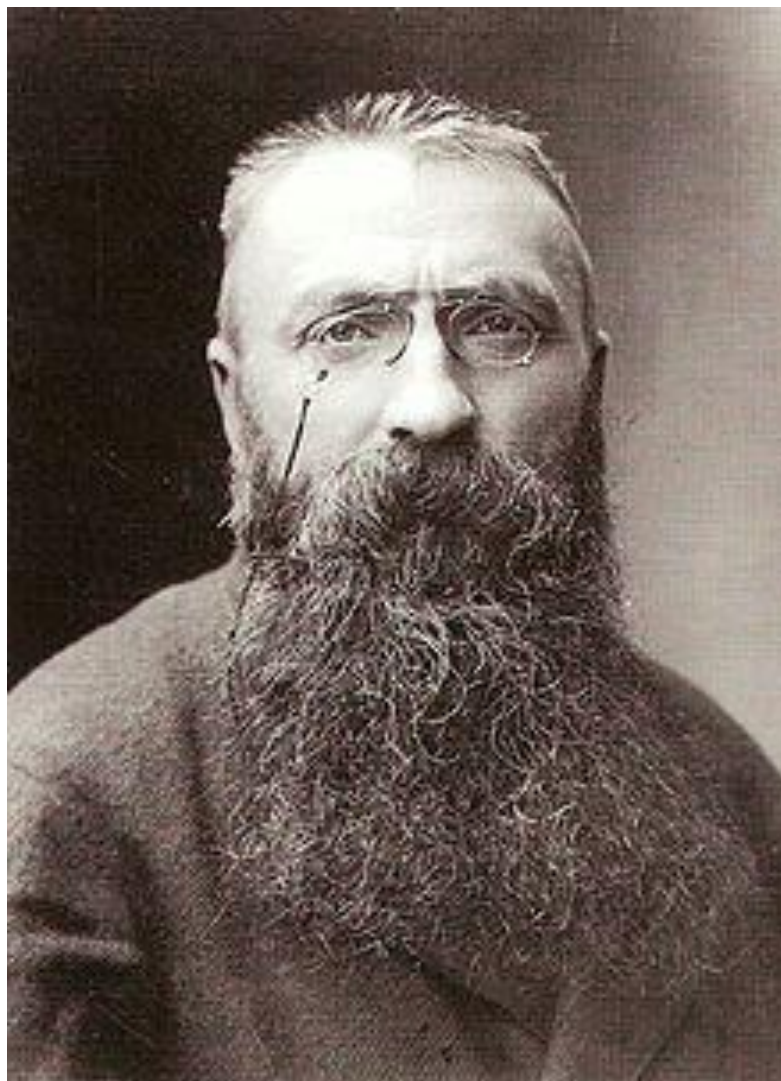
# **Импрессионизм в скульптуре.**

## **Франция.**

Конец XIX-началоXXв.

## **Огюст Роден**

# Огюст Роден - (1840-1917)



# *Импрессионизм в скульптуре.*

## Огюст Роден (1840-1917).

Определяющим в его статуях  
**был не объем, а цвет.**

Ощущение цвета создавалось неровной бугристой поверхностью статуй, на которой из-за впадин и возвышений возникали многочисленные светотеневые блики.

Это создавало не только психологический образ скульптуры, но насыщало его динамизмом и экспрессией.

Скульптор говорил, что всегда стремился передать движение игрой мускулов.

**«Бронзовый век»,  
«Врата ада»,  
«Граждане Кале»,  
«Мыслитель»,  
«Поцелуй»,  
«Ускользящая любовь»,  
«Вечный кумир»,  
«Вечная весна»  
и др.**

# Стиль и творческий метод

Главным мотивом  
на протяжении  
творческого пути Родена  
было

**изображение  
человеческого тела в  
движении.**

Стремясь передать  
движение,

Роден рассматривал  
будущую скульптуру не  
как статичный объект, а  
как некоторый центр  
движущихся масс,  
поэтому в замысле  
скульптуры у него **особое  
место занимал**

**Торс  
как смысловой центр  
движения.**



**Иоанн Креститель.  
Роден. 1878г.**

В то время как  
академическая традиция  
диктовала,

**что голова скульптуры  
должна располагаться  
прямо или**

**выравниваться по  
линии опорной ноги,**

Роден,

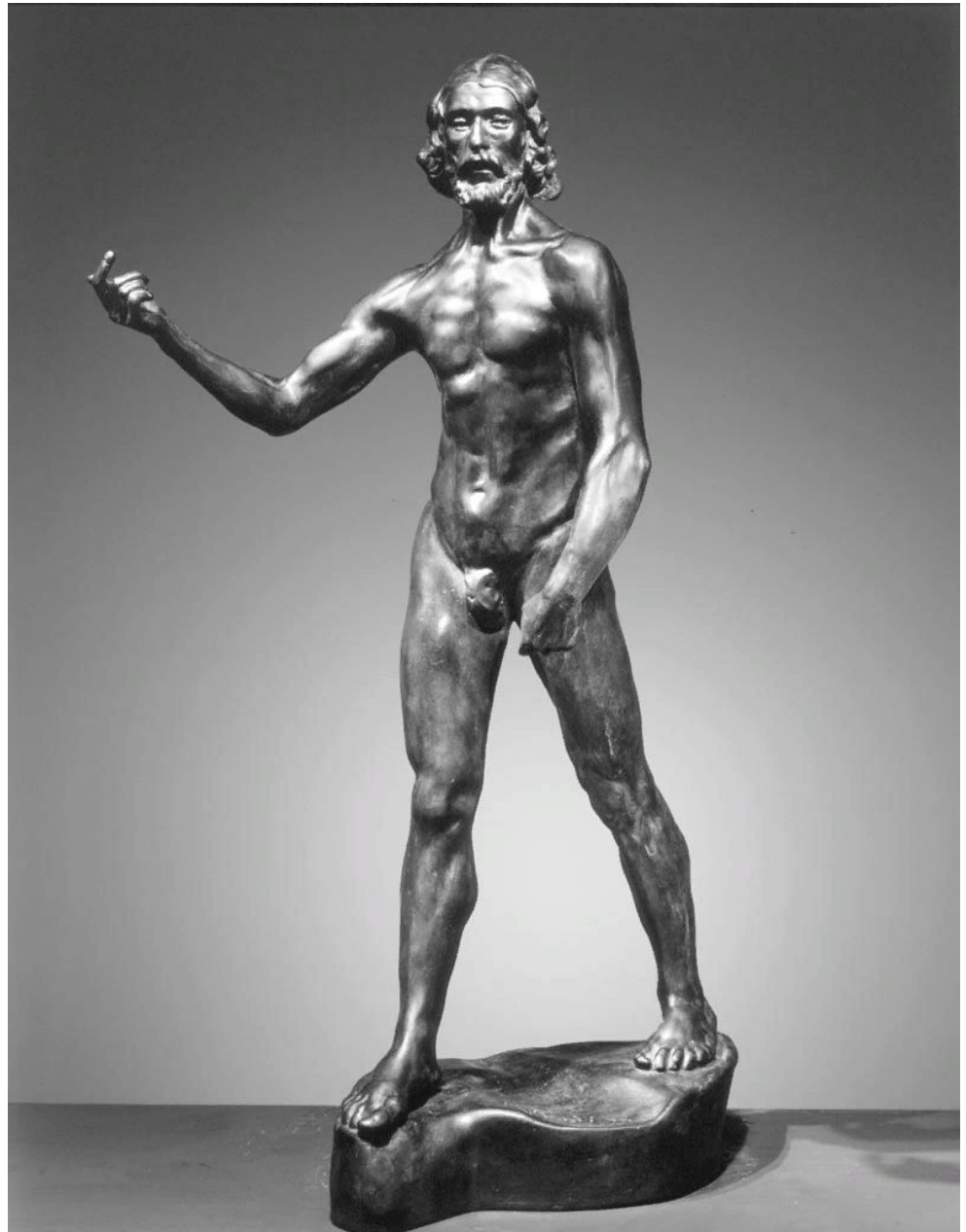
работая над «Иоанном  
Крестителем»,

поместил голову  
скульптуры посередине  
между двумя ногами.

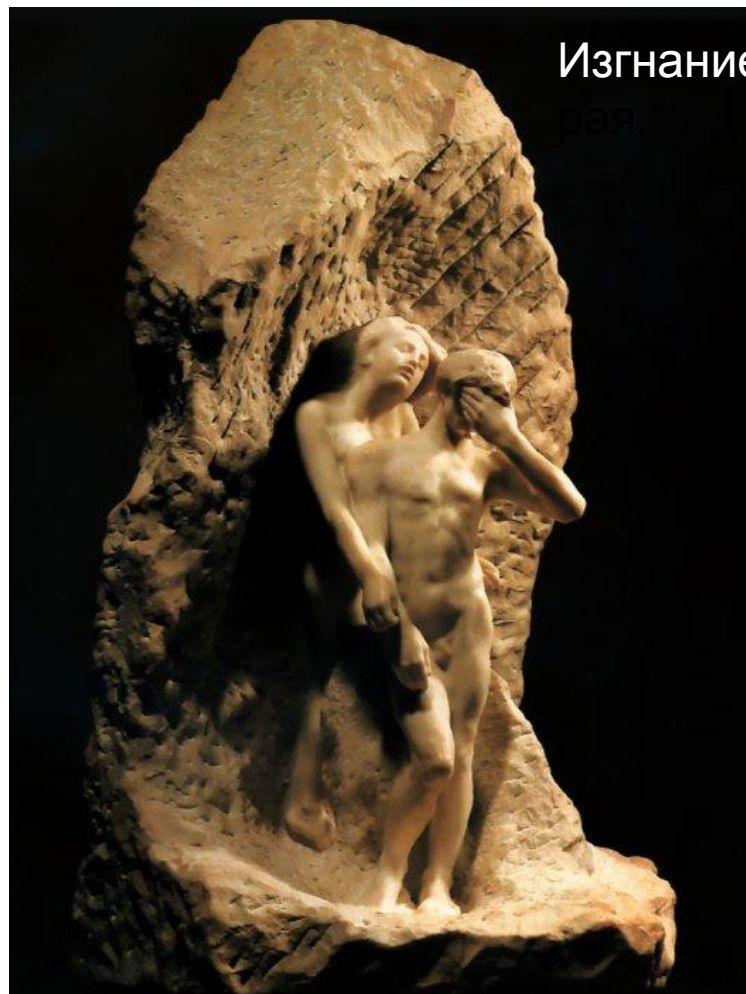
Пожертвовав  
анатомической  
достоверностью,

скульптор

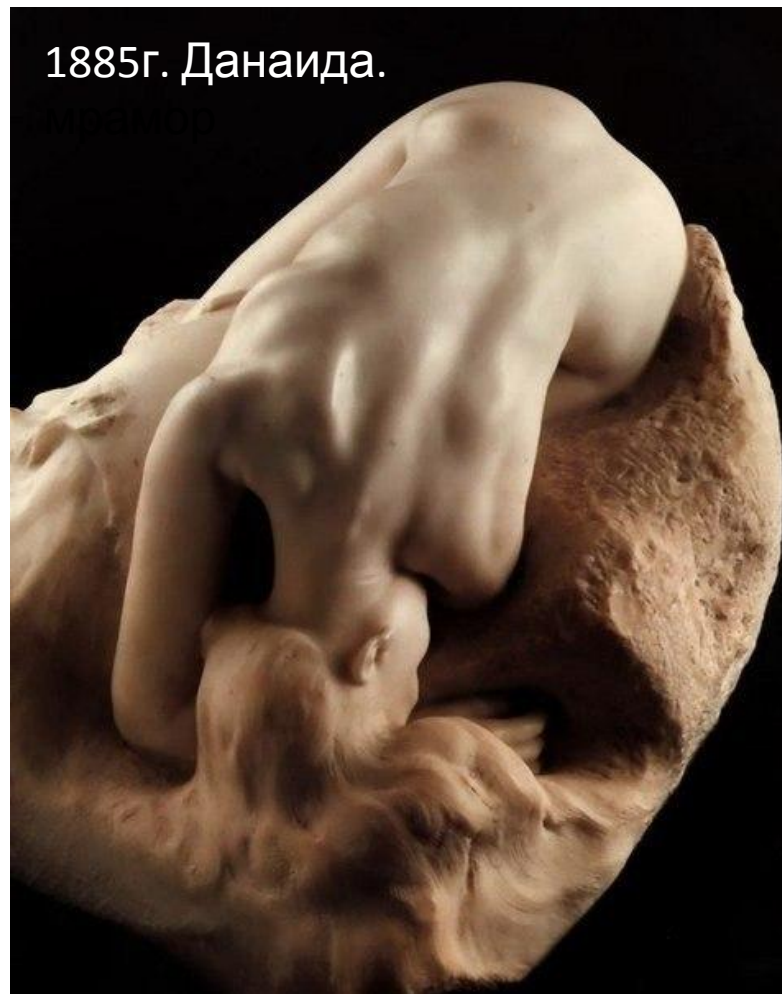
**добился создания  
иллюзии движения.**



Ещё одной особенностью скульптуры Родена является её **ЭМОЦИОНАЛЬНОСТЬ.**



Изгнание из



1885г. Данаида.

Герои Родена охвачены сильными эмоциями — любовью, болью, отчаянием...

Роден часто нанимал натурщиков для того, чтобы они отрабатывали определённые движения

или

просто ходили перед ним обнажёнными, и в это время рисовал, делал наброски из глины.

И напротив, он не работал с профессиональными натурщиками, которые просто воспроизводили традиционные позы античных статуй.



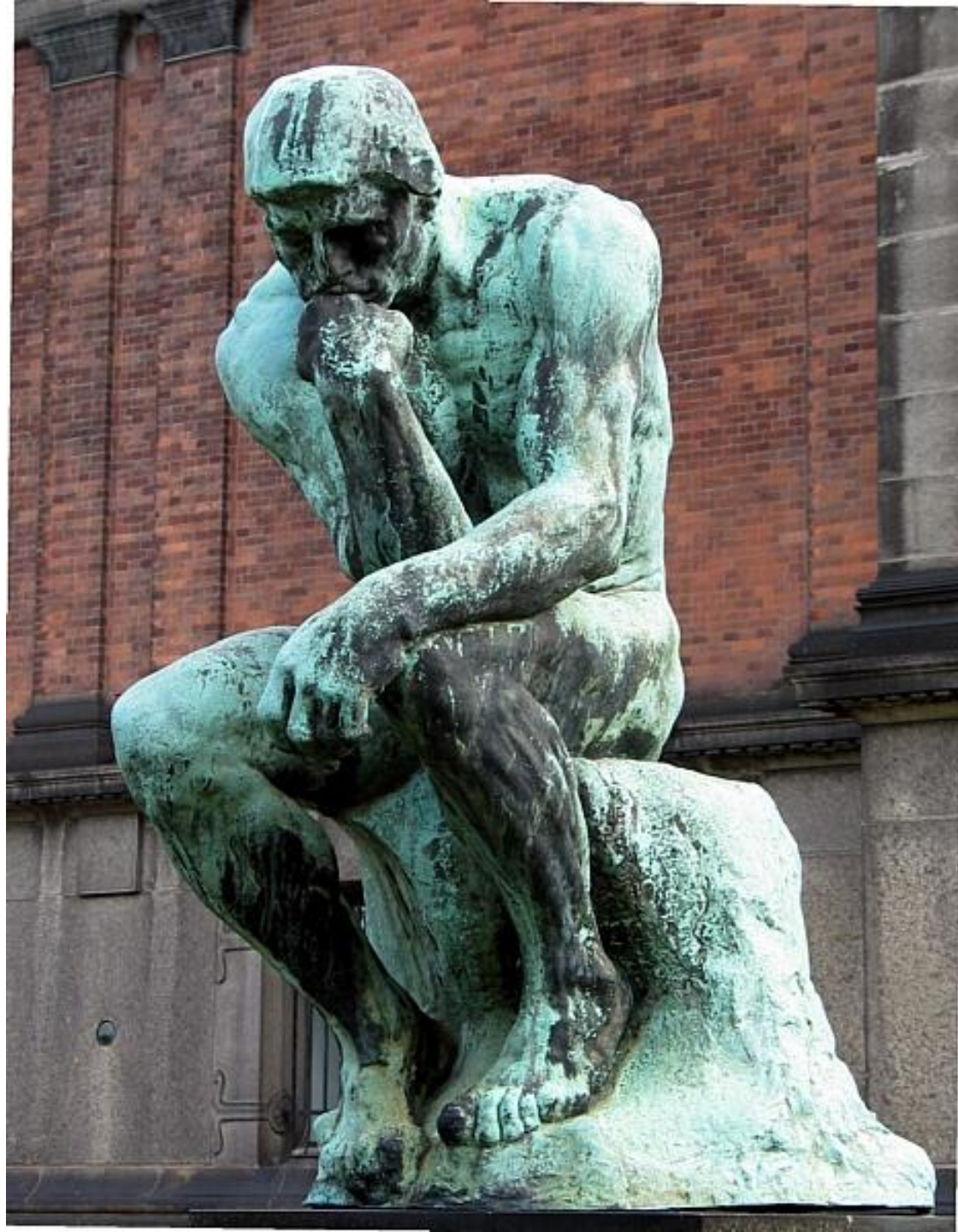




О.Роден.

LE PENSEUR





Роден говорил о «**Мыслителе**»:

«Мой „Мыслитель“

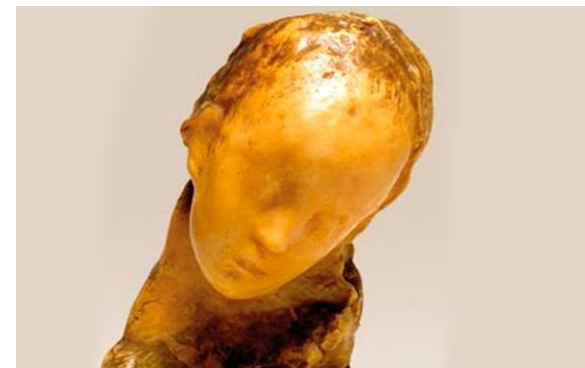
думает не только мозгом,  
с нахмуренными бровями,  
расширяющимися ноздрями и  
сжатыми губами,  
но каждым мускулом  
своих рук, спины и ног,  
со сжатым кулаком и  
сжатыми пальцами ног».



Сам Роден не относил себя к какому-либо течению.

Корни его творчества лежали в **реализме, романтизме.**

Роден был близок со многими французскими **импрессионистами**, а одним из повлиявших на него скульпторов был его современник **МЕДАРДО РОССО**, стремившийся перенести открытия импрессионистов в скульптуру.



...от современников-живописцев Родена отличало тяготение к символичности образов и Вневременным сюжетам.

## **Одним из излюбленных методов Родена была работа с профилями.**

Он ставил натурщика так, чтобы был отчётливо виден его профиль, и затем воспроизводил этот силуэт на глиняной модели.

Затем Роден менял угол зрения, получая новый силуэт и снова воспроизводя его.

Таким образом он постепенно создавал всю скульптуру.

**Роден воспринимал скульптуру не как завершённый объект, а как произведение, которое может и должно меняться вслед за автором; для него не существовало такой категории, как законченность или совершенство.**

...он мог работать над одной и той же скульптурой годы, многократно её переделывая.

По этой же причине он мог выставить этюды или незавершённые работы.



О.Роден. О.  
Бальзак

О.Роден. Граждане Кале.  
1884-1888



Осень 1347 года. Уже десять лет идет война между Францией и Англией, которую потом назовут Столетней. Британцы уже захватили большую часть французских земель, а теперь взяли в осаду портовый город Кале...

Долгие месяцы длилась осада. Люди отважно защищали свой город, но силы иссякали, таяли запасы еды. И страшнее голода терзала мука безнадежности, всем было ясно: еще немного, и город, оставшийся без помощи, падет.



Эташ де Сен-Пьер, Жан д'Эр и Андрьеде Андр

Пусть за стены Кале выйдут и станут перед победителем шестеро наиболее именитых граждан города — в одних только сорочках, босые, с непокрытыми головами, с веревками на шее и с ключами от города в руках, пусть примут смерть, и тогда, обещал король англичан Эдуард III, всем остальным будет дарована жизнь.



Собравшиеся на торговой площади люди обреченно слушали слова бургомистра:  
разве кто-то из знатных согласится умереть за них?  
Над шумной площадью повисла тишина...



Но вот вперед выступил **Эсташ де Сен-Пьер** — старейший и знатнейший житель Кале.

Следом вышли еще пятеро:

**Жан д'Эр, братья Жан и Пьер де Виссан, потом Андрьед Андр и Жан ди Фиенн.**

Выполняя унижительные требования Эдуарда, они сняли одежду и обувь, оставшись в длинных сорочках, повязали на шею веревку, знак рабства и позора, и медленно двинулись к городским воротам...



**Эдуард сдержал свое обещание —  
шесть именитых граждан спасли**

Пять столетий спустя, в 1884 году, мало кому известный скульптор Огюст Роден получил от властей Кале заказ на памятник Эсташу де Сен-Пьеру. Но, восхищенный подвигом людей, решившихся пожертвовать собой ради спасения родного города, Роден не мог не рассказать об оставшихся пяти. Через четыре года он представил заказчикам своих «Граждан Кале». Скульптура была настолько реалистична и глубоко правдива, что сначала от нее отказались... Только через семь лет памятник все-таки отлили в бронзе.

# **ГРАЖДАНЕ ГОРОДА КАЛЕ**

Шесть человеческих фигур навечно застыли в своем первом шаге к смерти ради жизни других. Но это и не люди вовсе, а силы, вырастающие и борющиеся в человеке, когда он этот шаг совершает.

Позади всех — Андред Андр и Жан ди Фиенн. Им так хочется жить! Их так страшит смерть, что они закрывают лица руками — лишь бы не видеть ее. Само отчаяние приняло здесь человеческий облик.

Рядом еще двое — **братья де Виссан.**

**Пьер резко повернулся и, подняв руку, зовет идти.** Они больше не боятся и готовы достойно встретить смерть. Но и им причиняет нестерпимую боль мысль о гибели.

Слева от Пьера **Эсташ де Сен-Пьер.** Он уже сделал первый роковой шаг — он старик и ему не страшно умирать. Но страдания и скорбь давят на его когда-то сильные плечи, покорность судьбе заставила склонить когда-то гордо поднятую голову.

И только **Жан д'Эр, не отводя взгляда, смотрит прямо вперед.** В его **руках — ключ от родного города.** Глубокие морщины пересекли его лоб, губы плотно сжаты, но страх уже не властен над ним. Он защитил свой город. И победил.



Когда их привели к Эдуарду, тот немедленно позвал палачей. Но молодая королева, уроженка Фландрии, бросилась перед супругом на колени и молила пощадить ее соотечественников. Король не мог ей отказать, ведь она ждала его ребенка. Но ярче этого чуда — пример мужества и готовности отдать свою жизнь ради спасения других.

Почти  
в человеческий  
рост  
выполнены фигуры  
памятника. Роден не  
делал постамента,  
он хотел,  
чтобы  
герои Кале  
не возвышались  
над людьми,  
но всегда были  
среди них,  
на той самой  
площади, с которой  
когда-то ушли



В 1880 году Роден впервые получил заказ от государства — заказ на скульптурный ПОРТАЛ, который должен был украсить здание нового Музея декоративного искусства в Париже.

Скульптор не уложился в оговорённый заказчиком срок, к 1885 году, Музей так и не был создан, но Роден продолжал работать над скульптурой, получившей название ВРАТА АДА. в итоге оставив её незавершённой:

«Врата ада» были впервые отлиты в бронзе после смерти мастера. Роден вдохновлялся бронзовыми воротами флорентийского баптистерия ЛОРЕНЦО ГИБЕРТИ

и

черпал идеи для сюжетов из «Божественной комедии» Данте, «Страшного суда» Микеланжело, «Цветов зла» Шарля Бодлера, образов порталов готических соборов.



Пир Ирода, бронза 1423-1427.  
Баптистерий. Флоренция



## Бронзовые ворота. Гиберти



Баптистерий во  
Флоренции







Rodin (1840-1917)  
The Gates of Hell, 1880-1917  
Musée Rodin, Paris, France  
© 2014 by the Musée Rodin  
Paris, France





«Поцелуй» первоначально был изображением аоло Малатесты и Франчески да Римини — персонажей «Божественной комедии», влюблённых, застигнутых и убитых мужем Франчески и ставших символом вечной любви

«Врата ада» должны были обрамлять гигантские статуи Адама и Евы — первых грешников, но, недовольный своими скульптурами, Роден постоянно их переделывал и в итоге отказался от первоначального замысла.

Фигура Адама стала основой для «Трёх теней» — венчавшей «Врата ада» композиции из трёх одинаковых фигур, изображённых с разных ракурсов



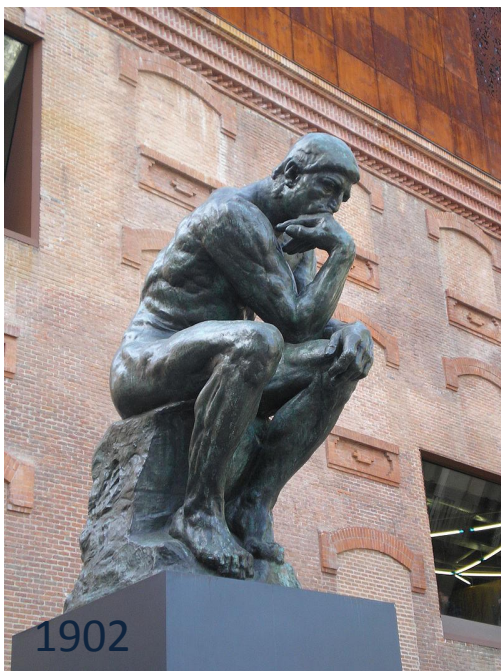
Семиметровые «Врата ада» вмещают 186 фигур,  
многие из которых, в том числе  
«Мимолётная любовь», «Поцелуй»,  
а также исключённые из композиции  
«Адам» и «Ева»,  
обрели самостоятельную жизнь как отдельные скульптуры,  
увеличенные, доработанные и  
отлитые в бронзе или высеченные в мраморе.

«Мыслитель»,  
ставший наиболее известным произведением Родена и  
одним из самых узнаваемых скульптурных образов в мировой истории,  
создавался как портрет Данте — автора картин ада,  
из которых Роден черпал образы для своего произведения,  
и теперь наблюдавшего порождения собственного воображения.  
Но с течением времени  
Роден переработал скульптуру  
в сторону универсального  
вневременного образа поэта, философа и творца,  
«физическая мощь которого воплощала мощь интеллектуальную»

Творчество Родена находится на стыке реализма, романтизма, импрессионизма и символизма.

Роден достиг виртуозного мастерства в передаче художественными средствами движения и эмоционального состояния своих героев и в изображении человеческого тела.

Среди главных произведений Родена - скульптуры  
«Мыслитель»,  
«Граждане Кале» и  
«Поцелуй».



Музей-Роден Париж (бывший особняк Огюст Бирон)



Согласно Британике,  
**«главным достижением Родена  
было возвращение  
западной скульптуре того, что всегда было её главным достоинством, —  
знания и великолепного изображения человеческого тела».**

Оценка самого Родена менялась с течением времени.

Добившись известности,  
он долгое время был противоречивой,  
даже скандальной фигурой,  
«бунтарём»,

шокировавшим консервативный истеблишмент своим подходом к скульптуре.

**Но в последние годы жизни  
к нему пришёл оглушительный успех,**

Роден был повсеместно признан величайшим мастером со времён Микеланджело.

Хотя позднее, в 1920—1930-х годах,  
**авангардисты отвергали Родена  
как старомодного,**

а современные критики

отмечают в его скульптурах влияние того времени,  
когда Роден зарабатывал ремеслом декоратора,

его огромное воздействие на всю последующую скульптуру общепризнанно.



