

300-летие Нижегородской губернии

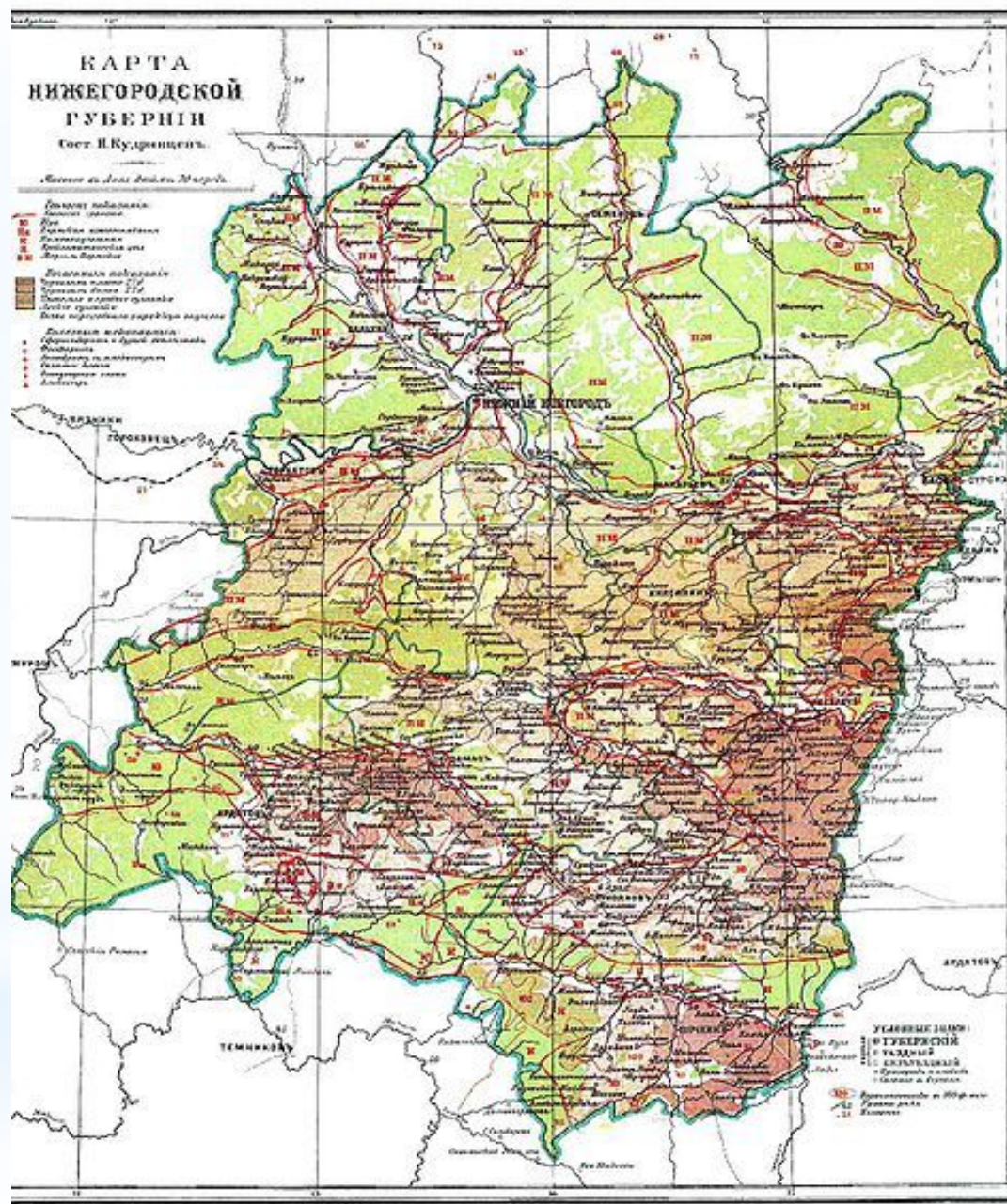
Выполнила: Ютанина О.В.,
учитель начальных классов,
школа №69.



* Нижегородская губерния —
административно-территориальная единица
Российской империи и РСФСР,
существовавшая в 1714—1929 годах.
Губернский город — Нижний Новгород.

Центр	Нижний Новгород
Образована	1714
Площадь	51 252 км²
Население	1 584 774 (1897)

Карта Нижегородской Губернии



* История

- * ходе областной реформы Петра I 1708 года Нижний Новгород был причислен к Казанской губернии. В январе 1714 года из северо-западных частей Казанской губернии была выделена новая Нижегородская губерния. В состав губернии кроме Нижнего Новгорода вошли города Алатырь, Арзамас, Балахна, Васильсурск, Гороховец, Курмыш, Юрьевец, Ядрин с прилежащими территориями.
- * В 1717 году губерния была упразднена, территории вновь вернулись в Казанскую губернию.
- * 29 мая 1719 года в результате Второй Петровской реформы Нижегородская губерния вновь была воссоздана.
- * В октябре 1797 года размер Нижегородской губернии был увеличен за счёт территорий полученных при разделе Пензенской губернии.
- * После Октябрьской революции 1917 года Нижегородская губерния вошла в состав образованной в 1918 году Российской Советской Федеративной Социалистической Республики (РСФСР).
- * Постановлением президиума ВЦИК от 14 января 1929 года были полностью ликвидированы губернии. На территории Нижегородской губернии была образована Нижегородская область

- * Нижегородская губерния граничила со следующими губерниями: на западе — с Владимирской, на севере — с Костромской и Вятской, на востоке — с Казанской и Симбирской, на юге — с Пензенской и Тамбовской.
- * Площадь губернии составляла 48 241 км² в 1847 году, 51 252 км² - в 1905 году[2], 81 458 км² - в 1926 году[3].
- * Реки Ока и Волга разделяли территорию губернии на две существенно отличающихся по рельефу, геологическому строению, почвам и растительности части: северную — низменную и южную — нагорную.



* Кустарные промыслы

* Как известно, Нижегородская губерния была самой развитой в кустарно-промышленном отношении

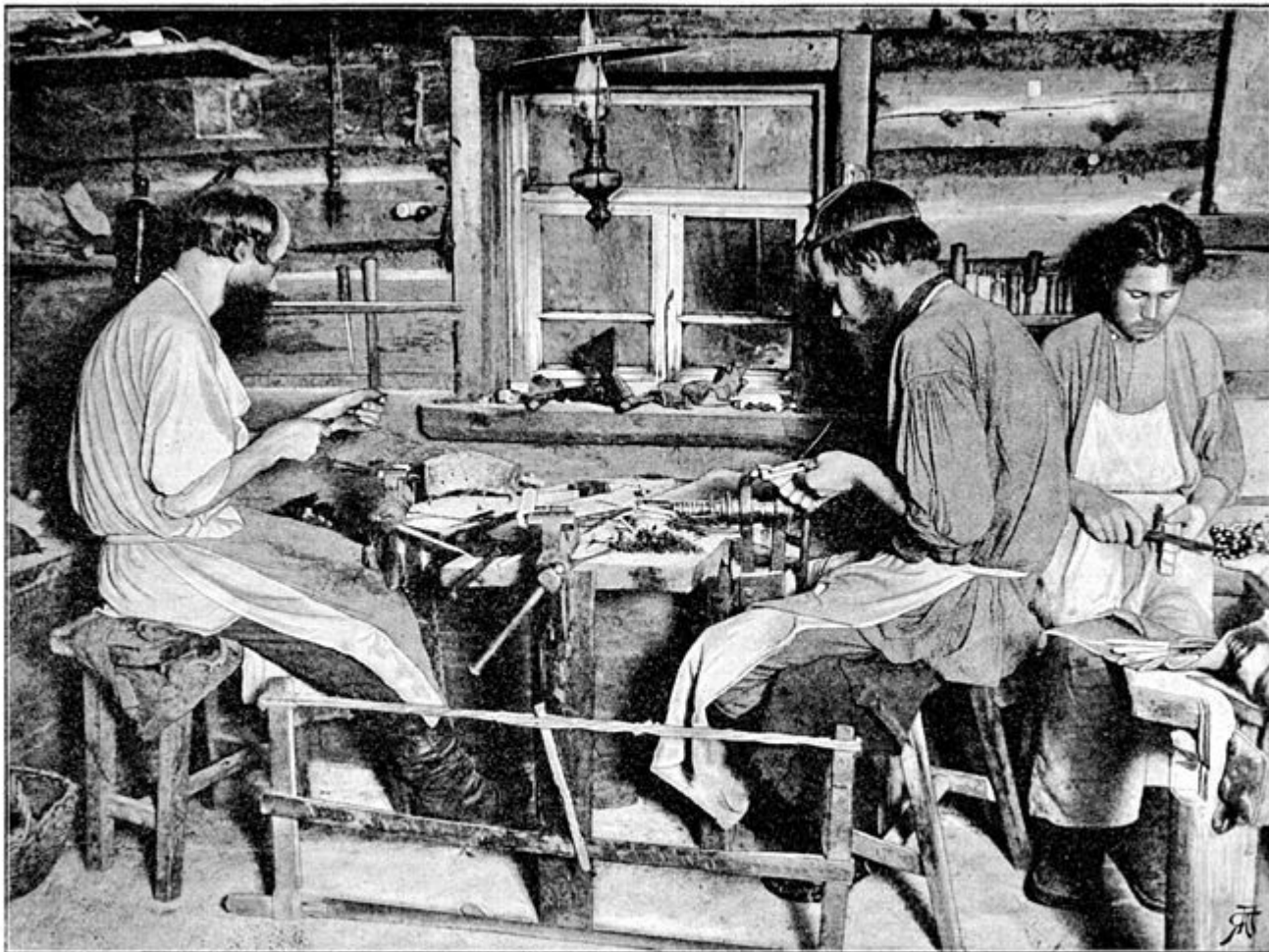


Работа на гончарномъ кругу.

С. Владимірское, Макар. у.

Tournage de poterie.

Village de Vladimirskoté du district de Makarieff.



Небольшое ножевое заведение.

С. Павлово, Горбат. у.

Fabrication à domicile de couteaux.

Village de Pavlovo du district de Corbatoff.

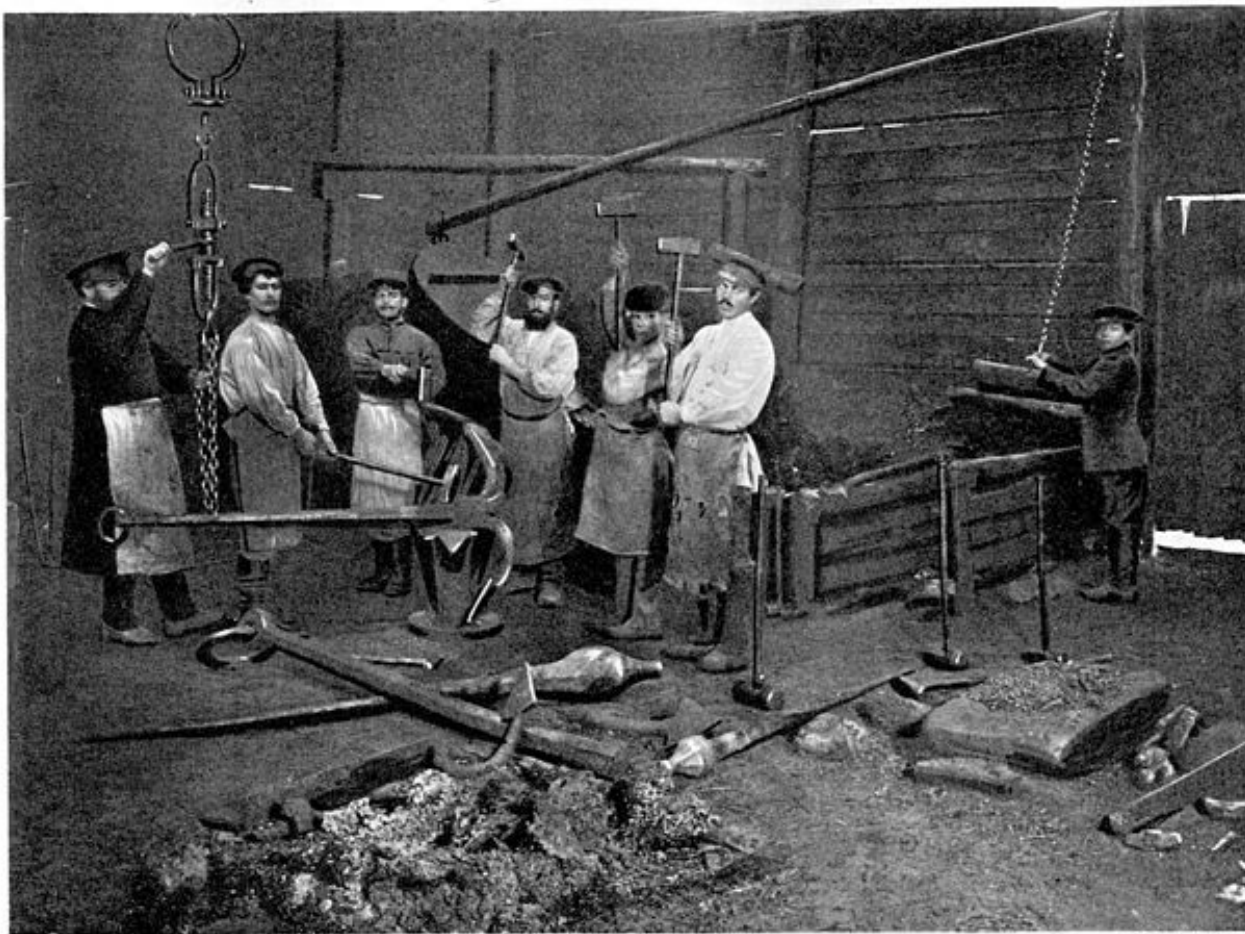


Выдѣлка ложки.

Семеновскій у.

Fabrication à domicile de cuillers.

District de Sémenoff.



ФОТОГРАФ А. И. ВЕЛКОБОРЪ

С. С. В. В. В.

Якорная кузница.
с. Боръ, Семенов. у.

Forge pour ancres.
Village de Bor du district de Sémenoff.