

Масові заболевани я





Массовое заболевание – это распространение инфекционных болезней среди большой группы людей, сельскохозяйственных животных или растений, которое может приводить к возникновению ЧС.

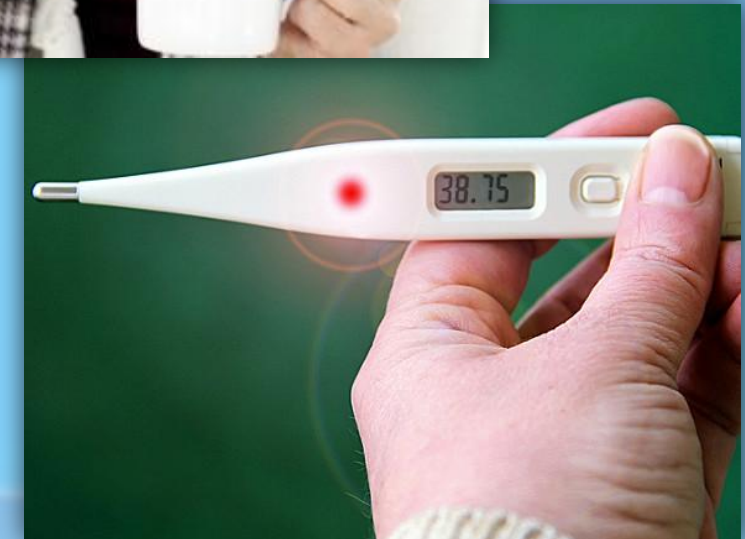
Инфекционные болезни появляются в виде эпидемических очагов – места пребывания источника возбудителя инфекции с окружающей его территориях, в которых зараза способна передаваться от него окружающим лицам.

- **Характерными особенностями инфекционных болезней являются:**

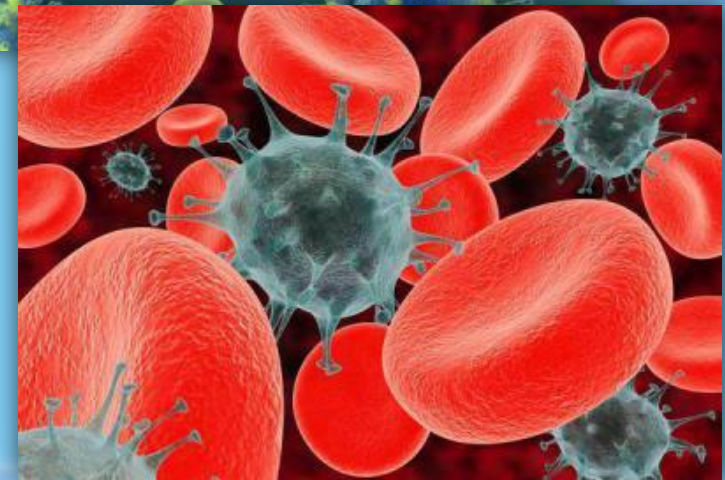
- Заразность, т.е. способность передачи возбудителя от больного к здоровому организму
- Стадийность развития (заражение, инкубационный период, течение болезни, выздоровление)
- Специфические реакции организма (повышение температуры, типичные признаки болезни, выработка иммунитета и др.)

- **Основные пути передачи возбудителя инфекционной болезни:**

- Воздушно-капельный (инфекции дыхательных путей)
- Пищевой
- Водный (кишечные инфекции)
- Контактный (инфекции наружных покровов)
- Трансмиссивный (переносимые)



- Под путями передачи возбудителя следует понимать определенные элементы внешней среды или их сочетание, которые обеспечивают перенос возбудителя от источника к окружающим людям.
- Основные пути передачи: воздушно-капельный, пищевой, водный, трансмиссивный (через кровь), контактный.
- На то, может ли человек подхватить заразу или нет влияет **восприимчивость** - биологическое свойство тканей организма человека или животного быть оптимальной средой для размножения возбудителя и отвечать на его внедрение инфекционным процессом. Степень восприимчивости зависит от индивидуальной реактивности человека.



Инфекционные болезни классифицируются на:

- **Прионные** (болезнь Крейтцфельда — Якоба, куру, фатальная семейная бессонница)
- **Вирусные** (грипп, парагрипп, корь, вирусные гепатиты, ВИЧ-инфекция, цитомегаловирусная инфекция, менингит)
- **Бактериальные** (чума, холера, дизентерия, сальмонеллёз, стрептококковая, стафилококковая инфекции, менингит)
- **Протозойные** (амёбиаз, криптоспоририоз, изоспориоз, токсоплазмоз, малярия, бабезиоз, балантидиоз, бластоцистоз)
- **Грибковые инфекции**
или **микозы** (эпидермофития, кандидоз, криптококкоз, аспергиллёз, мукормикоз, хромомикоз)

Меры предупреждения

Чтобы не допустить распространения инфекционных болезней, проводится комплекс противоэпидемических и санитарно-гигиенических мероприятий, включающих в себя:

- раннее выявление больных и подозреваемых по заболеванию путем подворных, поквартирных обходов, усиленное медицинское наблюдение за инфицированными, их изоляция, госпитализация, лечение.
- санитарную обработку людей, дезинфекцию одежды, обуви, предметов ухода и т.д.
- дезинфекцию территории, транспорта, жилых и общественных помещений;
- установление противоэпидемического режима работы лечебно-профилактических и других медицинских учреждений.
- обеззараживание пищевых отходов, сточных вод и продуктов жизнедеятельности больных и здоровых людей.
- санитарный надзор за соответствующим режимом работы предприятий жизнеобеспечения промышленности и транспорта



Действия при инфекционных заболеваниях

- Успешная защита от инфекционных заболеваний во многом зависит от степени невосприимчивости населения к ним. Невосприимчивость может быть достигнута, прежде всего, общим укреплением организма путем систематического закаливания и занятий физкультурой и спортом, а также проведением специфической профилактики, которая осуществляется заблаговременно путем прививок.
- В случае появления первых признаков инфекционного заболевания, немедленно обратиться к врачу и действуйте в соответствии с его указаниями.
- Для предотвращения распространения инфекционных болезней решением органов местного самоуправления могут вводиться изоляционно-ограничительные мероприятия, к которым относятся карантин и обсервация.
- Карантинный режим вводят в случае возникновения заболевания чумой, холерой, натуральной оспой, а также при массовых заболеваниях туляремией, бруцеллезом, сапом, сыпным и возвратный тифом. При этом предусматривается полная временная изоляция очага инфекционного заболевания от окружающего населения.
- При возникновении очага инфекционного заболевания, не относящегося к группе особо опасных или высоко заразных инфекционных болезней, применяют обсервацию.
- **Обсервация** - осуществление усиленного медицинского наблюдения, частичных и противоэпидемических мероприятий, направленных на ликвидацию очага инфекции.
- **Обсервация** – изоляция в специально приспособленном помещении здоровых лиц, которые могли иметь контакт с носителями заразных болезней. Производится с целью принятия профилактических мер и

Эпидемия

Эпидемия - прогрессирующее во времени и пространстве распространение инфекционного заболевания среди людей, значительно превышающее обычно регистрируемый на данной территории уровень заболеваемости, и способное стать источником чрезвычайной ситуации. Если же эпидемия охватывает территорию целого государства или нескольких стран, то это уже **пандемия**.

При эпидемии может быть **летальность** – процент умерших от числа заболевших данным инфекционным заболеванием.



Опасные болезни

Наиболее широкое распространение имеется у таких инфекционных болезней как чума, холера, сибирская язва, натуральная оспа, СПИД, желтая лихорадка, брюшной тиф, дифтерия, дизентерия, вирусный гепатит А, грипп. Эти болезни наиболее опасные и требуют более сложное лечение.

Они значительно превышают обычно регистрируемое количество зараженных людей на данной территории, тем самым образуя карантинные зоны.

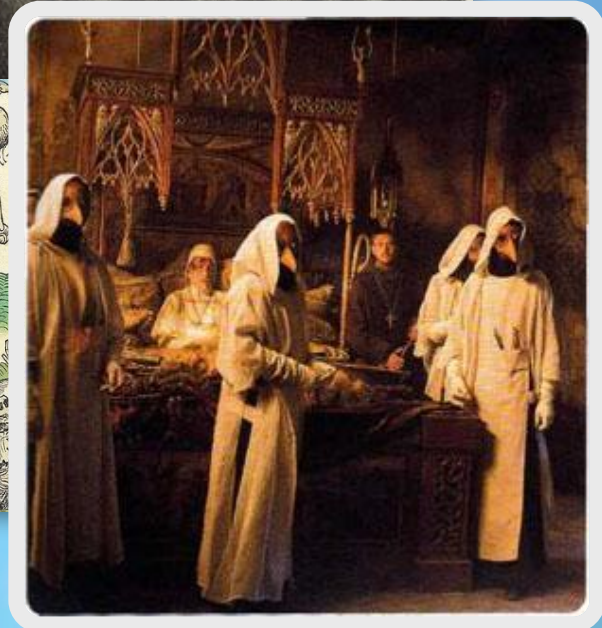
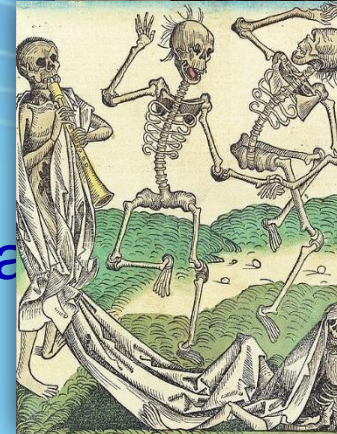


Чума

Чума - острое природно-очаговое инфекционное заболевание группы карантинных инфекций, протекающее с исключительно тяжёлым общим состоянием, лихорадкой, поражением лимфоузлов, лёгких и других внутренних органов, часто с развитием сепсиса. Заболевание характеризуется высокой летальностью и крайне высокой заразностью.

Чума обычно начинается с общей слабости, озноба, головной боли, повышения температуры, затемнения сознания.

Возбудитель чумы устойчив к низким температурам, хорошо сохраняется в мокроте, но при температуре +55 °С погибает в течение 10—15 минут, а при кипячении - практически мгновенно.



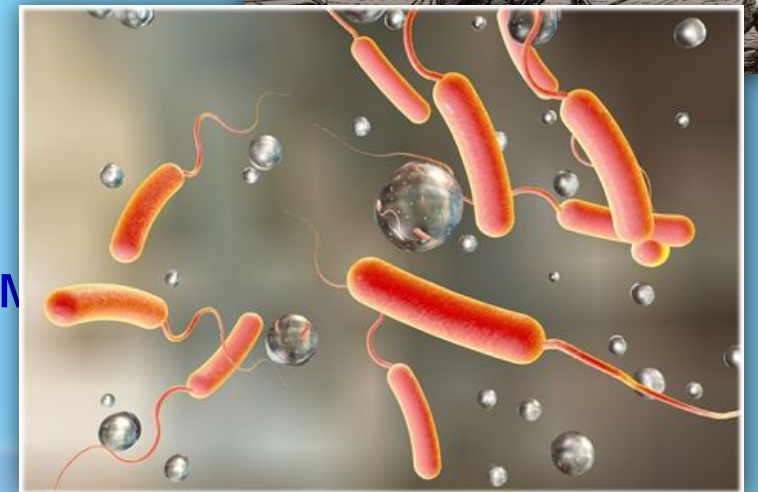
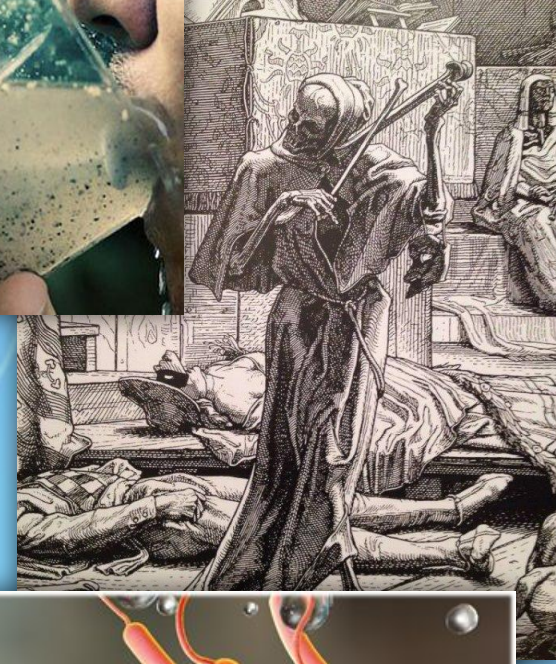
Холера

Холера - острая кишечная, антропонозная инфекция, вызываемая бактериями вида *Vibrio cholerae*.

Характеризуется фекально-оральным механизмом заражения, поражением тонкого кишечника, водянистыми стулом и диареей, рвотой, быстрой потерей организмом жидкости и электролитов с развитием различной степени обезвоживания вплоть до гиповолемического шока и смерти.

Признаками заболевания холерой являются понос, рвота, судороги, быстрое похудение и снижение температуры тела до 35°C.

Симптомы заболевания вызываются не самим холерным вибрионом, а продуцируемым им холерным токсином.



Сибирская язва

Сибирская язва - это особо опасная инфекционная болезнь сельскохозяйственных и диких животных всех видов, а также человека, вызываемая бактерией *Bacillus anthracis*. Болезнь протекает молниеносно, сверхостро, остро и подостро (у овец и крупного рогатого скота), остро, подостро и ангинозно (у свиней), преимущественно в карбункулёзной форме - у человека.

При сибирской язве появляются зудящиеся пятна на коже, которые превращаются в пузыри с мутной кровянистой жидкостью. Пузыри вскоре лопаются, образуя язву, покрывающуюся черным струпом. Характерным признаком является снижение или полное отсутствие чувствительности в области язвы.

Источником инфекции являются больные сельскохозяйственные животные: крупный рогатый скот, лошади, ослы, овцы, козы, олени, верблюды, у которых болезнь протекает в генерализованной форме. Домашние

