



Алкоголизм - заболевание, частный случай проявления токсикомании, характеризующийся болезненным пристрастием к употреблению алкогольных напитков (психическая и физическая зависимость) и алкогольным поражением внутренних органов. При алкоголизме происходит деградация человека как личности.



Стадии алкоголизма

Продром.

- Нулевая стадия алкоголизма
- Нет болезни, но присутствует «Бытовое пьянство»
- Человек употребляет спиртные напитки «по ситуации», но редко напивается до потери памяти или иных тяжелых последствий
- Человек сможет без вреда для своей психики прекратить употребление алкогольных напитков на любое время
- В большинстве случаев спокойно относится к тому, будет ли в ближайшее время выпивка или нет
- Выпив в компании, человек, как правило, не требует продолжения, и не выпивает затем самостоятельно.
- При ежедневном пьянстве стадия продрома перетекает в первую стадию алкоголизма через 6-12 месяцев

Первая стадия – начальная.

От 1 года до 5 лет

- Появляется синдром психической зависимости: постоянные мысли о спиртном, подъем настроения в предвкушении выпивки.
- Состояние опьянения нередко сопровождается чрезмерной раздражительностью, агрессивностью, и даже случаями потери памяти в состоянии опьянения.
- Пропадает критическое отношение к пьянству и появляется тенденция оправдать каждый случай потребления алкоголя.
- Возрастает переносимость спиртного, появляется способность ежедневного приема высоких доз, исчезает рвота при передозировке алкоголя
- Больной пьет до среднего или тяжелого опьянения

Вторая стадия – критическая.

От 5 до 15 лет

- Патологическое влечение к алкоголю становится более интенсивным и возникает не только в связи с «алкогольными ситуациями», но и спонтанно.
- Появляется физическая зависимость от алкоголя. Резкий обрыв пьянства сопровождается абстинентным синдромом: тремором конечностей, тошнотой, рвотой, отсутствием аппетита, бессонницей, головокружением и головной болью, болями в области сердца и печени.
- Снижается уровень личности, утрачиваются творческие возможности, ослабляется интеллект.
- Возникает алкогольный психоз, у человека появляются галлюцинации

Третья стадия – хроническая.

От 5 до 10 лет

- Выносливость к алкоголю падает, а потребление алкоголя становится практически ежедневным.
- Наблюдается значительная деградация личности больного с необратимыми изменениями психики.
- Нарушения со стороны внутренних органов нарастают и становятся необратимыми.

*« Не СПИД, не туберкулез погубят Россию, а "пивной
алкоголизм" среди юного поколения»*

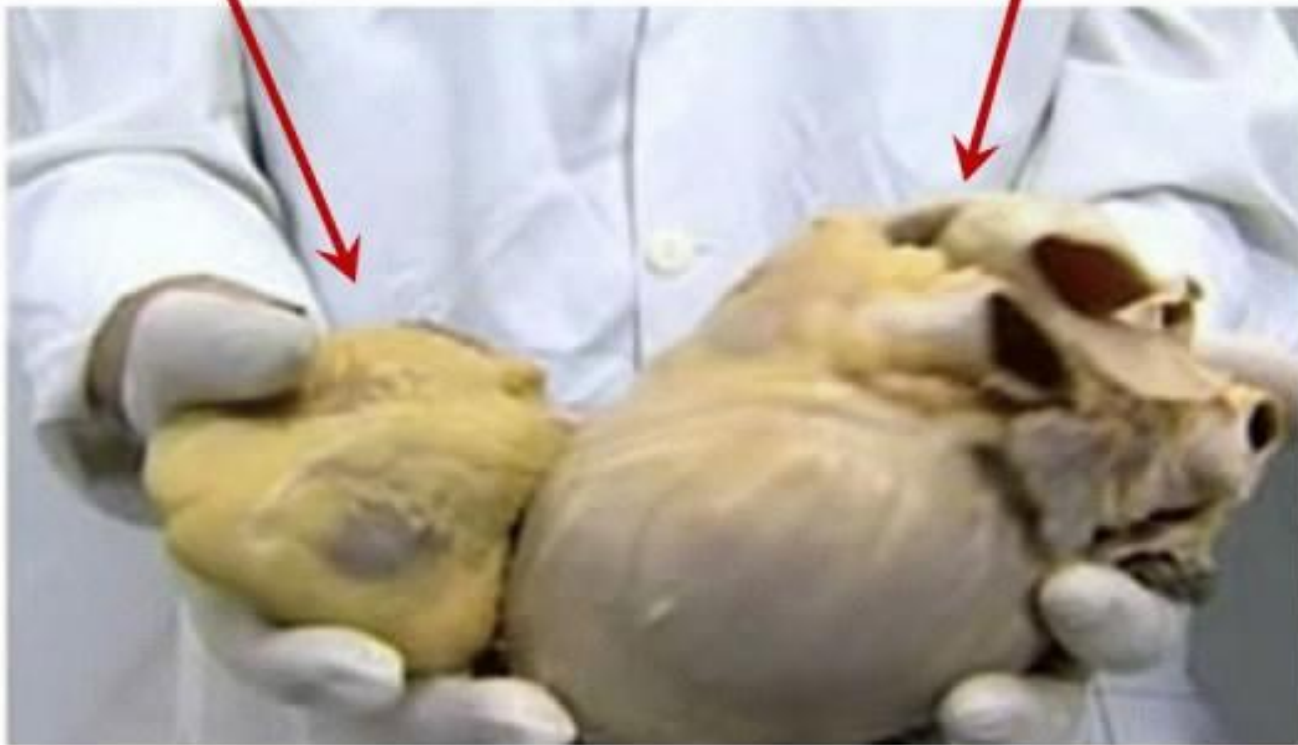
Главный санитарный врач РФ Геннадий Онищенко



«Пивное» или «бычье» сердце (Болингер)

Нормальное
сердце

Сердце умеренно
пившего пива



Воздействие пива на гормоны

В мужском организме вырабатывается вещество, подавляющее выработку тестостерона – главного мужского гормона

Пиво ослабляет интерес к другому полу

Двадцать лет пивного стажа - и импотенция гарантирована.



Воздействие пива на гормоны

- У женщин, употребляющих пиво, возрастает вероятность заболеть раком, бесплодием, а если это кормящая мать, то у ребенка возможны Эпилептические судороги.
- Также у женщин становится грубее голос и появляются так называемые пивные усы".



**If you drink like a man
you might end up looking like one.**

Wine doesn't just come with cheese. For women it's also accompanied by hair loss, wrinkles and obesity, plus the other problems like breast cancer, early menopause and memory loss.

For confidential advice or more information please contact 0208 257 3068.



Тяжелые последствия и вред пивного алкоголизма.

- Хронический алкоголизм развивается в 3-4 раза быстрее от употребления пива, чем от крепких алкогольных изделий
- Происходит гибель клеток головного мозга
- Происходит нарушение функций спинного мозга, **цирроз печени, гепатит, панкреатит, гастрит, невропатии, поражение зрительного и слухового анализаторов.**
- Больные пивным алкоголизмом попадают в больницы в крайне тяжелом запущенном состоянии, чаще всего с выраженным **слабоумием** и снижением **личностной оценки.**





Ты выбираешь пиво???

По вредности для организма пиво может сравняться только с самогоном:

-Альдегиды;

-Сивушные масла;

-Метанол;

-Эфиры;

содержание которых в пиве **в десятки и сотни раз превышает уровень** их допустимой концентрации в водке, полученной из **спирта высшей очистки**.

Ягуар



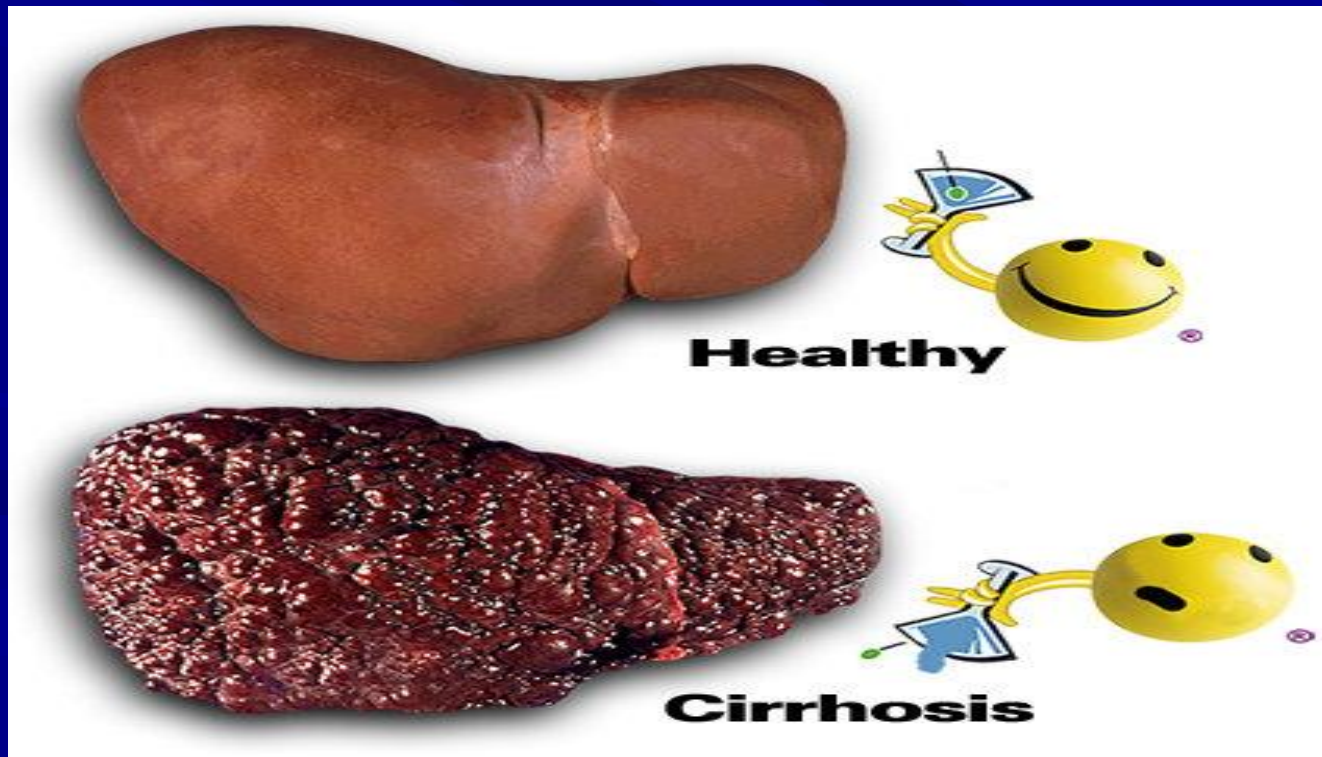
Состав:

- **150 мг кофеина на банку = 3 чашки кофе.**
- **Углекислый газ** — считается, что он усиливает действие и скорость всасывания алкоголя.
- **Витамины** —если так хочется витаминчиков, лучше кушать фрукты и печень.
- **30 грамм сахара на банку = 6 чайных ложек.**
- **Специфический вкус энергетиков** — эти добавки забивают вкус спирта.

**Консервант E211 - Бензонат Натрия = болезнь Паркинсона,
цирроз печени**

**Краситель E-129 (E-129) «Красный очаровательный» =
рак, аллергию различных видов. Категорически **запрещен** для
употребления людям, чувствительным к аспирину.**

Кофеин + алкоголь = кофеин-алкогольная дегидратация = смерть





Животные нюхают перед употреблением
животные умнее..

realdem.ru



Русская молодежь

Сначала смотришь - смешно. Потом -
грустно.

Мифы об алкоголе

- 1) Алкоголь является нарковеществом.
- 2) Большинство алкоголиков - пропавшие люди и лентяи.
- 3) Можно стать алкоголиком, употребляя только одно пиво.
- 4) Черный кофе и холодный душ очень хорошо отрезвляют человека.
- 5) На равное количество алкоголя все люди реагируют одинаково.
- 6) Алкоголики пьют ежедневно.

7) Если родители не пьют, их дети тоже не будут пить.

8) Алкоголь помогает согреться.

9) Алкоголь - это стимулирующее, возбуждающее средство.

10) Алкоголь снимает стресс

11) Качественный алкоголь безвреден

12) Алкоголь помогает лечить простуду

13) Немного алкоголя для беременной не опасно

Вред, наносимый алкоголем

Белая горячка – наиболее часто встречающийся алкогольный психоз.

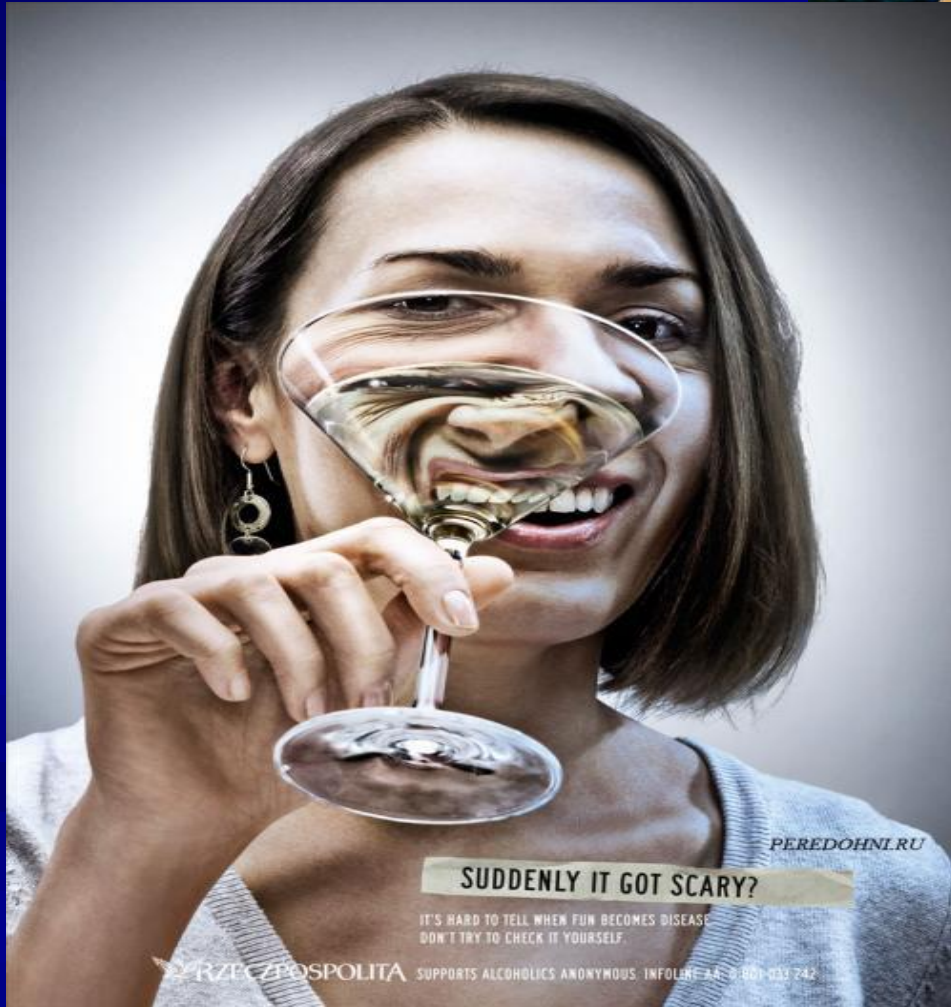
- Возникает обычно в состоянии похмелья
- Появляются безотчетный страх, бессонница, дрожание рук, кошмары (погони, нападения и т. и), слуховые и зрительные обманы в виде шумов, звонков, движения теней.
- Ее симптомы особенно выражены ночью. У больного появляются яркие переживания устрашающего характера.
- Днем галлюцинация несколько затухает, хотя больной остается возбужденным, у него трясутся руки, он суетлив и не может спокойно сидеть на одном месте.





РЕШАЙ СЕГОДНЯ, КАКИМ
ТЫ БУДЕШЬ ЗАВТРА

НЕ ПЕЙ!



PEREDOHNI.RU

SUDDENLY IT GOT SCARY?

IT'S HARD TO TELL WHEN FUN BECOMES DISEASE.
DON'T TRY TO CHECK IT YOURSELF.

PRZECHOSPOLITA SUPPORTS ALCOHOLICS ANONYMOUS. INFOLINE AA: 8 001 033 742

Влияние алкоголя на репродуктивную функцию

- Глубокими изменения в половой сфере, включая атрофию репродуктивных органов.
- Прямое его действие на зародышевую клетку. Повреждённые алкоголем зародышевые клетки обуславливают начало деградации.
- Алкоголизованная женская клетка приводит к накоплению в зародыше дегенеративных свойств



А может еще один ягуарчик выпить и забыть?

DEMOTIVATORS.RU



- При этом для появления дегенеративного потомства совсем не обязательно, чтобы родители были алкоголиками.
- Родившиеся от пьяных родителей, умственно отсталые люди **неизбежно** дают такое же потомство



- Дети с тяжёлыми психическими нарушениями (идиоты, эпилептики), ложатся на всю жизнь бременем на плечи родителей и общества. Это неизбежно приводит к вырождению нации.



ДУМАЙ О БУДУЩЕМ.



О БУДУЩЕМ РЕБЕНКЕ.

***Это
ваш
выбор...***