



Мастер-класс «ГЕОРГИН»

ИЗГОТОВЛЕНИЕ В ТЕХНИКЕ
канзаши

Весна неспешно вступает в свои права.
Это прекрасное время для вдохновения.

**Весеннего, творческого вдохновения
вам на замечательные работы в
технике «канзаши»!**





Из истории



hi) - эта оригинальная техника рукоделия пришла из страны Восходящего Солнца

Искусству цумами-канзаши около четырехсот лет. Примерно в 16 веке у японских красавиц появилась мода на столь сложные прически, что их требовалось как-то фиксировать. Для этого они использовали, прежде всего, шпильки. Именно этот парикмахерский аксессуар и дал название древнему искусству: «канзаши» в переводе с японского – шпилька. Украшения были не просто модным украшением, но также имели символическое значение. Так, например, по прическе и украшениям в ней можно было судить о социальном статусе японки.

Элегантные, лаконичные, необыкновенной красоты цветы, выполненные в технике «складывания» лепестков из кусочков ткани, будто оживают в руках мастериц. Современные формы канзаши не знают границ фантазии. Ярко и необычно смотрятся всевозможные заколки, ободки, броши, декоративные цветочные композиции, интерьерные украшения, выполненные в этой технике.



Техника безопасности

Требования безопасности труда при работе с иглами.

- Знать количество иглолок, булавок, взятых для работы. В конце работы проверить их наличие.
- Во время работы иголки и булавки вкалывать только в подушечку.
- Не работать ржавой иглой.
- Иголки хранить в игольнице или подушечке, обвив ее ниткой.

Требования безопасности труда при работе с ножницами.

- Расположить ножницы справа с сомкнутыми лезвиями, направленными от себя.
- Следить за тем, чтобы ножницы не оказались под изделием, так как, беря изделие, их можно уронить.
- Передавать ножницы кольцами вперед с сомкнутыми лезвиями.

Техника безопасности при работе со свечкой :

- Работать над свечой с пинцетом, не касайтесь огня .
- Перед тем как покинуть рабочее место, потушите свечу..
- Все детали своей работы держите под рукой, чтобы не обжечься огнем .
- Будьте внимательны, не размахивайте горячей свечой.

Для того чтобы руки не уставали, делайте гимнастику для рук.

Выполняя работу, помни,
что говорит о труде народная мудрость:

- ◆ Семь раз отмерь, один раз отрежь.
- ◆ Есть терпение – будет и умение.
- ◆ Торопливость делу не помогает.
- ◆ Поспешишь - людей насмешишь.
- ◆ Каков мастер, такова и работа.
- ◆ Рукам работа – душе праздник.
 - ◆ Дело мастера боится.
- ◆ Землю красит солнце, а человека труд.
 - ◆ Где труд, там и счастье.

Вспомним основные формы лепестков. Острый и округлый.

На их основе делается большинство цумами-канзаши.



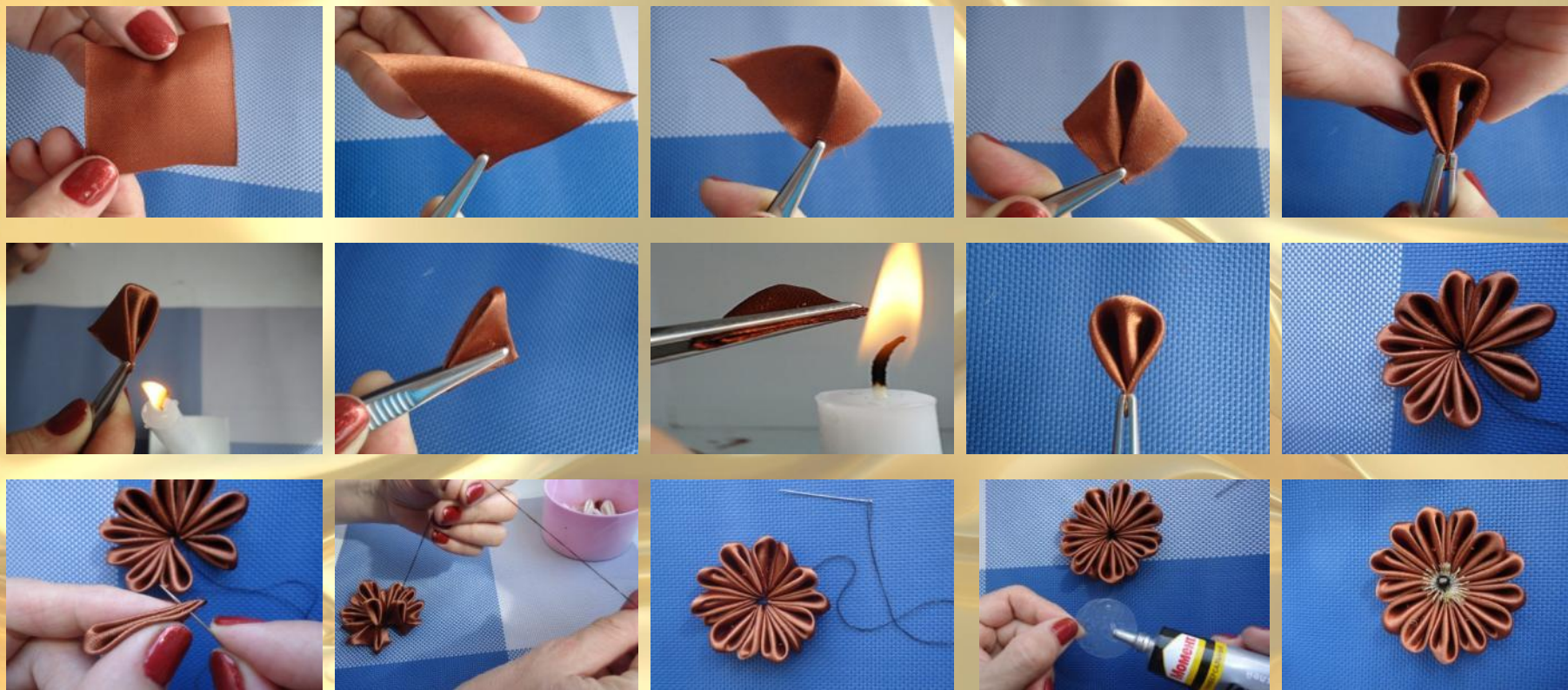
Квадрат складываем пополам по диагонали.

Затем еще раз пополам и еще раз.

Подрезаем кончик и оплавливаем.

Изготовив необходимое количество лепестков для цветка, собираем их все на нитку и аккуратно стягиваем в кольцо. Серединку маскируем пайеткой или бусинкой и цветочек готов! Варьируя размеры лепестков и их количество, можно создавать самые разнообразные формы цветов.

Круглый лепесток



*Квадрат складываем пополам по диагонали.
Концы загибаем внутрь (как на фото).
Затем сгибаем вдоль пополам. Подрезаем кончик и оплавливаем.*

Для изготовления георгина необходимо:

- ❖ атласные ленты;
- ❖ линейка, карандаш для разметки;
- ❖ ножницы;
- ❖ пинцет для работы с деталями;
- ❖ иголка с ниткой для соединения лепестков;
- ❖ свеча для опаливания краев и соединения деталей;
- ❖ фурнитура, бусины, пайетки, стразы, бисер по желанию;
- ❖ основа из фетра;
- ❖ клей для соединения деталей и закрепления украшений на заколках.



Георгин

1. Нарезаем ленту 2,5 см на отрезки по 5 см
2. При помощи свечи запаиваем уголок. Лента складывается вдоль изнаночной стороной во внутрь.
- Отрезанный уголок очень острый. Чем острее уголок, тем плавнее получается лепесток.
3. Расправляем получившийся лепесток, загибаем уголки к центру. и сгиб появившийся в результате отреза по линейке. именно по сгибу можно сровнять уголки, чтобы получился ровный лепесток. Оплавляем краешек свечой.
4. Нужно сделать пластиковую, фетровую основу.
5. На основу приклеивается первый слой.

Приклеивать стоит с небольшим нахлестом, оставляя минимальный пробел между лепестками.





Ленты - безграничный простор для фантазии



Цветы из лент , заколки , броши, ободки, панно , – сколько самых разных решений!

В каждом изделии – творческая душа и тепло рук.

Экспериментируйте и комбинируйте!



**Успехов, вдохновения
и новых идей!**

