

Проект
по технологии
«С ИГОЛОЧКИ»

Выполнили: учащиеся 11 класса

Колтавская Дарья

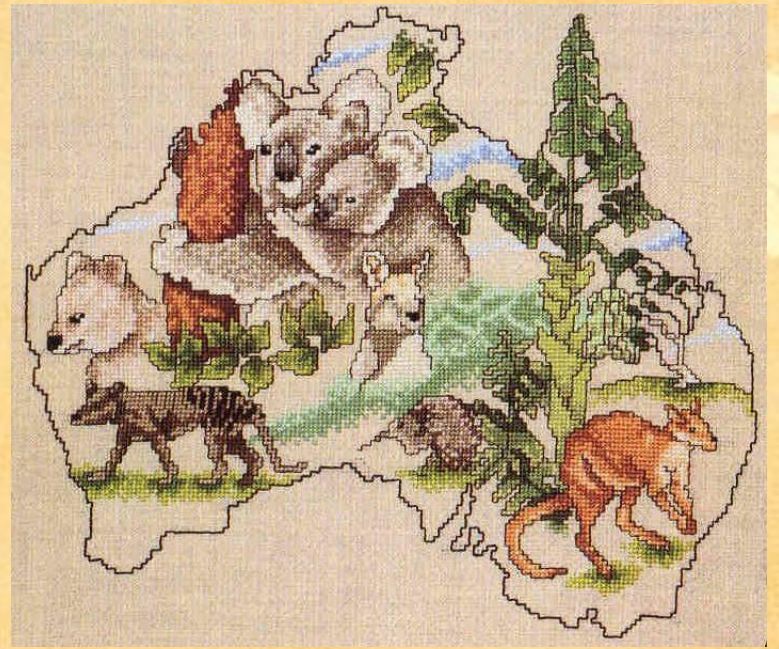
Сердюкова Татьяна.

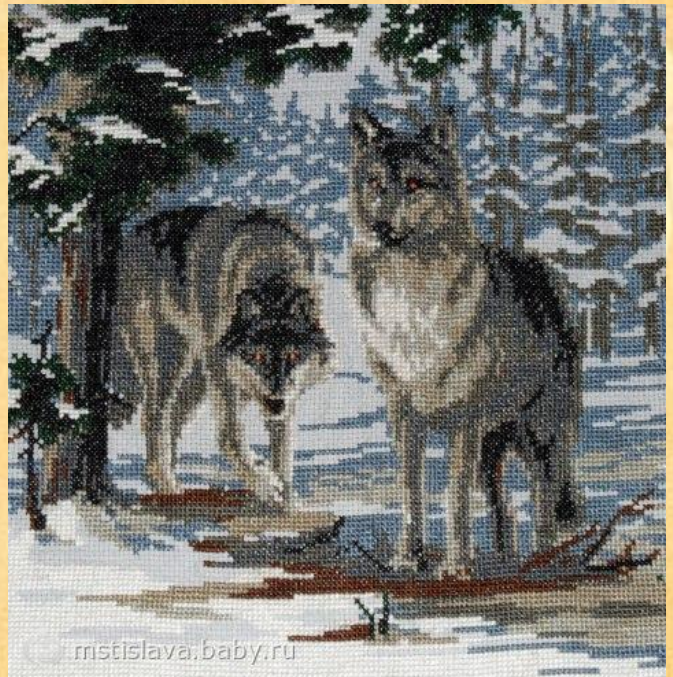
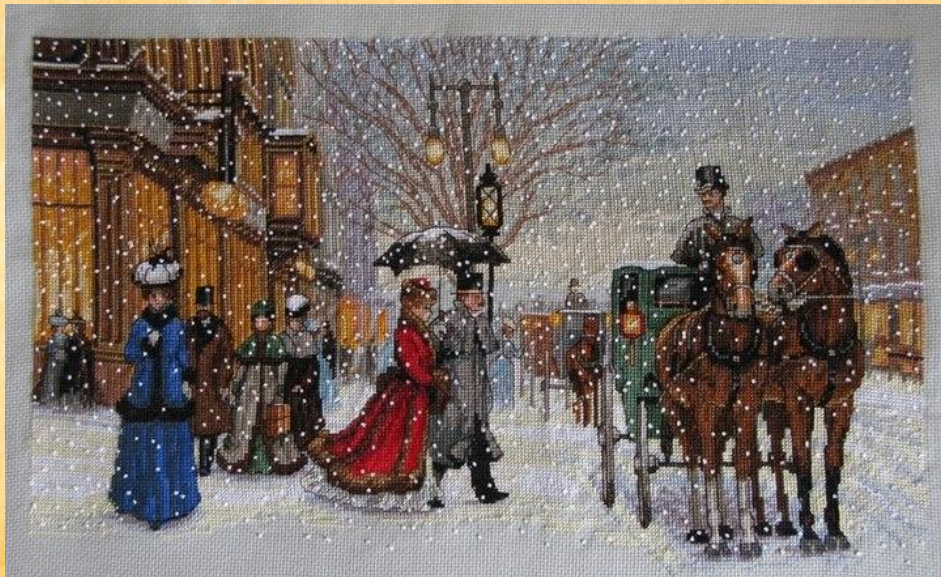
Руководитель Капитонова Н.Г.



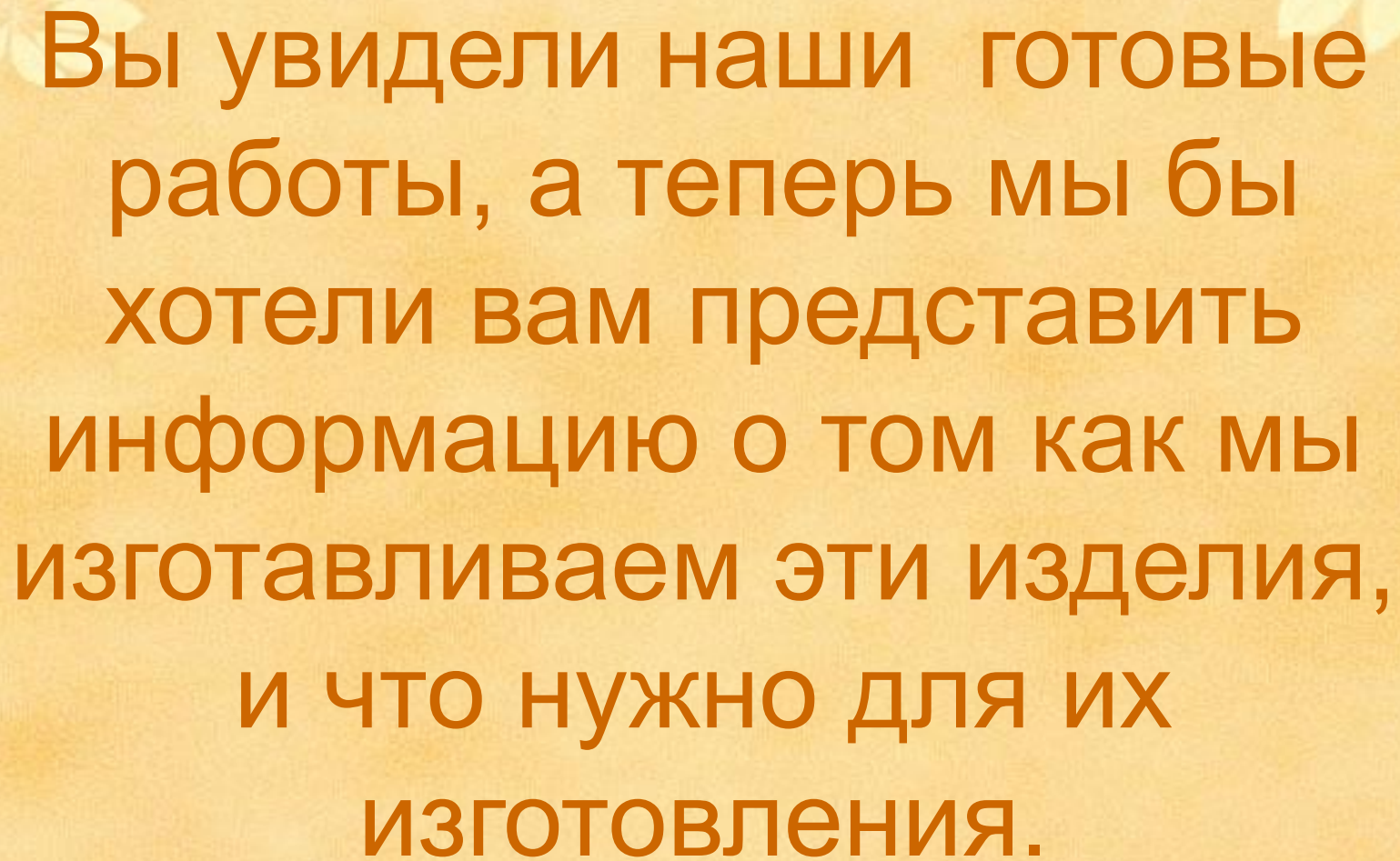
Готовые работы









The background is a light beige color with a subtle floral pattern. In the top-left and top-right corners, there are stylized, light-colored floral motifs with multiple petals, resembling a sunflower or a similar flower. The text is centered and written in a bold, orange-brown font.

Вы увидели наши готовые работы, а теперь мы бы хотели вам представить информацию о том как мы изготавливаем эти изделия, и что нужно для их изготовления.

Виды вышивки

□ Счетная вышивка

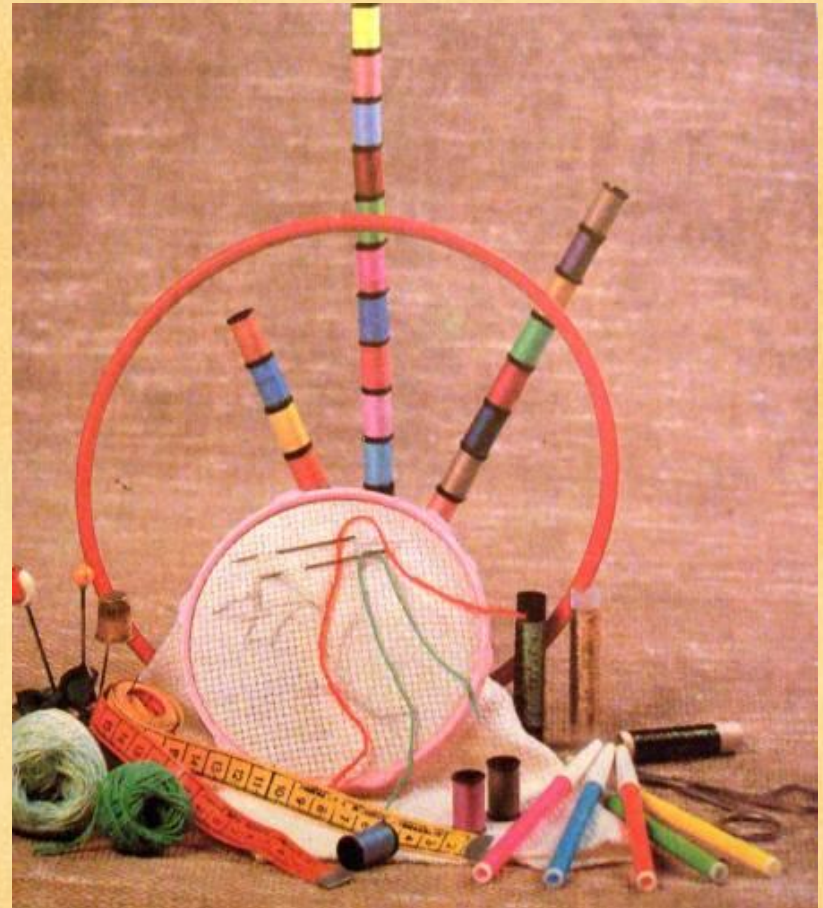


□ Вышивка по свободному контуру



Материалы и приспособления для вышивания:

- нитки
- ткань
- пяльцы
- иголки
- наперсток
- ножницы



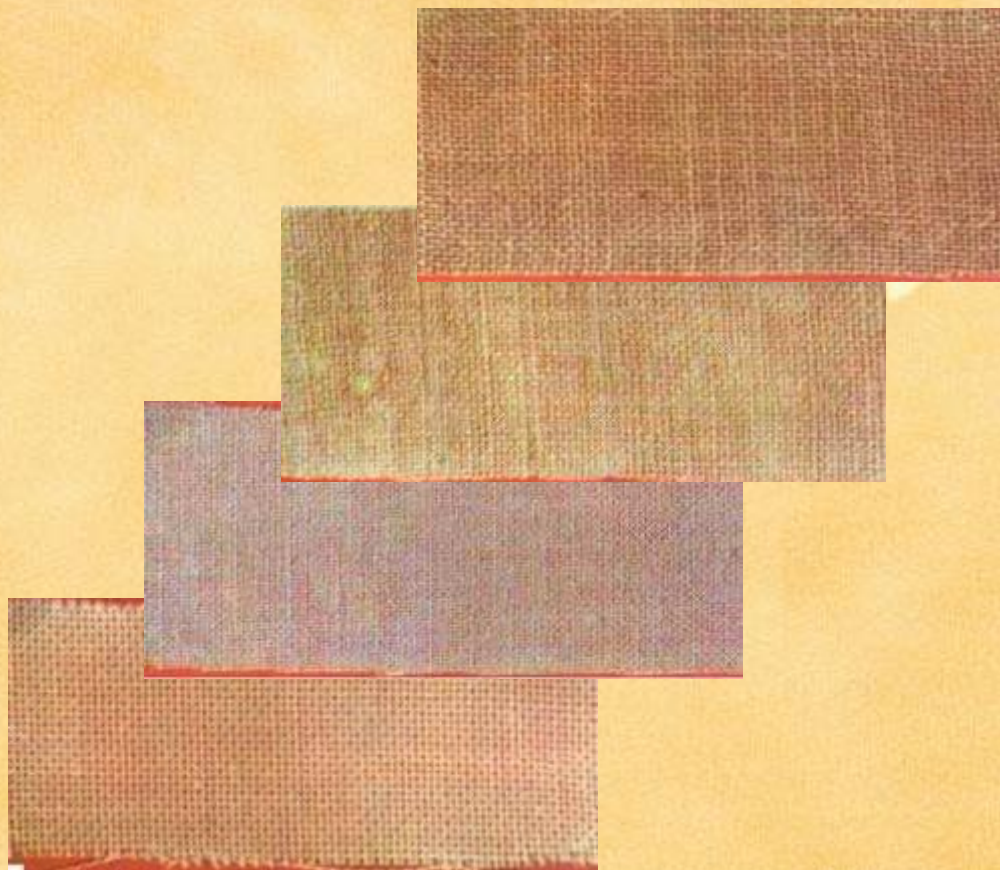
Нитки:

- ирис
- мулине
- штапельные
- шелковые
- шерстяные
- полушерстяные
- синтетические
- катушечные

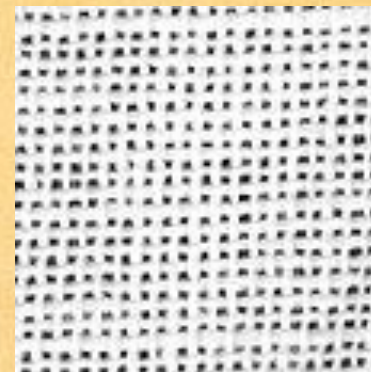
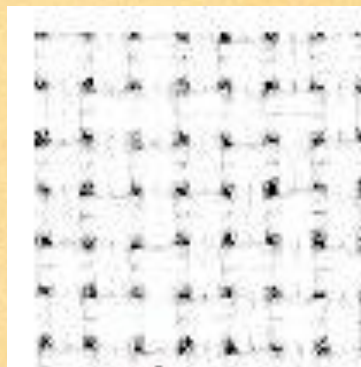


Ткани:

- холст
- лен
- полотно
- рогожка



Для счетных швов
лучше
использовать канву
или ткань «Аида»



Пяльцы - специальное приспособление для натягивания ткани. Бывают круглые, квадратные, прямоугольные, из дерева, пластмассы, металла



**Использование
пялец не всегда
удобно – крестики
деформируются,
с бисером работать
затруднительно.
Тогда применяются
прямые пяльцы-
рамы. Они бывают
ручные,
настольные,
напольные**



Иглы для вышивания нужны разной длины и толщины. Острые иглы используются в свободной вышивке, тупые – в вышивке на канве, длинные тонкие иглы применяются при вышивании бисером



Наперсток

Правильно подобранный наперсток – незаменимый помощник при шитье и вышивании. Любая плотная ткань прошивается иглой безболезненно для пальца



Ножницы

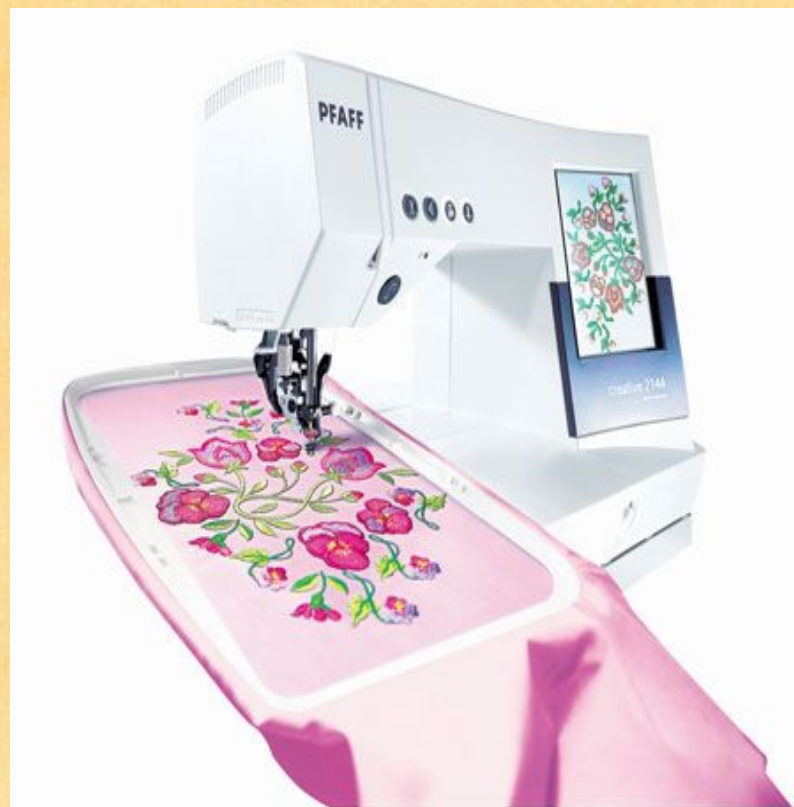
- острые маленькие ножницы с загнутыми краями для исправления “ошибок”
- ножницы средней величины для подравнивания краев ткани, разрезания мотков ниток



Вышивальные машины -

это машины, оснащенные вышивальным блоком (устройством с пальцами).

Они могут создавать узоры в различных техниках (ришелье, гладь, крестик, меретка)



Техника безопасности

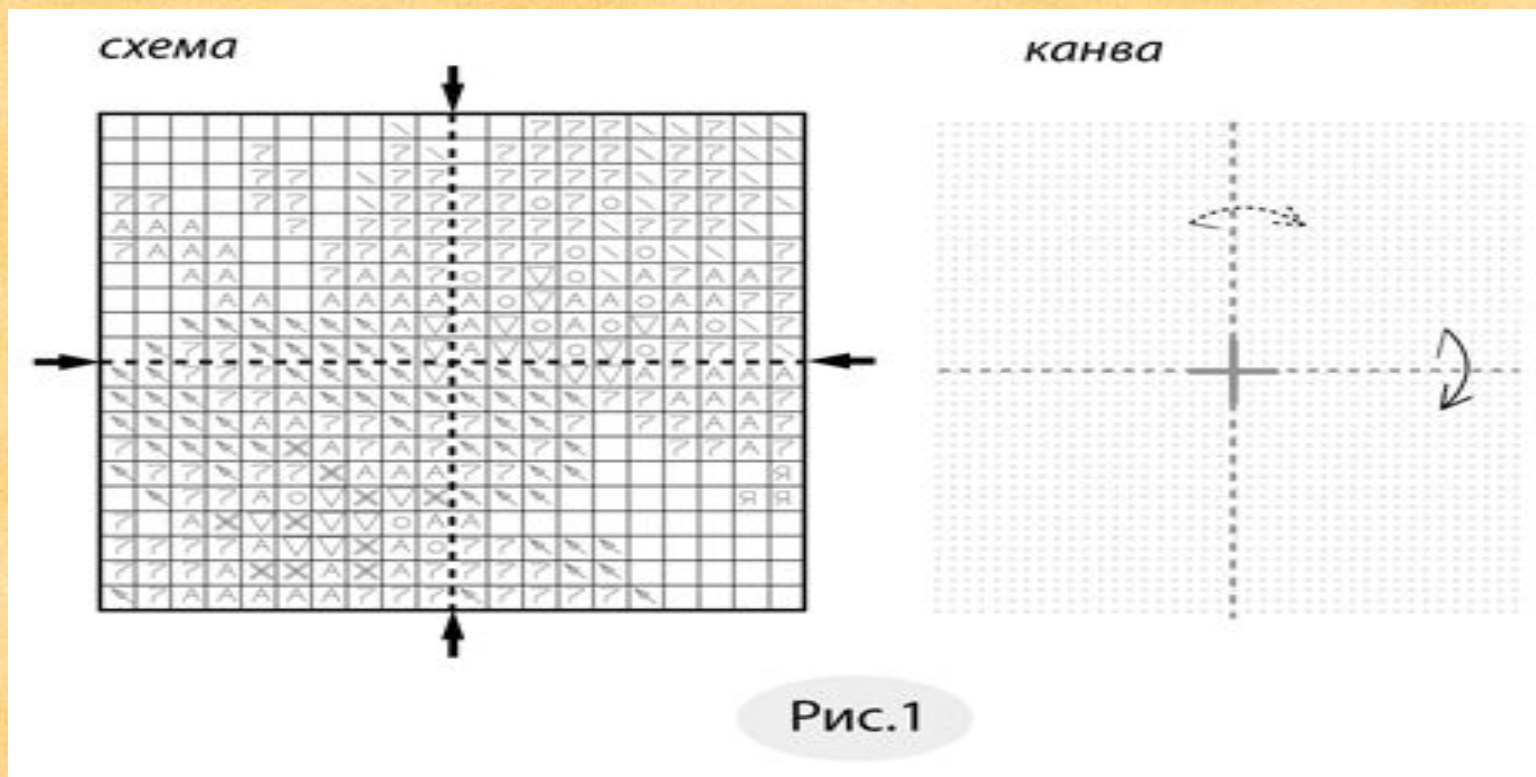
- хранить иголки в игольнице или использовать магнит;
- не пользоваться ржавыми иголками;
- ножницы хранить в чехле, в рабочей коробке, класть их сомкнутыми острыми концами от себя;
- не откусывать нитки зубами, а отрезать ножницами наискосок.




Как правильно вышивать крестиком по канве — инструкция по вышиванию.

1. Подготовка к работе.

□ Канва и схема

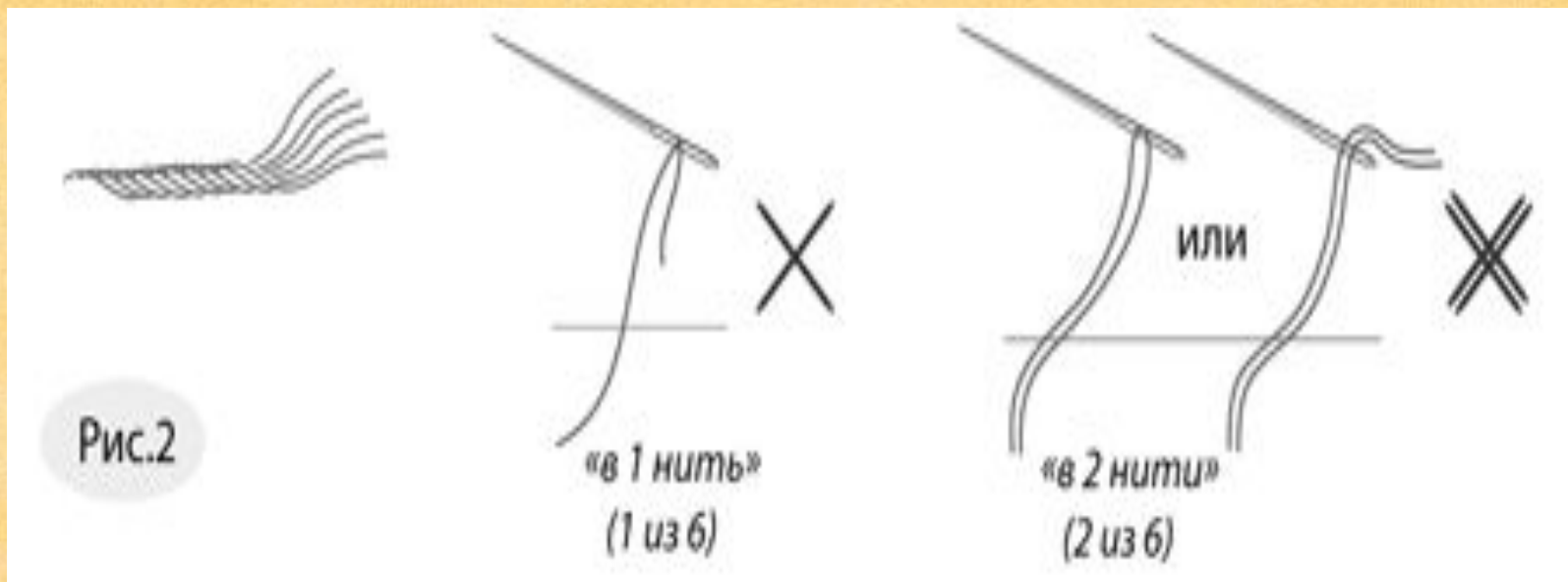




Данная инструкция по вышиванию крестом поможет вам понять, как правильно вышивать по схеме и с чего начать. Определите центр вышивки, сложив канву вчетверо. Он соответствует центру схемы, который определяется двумя пересекающимися линиями со стрелками на концах. Обратите внимание, что схема не отражает готового размера вышивки. Клеточки на схеме соответствуют квадратикам на канве. Пустые клеточки обозначают не вышиваемые участки (Рис.1).

Нитки

Пасма мулине состоит из 6 нитей. Чтобы готовая работа не отличалась от фото на обложке набора и во избежание недостачи мулине, используйте строго указанное в схеме набора количество нитей. На Рис.2 показано, что обозначает "вышивка в 1 нить" и "вышивка в 2 нити".



2. Вышивание крестом

Вышивать удобнее от центра, двигаясь по направлению к краям. Сначала вышиваются основные стежки-кресты и полукресты, затем дополнительные - строчный стежок, французские узелки и др. Рабочая нить закрепляется с изнаночной стороны под несколько первых стежков (Рис.3). Заполнив фрагмент, закончите отрезок нити, также проведя её под уже имеющимися стежками. Узелки делать не нужно, так как вышивка будет выглядеть неровной.



Вышивку лучше вести горизонтальными рядами. Сначала накладывайте нижние стежки, двигаясь в одном направлении, затем, возвращаясь, верхние (Рис.4). Чтобы вышивка была аккуратной, соблюдайте одинаковый порядок наложения верхних и нижних стежков. Натяжение нити должно быть одинаковым, в меру свободным, чтобы крестик получался объемным.

При переходе от одного фрагмента вышивки к другому не делайте протяжек нити с изнаночной стороны более 2-3 см, иначе вышивка будет топорщиться. Нить лучше обрезать и закрепить снова на другом участке.

Если Вы сделали ошибку, распустите стежки при помощи иголки, при распарывании ножницами можно повредить канву.

3. Дополнительные стежки

Выполняются в последнюю очередь, поверх вышитых крестиков.

Шов строчка



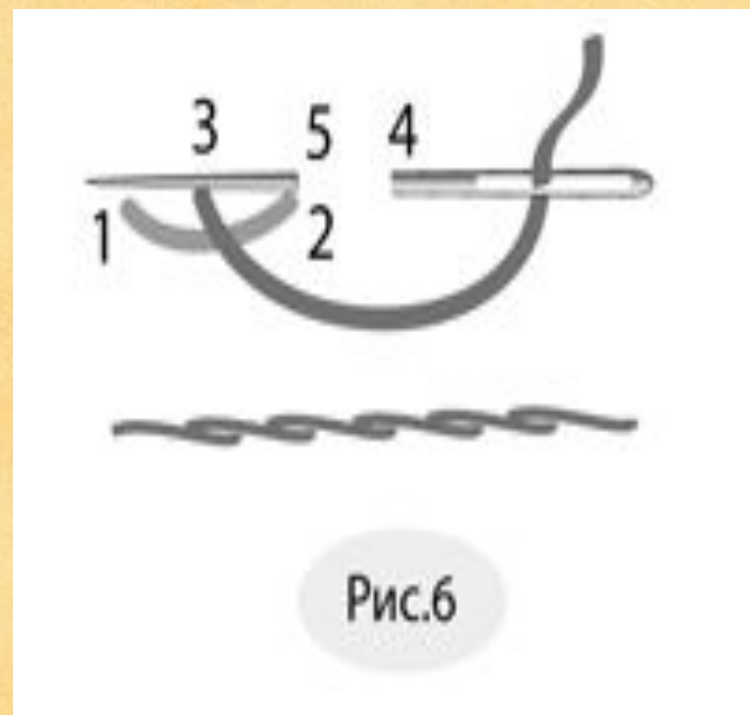
Этим швом исполняются отдельные детали для придания вышивке большей выразительности. На схеме обозначается тонкими линиями.

Выполняется методом "назад иголка". Игла выходит на лицевую сторону в точке 1 и уходит на изнаночную в точке 2. Затем выходит с изнанки в точке 3 и возвращается по лицевой стороне в точку 1 и т. д. (Рис.5).

Длинные стежки лучше разбивать на небольшие, длиной 1-1,5 см, при этом четко следуя рисунку.

Стебельчатый шов

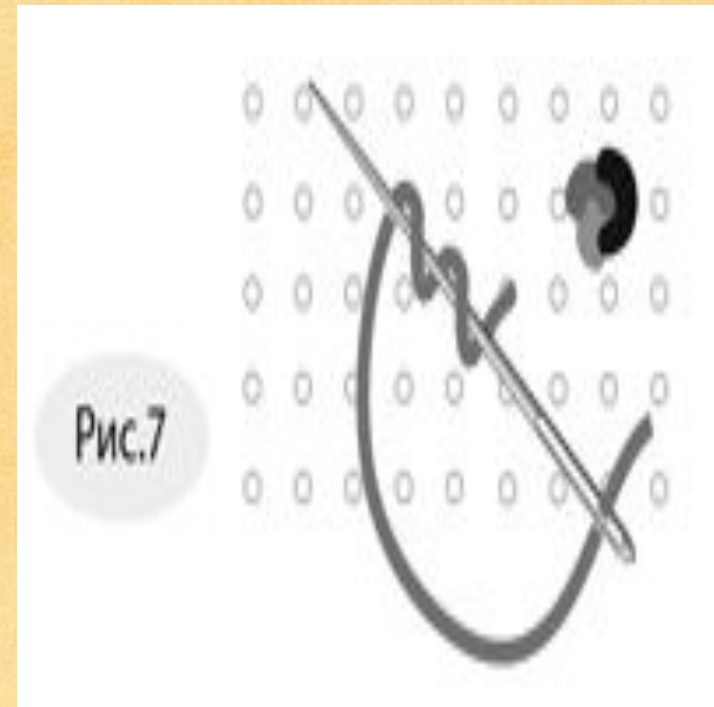
Выполняется слева направо, методом "назад иголка". Иголка выходит на лицевую сторону в точке 1 и уходит в точке 2. Иголка со вторым стежком 2-3 выходит на лицевую сторону в точке 3, - середине предыдущего стежка 1-2, входит в канву в точке 4 и выходит в точке 5, совпадающей с точкой 2 (Рис.6). Рабочая нить должна быть всегда с одной стороны. Менять направление нити во время работы нельзя, иначе нарушится структура шва. Все стежки должны быть одной величины.



Французский узелок

Выведите иглу с изнаночной на лицевую сторону канвы. Обвейте нить вокруг острия иглки (один раз - для узелка с одинарной навивкой, два раза - для узелка с двойной навивкой).

Натягивая нитку, выведите острие иглы на изнаночную сторону, отступив от выходящей нитки 1-2 мм. Аккуратно проведите иглу на изнаночную сторону, одновременно прижимая узелок большим пальцем. Затяните узелок (Рис.7).



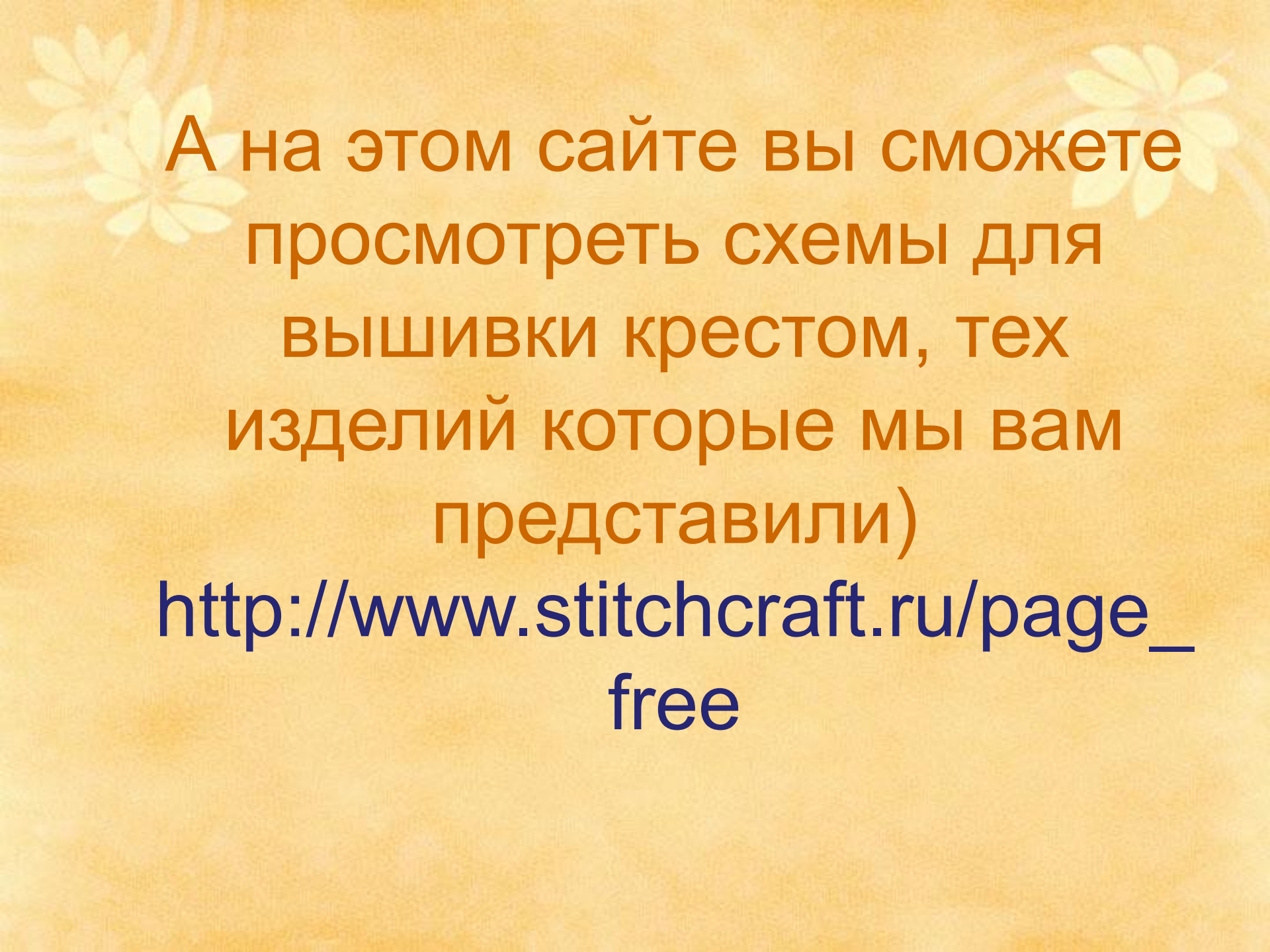
4. Стирка и глажение

Готовую вышивку рекомендуем постирать в чуть теплом мыльном растворе, затем бережно отжать, завернув в полотенце, и дать немного просохнуть в расправленном виде. Влажную работу прогладьте лицевой стороной вниз на полотенце, без нажима, чтобы крестики на лицевой стороне не примялись и оставались выпуклыми.

5. Оформление

Оформление готовой вышивки - искусство. Оно имеет большое значение, и должно гармонично дополнять картину. Важно грамотно подобрать цвет и размер паспарту, стиль и фактуру рамы. Для этого лучше всего обратиться в багетную мастерскую.





А на этом сайте вы сможете
просмотреть схемы для
вышивки крестом, тех
изделий которые мы вам
представили)

[http://www.stitchcraft.ru/page_
free](http://www.stitchcraft.ru/page_free)