

Иванович 1832-1898

Романов Н.А.
Шахвердян С.А.
Шаланкин Кирилл
7А класс

Биография

Иван Шишкин родился 13 января 1832 года в городе Елабуге. Происходил из древнего вятского рода Шишкиных, был сыном купца Ивана Васильевича Шишкина.

В 12 лет был определён в ученики 1-й казанской гимназии, но дойдя в ней до 5-го класса, оставил её и поступил в Московское училище живописи, ваяния и зодчества (1852—1856). Окончив курс этого заведения, с 1857 года продолжал образование в Императорской Академии художеств, где, вместе с Гине, Джонгином и др., числился учеником профессора С. М. Воробьёва. Не довольствуясь занятиями в стенах академии, усердно рисовал и писал этюды с натуры в окрестностях Санкт-Петербурга и на острове Валааме, благодаря чему приобретал всё большее знакомство с её формами и умение точно передавать её карандашом и кистью. Уже в первый год его пребывания в академии были присуждены ему две малые серебряные медали за классный рисунок и за вид в окрестностях Санкт-Петербурга. В 1858 году он получил большую серебряную медаль за вид на Валааме, в 1859 году — малую золотую медаль за пейзаж из окрестностей Санкт-Петербурга и, наконец, в 1860 году — большую золотую медаль за два вида местности Кукко, на Валааме. Приобретя вместе с этой последней наградой право на поездку за границу в качестве пенсионера академии, он отправился в 1861 году в Мюнхен, посещал там мастерские известных художников Бенно и Франца Адамов, пользовавшихся большой популярностью анималистов, а затем в 1863 году перебрался в Цюрих, где под руководством профессора Р. Коллера, считавшегося тогда одним из лучших изобразителей животных, срисовывал и писал последних с натуры. В Цюрихе попробовал впервые гравировать «царской водкой». Отсюда он сделал экскурсию в Женеву с целью ознакомиться с работами Ф. Диде и А. Калама, а потом переехал в Дюссельдорф и написал там по заказу Н. Быкова «Вид в окрестностях Дюссельдорфа» — картину, которая, будучи прислана в Санкт-Петербург, доставила художнику звание академика. За границей, помимо живописи, он много занимался рисунками пером; произведения его в этом роде приводили в удивление иностранцев, и некоторые были помещены в Дюссельдорфском музее рядом с рисунками первоклассных европейских мастеров.

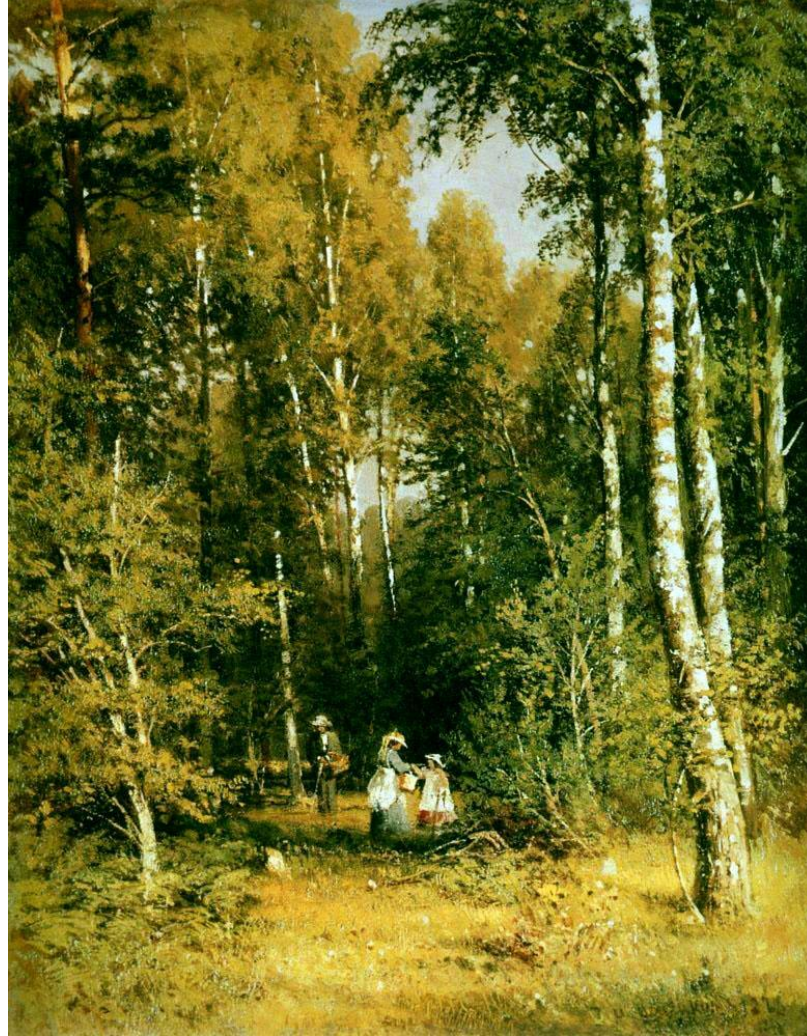
Творчество

О

- В 1880-е годы Шишкин создаёт много картин, в сюжетах которых он по-прежнему обращается преимущественно к жизни русского леса, русских лугов и полей, впрочем, затрагивая и такие мотивы, как морское побережье Балтики. Основные черты его искусства сохраняются и теперь, но художник отнюдь не остаётся неподвижно на творческих позициях, выработанных к концу семидесятых годов. Такие полотна, как «Ручей в лесу (На косогоре)» (1880), «Заповедник. Сосновый бор» (1881), «Сосновый лес» (1885), «В сосновом лесу» (1887) и другие по характеру близки работам предшествующего десятилетия. Однако трактованы они с большей живописной свободой. В лучших пейзажах Шишкина этого времени находят отражение общие для русского изобразительного искусства тенденции, преломляемые им по-своему. Художник с увлечением работает над широкими по размаху, эпическими по своему строю картинами, воспевающими просторы родной земли. Теперь всё ощутимее его стремление к передаче состояния природы, экспрессии образов, чистоте палитры. Во многих произведениях, прослеживая



Среди всех произведений художника наиболее популярна картина «Утро в сосновом лесу». Её сюжет, возможно, был подсказан Шишкину К. А. Савицким. Есть другая версия, что толчком к появлению этого полотна послужил пейзаж «Туман в сосновом лесу» (1888), написанный, по всей вероятности, как и «Бурелом», под впечатлением от поездки в вологодские леса. «Туман в сосновом лесу», имевший успех на передвижной выставке в Москве (ныне в частном собрании) мог вызвать у Шишкина и Савицкого желание написать полотно, повторяющее мотив прославленной картины, но с включением жанровой сцены.





Взято с https://ru.wikipedia.org/wiki/Шишкин,_Иван_Иванович