

Урок безопасности

Автор:

учитель английского языка ГБОУ школа № 464

Пушкинского района г. Санкт-Петербурга

Волкова О.Д.

Правила поведения на дороге

По статистике, **каждое десятое ДТП** в Российской Федерации происходит с участием детей. Ежегодно в авариях **погибает около 1500 юных граждан**, а еще гораздо большее их число получают серьезные травмы, некоторые из которых впоследствии становятся причинами инвалидности.

Правила поведения на дороге

Основными причинами ДТП по неосторожности детей чаще всего становятся:

нарушение правил перехода проезжей части (61,9%);

неподчинение сигналам светофора (11,8%);

неожиданный выход из-за транспортного средства, деревьев (15,3%);

игра на проезжей части (4,2%);

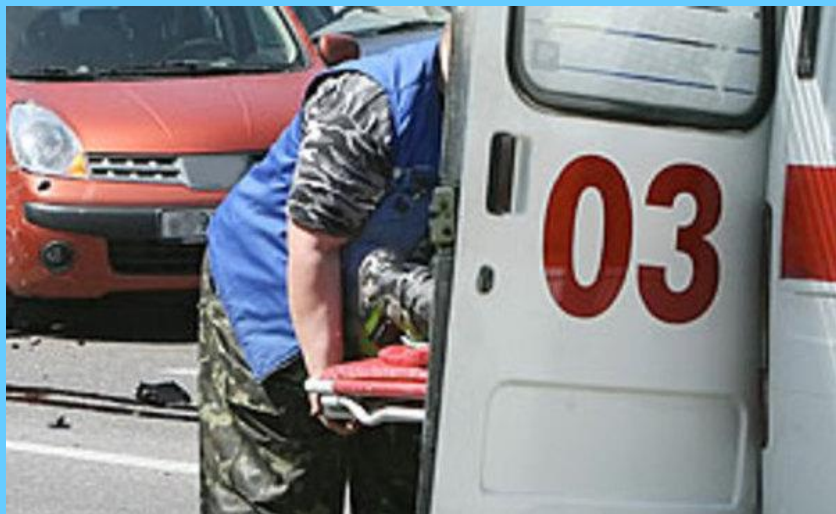
неумелое управление велосипедом (3,0%).

Правила поведения на дороге



Пешеход,
нарушающий ПДД,
не только может сам
стать жертвой ДТП,
но и опасен для
водителей.

Почему?









Основная причина ДТП -

местный пешеход, который переходит дорогу в том месте, где еще недавно был пешеходный переход. Не всякий пешеход внимательно следит за дорожными знаками и разметкой, поэтому очень часто в течение нескольких недель после демонтажа пешеходного перехода пешеходы продолжают переходить дорогу по привычке. Ситуация довольно опасная, так как водители уже не пропускают, а пешеходы все равно идут.

***Кроме поведения на дороге,
необходимо помнить,
каким образом нужно вести
себя в транспорте:***

- при поездке на транспортном средстве, оборудованном ремнями безопасности, быть пристегнутыми ими, а при поездке на мотоцикле - быть в застегнутом мотошлеме; запрещается:
- отвлекать водителя от управления транспортным средством во время его движения;
- открывать двери транспортного средства во время его движения



Поведение вблизи железной дороги

ЗАПРЕЩАЕТСЯ:

- Высовываться из окон вагонов и дверей тамбуров на ходу поезда.
- Стоять на подножках и переходных площадках, открывать двери вагонов на ходу поезда, задерживать открытие автоматических дверей пригородных поездов.
- Прыгать с платформы на железнодорожные пути.
- Устраивать на платформе различные подвижные игры.
- Бежать по платформе рядом с вагоном прибывающего или уходящего поезда, а также находиться ближе двух метров от края платформы во время прохождения поезда без остановки.
- Подходить к вагонам поезда до его полной остановки. Самовольно без надобности останавливать поезд.



Правила поведения в метрополитене

Будьте предельно внимательны, заходя на эскалатор. Чтобы не получить травму при резкой остановке эскалатора, во время нахождения на нем держитесь за движущийся поручень.

На платформе метрополитена не стойте у края, в особенности, если рядом большое скопление людей. Надежнее, если за спиной вообще никого нет. Старайтесь держаться боком к рельсам, а не лицом.

В случае, если ваша вещь упала на рельсы, не пытайтесь достать ее самостоятельно. Сообщите о случившемся дежурному, который достанет ее специальными клещами.



На первый взгляд мелочь, как развязавшийся шнурок ботинка или не подвернутая брючина, могут быть затянуты механизмом эскалатора, и принести ему если не физическую, то уж точно психологическую травму

Правила поведения в метрополитене

Если вы упали на пути, не пытайтесь самостоятельно выбраться наверх, поскольку под краем платформы расположен контактный рельс, находящийся под высоким напряжением. Пока нет поезда, бегите к месту остановки первого вагона, ориентиром которого является большое зеркало, благодаря которому машинист контролирует обстановку на платформе. А если состав уже близко, немедленно ложитесь в яму между рельсами.



Если при вас на рельсы упал человек, немедленно нужно послать нескольких человек сообщить о **чрезвычайной ситуации** дежурному по станции. Кому-нибудь нужно стать у выхода поезда из тоннеля, чтобы подать сигнал машинисту. Если человек в сознании, помогите ему сориентироваться, дав указания о действиях в подобной ситуации, которые были приведены выше.



Правила поведения на воде



Не погружаться в воду с головой



Не паниковать, позвать на помощь



Выбираться в сторону, с которой произошло падение



Не отдыхая, бежать к близкому жилью



Проползти 3-4 метра по своим следам



Забросить на лед ногу, откатиться от полыньи



Наползать на лед, раскинув руки в стороны

Правила поведения на воде в осенне-зимнее время

Как правило, водоемы замерзают неравномерно, по частям: сначала у берега, на мелководье, в защищенных от ветра заливах, а затем уже на середине. На озерах, прудах, ставках (на всех водоемах со стоячей водой, особенно на тех, куда не впадает ни один ручеек, в которых нет русла придонной реки, подводных ключей) лед появляется раньше, чем на речках, где течение задерживает льдообразование. На одном и том же водоеме можно встретить чередование льдов, которые при одинаковой толщине обладают различной прочностью и грузоподъемностью.

Ни в коем случае нельзя выходить на лед в темное время суток и при плохой видимости (туман, снегопад, дождь).

При переходе через реку пользуйтесь ледовыми переправами. Нельзя проверять прочность льда ударом ноги. Если после первого сильного удара поленом или лыжной палкой покажется хоть немного воды, - это означает, что лед тонкий, по нему ходить нельзя. В этом случае следует немедленно отойти по своему же следу к берегу скользящими шагами, не отрывая ног ото льда и расставив их на ширину плеч, чтобы нагрузка распределялась на большую площадь. Точно так же поступают при предостерегающем потрескивании льда и образовании в нем трещин.

Дети не должны гулять одни

Одна из самых частых причин трагедий на водоемах - алкогольное опьянение. Люди неадекватно реагируют на опасность и в случае чрезвычайной ситуации становятся беспомощными.