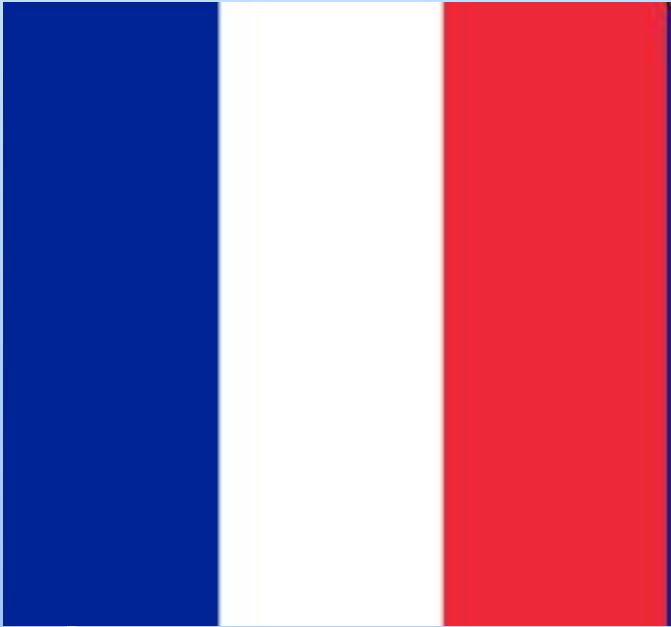


# Франція

- **Французька Республіка.** Назва країни по етноніму німецького племені — франки.
- **Площа** — 552 тис. км кв.  
**Населення** — 58,1 млн чоловік.  
**Столиця** — Париж.  
**Державний устрій** — республіка.
- **Адміністративний поділ.** Франція розділена на 96 адміністративних одиниць — департаментів. Особливий статус заморських департаментів мають Гваделупа, Мартініка, Французька Полінезія, Французькі антарктичні території, Гвіана, Реюньон, острови Сен-П'єр, Майотта, Мікелон, Уолліс і Футуна. У Франції 22 історичні провінції (Бретань, Бургундія, Лотарингія, Наварра, Прованс і т. д.).
- **Форма правління.** Республіка.  
**Глава держави.** Президент, що обирається строком на 7 років.  
**Найвищий законодавчий орган.** Двопалатний парламент (Національні збори, що обираються на 5 років, і Сенат, термін повноважень якого 9 років).  
**Найвищий виконавчий орган.** Уряд.
- **Крупні міста.** Марсель, Ліон, Лілль, Бордо, Тулуза, Ніцца, Нант, Страсбург, Тулон, Руан.
- **Державна мова.** Французька.  
**Валюта.** Євро = 100 центам.

# Франція



- Прапор Франції

Герб Франції

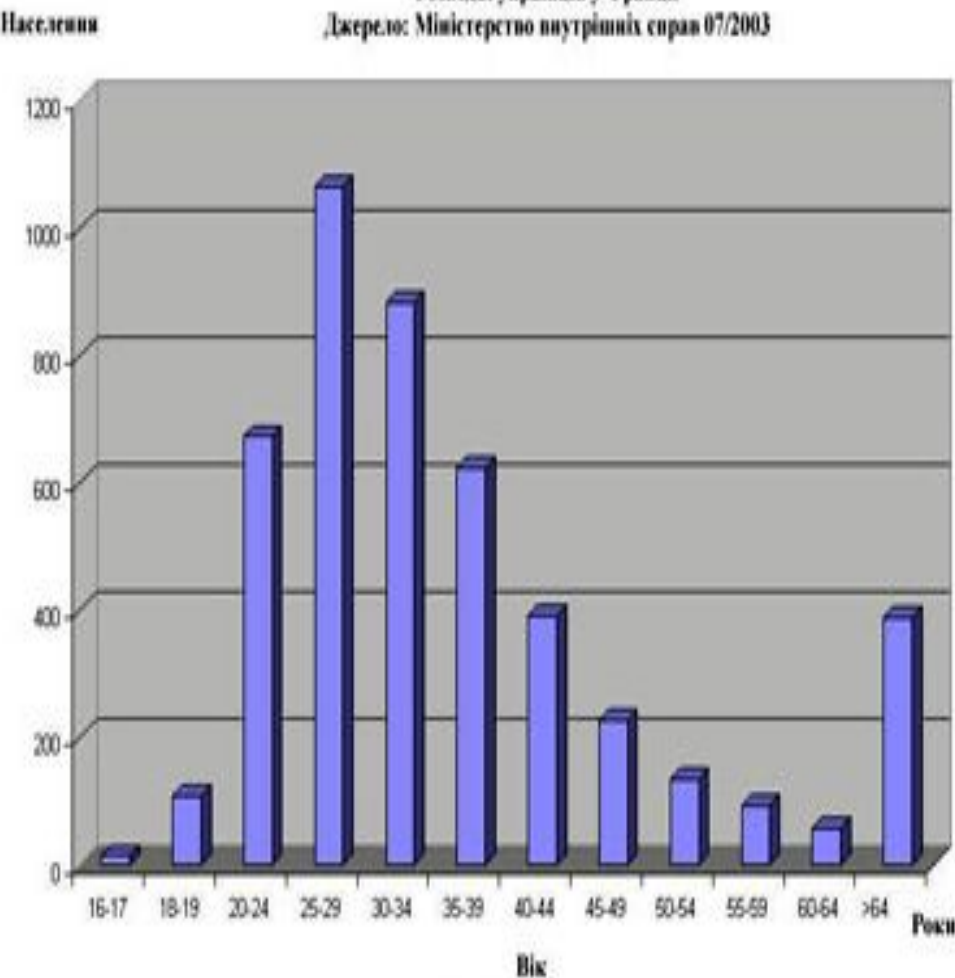
# Карта Франції



# Національний склад

Розподіл українців у Франції

Джерело: Міністерство внутрішніх справ 07/2003



## Національний склад

Франції порівняно однорідний, понад 90% жителів -французи. До національних меншин, які населяють деякі околичні області, належать: на Сході - ельзасці і лотарингці (близько 1,4 млн. осіб), на Півночі - бретонці (1,25 млн.), на Сході - фламандці (300 тис.), на Півдні - каталонці (250 тис.) і баски (140 тис.), на острові Корсика - корсиканці (280 тис. осіб); у великих містах живуть євреї (близько 500 тис. осіб).

Близько 4 млн. іноземців - італійці, португальці, іспанці, поляки, алжирці, марокканці та інші.



# Природні ресурси та умови



## ■ Альпи

- За площею Франція є найбільшою країною Західної Європи. Понад 3/5 території становлять рівнини, які тягнуться суцільною смугою від бельгійського кордону до Піренеїв. Гірські території (Арденни, Воґези, Центральний Французький і Армориканський масиви) належать до середньовисотних, сильно зруйнованих і вирівняних. Надра Франції багаті на залізні руди (Лотарингія), боксити (Прованс), калійну (Ельзас) і кам'яну (Лотарингія) сіль, уранові руди (Центральний масив). На паливні ресурси країна бідна. Вугільні басейни — Північний (одне ціле з бельгійським) і Лотаринзький (одне ціле з Саарським) — невеликі та економічно не вигідні. Нафти і природного газу практично немає. Значними є ресурси гідроенергії та енергії припливів. Важливим природним багатством Франції є її кліматичні умови і родючі рівнинні землі. Більша частина країни лежить у південній смузі помірного поясу. Зима м'яка, літо тепле. Клімат морський, опади рівномірні впродовж усього року. Річна сума їх понижується з заходу на схід від 1200 до 600 мм. На південному узбережжі й Корсиці клімат субтропічний середземноморського типу. Майже 1/5 території країни залишається вкритою лісом. Природне середовище Франції порівняно мало забруднене, багато земель охороняється. Дуже значними є рекреаційні і туристські ресурси.

# Сільське господарство

- Франція є найбільшим виробником сільськогосподарської продукції в Західній Європі та одним з найбільших її експортерів у світі. За вартістю сільськогосподарського експорту вона поступається лише США, а як чистий експортер — США і Нідерландам. **Рослинництво** дає 1/3 вартості продукції. Вирощують зернові, картоплю, цукрові буряки, олійні (рапс, соняшник). **Тваринництво** дає 2/3 вартості продукції сільського господарства. Основним традиційно є розведення великої рогатої худоби. Спеціалізовані свинарство і птахівництво стали розвиватися порівняно недавно.





# Промисловість

- **Енергетика.** Видобуток вугілля в країні становить менше 10 млн т (у 50-ті роки понад 60 млн т), нафти — 3 млн т і природного газу — 5 млрд м куб на рік. Франція належить до найбільших імпортерів енергоресурсів, особливо нафти. Імпортуються також природний газ і вугілля. Імпорт нафти (до 90 млн т на рік, переважно з Алжиру і країн Перської затоки) здійснюється морським шляхом. Головними пунктами приймання нафти та її переробки є Гавр і Марсель. Природний газ надходить з Нідерландів, Росії та з Алжиру. Головною галуззю обробної промисловості є **машинобудування** (38% зайнятих). Найсильніші позиції країни в автомобільному, атомному та аерокосмічному машинобудуванні, в яких вона має солідні традиції, кваліфіковані кадри і наукові досягнення. Автомашин, в основному марки «Рено» і «Пежо», виготовляється до 4 млн на рік.



- **Peugeot**

# ЕЙФЕЛІВА ВЕЖА



- **Ейфелева вежа** — архітектурна пам'ятка [Парижа](#) — архітектурна пам'ятка Парижа, символ сучасної [Франції](#). Популярний туристичний об'єкт, щорічно приймає близько 5,5 мільйона відвідувачів.
- Вежу звели у [1887](#) Вежу звели у 1887—[1889](#) Вежу звели у 1887—1889 роках, її збудував на Марсовому полі конструктор [Густав Ейфель](#). Висота вежі 300 метрів, не беручи до уваги 22-метрову телевізійну антену на її верхівці. Вага всіх металічних конструкцій 7 300 тонн, загальна маса — 10 000 тонн.



# Транспорт



- Франція має одну з найрозвинутіших транспортних систем у Європі і є піонером у виготовленні й застосуванні надшвидкісних засобів транспорту. На лінії Париж — Ліон завдовжки 425 км уперше в світі почав курсувати поїзд зі швидкістю 270 км/год (зараз уже 400 км/год). Вперше розпочалися тут і рейси пасажирського надзвукового літака «Конкорд».

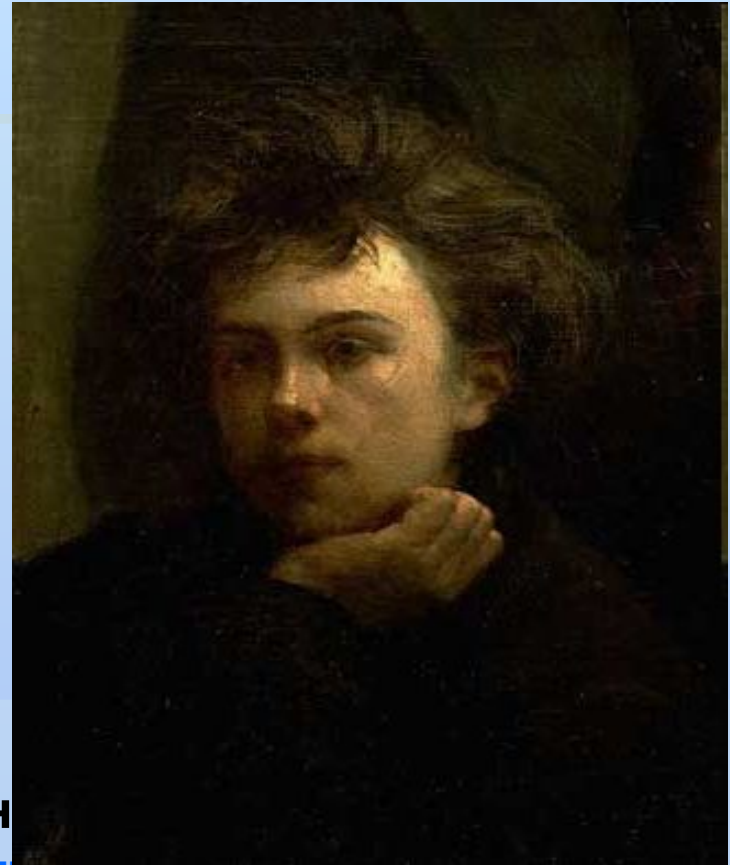
# Письменники Франції



■ **ВОЛЬТЕР**

■ **(1694 — 1778)**

французський письменник,  
історик і філософ.



**Жан**

**ЖОВТНЯ** — (20 жовтня 1854 — (20 жовтня 1854 — 10 листопада — (20 жовтня 1854 — 10 листопада 1891 — (20 жовтня 1854 — 10 листопада 1891) — французький — (20 жовтня 1854 — 10 листопада 1891) —