

ТВОРЧЕСТВО

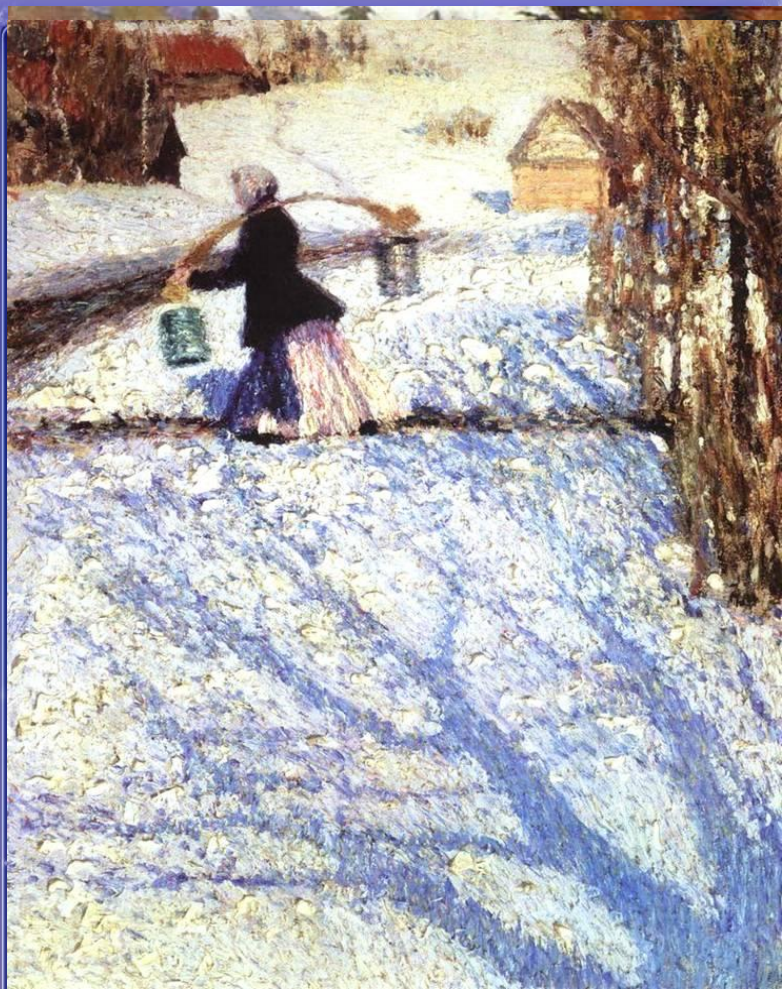


И. Э. ГРАБАРЯ

*Чудная картина,
Как ты мне родна:
Белая равнина,
Полная луна,*

*Свет небес высоких,
И блестящий снег,
И саней далеких
Одинокий бег.*





Игорь Грабарь никогда не мог просто созерцать, По словам самого Грабаря, окружающий мир и всегда он всегда стремился к объективной правде в живописи, ставил перед собой задачу "передать Гравари художника характерны в основном два живописных жанра отличить, где натура, а где холст с живописью". и пейзаж портрет. Он открыл новый русский пейзаж, не всякому живописцу дано увидеть и показать необычное в обычном.





Свои силы в области пейзажа И. Грабарь начал пробовать еще в конце 1880-х годов, когда им была написана "Крыша со снегом". Это полотно предвестило собой одну из основных тем пейзажной живописи И. Грабаря - тему русской зимы и русских снегов. И. Грабарь вошел в историю русской живописи как поэт русской зимы (хотя он писал и весну, и осень).

Он сам признавал, что с окончанием зимы пейзаж становился менее привлекательным для него, и картины природы успешно заменял собою - натюрморт.

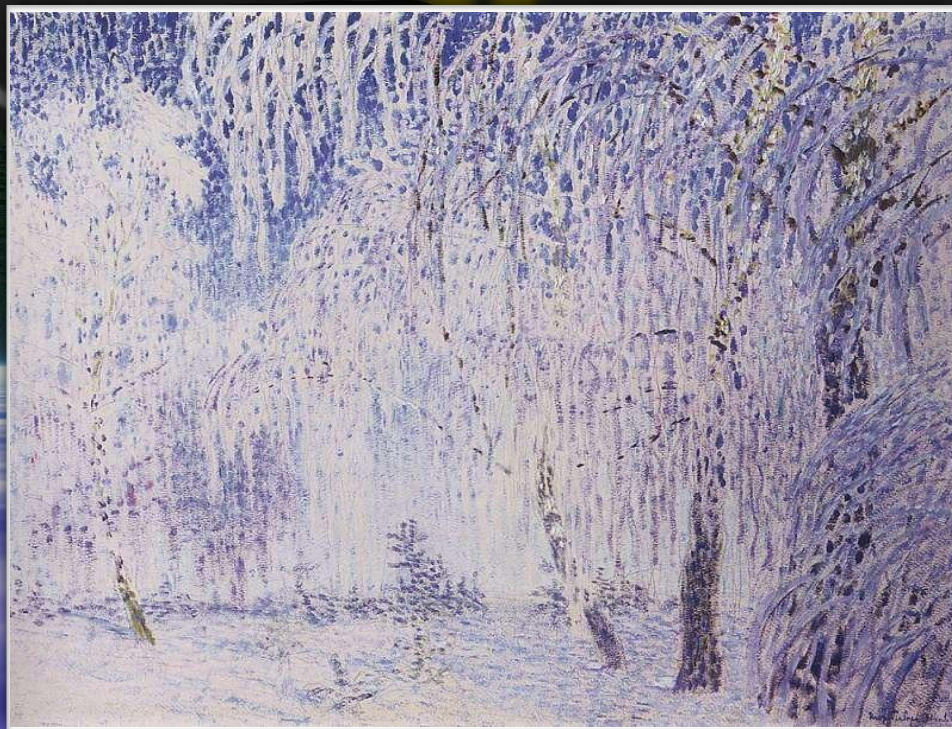




ИНЕЙ

В 1905-1908 годах - ведущим ее мотивом стало изображение инея. По его собственным словам, работа над инеем будила его «живописный задор». «Немного на свете таких потрясающих по красочной полифоничности моментов, как солнечный день инея, где цветовая гамма, ежеминутно меняясь, окрашивается в самые фантастические оттенки, для которых на палитре не хватает красок». Одной из главных задач в разработке этого мотива было соединение графического и живописного эффекта - именно это создает самую впечатляющую особенность инея, трудно передаваемую в искусстве.

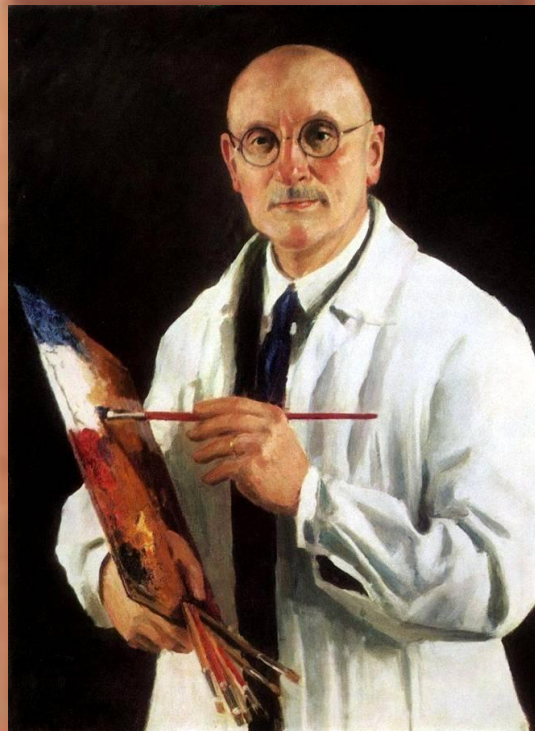
Грабарь писал иней «на всякие лады» - разнообразные его виды, в утренние и вечерние часы, при солнце и в бессолнечный день. Делалось это в виде маленьких цветных набросков, так как на морозе быстро застывала краска. Таких набросков накопилось у Грабаря около сотни - «не было эффекта инея в течение дня, которого бы я не зафиксировал в этой коллекции». В мастерской наброски стали превращаться в композиции, составившие сюиту картин «День инея».





И. Грабарь не раз признавался, что из всех деревьев средней полосы России он больше всего любит березу, а среди берез - "плакучую" ее разновидность.

И. Грабаря называли последним из пленэристов России. Это художник, который владеет живописной техникой изображения объектов при естественном свете и в естественных условиях. Игорь Грабарь нашел свой художественный стиль в искусстве - неповторимый и своеобразный.



Природа России приобрела в его пейзажах совершенно новый облик, заискрилась радужными красками, наполнилась ощущением простора и света. В этом отношении И. Грабарь продолжил и развил начала, проявившиеся еще в творчестве И. Левитана, В. Серова, К. Коровина и других выдающихся русских пейзажистов.

