

ГОРОД НА КНЯЖЬЕЙ ГОРЕ.



г. ГОРОДЕЦ

Городец — один из древнейших русских городов на Волге.

- Городец был основан князем Юрием Долгоруким в 1152 году на высоком берегу Волги на Княжьей горе.
- Это место было удобно для строительства крепости и защиты Руси от нападений врагов, а также для речной торговли.
- Поначалу селение на месте нынешнего Городца называлось Малым Китежем.
- Существует мнение историков, что название нашего города Нижний связано с тем, что в 1221 году он был основан ниже по течению Волги, чем Городец.

- Князь Юрий Долгорукий



Как и большинство древнерусских городов, Городец состоял из двух частей- **детинца и посада.**

- Сначала был сооружен детинец, где жили князь с семьей и дружина.

- Рядом с детинцем вырос посад, где жили ремесленники и торговцы.

- Город был огражден земляным валом и рвом.



Городецкий вал.

- Городецкий вал - это историческое место на высокой Княжьей горе.
- С 12 века земляная насыпь – вал высотой до 10 м и ров вдоль него защищали город от врагов.
- Вал насыпан из чистого материкового песка, строительство длилось 30 лет, землю приходилось носить руками, в ведрах и в подолах и шапках.



Городецкий вал.

- Чтобы сохранить вал, позднее его укрепили по указу императрицы Екатерины II посадкой тайваньских сосен.
- Сосны своей корневой системой до сих пор удерживают земляной вал от разрушения.
- Одна из сосен на валу носила название «крестовой», так как крона и ветви ее росли в виде креста. Место это издавна считалось священным.



Феодоровский монастырь

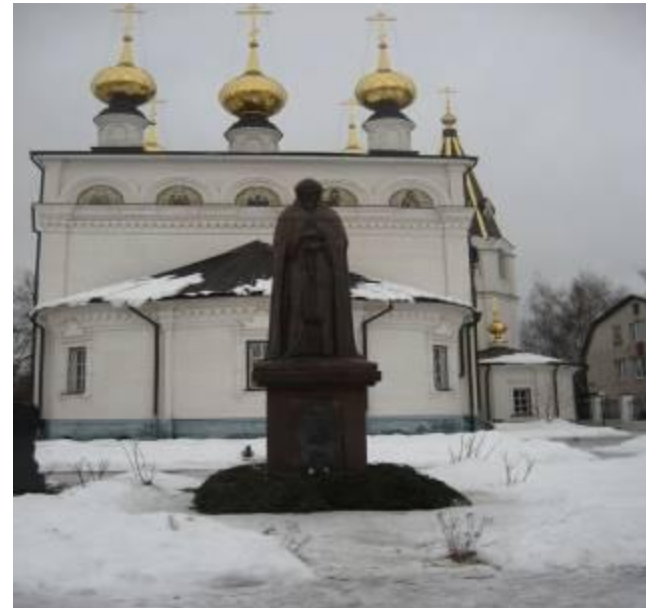
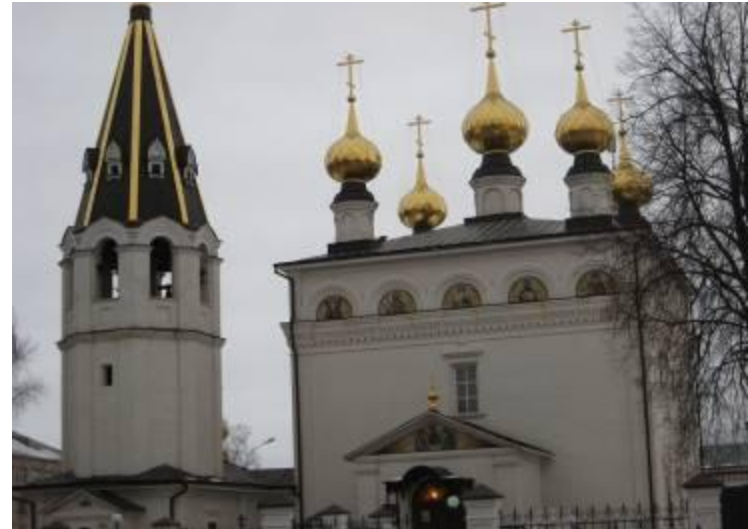
- Ровесник Городца-Феодоровский монастырь.
- Это самый древний мужской монастырь в нашей области.
- Он был построен на месте деревянной часовни по указу князя Юрия Долгорукого в начале 12 века.



- Так выглядел монастырь в начале 20 века.

Феодоровский монастырь

- Сегодня это очень красивый храм с золотыми куполами.
- Около храма памятник Александру Невскому.



Александр Невский в Городце

- С именем великого русского полководца князя Александра Невского связана история монастыря.
- В 13 веке, возвращаясь из Золотой Орды, князь заболел, принял в Городце монашество, а позднее умер в стенах Феодоровского монастыря.

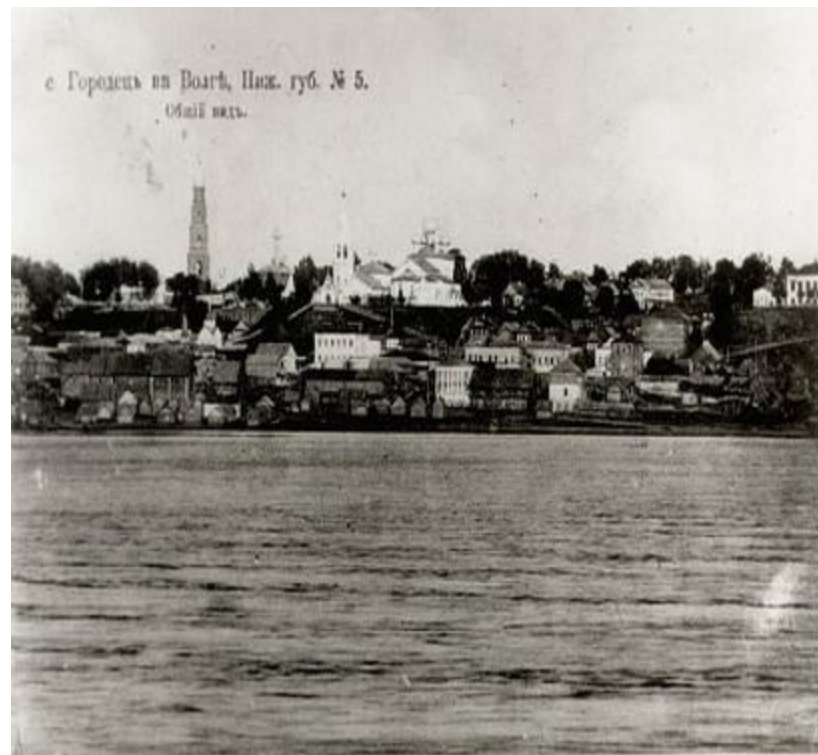


В 14 веке Городец был полностью сожжён войсками татаро-монгол.

- После этого он практически исчез с карты Руси и долгое время именовался как «пустой Городец».

- Но город постепенно возродился.

С конца 18 века он стал центром деревянного судостроения, хлебной торговли, выпечки печатных пряников.



Городец- купеческий город.

- В конце 19 века Городец стал богатым купеческим городом.
- Здесь были чугуно-литейные и механический заводы, верфи по постройке баржей, паровая мельница, лесозавод, пряничные заведения.
- Всё городское хозяйство (водопровод, канализация, телефон, пожарная команда), школы, училища, библиотеки, больницы и строительство существовали на деньги городецких купцов и промышленников.



В 2007 году в Городце построен единственный в стране памятник купечеству России

Город мастеров

- Город Мастеров построен в наши дни на берегу Волги . Это комплекс деревянных сооружений, длиной 80м.
- Город мастеров посвящен истории деревянного строительства, резьбы по дереву и другим народным промыслам.
- Здесь можно познакомиться с работами городецких мастеров -плотников, резчиков по дереву, гончаров, художников.



Городецкая глухая резьба по дереву — один из самых древних промыслов.

- В давние времена плотники строили дома, баржи, украшали их затейливой глухой резьбой (корабельная резьба).
- Во многих деревнях Городецкого района дома были разукрашены глухой резьбой, словно увешаны тонким кружевом (домовая резьба).

Резьбой обрабатывались шкафы, столы, скамейки, посуда и орудия крестьянского труда.



- В городецкой глухой резьбе видна богатая фантазия мастеров.
- Красиво и тонко сделанные рисунки изображают листья одуванчика, гроздь винограда, фантастические цветы и птиц, которых нет в природе.
- Удивляет то, что резчики работали с деревом, имея в руках только стамеску и долото.



Городецкая резьба по дереву.

- Это знаменитый дом Мохова в Городецком районе.

- Он украшен сюжетной резьбой. В ней изображены львы, русалки, виноград, птицы.
- Сейчас резьба с этого дома находится в экспозиции Русского музея в Санкт-Петербурге.



Городецкая резьба по дереву.



Произведения современного мастера-резчика Андрея Колова:
«Старушка-игольница» и «Иван да Марья».

В городе мастеров



- В гончарной мастерской можно увидеть гончара, работающего на гончарном круге.
- Горшочки из глины получаются ровные, красивые, потом их высушивают и раскрашивают.

В городе мастеров

- В зале городецкой росписи красивые шкатулки, ларцы, панно с яркими изображениями тонконогих черных коней, людей, удивительных птиц, петухов, цветов.



История Городецкой росписи.

- В 19 веке приехал в Городец иконописец Огуречников.
- Его пригласили обновить роспись в местной церкви.
- Он -то и помог городецким мастерам освоить живописную манеру росписи: способы наложения нескольких слоев краски, «оживки» белилами («оживки» – наносимые кистью белые точки или штрихи, оживляющие рисунок).



История Городецкой росписи.

- В то время была распространена иконопись — величайший вид мирового искусства.
- В Городецком монастыре в художественной мастерской работали переписчики и иконописцы.
- Среди них выделялся Прохор, талантливый художник.
- Прохор вместе с Андреем Рублевым расписывал фрески Благовещенского собора в Московском Кремле.

Городецкая роспись

- В 19 веке важным предметом крестьянского быта были прялки.
- Их дарили, они были частью приданого невесты.
- Художники украшали прялки и расписывали их донца.
- Сюжеты для росписи прялок были разные – всадники, птицы, городские гулянья, военные сражения.



Дворцы над крышами ДОМОВ



- Удивительные в Городце дымоходы над крышами домов. Они похожи на маленькие дворцы, сказочные башенки, царские короны.
- Назначение дымохода – не дать рассыпаться искрам из печи на крыше дома.
- Дымоход призван как бы «успокоить» вырывающийся из печи огонь.
- Делают дымоходы жестянщики. Искусство жестянщика – редкостное. Мастер продумывает узоры дымохода, орнаменты и создает металлическое кружево.

Музейный квартал

- В нагорной части Городца сохранилась жилые дома второй половины 19 века.
- Здесь и каменные купеческие дома, и красивые деревянные избы, украшенные резьбой и наличниками.
- Этот квартал называется в Городце музейным кварталом.



Музей самоваров



- В 2008 году в доме купца Гришаева в Городце появился Музей самоваров.
- Основу коллекции составило собрание самоваров Николая Полякова, руководителя Федеральной налоговой службы по Нижегородской области.
- В настоящее время в экспозиции музея более пятисот самоваров, а также другие чайные предметы.

Музей самоваров

- Первые самовары появились в России в царствование Петра I, который привез их из Голландии.
- Предшественником известного нам самовара является самовар-кухня.
- Он состоял из трех частей — для первого (супа), второго (каши) и чая. Такой самовар было удобно использовать для быстрого приготовления пищи.



Музей самоваров

- С давних пор на Руси самовар был одним из символов домашнего уюта и достатка.
- Самовар всегда занимал почетное место в доме, был своеобразным оберегом.
- Несмотря на то, что в 18-19 веках самовар стоил в среднем 25 рублей (для сравнения: корову можно было купить за 1 рубль), его стремилась иметь каждая семья.
- Самовары передавались по наследству.
- Возникали целые школы по изготовлению самоваров.



Чтобы сделать самовар, требовалось несколько рабочих, и каждый выполнял свою операцию. Всего их было шестеро.
Постарайся запомнить названия специальностей:
кузнец-наводильщик ковал стенку и кувшин;
слесарь готовил самоварные детали: ручки, ножки;
токарь точил заготовки;
слесарь-сборщик монтировал, собирал самовар;
лудильщик лудил внутреннюю поверхность самовара;
никелировщик покрывал никелевой оболочкой наружную поверхность.



Вот так выглядели самоварных дел мастера. Одежда их была простой: рубашка, штаны, картуз и длинный фартук.

Музей самоваров

- Мастерам – наводильщикам для того, чтобы сделать самовар, требовалось много разных инструментов: молоты и молотки, наковальни, клещи, паяльники.



Музей самоваров

Как устроен самовар



- | | |
|-------------------|------------|
| 1. Крышка-тушилка | 7. Ручка |
| 2. Конфорка | 8. Тулово |
| 3. Ручки-шишки | 9. Кран |
| 4. Крышка | 10. Шейка |
| 5. Труба-жаровня | 11. Поддон |
| 6. Ветка крана | 12. Ножки |



- Самовары бывают разных размеров и форм, на разном топливе — дровах, керосине, позднее появились электрические.

Есть маленькие самовары-«эгоисты» на чашку чая для одного человека.



- Есть и огромные самовары на 60 литров — трактирные, у которых имеются не один, а целых три крана.



Музей самоваров



Музей самоваров



Музей пряника



- В центре Городца на бывшей Купеческой улице в главном доме усадьбы Ивана Петелина расположен Музей пряника.
- Сам дом по внешнему виду так же затейлив, как и городецкий пряник.

Музей пряника

- Когда точно возник пряничный промысел в Городце - неизвестно.
- Самые ранние печатные доски из Городца, хранящиеся в Московском Историческом музее, датируются 1763 годом.
- Много пряников продавалось на Нижегородской ярмарке.
- Их увозили не только по всей России, но и в другие страны. А на север пряники везли для обмена на меха. Ведь городецкие пряники не портились и не черствели месяцами.

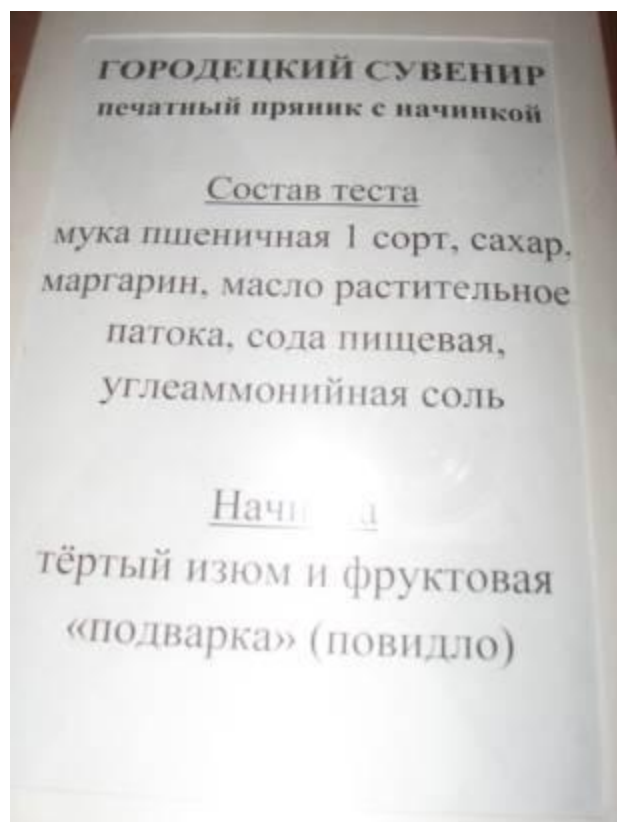


Музей пряника

- Основная часть экспонатов музея - это пряничные доски.
- Печатные пряники "печатают", т.е. придавливают сверху специальной резной доской.
- Пряничные доски разнообразны по форме, размерам, надписям-пожеланиям и картинкам.



Музей пряника



Музей пряника

- Пряник потому и назван "пряником", что в него добавляют для вкуса различные пряности: кориандр, имбирь, корица, анис, кардамон, гвоздика...
- А из пряничного теста можно сделать целые композиции.



Музей пряника

- Гордостью музея является большое резное деревянное блюдо, на котором подносили подарочный пряник представителям царской семьи.
- На блюде, датированном 1885 годом, красуется изображение царской короны.

