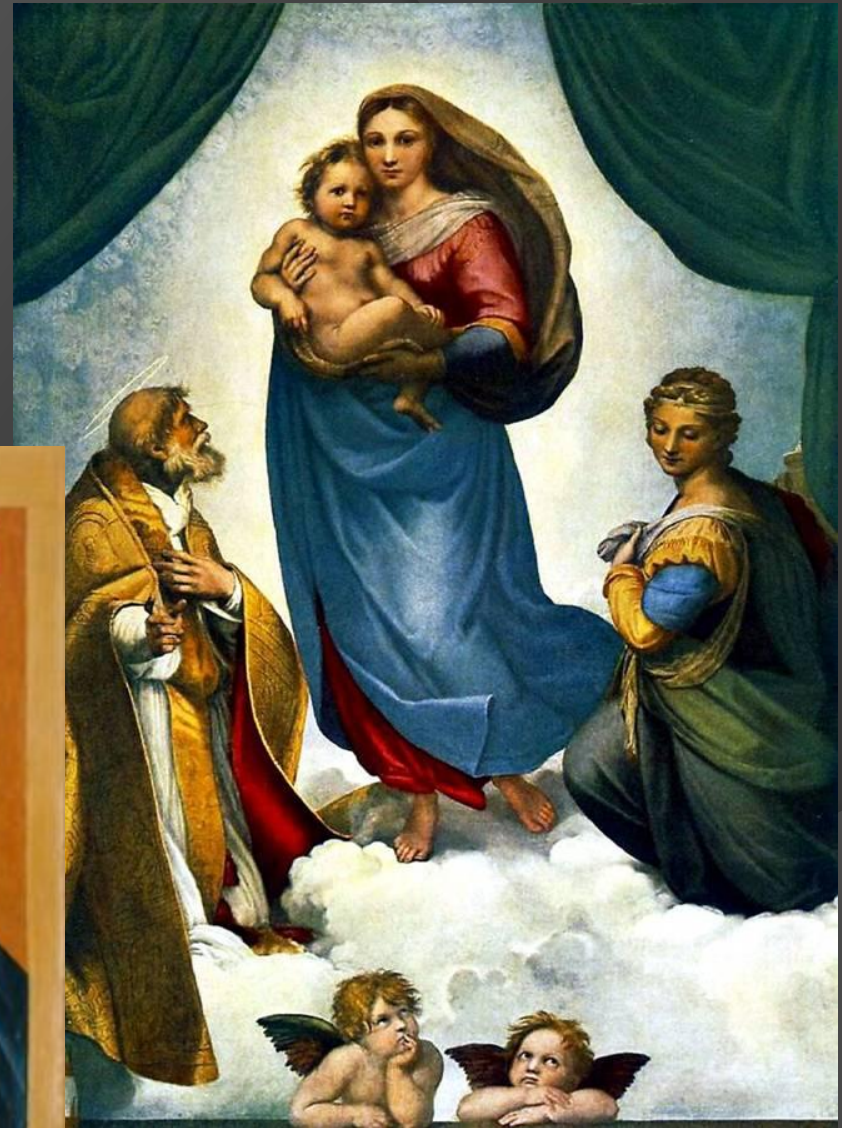
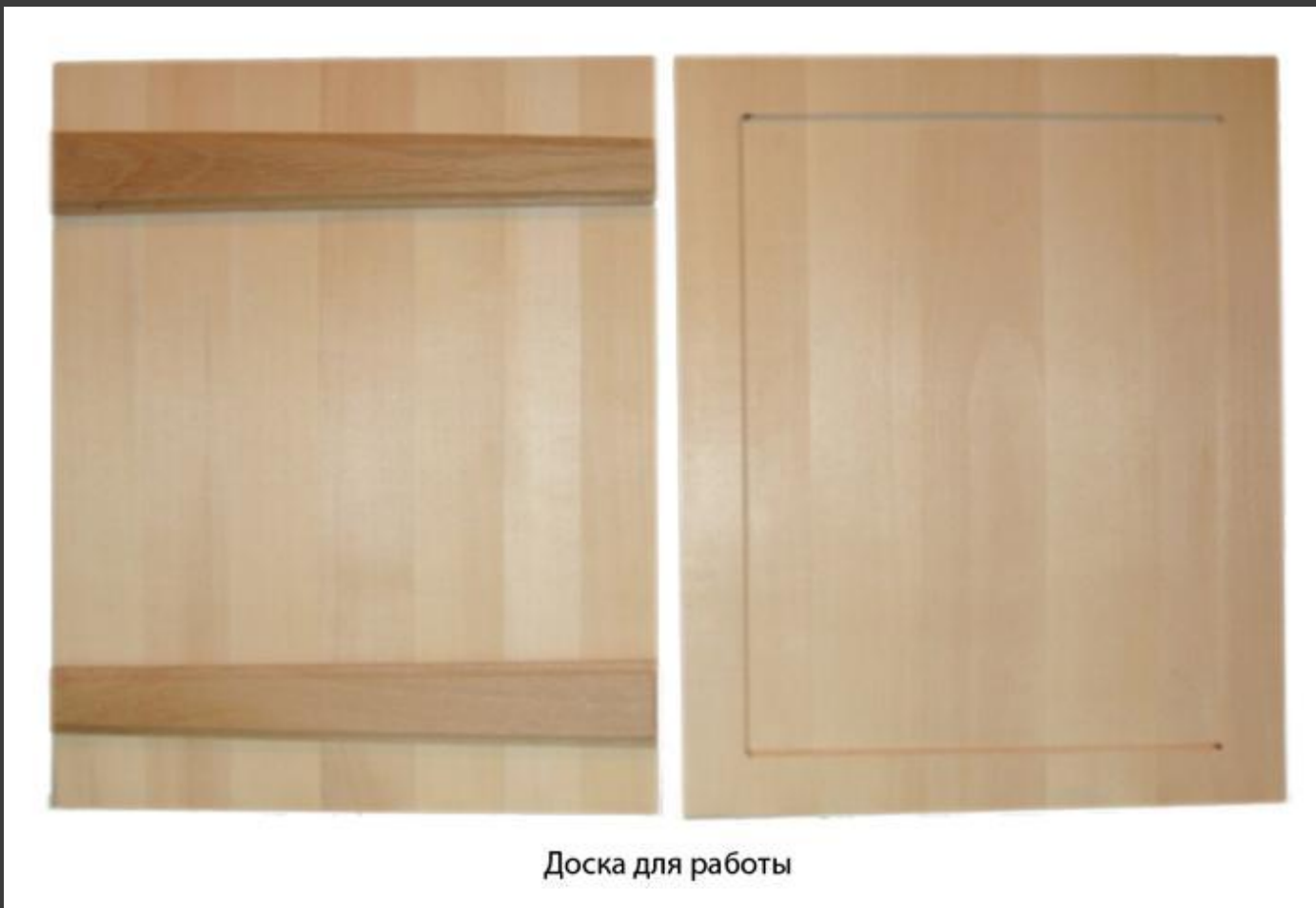


# СОЗДАНИЕ ИКОНЫ



Для основы иконы используется  
деревянная доска. Обычно  
применяется липа. Без пороков.



Доска для работы

# Большие основы набираются из маленьких досок



Неправильно склеенные годовичные кольца - все в разные стороны



Правильная доска.  
Годичные кольца расположены раскрытием к левкасу,  
по центру поставлена самая широкая доска

С тыльной стороны доска  
укрепляется шпонками.



Торцевая шпонка из дуба

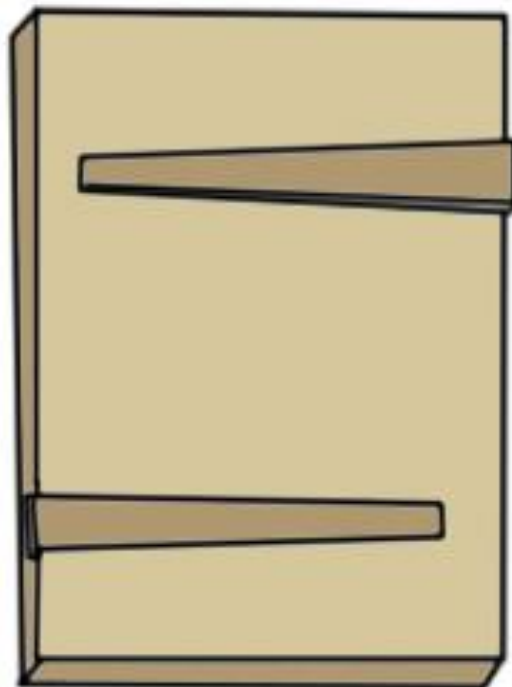


Накладные дубовые шпонки "ласточкин хвост"



СКВОЗНЫЕ  
ШПОНКИ

встречные  
шпонки



торцевые  
шпонки

В доске делается углубление –

**КОВЧЕГ.**





# Ковчег может быть двойным

Классический ковчег



Двойной ковчег



Рис. 1





# Нанесение насечки



# пропитывание клеем



Паволокой и мстируется наклеивается на  
дерево льняной холст, который служит  
основанием для мелового грунта -  
павкаса







# Нанесение левкаса

Грунт на основе осетрового клея и мела.



доска готова к нанесению рисунка







**Прорись иконы**

# Краску творят из природного материала.

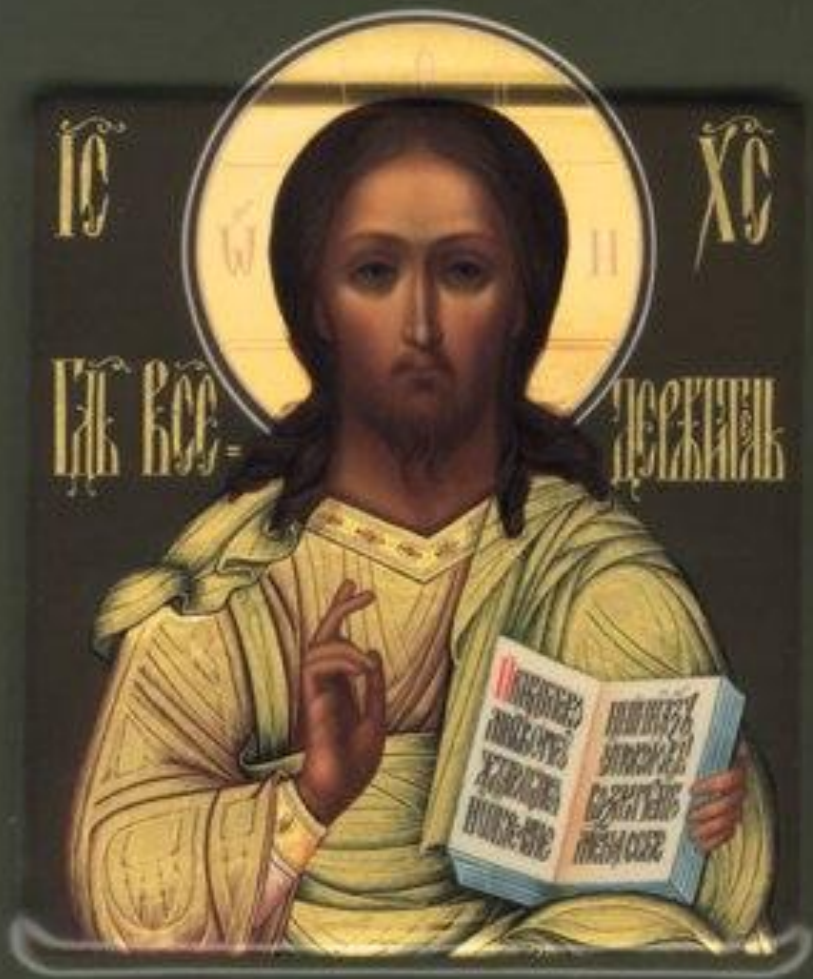


Для написания иконы используется яичная темпера, масляные краски, сочетание темперы и масла.



Живопись иконы - многослойна.  
Вначале наносятся подкладочные слои,  
называемые - роскрыш.  
Затем многослойные высветления.





Готовую икону помещают в **КИОТ**



# КИОТ сделан учениками школы №

16

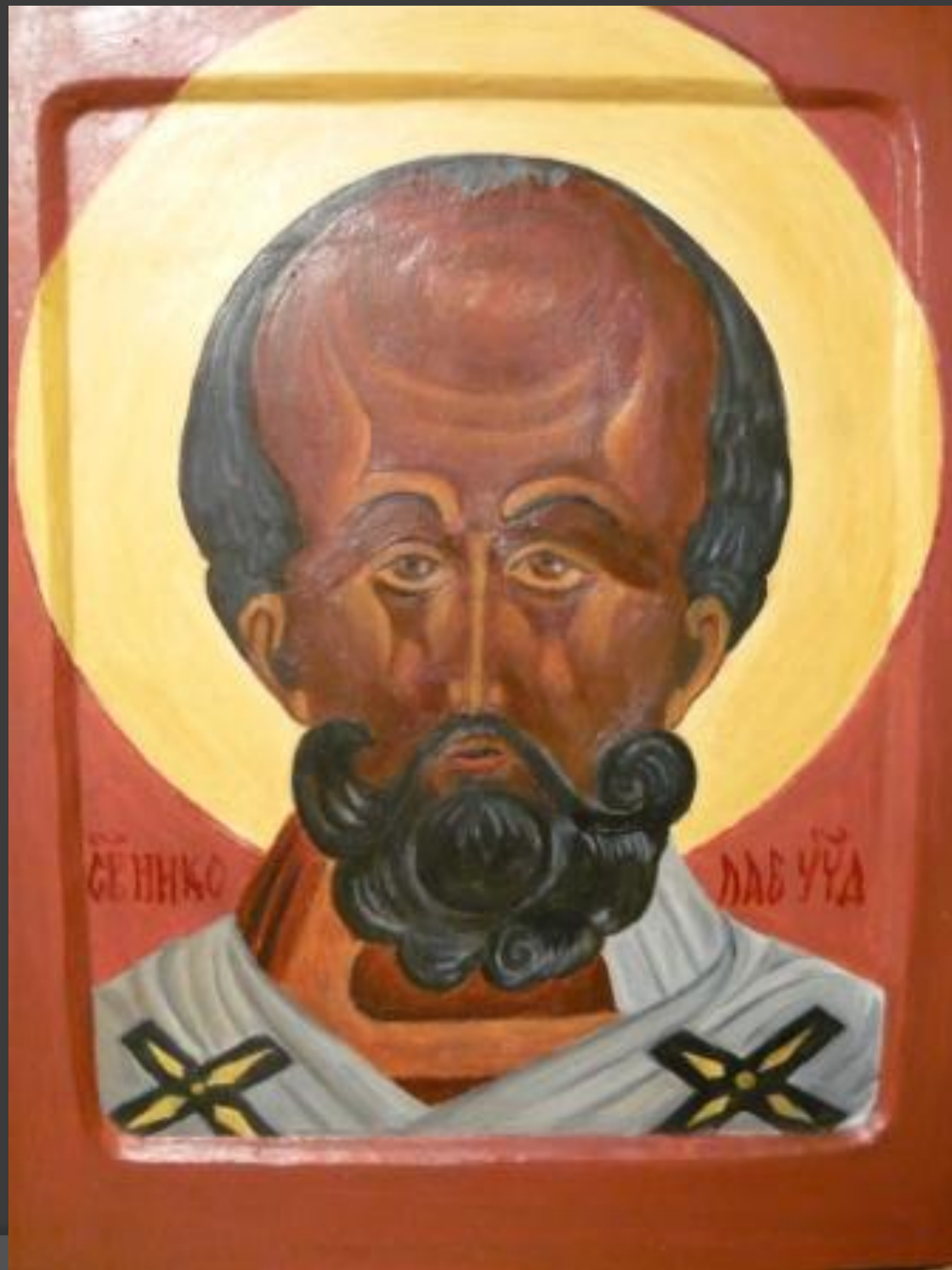


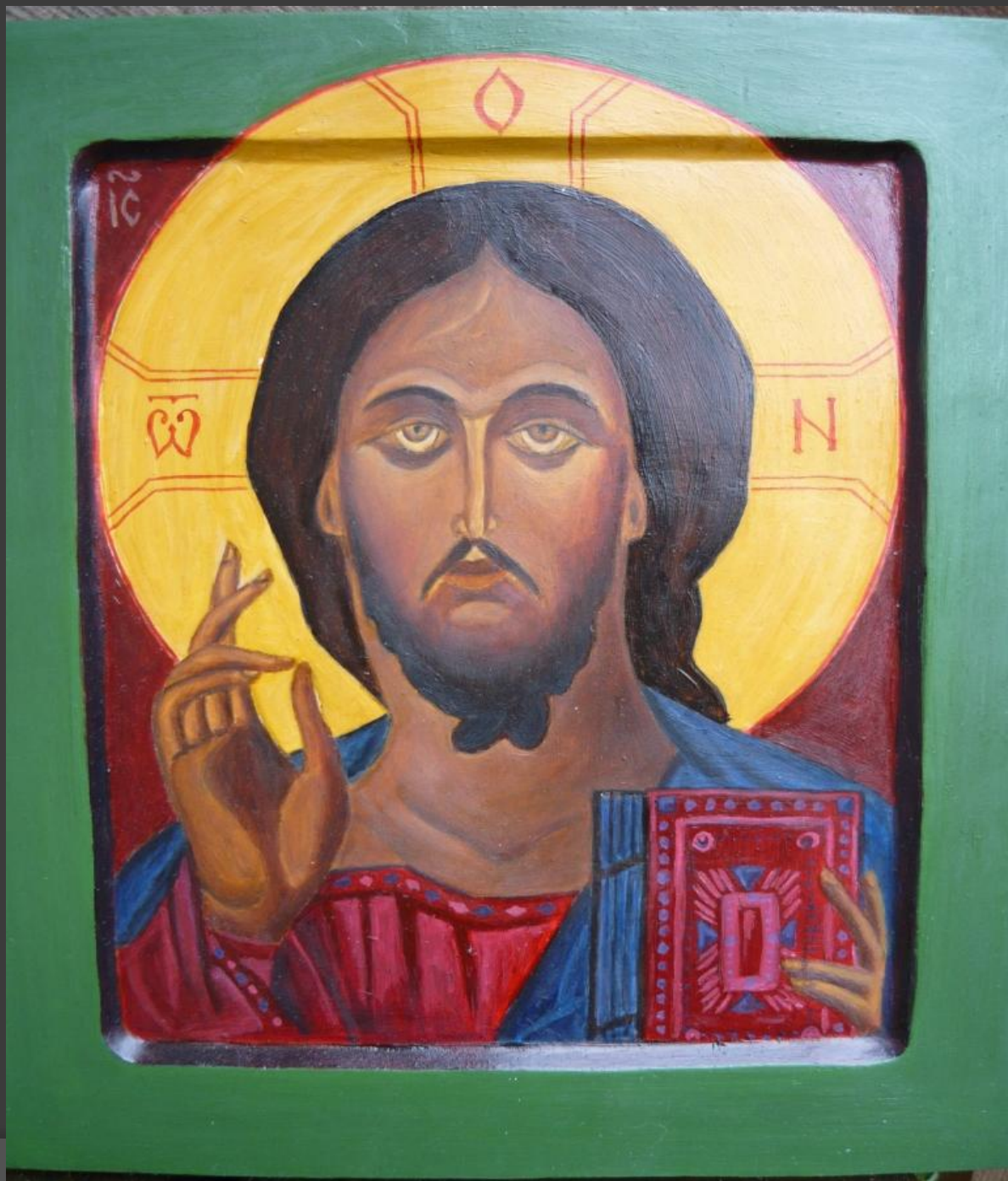
ИКОНЫ ИЗГОТОВЛЕНЫ УЧЕНИКАМИ

ШКОЛЫ № 16











Спасибо за просмотр .  
Презентация сделана  
учениками МБОУ ООШ №

16

Г. Гусь-Хрустальный