

Н.А. Некрасов

Стихотворение

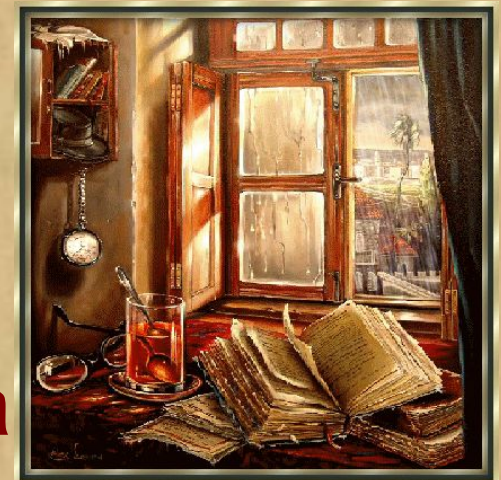
«На Волге»

5 класс

**Автор: Балабина Людмила Ивановна,
учитель русского языка и литературы
БОУ г. Омска «СОШ №130»**

Цели урока:

- Познакомить с биографией и чертами личности поэта, нашедшими отражение в стихотворении «На Волге»;
- Дать понятие литературным терминам:
 - ✓ Композиция
 - ✓ Антитеза
 - ✓ Портретная характеристика

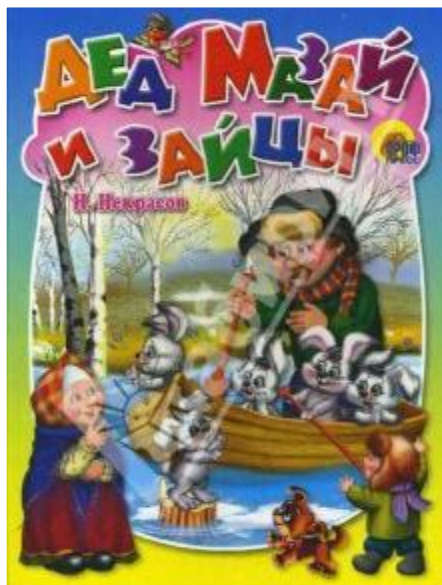



О поэте

- Родился будущий поэт на Украине. Его детство и юность прошли в имении отца селе Грешневе Ярославской губернии.
- Друзьями его детства были дети крепостных крестьян, водить дружбу с которыми отец строго-настрого запрещал. Но Коля проделал лазейку в заборе барского сада и при каждом удобном случае убегал к друзьям. Вместе с ними он купался в речке, ходил за грибами и ягодами, катался на салазках, участвовал во всех играх, которые частенько кончались дракой. Коля



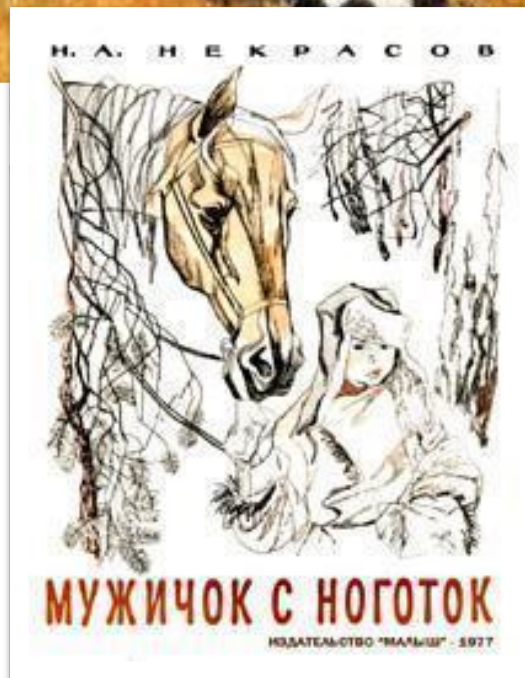
- В десять лет Колю отвезли в Ярославль учиться, а в шестнадцать юный Николай Некрасов уехал в Петербург продолжать образование, где без поддержки отца переносил и голод, и холод и верил, что придет день, и его стихи будет читать вся Россия. В самые тяжелые часы испытаний он не забывал родную ярославскую землю, поэтому многие свое произведения посвятил родным волжским берегам.





Поэт очень любил крестьянских детей, они платили ему тем же. « А как его любили ребяташки! Так и льнули к нему. Всегда ждали его на ярославской земле точно светлого праздника,» — вспоминал Сергей Макаров, друг поэта. Николай Алексеевич хотел, чтобы крестьянские дети из окружающих деревень учились в школе. Для этого он на свои средства в тысяча восемьсот семьдесят втором году построил в селе Аббакумцеве школу, закупил учебники, нанял учителей.

Большую часть своего творчества Некрасов посвятил детям. Он любит крестьянскими детьми, гордится их смешленостью и трудолюбием, видит в них свободу и доброту, думает о детях, как о будущем России. Поэма «Крестьянские дети». В ней автор изображает картины из жизни деревенских детей, их быт, игры, занятия и работу. Описывая их, он вспоминает эпизоды из собственного детства. При этом дети представлены в произведении как разумные, смелые, сильные личности, безгрешные души. Они просты и открыты, доверчивы и смешлены, и в то же время не по годам мудры. Поэта всегда волновала судьба простого русского народа. Тяжёлая жизнь крестьян, русских женщин – одна из основных тем творчества Некрасова.



Аббакумцевская школа построена в 1871-72 гг. на средства Н.А. Некрасова, местного священника Ивана Григорьевича Зыкова и других прихожан. Имела статус земского начального училища. Поэт исполнял в нем обязанности попечителя. Школа просуществовала до 1978 года.



Выразительное чтение



Работа с текстом стихотворения «На Волге»

План содержания:

1. Волжские пейзажи (прошлое).
2. Волжские пейзажи (настоящее).
3. Встреча с бурлаками (н).
4. Волжские пейзажи (п).
5. Первая встреча с бурлаками (п).
6. Детские вопросы испуганного ребёнка (п).
7. Волжские пейзажи (п).
8. Размышления о судьбах бурлака (н).

Беседа с использованием плана

- Какой вспоминается поэту Волга? Какие передают чувство восторга и восхищения великой русской рекой?
- Какие из пейзажей (части 1, 2, 4, 7) соотнесены с прошлым, какие с настоящим?
- Почему пейзаж части 7 оказался противопоставленным всем остальным, в чём выражается это противопоставление?

- **Какое событие, касающееся прошлого поэта, так изменило его отношение к родной реке?**
- **Какие чувства испытал мальчик, в первый раз увидевший бурлаков?**
- **Как они выглядели? Какие слова в их разговоре поразили будущего поэта и показались непонятными? (используем репродукцию картины И. Репина «Бурлаки на Волге»)**

- Почему встреча с бурлаками в настоящем оказалась для поэта не меньшим потрясением?
- Что думает поэт о судьбе бурлачества и народа в целом? К кому обращена финальная часть стихотворения?



Вывод

- ✓ Это произведение имеет сложную композицию, потому что сочетает в себе два временных плана: прошлое и настоящее. Оно построено на приёме антитезы, то есть противопоставления. Здесь используются пейзажные и портретные характеристики, прямое авторское рассуждение – обращение к читателю и героям.

Домашнее задание

- Наизусть отрывок из стихотворения «На Волге».



Список используемых источников

1. О.Б. Беломестных, М.С. Корнеева, И.В. Золотарёва
Поурочные разработки по литературе. 5 класс.
Издание 2-е, дополненное.
М.: «ВАКО», 2003, 416 с.
2. [http://peressa2009.narod2.ru/ИКТ на уроках/фонохрестоматиya по literature/](http://peressa2009.narod2.ru/ИКТ_на_уроках/фонохрестоматиya_po_literature/)
3. <http://www.help-rus-student.ru>