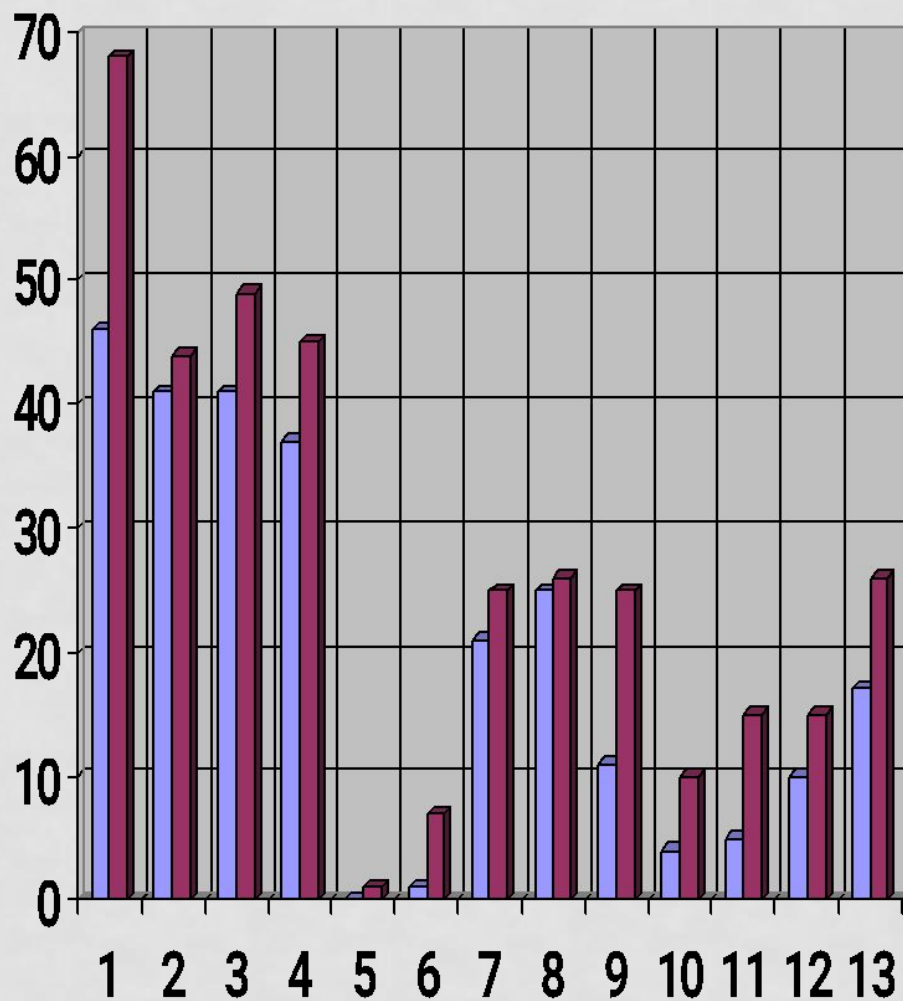


**«ФОРМИРОВАНИЕ
ЛЕКСИКО–ГРАММАТИЧЕСКОГО
СТРОЯ РЕЧИ
У УЧАЩИХСЯ НА УРОКАХ,
КОРРЕКЦИОННЫХ ЗАНЯТИЯХ».**

*. Выступление на семинаре учителей – логопедов.
Составила: Анашкина Юлия Владимировна*

• Результаты обследования речи учащихся 1 «Б» класса.



■ сентябрь
■ декабрь

1. Оральный праксис и артикуляционная моторика.
2. Звукопроизношение.
3. Слоговая структура.
4. Фонематическое восприятие.
5. Словообразование.
6. Грамматический строй.
7. Рассказ по серии картинок.
8. Пересказ.
9. Номинативная функция.
10. Импрессивная речь.
11. Языковой анализ.
12. Чтение.
13. Письмо.

Исследование словообразовательных процессов.

1. Называние детёнышей животных.

Инструкция: назови, пожалуйста, если у кошки котёнок, то кто у ...

КОЗЫ - _____

волка - _____

утки - _____

лисы - _____

льва - _____

собаки - _____

курицы - _____

свиньи - _____

коровы - _____

ОВЦЫ - _____

Оценка: 3 бал. – правильная форма;

2 бал. – самокоррекция или коррекция после стимулирующей помощи;

1 бал. – неправильная форма для данного задания, но имеющаяся в языке («лисички», «овечки»);

0 бал. – неправильная форма слова или отказ;

Максимальная оценка – 30 баллов.

Образование относительных прилагательных.

Инструкция: варенье из малины – малиновое, а ...

шляпа из соломы - _____

горка изо льда - _____

кукла из соломы - _____

варенье из яблок - _____

варенье из сливы - _____

кисель из клюквы - _____

салат из моркови - _____

суп из грибов - _____

лист дуба - _____

лист осины - _____

Оценка: 3 бал. – правильная форма;

2 бал. – самокоррекция или коррекция после стимулирующей помощи;

1 бал. – неправильная форма для данного задания, но имеющаяся в языке (сливочное варенье);

0 бал. – неправильная форма слова или отказ

Максимальная оценка – 30 баллов

Образование качественных прилагательных

Инструкция: скажи, пожалуйста, за хитрость называют хитрым, а ...

за жадность? _____

за трусость? _____

если днём мороз, то день какой?

если дождь? _____

если ветер?

Оценка: 3 бал. – правильная форма;

2 бал. – самокоррекция или коррекция после стимулирующей помощи;

1 бал. – неправильная форма для данного задания, но имеющаяся в языке (дождевой, ветряной);

0 бал. – неправильная форма слова или отказ.

Максимальная оценка – 15 баллов.

Образование притяжательных прилагательных.

Инструкция: у собаки лапа собачья, а ...

у волка (чья ?) - _____

у медведя - _____

у льва - _____

клюв у птицы - _____

гнездо у орла - _____

Оценка: 3 бал. – правильная форма;

2 бал. – самокоррекция;

1 бал. – коррекция после стимулирующей помощи;

0 бал. – неправильная форма слова или отказ.

Максимальная оценка – 15 баллов

Исследование сформированности грамматического строя речи.

Составление предложений по картинкам.

Инструкция: посмотри на картинку и постарайся составить предложение.

- Мальчик моет руки. _____
- Девочка режет колбасу. _____
- Мальчик забивает гвоздь. _____
- Дети лепят снежную бабу. _____
- Кошка лакает молоко. _____
- Мальчики играют в мяч (в футбол). _____
- Мальчик бежит к дереву (под дерево, от дождя). _____
- Мальчик лезет через забор. _____
- Солнце выходит из-за туч (заходит за тучи). _____
- Няня стелет коврик около кровати (достаёт из под кровати). _____
- Мужчина и женщина грузят сено на машину. _____
- Школьница пришла навестить свою больную подругу. _____
- Мальчик уступает место старушке в трамвае. _____
- Врач приглашает больную пройти в кабинет. _____
- Подросток несёт лестницу, чтобы помочь малышу снять с дерева шар. _____

Оценка: 3 бал. – правильное выполнение;

2 бал. - неправильный порядок слов, пропуск одного члена предложения, использование помощи в виде одного вопроса;

1 бал. – негрубые аграмматизмы, параграмматизмы (несоблюдение грамматических обязательств), упрощение структуры предложения, использование развёрнутой помощи в виде нескольких вопросов;

0 бал. – грубые аграмматизмы, сочетание нескольких ошибок из предыдущих пунктов.

Максимальная оценка – 45 баллов.

Составление предложений из слов в начальной форме.

Инструкция: я назову слова, а ты попробуй составить из них предложение.

Доктор, лечить, дети. _____

Сидеть, синичка, на, ветка. _____

Груша, бабушка, внучка, давать. _____

Миша, собака, небольшая, бросить, косточка.

Петя, купить, шар, мама, красный. _____

Оценка: 3 бал. – правильное выполнение;

2 бал. – неправильный порядок слов, пропуск одного члена предложения, использование помощи в виде одного вопроса;

1 бал. – негрубые аграмматизмы, пропуск нескольких членов предложения, необходимость развёрнутой помощи в виде нескольких вопросов;

0 бал. – грубые аграмматизмы, сочетание нескольких ошибок из предыдущих пунктов.

Максимальная оценка – 15 баллов.

Верификация предложений.

Инструкция: я буду читать предложения, если ты заметишь ошибку, постарайся её исправить.

Собака вышла в будку. _____

По морю плывут корабль. _____

Дом нарисован мальчик. _____

Хорошо спится медведь под снегом. _____

Над большим деревом была глубокая яма.

Оценка: 3 бал. – правильное выполнение;

2 бал. – использование стимулирующей помощи при выявлении или исправлении ошибки;

1 бал. – ошибка выявлена, но не исправлена, либо исправлена с грамматическими ошибками или упрощением структуры предложения;

0 бал. – ошибка не выявлена.

Максимальная оценка – 15 баллов.

Добавление предлогов в предложение.

Инструкция: попробуй вставить пропущенное слово.

Лена наливает чай ... чашки.

Птенец выпал ... гнезда.

Щенок спрятался ... крыльцом.

Деревья шумят ... ветра.

Пёс сидит ... конуры.

Оценка: 3 бал. – правильное выполнение;

2 бал. – самокоррекция;

1 бал. – коррекция после стимулирующей помощи (Подумай ещё);

0 бал. – неправильное выполнение даже после помощи или отказ.

Максимальная оценка – 15 баллов.

Образование множественного числа существительных в именительном и родительном падежах.

Инструкция: подбери к слову пару, например: дом – дома.

стол - ... _____

стул - ... _____

окно - ... _____

звезда - ... _____

ухо - ... _____

Инструкция: подбери к слову подходящие слова, например: дом – много
 ДОМОВ

стол - ... _____

стул - ... _____

звезда - ... _____

окно - ... _____

ухо - ... _____

Оценка: 3 бал. – правильно образованная форма;

2 бал. – самокоррекция;

1 бал. – коррекция после стимулирующей помощи;

0 бал. – неверная форма слова или отказ.

Максимальная оценка – 30 баллов.

Исследование связной речи.

Составление рассказа по серии сюжетных картинок (4-5 картинок)

Инструкция: посмотри на эти картинки, постарайся разложить их по порядку и составь рассказ.

Оценка:

а) Критерий смысловой адекватности и самостоятельности выполнения.

15 бал. – картинки разложены самостоятельно и правильно, в рассказе верно передан смысл происходящего;

10 бал. – использование стимулирующей помощи при раскладывании картинок, либо при уяснении смысла происходящего, либо и на том и на другом этапе;

5 бал. – при раскладывании картинок или при интерпретации происходящего понадобилась развёрнутая помощь в виде наводящих вопросов или же правильно разложенных картинках дано собственное толкование событий;

0 бал. – невозможность адекватного понимания происходящего даже при оказании второго вида помощи.

б) Критерий возможности построения текста.

15 бал. – рассказ содержит все основные единицы в правильной последовательности, между ними имеются связующие звенья, нет трудностей переключения;

10 бал. – пропуск отдельных смысловых звеньев, или отсутствие связующих элементов, или единичные необоснованные повторы слов;

5 бал. – неоднократные необоснованные повторы слов, или единичные необоснованные повторы грамматических конструкций, или наличие непродуктивных слов, или сочетание нескольких ошибок из предыдущего пункта;

0 бал. – невозможность самостоятельного построения связного текста.

в) Критерий грамматического оформления.

15 бал. – рассказ оформлен грамматически правильно с использованием сложных и разнообразных грамматических конструкций;

10 бал. – рассказ оформлен грамматически правильно, но однообразно или имеются нарушения порядка слов;

5 бал. – наблюдаются негрубые единичные аграмматизмы либо параграмматизмы (несоблюдение грамматических обязательств);

0 бал. – множественные аграмматизмы.

г) Критерий лексического оформления.

15 бал. – адекватное использование вербальных средств;

10 бал. – поиск слов или единичные близкие словесные замены;

5 бал. – выраженная бедность словаря, неоднократные вербальные замены (семантически близкие);

0 бал. – далёкие вербальные парафазии, неадекватное использование вербальных средств.

ПРОБЛЕМА ФОРМИРОВАНИЯ ЛЕСИКО-ГРАММАТИЧЕСКИХ КАТЕГОРИЙ

1. Нарушения проявляются в экспрессивной и в импрессивной речи (в виде нарушения понимания логико-грамматических конструкций)
2. Несформированность логико-грамматических конструкций

ПРИЕМЫ РАБОТЫ НАД ЗНАЧЕНИЕМ НОВЫХ СЛОВ

Самый простой способ объяснения слов – показ предмета или действия.

(Например: объяснить значение слова – дятел - в произведении – показать чучело, картинку, рассмотреть на экскурсии, объяснить значение слов в произведении - пересвистываются -, - кукует - - могут быть прослушаны с помощью звукозаписи, или во время экскурсии, слова - строгать-, - сверлить - могут быть продемонстрированы в школьной мастерской.)

- показ рисунка или иллюстрации. Так, для объяснения существительных и прилагательных следует показать предметные картинки, а для объяснения глаголов – сюжетные. Прием показа используется для объяснения слов с конкретным значением.

Способ подстановки синонимов является одним

из самых универсальных. Подбирая к новому слову близкие по значению слова, учащиеся уясняют его значение. (Например: раздолье – простор, вьюга – метель, завет – наказ, отважный – храбрый, смелый, бесстрашный, решительный).

Нередко содержание слова раскрывается

способом логического определения, т.е. подведение его под ближайший род и выделение видовых признаков. Чаще всего так определяются названия явлений природы, растений, животных, названия машин и т.п. Например: способом логического определения объясняется слово фургон

- автомобиль
- крытый
- для перевозки продуктов, мебели, других товаров, боящихся дождя

Схему изображать на доске совсем не обязательно. Но логическое определение желательно сопровождать показом иллюстраций. Не всякое понятие может быть представлено четкой схемой.

Способ развернутого описания. Многие слова могут быть объяснены с помощью развернутого описания, состоящего из группы слов, или предложений. Например: - золотая осень-.

Некоторые новые слова могут стать понятными, если вести их в предложение. Весь строй фразы наталкивает на понимание слова. Например: слово - примус - Налили в примус керосину, разожгли его, накипятили воды. Желательно, чтобы это слово включили в предложение сами учащиеся, те, которые это слово понимают. Прием тем полезен, что учит понимать слово в контексте.

Иногда для разъяснения значения слова можно использовать его антоним. Так слово - тусклый - становится понятным, если ему противопоставить слово - яркий-.

Многие слова могут быть объяснены через анализ их морфологической структуры и словообразования. Такой прием особенно полезен тем, что подготавливает детей к усвоению словообразования, его законов и способствует усвоению орфографии. Например: от слова звезда образовалось слово звездочка.

Есть слова, которые объясняются перед прочтением текста, и есть те, которые следует уточнить в контексте.

ИЗУЧЕНЫ СЛЕДУЮЩИЕ ФОРМЫ АКТИВИЗАЦИИ СЛОВАРЯ:

* **Составление словосочетаний с нужными словами.**

- хлопьями - - - снег повалил хлопьями-

* **Составление предложений с заданными словами.**

- коллектив - - - весь коллектив дружно работает –

При этом обратить внимание, чтобы предложения не были стереотипными как с точки зрения темы, так и формы слова.

* **Пересказ.**

В нем должно быть использованы слова и словосочетания, употребляемые автором.

* **Рассказы по наблюдению, с использованием так называемых опорных слов.**

ВОЗМОЖНЫЕ ВИДЫ ЗАДАНИЙ И УПРАЖНЕНИЙ.

Постановка вопросов к подчиненным словам от главных в предложении:

В саду на дорожке прыгали молодые воробушки.

«Какие воробушки?»

«Где прыгали?»

Схематическое изображение связей между словами в предложении.

Колхозники убирают на полях спелый картофель.

Колхозники

убирают

на полях

картофель

спелый

Такая работа поможет развить навык конструирования более сложного предложения.

- Прочитайте слова. Составьте из них предложения.

Выпал, Дети, снег, лепят, из снега, куклу.

Поставьте вопросы к словам из предложения

- Прочитайте. Определите, сколько здесь предложений.

Снег на полях лед на реке вьюга гуляет иней сверкает.

Надвинулась туча сверкнула молния загремел гром.

Составленные предложения запишите.

- Добавь необходимые предлоги, прочитай словосочетания и запиши их.

Поливает ведра
 лейки
 шланга
 цветы

Надевает голову
 плечи
 ноги
 пальто

- Поставьте слова в нужном порядке и в нужном падеже и прочитайте предложения.
- Назовите предлоги, определите слова, к которым они относятся.

Пушок, у, белый, лапки.

Дом, у, мы, березы, сажали.

- Составьте предложения с данными словами.

утро; солнце

сестре; снегом

яблоко; храбрость

- Составьте предложения из данных слов.

в, живут, лесу, звери, разные

зима, придет, скоро, настоящая

Маша, пошла, Сережа, и, на, луг

с, перепрыгивала, на, ветки, белка, ветку

в, пошли, рано, ягоды, ребята, утро, за, лес

Школьники, решили, озеленить, улица,

родного, село;