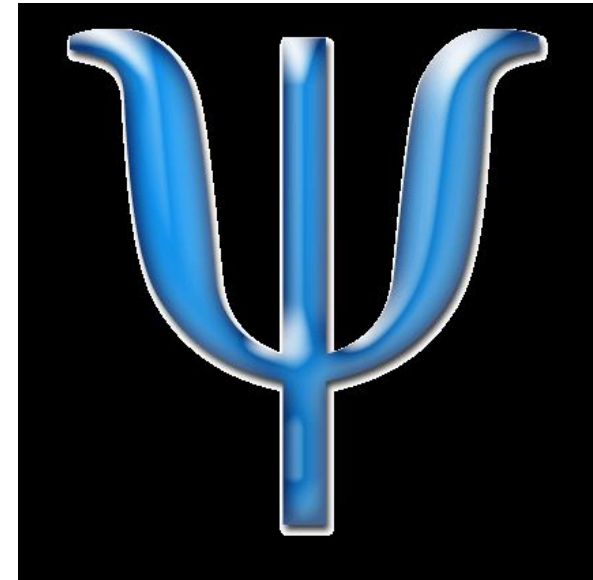


ПСИХОЛОГИЯ



**ДОЦЕНТ, К.ПСИХОЛ.Н., МИНИНА АННА
АНАТОЛЬЕВНА**

УСТАНОВОЧНАЯ СЕССИЯ

**ЗИМНЯЯ СЕССИЯ – КОНТРОЛЬНАЯ
РАБОТА**

ЛЕТНЯЯ СЕССИЯ – ЭКЗАМЕН

anu1ta1@mail.ru

1. Предмет и этапы развития психологии.



Жантану / Психология/ Psychology - «наука о душе» (psyche— «душа», logos— «понятие», «учение»). Термин предложен в Европе в XVI веке.

Психология — наука об общих закономерностях развития и функционирования психики, индивидуально-типологических особенностях ее проявления и общих закономерностях взаимодействия человека со средой.

Возникновение психологии

Психология - наука и
очень старая, и очень
молодая.

С одной стороны,
возраст ее около 2400
лет. (до н.э.)

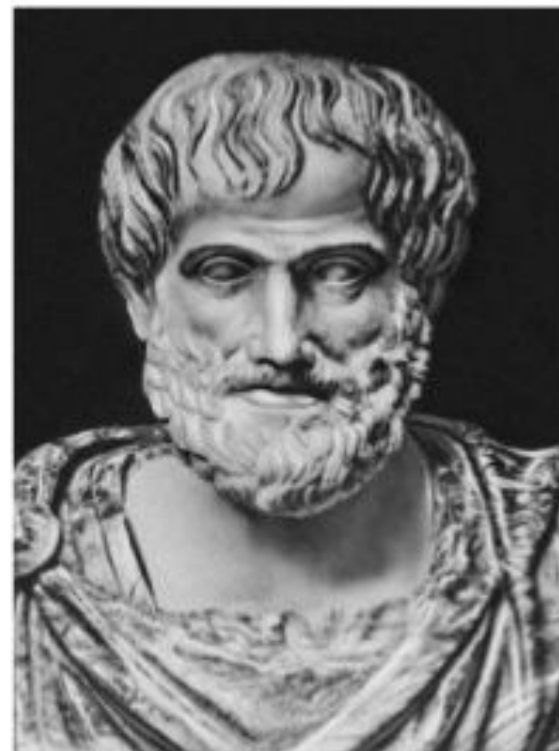


Аристотель (384-322 до н.э.) – древнегреческий философ, ученик Платона

Душа – форма жизни, функция тела

Ступени души по Аристотелю:

- растительная
- животная
- разумная, человеческая



ВОЗНИКНОВЕНИЕ И РАЗВИТИЕ ПСИХОЛОГИИ КАК НАУКИ.

1 ЭТАП ПСИХОЛОГИЯ КАК НАУКА О ДУШЕ

Такое определение психологии было дано более двух тысяч лет назад. Наличием души пытались объяснить все непонятные явления в жизни человека

2 ЭТАП ПСИХОЛОГИЯ КАК НАУКА О СОЗНАНИИ

Возникает в 17 веке в связи с развитием естественных наук. Способность думать, чувствовать, желать называли сознанием. Основным методом изучения считалось наблюдение человека за самим собой и описание фактов.



Христиан Вольф– немецкий философ



(1679-1754)

Впервые ввел в научный оборот термин «психология» в книгах «Рациональная психология» и «Эмпирическая психология», опубликованы в 1732-1734 гг.

ВОЗНИКНОВЕНИЕ И РАЗВИТИЕ ПСИХОЛОГИИ КАК НАУКИ.



3 ЭТАП ПСИХОЛОГИЯ КАК НАУКА ПОВЕДЕНИИ

Возникает в 20 веке. Задачи психологии - наблюдение за тем, что можно непосредственно увидеть, а именно поведение, поступки, реакции человека. Мотивы, вызывающие поступки, не учитывались.

4 ЭТАП ПСИХОЛОГИЯ КАК НАУКА, ИЗУЧАЮЩАЯ ФАКТЫ, ЗАКОНОМЕРНОСТИ И МЕХАНИЗМЫ ПСИХИКИ

Сформировалась на базе философии диалектического материализма. Основой современной психологии является теория отражения

С другой стороны **психология** является одной из самых **молодых наук** . Условно ее научное оформление связывают с 1879 годом, когда немецким психологом В.Вундтом в Лейпциге была создана первая в мире Лаборатория экспериментальной психологии.



ПСИХОЛОГИЯ В СИСТЕМЕ НАУК

1. Объект

ПРИРОДА

Неорганическая
и
органическая

ЧЕЛОВЕК

общество
и мышление

2. Науки



Психология как гуманитарная наука:



К.Д.Кавелин о культурной детерминации психики.
1872 г. «Задачи психологии» - роль психологии состоит в том, чтобы вооружить общество знаниями о психических явлениях и о законах деятельности души, направить развитие нравственности, морального поведения человека. Психология – наука, в которой должны соединиться физиология и философия, так как в отдельности они не могут объяснить всей сложности человеческой природы.

А.А.Потебня – «Мысль и язык» - роль языка в формировании умственных структур.
Психология – «наука об истории душевных явлений в пределах личной или народной жизни». Самосознание и сознание – продукты языка.



Развитие психологии как естественнонаучной дисциплины

Из естествознания психология заимствовала экспериментальный метод, по сути сыгравший решающую роль в оформлении ее как самостоятельной науки: «Внедрение в психологию эксперимента не только вооружило ее очень мощным специальным методом научного исследования, но иначе поставило вопрос о методике психологического исследования» (С.Л.Рубинштейн).

Особенности психологии как науки

1. Наука о самом сложном
сложность взрослого мозга $\approx 10^{16} \div 10^{17}$ бит
исходя из того, что в зрелом мозге около 1014 связей (синапсов),

2. В ней сливаются объект и субъект
Как изучить микроскоп с помощью того же микроскопа?

3. Психология наука
Её уникальные практические следствия
Психология постоянно накапливает все новые и новые факты в процессе познания человеком самого себя

- ✓ познающая
- ✓ конструирующая и созидаящая

познавать что то, означает научиться управлять этим

познавая себя человек, может изменить

- себя
- свои
 - отношения
 - цели
 - мировоззрение

Источник: Гиппенрейтер Ю.Б. - Введение в общую психологию - 2002
Mind Map: © Ольга Виноградова 2015

Методологическая

Выводы психологической науки могут служить основой для более частных психологических дисциплин, изучающих отдельные психические явления

Мировоззренческая

Способствует выработке определенного видения психических процессов

Теоретико-познавательная

Формирует знание о психологии и ее роли в обществе

Функции психологии

Аксиологическая

Оценка психических процессов и поведения людей

Регулятивная

Усвоение психологических знаний воздействует поведение человека

Прогностическая

Раскрытие тенденций психических процессов, их экстраполяция на будущее

Соотношение житейской и научной психологии

Житейская

Научная

Объект

Всегда выступают конкретные люди, с которыми человек общается

Исторически менялся и включал в себя многообразные проявления психики

Уровень обобщённости знаний

Привязаны к конкретным ситуациям, а потому мало обобщены и ситуативны

Отличаются обобщённостью, фиксируют факты и закономерности

Способы получения знаний

Приобретаются с помощью непосредственного наблюдения и самонаблюдения

Получаются путём исследования в различных условиях многими методами

Пути и способы передачи знаний

Возможности трансляции от одного человека к другому ограничены

Знания упорядочены в научных теориях, описаны в научных трудах



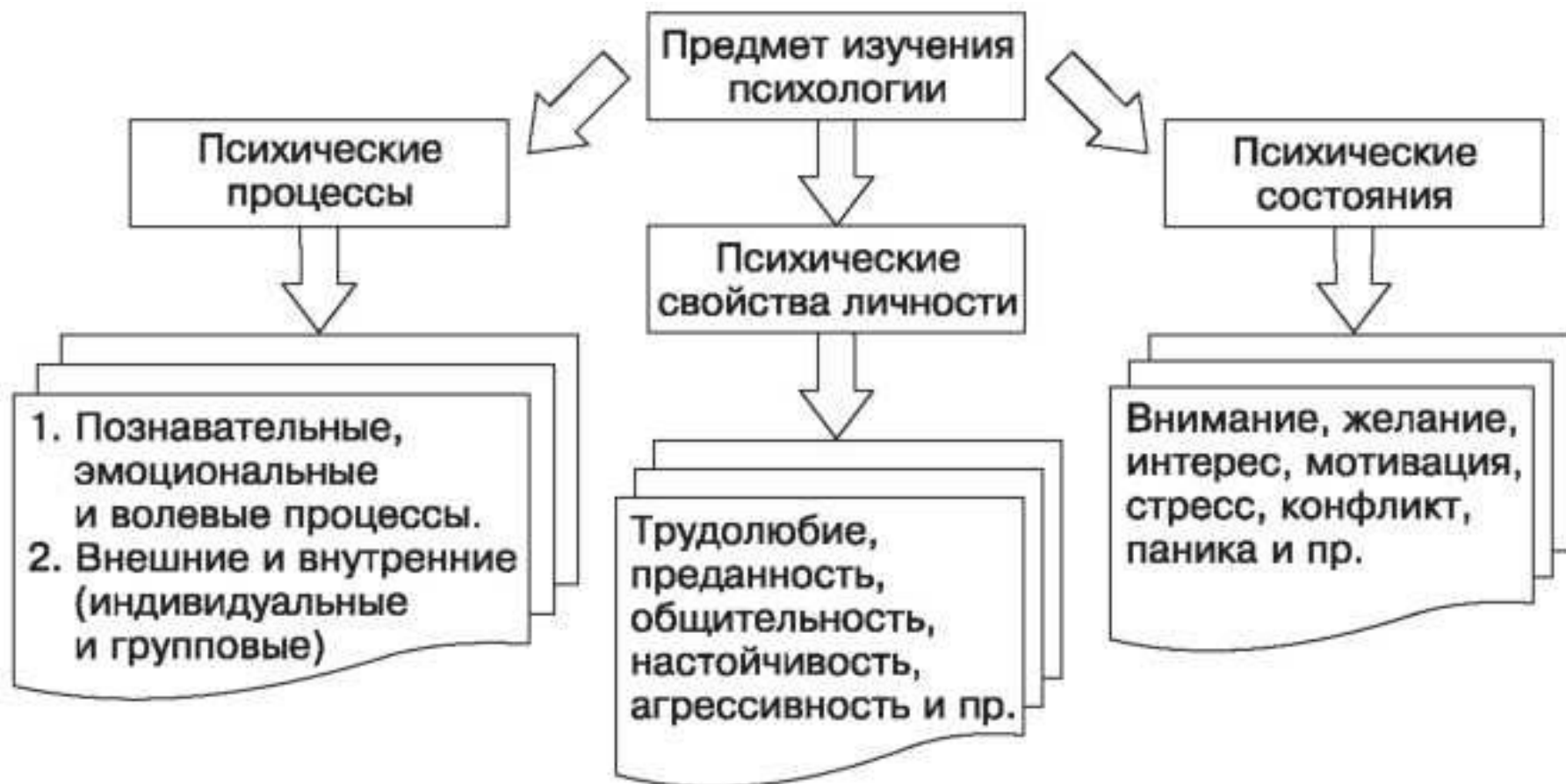
Р и с. 1.1. Основные области, изучающие разные аспекты психологии как «науки о душе». Данную схему следует рассматривать как некую сеть, в которой различные области имеют в той или иной степени выраженные связи

Название дисциплины	Что изучает
Общая психология	Теоретические основы психологии, определяет основные понятия данной науки (психология познавательных процессов и психология личности)
Психофизиология	Наука, возникшая на стыке двух наук, — психологии и физиологии. Она исследует взаимосвязь между психическими явлениями и их телесными проявлениями
Возрастная психология	Особенности изменения психики по мере развития и взросления человека
Педагогическая психология	Закономерности обучения и воспитания
Медицинская психология	Психику больного человека, а также особенности пограничных состояний между здоровьем и болезнью
Социальная психология	Особенности взаимодействия людей и психологию целых групп и больших масс людей. Психологические явления и процессы, обусловленные принадлежностью человека к конкретным общностям
Психодиагностика	Разрабатывает методы, позволяющие изучать психику человека, причем делать это максимально обосновано и достоверно
Психотерапия	Занимается поиском и совершенствованием методов лечения людей психологическими методами, без применения фармакологических препаратов

Отрасли психологии: структура



и другие отрасли психологии



Психические процессы

Индивидуальные

Групповые

Внутренние
(психические)

Внешние
(поведенческие)

Внутренние
(психические)

Внешние
(поведенческие)

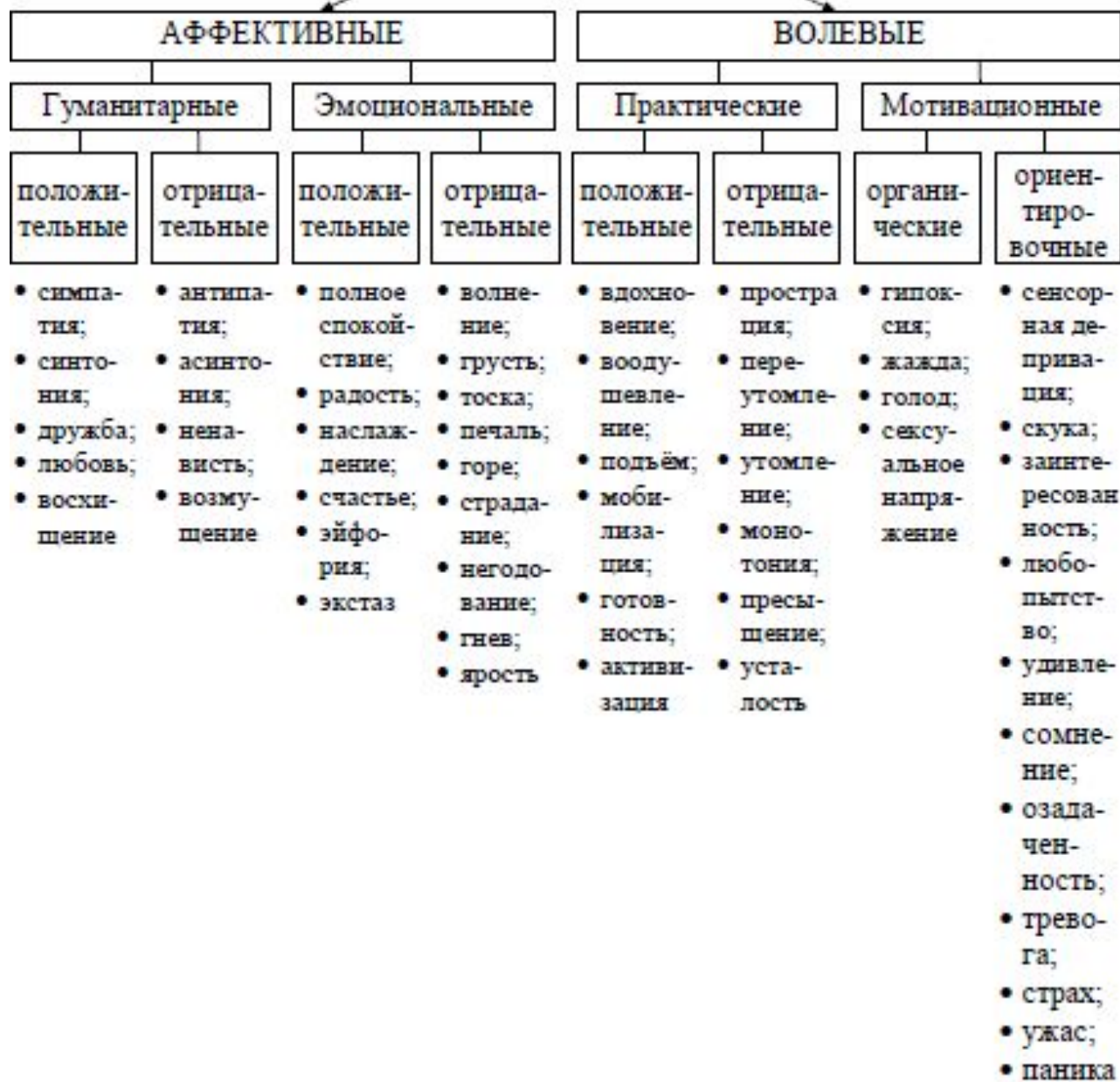
Воображение,
восприятие,
мышление,
ощущение,
память,
самовнушение

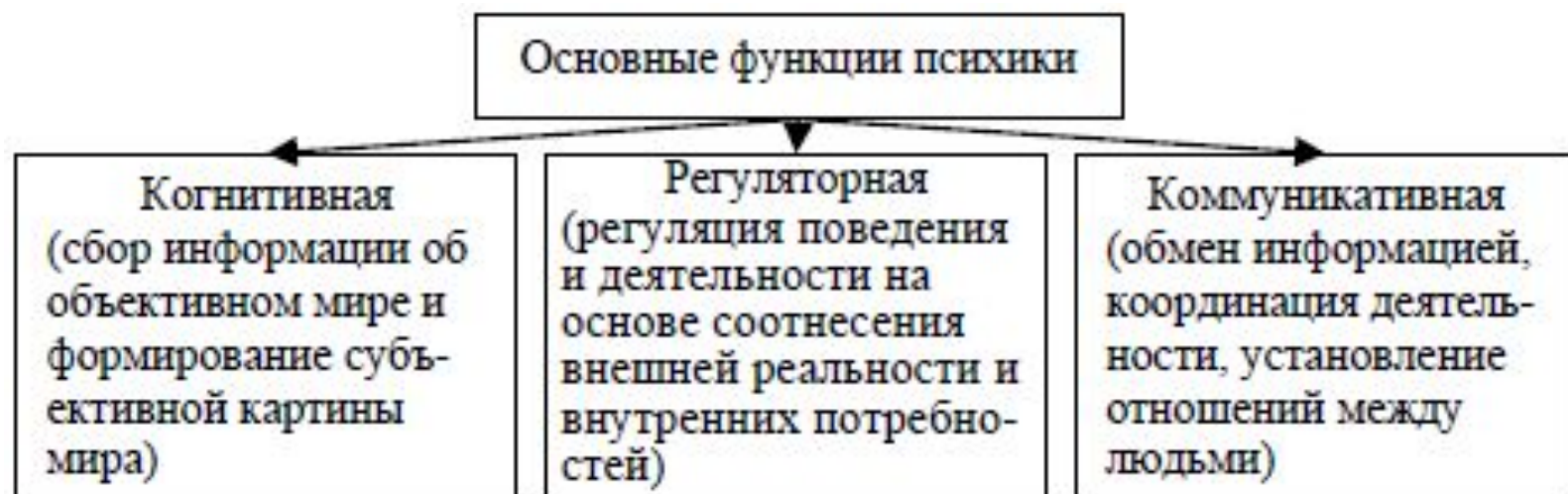
Деятельность,
поступок,
навык,
упражнение

Конформность,
общение,
формирование
групповых норм

Межгрупповые
отношения

ПСИХИЧЕСКИЕ СОСТОЯНИЯ





КЛАССИФИКАЦИЯ МЕТОДОВ ИССЛЕДОВАНИЯ (ПО Б. Г. АНАНЬЕВУ)

I. ОРГАНИЗАЦИОННЫЕ МЕТОДЫ

СРАВНИТЕЛЬНЫЙ («поперечных срезов»)	ЛОНГИТЮДНЫЙ (длительный, много методик)	КОМПЛЕКСНЫЙ
--	--	-------------

II ЭМПИРИЧЕСКИЕ МЕТОДЫ

Наблюдение и самонаблюдение	Эксперимен- тальные	Психодиагностические (тесты, анкеты, опросни- ки, социометрия, интервью и беседа)	Анализ процессов и продуктов дея- тельности	Биографические
--------------------------------	------------------------	---	--	----------------

III. МЕТОДЫ ОБРАБОТКИ ДАННЫХ

КОЛИЧЕСТВЕННЫЙ	КАЧЕСТВЕННЫЙ
Статистика	Дифференциация материала по группам, вариантам. Описание случаев

IV. ИНТЕРПРЕТАЦИОННЫЕ МЕТОДЫ

ГЕНЕТИЧЕСКИЙ	СТРУКТУРНЫЙ
Интерпретация собранного материала в характеристиках развития. «Вертикальные» связи между уровнями развития	«Горизонтальные» структурные связи между всеми изучаемыми характеристиками

ИТАК,

Психология как наука

- **ПСИХОЛОГИЯ** (от греч. *psyche* — душа + *logos* — учение, наука) — наука о закономерностях развития и функционирования *психики* как особой формы жизнедеятельности.
- **ПСИХИКА** (от греч. *psychikos* — душевный) — форма активного отображения субъектом объективной реальности, возникающая в процессе взаимодействия высокоорганизованных живых существ с внешним миром и осуществляющая в их *поведении (деятельности)* **регулятивную функцию**.

СВОЙСТВА ПСИХИЧЕСКОГО ОТРАЖЕНИЯ, ЭТО:

- **АКТИВНЫЙ ПРОЦЕСС, А НЕ ПАССИВНОЕ ОТРАЖЕНИЕ**
- **СУБЪЕКТИВНЫЙ ПРОЦЕСС, НА КОТОРЫЙ ВЛИЯЕТ ВОЗРАСТ, УРОВЕНЬ ИНТЕЛЛЕКТА, ПОЛ, ЖИЗНЕННЫЙ ОПЫТ И Т.Д.**
- **СОЗДАЁТ ИДЕАЛЬНЫЙ ОБРАЗ (НЕЛЬЗЯ ИЗМЕРИТЬ)**
- **ПРИБЛИЗИТЕЛЬНО ПРАВИЛЬНОЕ, ВЕРНОЕ ОТРАЖЕНИЕ РЕАЛЬНОЙ ДЕЙСТВИТЕЛЬНОСТИ (КРИТЕРИЙ ИСТИННОСТИ – ЭКСПЕРИМЕНТ)**
- **НОСИТ ОТРАЖАЮЩИЙ ХАРАКТЕР**
- **ХАРАКТЕРИЗУЕТСЯ ДИНАМИЧНОСТЬЮ, ИЗМЕНЧИВОСТЬЮ: ИМЕЕТ ПРОЦЕССУАЛЬНЫЙ ХАРАКТЕР (НАЧАЛО, КУЛМИНАЦИЯ, КОНЕЦ) И РАЗВИВАЕТСЯ В ОНТОГЕНЕЗЕ И ФИЛОГЕНЕЗЕ**

ПСИХИКА И МОЗГ

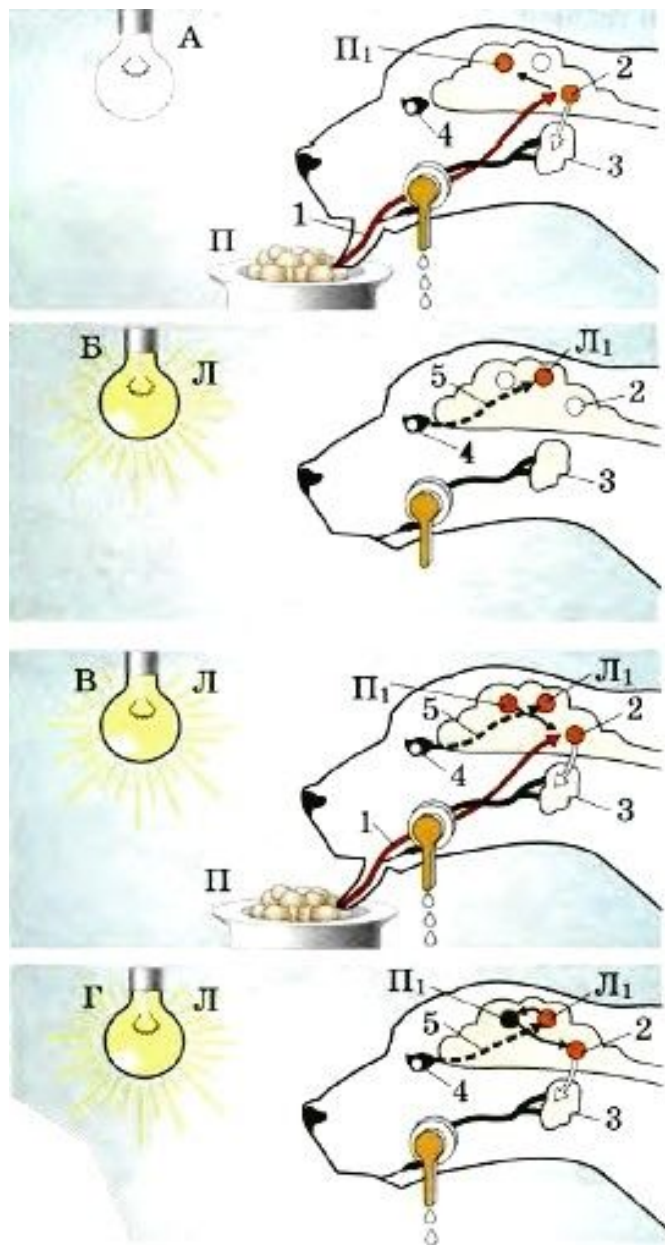


*Иван Павлов
(1849–1936)*



*Иван Сеченов
(1829–1905)*

- **РЕФЛЕКТОРНАЯ ТЕОРИЯ**
- **ФИЗИОЛОГИЯ ВНД ИЗУЧАЕТ ОРГАНИЧЕСКИЕ ПРОЦЕССЫ, ПРОИСХОДЯЩИЕ В МОЗГЕ, КОТОРЫЕ НЕПОСРЕДСТВЕННО КАСАЮТСЯ ТЕЛЕСНЫХ РЕАКЦИЙ И ПРИОБРЕТЕНИЯ ОПЫТА**
- **ПСИХОФИЗИОЛОГИЯ – ИССЛЕДУЕТ АНАТОМО-ФИЗИОЛОГИЧЕСКИЕ ОСНОВЫ ПСИХИКИ**
- **СЕЧЕНОВ И ПАВЛОВ – ЯВЛЕНИЯ УСЛОВНОРЕФЛЕКТОРНОГО НАУЧЕНИЯ – ПСИХОФИЗИОЛОГИЧЕСКИЕ ТЕОРИИ, ОБЪЯСНЯЮЩИЕ НАУЧЕНИЕ И ПОВЕДЕНИЕ**



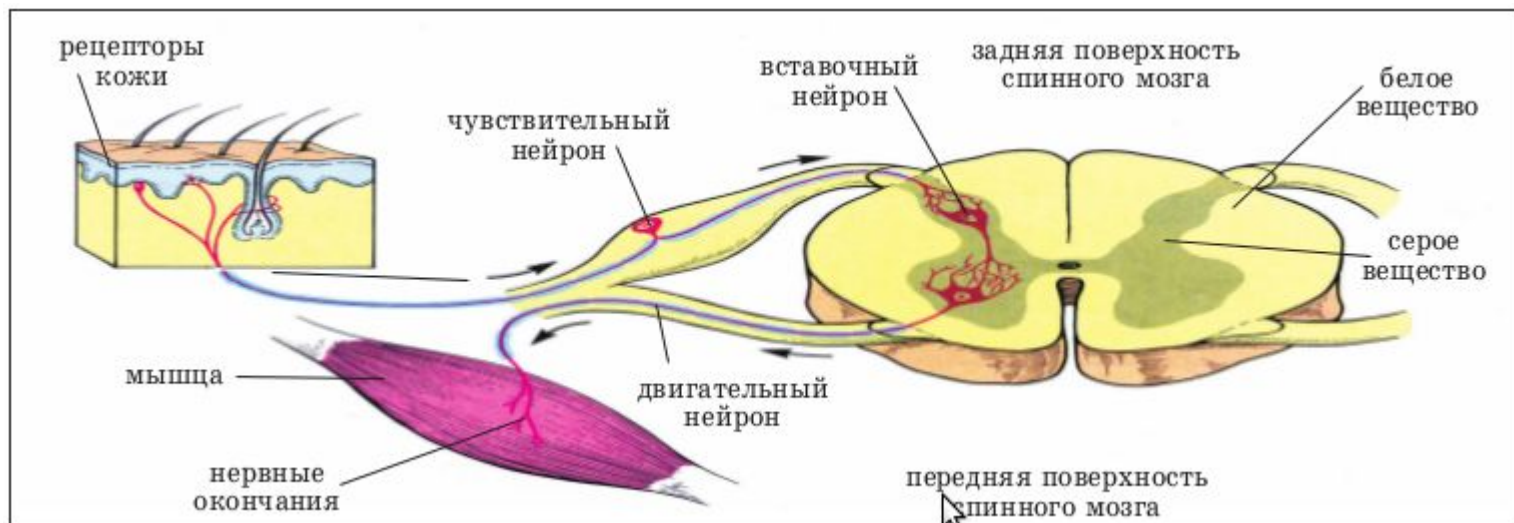
Выработка условного рефлекса по И. П. Павлову.

А — безусловный слюноотделительный рефлекс, В — ориентировочный рефлекс, В — выработка условного слюноотделительного рефлекса на свет лампочки, Г — проявление условного рефлекса.

1 — рецепторы языка, 2 — слюноотделительный центр головного мозга, 3 — слюнная железа, 4 — рецепторы глаза, 5 — зрительные нервы.

П — пища, П₁ — пищевой центр коры больших полушарий мозга, Л — лампочка, Л₁ — зрительная зона коры полушарий большого мозга, воспринимающая свет лампочки

КОНЦЕПТУАЛЬНАЯ РЕФЛЕКТОРНАЯ ДУГА



ПСИХИКА И МОЗГ

- **ПРОБЛЕМА ЛОКАЛИЗАЦИИ ПСИХИЧЕСКИХ ФУНКЦИЙ В МОЗГЕ**
- **1) АНТИЛОКАЛИЗАЦИОНИЗМ: ФУНКЦИОНАЛЬНЫЙ ОРГАН – ПРИЖИЗНЕННО ФОРМИРУЮЩАЯСЯ СИСТЕМА ВРЕМЕННЫХ СВЯЗЕЙ МЕЖДУ ОТДЕЛЬНЫМИ УЧАСТКАМИ МОЗГА, ОБЕСПЕЧИВАЮЩАЯ ФУНКЦИОНИРОВАНИЕ СООТВЕТСТВУЮЩЕГО СВОЙСТВА, СОСТОЯНИЯ, ПРОЦЕССА**
- **2) ЛОКАЛИЗАЦИОНИЗМ: НАРУШЕНИЯ ОПРЕДЕЛЕННЫХ УЧАСТКОВ МОЗГА ВЕДЕТ К ОПРЕДЕЛЕННЫМ ПОРАЖЕНИЯМ ФУНКЦИЙ**

ПСИХИКА И МОЗГ

- **СООТНЕСЕНИЕ НЕРВНОГО И ПСИХИЧЕСКОГО**
- **ДЕКАРТ: ШИШКОВИДНАЯ ЖЕЛЕЗА – МЕСТО ЖИТЕЛЬСТВА ДУШИ**
- **ПАРАЛЛЕЛИЗМ:**
- **СИГНАЛЫ–КОДЫ – ОБОБЩЕННЫЕ, НЕДЕТАЛИЗИРОВАННЫЕ, ВРОЖДЕННЫЕ, ОСНОВАНЫ НА БЕЗУСЛОВНЫХ ПРОЦЕССАХ – НЕРВНЫЕ ПРОЦЕССЫ**
- **СИГНАЛЫ-ОБРАЗЫ – ПОЛНАЯ ИНФОРМАЦИЯ, ОСНОВАННАЯ НА УСЛОВНЫХ ПРОЦЕССАХ, ИЗМЕНЧИВЫ (ПСИХОЛОГИЧЕСКИЕ ПРОЦЕССЫ)**

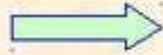
Уровни взаимодействия сознания и бессознательного

Сознательный



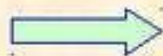
**это осознаваемое актуальное
содержание мыслей и
переживаний**

Подсознательный

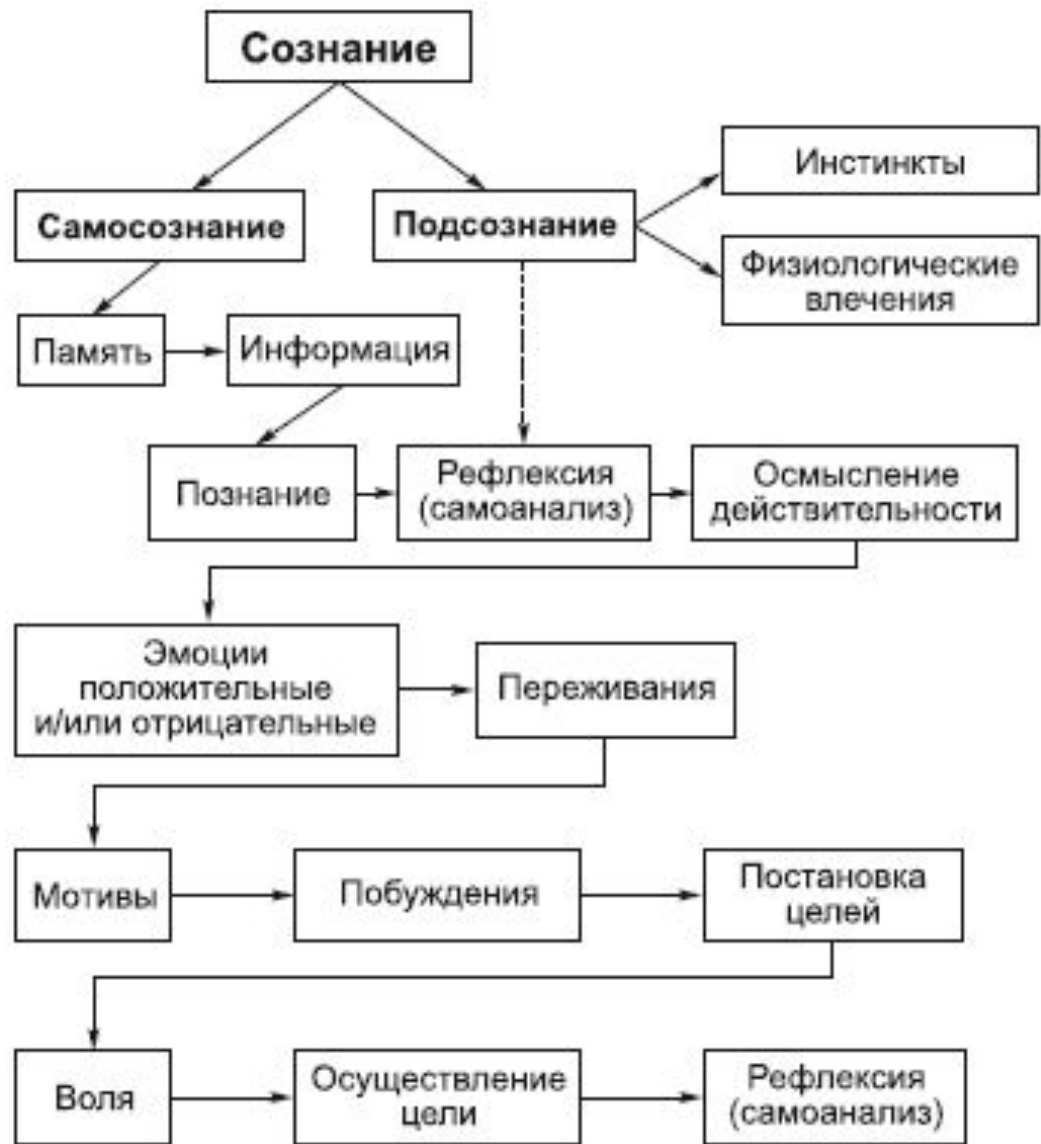


**содержание мыслей и
переживаний, переходящее в
нужный момент на
сознательный уровень**

Бессознательный



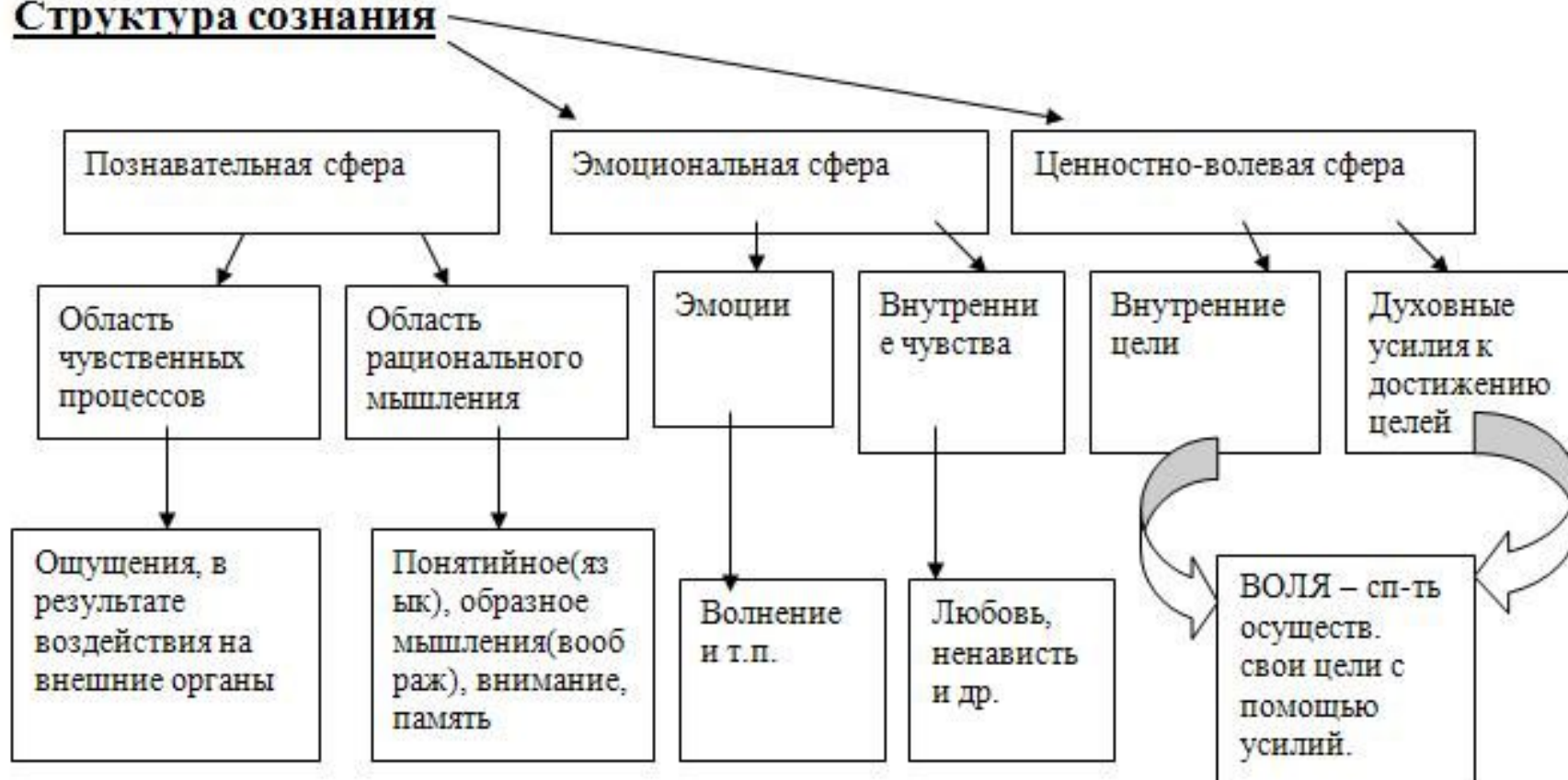
**инстинктивные механизмы и
неосознаваемая мотивация
аффективных и
поведенческих реакций**



ОТЛИЧИЯ

Свойство	Сознательное	Бессознательное
Иницируется	Чем-то новым	Повторением
	Нестандартными ситуациями	Ожидаемыми событиями
	Опасностью	Безопасностью
Используется	В новых обстоятельствах	В привычных ситуациях
Решает задачи	Принятие решений	Работа с неветвящимися задачами
Принимает	Логические утверждения	Логические или противоречивые утверждения
Функционирует	Последовательно	Одновременно
Управляется	Волей	Привычными действиями
Производительность	Небольшая	Огромная
Период функционирования	Десятки секунд	Десятилетия (всю жизнь)

Структура сознания





ПРЕДПОСЫЛКИ РАЗВИТИЯ СОЗНАНИЯ- БИОЛОГИЧЕСКИЕ:

-
- **РАЗВИТИЕ НЕРВНОЙ СИСТЕМЫ И МОЗГА**
- **ПЕРЕХОД К ПРЯМОХОЖДЕНИЮ – ОСВОБОЖДЕНИЕ РУКИ И ПОЯВЛЕНИЕ У НЕЕ ОСОБЫХ ФУНКЦИЙ**
- **ДЛИТЕЛЬНОЕ НАХОЖДЕНИЕ ДЕТЕНЫШЕЙ С РОДИТЕЛЯМИ – ПОДРАЖАТЕЛЬНОЕ ПОВЕДЕНИЕ, ОБЛЕГЧАЮЩЕЕ ПЕРЕНЯТИЕ ОПЫТА**
- **СТАДНЫЙ ОБРАЗ ЖИЗНИ: ПРЕДПОСЫЛКИ ДЛЯ ОБЩЕНИЯ И ЯЗЫКА**

ДЕЯТЕЛЬНОСТЬ И ОБЩЕНИЕ – ДВЕ СТОРОНЫ СОЦИАЛЬНОГО БЫТИЯ ЧЕЛОВЕКА



ДЕЯТЕЛЬНОСТЬ - ЭТО

- **ДИНАМИЧЕСКАЯ СИСТЕМА
ВЗАИМОДЕЙСТВИЙ СУБЪЕКТА С
ВНЕШНИМ МИРОМ, В ХОДЕ КОТОРЫХ
ЧЕЛОВЕК СОЗНАТЕЛЬНО,
ЦЕЛЕНАПРАВЛЕННО ВОЗДЕЙСТВУЕТ НА
ОБЪЕКТ, ЗА СЧЕТ ЧЕГО ОН
УДОВЛЕТВОРЯЕТ СВОИ ПОТРЕБНОСТИ**

ХАРАКТЕРИСТИКИ ДЕЯТЕЛЬНОСТИ:

- 1. ПРЕДМЕТНОСТЬ (ВОСПРОИЗВЕДЕНИЕ В ДЕЯТЕЛЬНОСТИ ТЕХ КАЧЕСТВ, КОТОРЫЕ ЗАЛОЖЕНЫ В ПРЕДМЕТЕ);
- 2. СУБЪЕКТНОСТЬ (СУБЪЕКТ ОБЛАДАЕТ АКТИВНОСТЬЮ);
- 3. ЦЕЛЕСООБРАЗНОСТЬ;
- 4. ОПОСРЕДОВАННЫЙ ХАРАКТЕР (ОРУДИЯ, СОЦИУМ)
- 5. СОЦИАЛЬНАЯ ПРИРОДА

Основные компоненты деятельности



Источник активности личности и потребности



ДЕЙСТВИЯ

- **ПО ОБЪЕКТУ:**
- **ПРЕДМЕТНЫЕ (МОТОРНЫЕ, ВНЕШНИЕ, ФИЗИЧЕСКИЕ, НАПРАВЛЕННЫ НА ОКРУЖАЮЩИЕ ПРЕДМЕТЫ)**
- **АКТЫ ПОВЕДЕНИЯ – НАПРАВЛЕННЫ НА ОКРУЖАЮЩИХ ЛЮДЕЙ (ПОСТУПКИ И ПРОСТУПКИ)**
- **УМСТВЕННЫЕ (ВНУТРЕННИЕ, ПСИХИЧЕСКИЕ): ПЕРЦЕПТИВНЫЕ, МНЕМИЧЕСКИЕ, МЫСЛИТЕЛЬНЫЕ, ...**

ДЕЙСТВИЯ

- **ПО УРОВНЮ ОСОЗНАНИЯ**
- **ИНСТИНКТИВНЫЕ**
- **ИМПУЛЬСИВНЫЕ** - Отсутствует или почти отсутствует сознательный контроль, возникает по преимуществу тогда, когда влечение выключилось из инстинктивного действия, а волевое действие ещё не организовано или уже дезорганизовано
- **ВОЛЕВЫЕ** - акт с большим участием сознания, направленный обычно на осуществление определенной цели; включают в себя более примитивно организованные действия и строятся на их основе. Переход от побуждения к волевому действию опосредован осознанием цели и предвидением последствий

ФОРМЫ ДЕЯТЕЛЬНОСТИ

- ПРЕОБРАЗУЮЩАЯ
- ПОЗНАВАТЕЛЬНАЯ
- ЦЕННОСТНО-ОРИЕНТАЦИОННАЯ
- КОММУНИКАТИВНАЯ

РАЗВИТИЕ ДЕЯТЕЛЬНОСТИ

	ИГРА	УЧЕНИЕ	ТРУД
МОТИВ	УДОВОЛЬСТВИЕ, НЕПОСРЕДСТВЕННЫЙ ИНТЕРЕС	ТО ЖЕ + НЕОБХОДИМОСТЬ, ДОЛГ	ТО ЖЕ + МАТЕРИАЛЬНЫЕ ПОТРЕБНОСТИ, ПРИВЫЧКА
ОБЪЕКТИВНЫЙ РЕЗУЛЬТАТ	УСВОЕНИЕ РАЗНЫХ ВИДОВ ДЕЯТЕЛЬНОСТИ И ОБЩЕНИЯ	УСВОЕНИЕ ОБЩЕСТВЕННОГО ОПЫТА, ПОДГОТОВКА К ТРУДУ	ПРОИЗВОДСТВО МАТЕРИАЛЬНЫХ И ДУХОВНЫХ БЛАГ
СУБЪЕКТИВНЫЙ РЕЗУЛЬТАТ	УДОВОЛЬСТВИЕ, УДОВЛЕТВОРЕНИЕ	+ ПРЕСТИЖ. ДОЛГ ПЕРЕД РОДИТЕЛЯМИ И ОБЩЕСТВОМ	+ БЛАГА

ПРИНЦИПЫ НАУЧНОЙ ПСИХОЛОГИИ

- ПРИНЦИП ДЕТЕРМИНИЗМА (БЫТИЕ ОПРЕДЕЛЯЕТ СОЗНАНИЕ)
- ПРИНЦИП ЕДИНСТВА СОЗНАНИЯ И ДЕЯТЕЛЬНОСТИ
- ПРИНЦИП РАЗВИТИЯ СОЗНАНИЯ В ДЕЯТЕЛЬНОСТИ

- ТАКИМ ОБРАЗОМ, СОЗНАНИЕ – ПРОДУКТ ОБЩЕСТВЕННО-ИСТОРИЧЕСКОГО РАЗВИТИЯ ЧЕЛОВЕЧЕСТВА
- К БИОЛОГИЧЕСКОЙ НАСЛЕДСТВЕННОЙ ПЕРЕДАЧЕ ОПЫТА ДОБАВЛЯЕТСЯ НАУЧЕНИЕ

ОБЩЕНИЕ

- СЛОЖНЫЙ МНОГОПЛАНОВЫЙ ПРОЦЕСС УСТАНОВЛЕНИЯ И РАЗВИТИЯ КОНТАКТОВ МЕЖДУ ЛЮДЬМИ, ПОРОЖДАЕМЫЙ ПОТРЕБНОСТЯМИ СОВМЕСТНОЙ ДЕЯТЕЛЬНОСТИ.
- ПЕРВЫЙ ВИД СОЦИАЛЬНОЙ АКТИВНОСТИ, ВОЗНИКАЮЩИЙ В ОНТОГЕНЕЗЕ В ФОРМЕ «КОМПЛЕКСА ОЖИВЛЕНИЯ» НА ПЕРВОМ МЕСЯЦЕ ЖИЗНИ.
- ВНЕ ЕГО НЕВОЗМОЖНО РАЗВИТИЕ ЛИЧНОСТИ; В ОБЩЕНИИ ПРОИСХОДИТ РАЗВИТИЕ ВСЕХ ПСИХИЧЕСКИХ ПРОЦЕССОВ, РЕЧИ, СОЗНАНИЯ И САМОСОЗНАНИЯ.

Структура общения





СРЕДСТВА КОММУНИКАЦИИ

- **НЕВЕРБАЛЬНЫЕ:**
- 1) кинесика – выразительные и символические движения (жесты, мимика, пантомимика, жестовая и дактильная речь);
- 2) проксемика – пространственные и временные характеристики общения (дистанция, положение в пространстве относительно партнеров, «круглые столы» и т.д.);
- 3) паралингвистическая система – система вокализации, интонирования и эмоциональных оттенков, акцентов в речи, которые даже могут изменить смысл и значение самого речевого высказывания вплоть до противоположного; экстралингвистическая система – выразительные включения или перерывы в речи: паузы, покашливания, смех, плач и т.д.;
- 4) визуальное общение – «разговор глаз».

СРЕДСТВА КОММУНИКАЦИИ

- ВЕРБАЛЬНЫЕ - РЕЧЬ

Виды речевой деятельности

Внутренняя



ПЕРЦЕПТИВНАЯ СТОРОНА ОБЩЕНИЯ – МЕЖЛИЧНОСТНОЕ ВОСПРИЯТИЕ И ПОНИМАНИЕ

- 1) аналитический тип интерпретации в восприятии внешнего облика ориентируется на особе, носа, губ, подбородка, глаз и т.п.;
- 2) эмоциональный – основывается на впечатлении (неприятный, добрый, умный и т.д.);
- 3) перцептивно-ассоциативный склонен судить по сходству с кем-то похожим, уже знакомым ранее;
- 4) социально-ассоциативный – склонен судить по сходству с быту-ющими стереотипами облика: «интеллект», «уголовник», «де-ревенщина».

ЭФФЕКТЫ ВОСПРИЯТИЯ

- **ЭФФЕКТ НОВИЗНЫ** по отношению к знакомому
- **ЭФФЕКТ ПЕРВИЧНОСТИ** по отношению к мало- или незнакомому человеку
- **ЭФФЕКТ ОРЕОЛА, ГАЛО-ЭЭФЕКТ** (первое впечатление, обстоятельства, привлекательность, статус и т.д.)
- **ЭФФЕКТ КОНТРАСТА**
- **ЭФФЕКТ СТЕРЕОТИПИЗАЦИИ** (аналитический, эмоциональный, перцептивно-ассоциативный, перцептивно-социальный типы интерпретации)

ОШИБКА АТРИБУЦИИ

- Атрибуция – объяснение причины поведения.
- Внешние атрибуции – причины поведения, относящиеся к ситуации,
- Внутренние атрибуции – причины поведения, относящиеся к личностным особенностям участников,
- Склонность преувеличивать значение личностных факторов в ущерб ситуационным называется фундаментальной ошибкой атрибуции.
- Существует атрибуция в пользу собственного Я - тенденция объяснять свои успехи личностными факторами

СРЕДСТВА ПОЗНАНИЯ ДРУГОГО

- **ИДЕНТИФИКАЦИЯ** – ОТОЖДЕСТВЛЕНИЕ СОСТОЯНИЙ, МЫСЛЕЙ, ЗАБОТ, ПОСТУПКОВ ДРУГОГО ЧЕЛОВЕКА СО СВОИМИ СОБСТВЕННЫМИ.
- **РЕФЛЕКСИЯ** В ДАННОМ СЛУЧАЕ ПОНИМАЕТСЯ КАК ОСОЗНАНИЕ АДРЕСАНТОМ ТОГО, КАК ОН ВОСПРИНИМАЕТСЯ ПАРТНЕРОМ ПО ОБЩЕНИЮ, ТО ЕСТЬ ГЛУБОКОЕ И ПОСЛЕДОВАТЕЛЬНОЕ ВЗАИМООТРАЖЕНИЕ ВНУТРЕННЕГО МИРА ПАРТНЕРОВ ПО ОБЩЕНИЮ.
- **ЭМПАТИЯ** – ЭМОЦИОНАЛЬНОЕ ПОНИМАНИЕ ДРУГОГО, СОПЕРЕЖИВАНИЕ ЕГО ДУШЕВНОМУ СОСТОЯНИЮ.
- **СТЕРЕОТИПИЗАЦИЯ** – СХЕМАТИЗИРОВАННОЕ ПОЗНАНИЕ ИНДИВИДА ПО ЭТАЛОНУ ГРУППОВОЙ ПРИНАДЛЕЖНОСТИ.

КОММУНИКАТИВНЫЕ БАРЬЕРЫ

- **СЕНСОРНЫЕ** – ФИЗИЧЕСКИЕ ПОМЕХИ (ШУМ, БОЛЬШОЕ РАССТОЯНИЕ, ФИЗИЧЕСКИЕ ПРЕГРАДЫ), ОТВЛЕКАЮЩИЕ МОМЕНТЫ, ДЕФЕКТЫ ОРГАНОВ ЧУВСТВ У КОГО-ЛИБО ИЗ СОБЕСЕДНИКОВ. ИХ ЛЕГКО ПРЕОДОЛЕТЬ
- **ИНФОРМАЦИОННЫЕ** - НЕДОСТАТОК ИНФОРМАЦИИ, ИНФОРМАЦИОННЫЕ ПЕРЕГРУЗКИ, ИСКАЖЕНИЕ ИНФОРМАЦИИ. ЭТИ БАРЬЕРЫ ПРИ ИХ ОСОЗНАНИИ ТАКЖЕ МОЖНО ОБОЙТИ.
- **ПСИХОЛОГИЧЕСКИЕ** – САМЫЕ РАСПРОСТРАНЕННЫЕ – ВЫЗЫВАЮТ У МНОГИХ ЛЮДЕЙ ЗНАЧИТЕЛЬНЫЕ ТРУДНОСТИ И ТРЕБУЮТ КОРРЕКЦИИ ЛИЧНОСТНЫХ КАЧЕСТВ И НАВЫКОВ: НЕДОВЕРИЕ К СОБЕСЕДНИКУ, НЕЗАИНТЕРЕСОВАННОСТЬ, ПРЕДУБЕЖДЕНИЕ, САМОУВЕРЕННОСТЬ, НЕУМЕНИЕ СЛУШАТЬ, ...

КОММУНИКАТИВНЫЕ БАРЬЕРЫ

- **СОЦИАЛЬНЫЕ БАРЬЕРЫ** ПРЕДСТАВЛЕНЫ РАЗНЫМ СТАТУСОМ ОБЩАЮЩИХСЯ И РОЛЕВЫМИ ОЖИДАНИЯМИ (РОЛЬ РУКОВОДИТЕЛЯ, РОЛЬ ПОДЧИНЕННОГО, РОЛЬ «ШУТА» И Т.Д.).
- СРЕДСТВА, ОСЛАБЛЯЮЩИЕ ДЕЙСТВИЕ КОММУНИКАТИВНЫХ БАРЬЕРОВ И СПОСОБСТВУЮЩИЕ ПОНИМАНИЮ И ПРИНЯТИЮ ИНФОРМАЦИИ, НАПРИМЕР, МУЗЫКАЛЬНОЕ, ПРОСТРАНСТВЕННОЕ ИЛИ ЦВЕТОВОЕ СОПРОВОЖДЕНИЕ РЕЧИ, НАЗЫВАЮТСЯ **ФАСЦИНАЦИЕЙ**.

ИНТЕРАКТИВНАЯ СТОРОНА ОБЩЕНИЯ

- СТЕРЕОТИПЫ СОЦИАЛЬНЫХ ВЗАИМОДЕЙСТВИЙ МЕЖДУ ЛЮДЬМИ, ПРИНИМАЮЩИХ ХАРАКТЕРНЫЕ ЧЕРТЫ РОЛЕВОГО ПОВЕДЕНИЯ, ТО ЕСТЬ УСТОЙЧИВЫХ СМЕН ПОВЕДЕНИЯ, СКЛАДЫВАЮЩИХСЯ В РАЗЛИЧНЫХ (ТИПОВЫХ) ПРОЦЕССАХ МЕЖЛИЧНОСТНОГО ВЗАИМОДЕЙСТВИЯ
- ФОРМАЛЬНЫЕ РОЛИ
- ВНУТРИГРУППОВЫЕ РОЛИ
- СТАНДАРТИЗИРОВАННЫЕ МЕЖЛИЧНОСТНЫЕ ОТНОШЕНИЯ
- СТАНДАРТЫ ИНДИВИДУАЛЬНОГО ПОВЕДЕНИЯ В СООТВЕТСТВИИ С СОБСТВЕННОЙ Я-КОНЦЕПЦИЕЙ.
- **РОЛЕВОЙ КОНФЛИКТ (МЕЖ- И ВНТУРИЛИЧНОСТНЫЙ)**

РЕГУЛЯЦИЯ ПОВЕДЕНИЯ

- 1) **ПОБУДИТЕЛЬНАЯ – СОДЕРЖИТ ПРЯМОЕ УКАЗАНИЕ, СТИМУЛИРУЕТ ОПРЕДЕЛЕННОЕ ДЕЙСТВИЕ;**
- 2) **КОНСТАТИРУЮЩАЯ - ПРЕДПОЛАГАЕТ СОБОЙ ВНЕШНЕ НЕЙТРАЛЬНОЕ СО-ОБЩЕНИЕ, НЕ ПРЕДПОЛАГАЮЩЕЕ НЕПОСРЕДСТВЕННОГО ИЗМЕНЕНИЯ ПОВЕДЕНИЯ, НО ВОЗДЕЙСТВУЮЩЕГО НА НЕГО.**

ВИДЫ ОБЩЕНИЯ

- **ПО ЦЕЛИ:** ПОЗНАВАТЕЛЬНОЕ; УБЕЖДАЮЩЕЕ; ЭМОЦИОНАЛЬНО-ФОРМИРУЮЩЕЕ; РИТУАЛЬНОЕ
- **ПО ОРИЕНТАЦИИ:** ИМПЕРАТИВНОЕ (ДИРЕКТИВНОЕ, АВТОРИТАРНОЕ) ОБЩЕНИЕ, МАНИПУЛЯТИВНОЕ И ДИАЛОГИЧЕСКОЕ ОБЩЕНИЕ.
- **ПО ФОРМЕ:** ДЕЛОВОЕ, ФОРМАЛЬНОЕ И ФОРМАЛЬНО-РОЛЕВОЕ, ДУХОВНОЕ, СВЕТСКОЕ.
- **ПО СТЕПЕНИ РЕЧЕВОГО УЧАСТИЯ:** МОНОЛОГИЧЕСКОЕ, ДИАЛОГИЧЕСКОЕ, ПОЛИЛОГИЧЕСКОЕ ОБЩЕНИЕ.
- **ПО КОЛИЧЕСТВУ УЧАСТНИКОВ:** ИНДИВИДУАЛЬНОЕ (2 УЧАСТНИКА), ГРУППОВОЕ И ПУБЛИЧНОЕ ОБЩЕНИЕ.
- **ПО ХАРАКТЕРУ КОНТАКТА:** ПРЯМОЕ И КОСВЕННОЕ, НЕПОСРЕДСТВЕННОЕ И ОПОСРЕДОВАННОЕ, МЕЖЛИЧНОСТНОЕ И МАССОВОЕ ОБЩЕНИЕ.

ЦЕЛОСТНЫЕ ФОРМЫ ПРОЯВЛЕНИЯ ЧЕЛОВЕКА

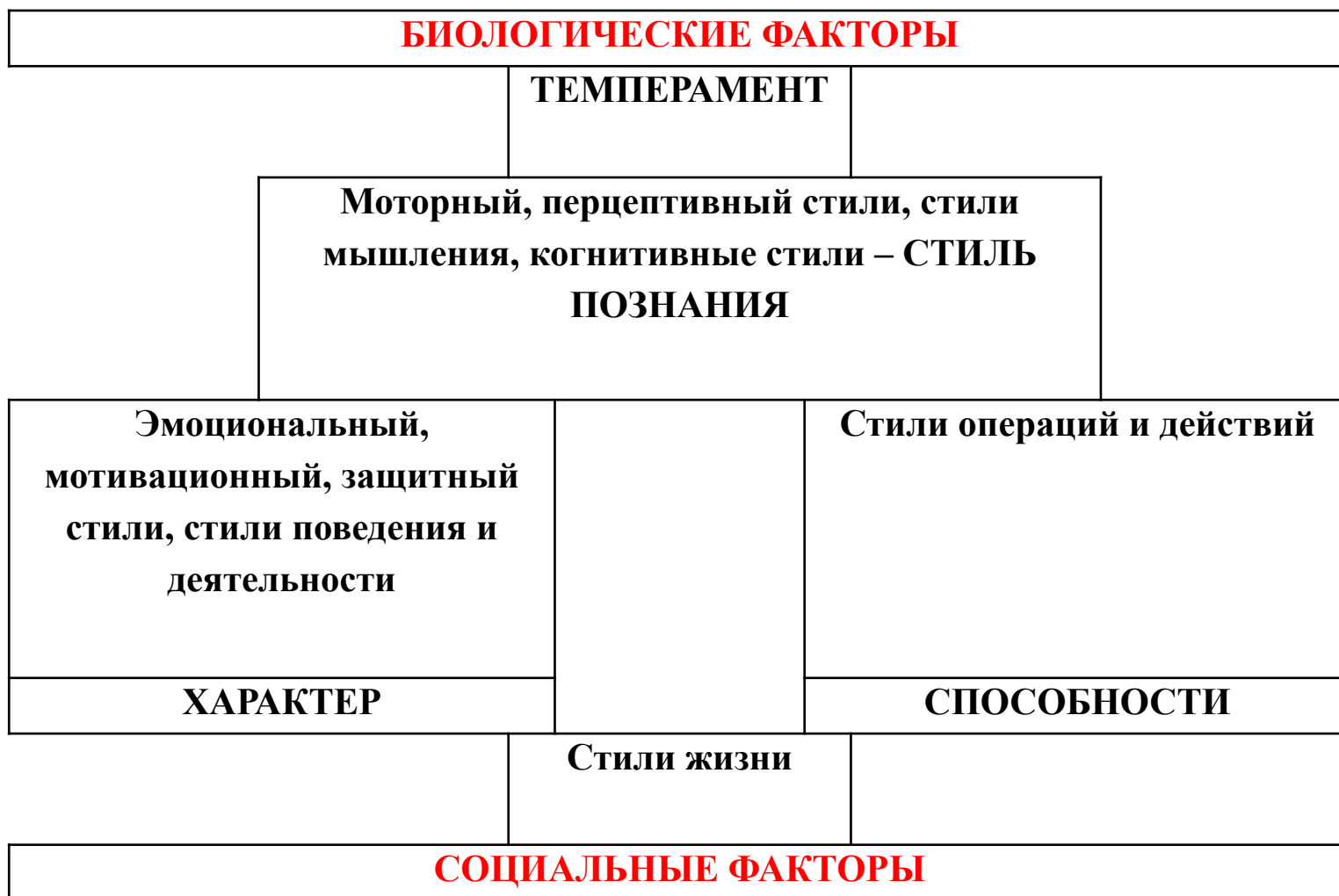
- **ЧЕЛОВЕК КАК ИНДИВИД (ТЕЛЕСНОЕ СУЩЕСТВОВАНИЕ ЧЕЛОВЕКА): ПОЛ, ВОЗРАСТ, ТЕМПЕРАМЕНТ, ХАРАКТЕР, СПОСОБНОСТИ**
- **ЧЕЛОВЕК КАК СУБЪЕКТ (ДУШЕВНАЯ ЖИЗНЬ): ПОТРЕБНОСТИ, МОТИВЫ, ЦЕЛИ, ВОЛЯ, ЧУВСТВА И ЭМОЦИИ, РАЗУМ**
- **ЧЕЛОВЕК КАК ЛИЧНОСТЬ (ДУХОВНОЕ БЫТИЕ) ИМЕЕТ ИНДИВИДУАЛЬНОСТЬ**

- **ЧЕЛОВЕК
КАК
ЛИЧНОСТЬ**

- **ЛИЧНОСТЬ ОТ ЛАТ. PERSONA – МАСКА, ЛИЧИНА**
- **МАСКА АКТЕРА ВО ВРЕМЯ ТЕАТРАЛЬНОГО ВЫСТУПЛЕНИЯ (ОПРЕДЕЛЕНА РОЛЬЮ)**
- **ЛИЧНОСТЬ – СИСТЕМНОЕ КАЧЕСТВО ЧЕЛОВЕКА, ПРИОБРЕТАЕМОЕ ИМ В ДЕЯТЕЛЬНОСТИ И ОБЩЕНИИ, И ХАРАКТЕРИЗУЮЩЕЕ ЕГО СО СТОРОНЫ ВКЛЮЧЕННОСТИ В ОБЩЕСТВЕННЫЕ СОЦИАЛЬНЫЕ ОТНОШЕНИЯ**

- **ЧЕЛОВЕК – БИОСОЦИАЛЬНОЕ СУЩЕСТВО: ИНДИВИД (БИОЛОГИЧЕСКАЯ СУЩНОСТЬ) И ЛИЧНОСТЬ (СОЦИАЛЬНАЯ СУЩНОСТЬ)**
- **СТАНОВЛЕНИЕ ЛИЧНОСТИ ПРОИСХОДИТ В ТЕЧЕНИЕ ВСЕЙ ЖИЗНИ В ПРОЦЕССЕ СОЦИАЛИЗАЦИИ – ДВУХСТОРОННЕГО ПРОЦЕССА ВЗАИМОВЛИЯНИЯ, ПРИСПОСОБЛЕНИЯ, ИЗМЕНЕНИЯ ЛИЧНОСТИ И ОБЩЕСТВА**
- **ЛИЧНОСТЬ ИМЕЕТ ОБЩИЕ И УНИКАЛЬНЫЕ ЧЕРТЫ**

ИСТОЧНИКИ РАЗЛИЧИЙ



ОСНОВНЫЕ ПЕРЕМЕННЫЕ, ВЛИЯЮЩИЕ НА ПОВЕДЕНИЕ ЧЕЛОВЕКА

- **1)ВНЕШНЯЯ ОКРУЖАЮЩАЯ СРЕДА,
ДЕЙСТВУЮЩАЯ ПРЯМО И КОСВЕННО,
ПРЕЛОМЛЯЯСЬ ЧЕРЕЗ ОСОБЕННОСТИ
ЛИЧНОСТИ, - СОВОКУПНОСТЬ ПОЛИТИЧЕСКИХ,
ПРИРОДНО-КЛИМАТИЧЕСКИХ, ПРАВОВЫХ,
НАУЧНО-ТЕХНИЧЕСКИХ, КОММУНИКАТИВНЫХ И
ЭКОНОМИЧЕСКИХ УСЛОВИЙ**
- **2)ЦЕННОСТНЫЕ ОРИЕНТАЦИИ И УСТАНОВКИ**
- **3)СПОСОБНОСТИ, В ТОМ ЧИСЛЕ К ОБУЧЕНИЮ, И
КОМПЕТЕНЦИИ**
- **4)ХАРАКТЕР, ВОСПРИЯТИЕ И МОТИВАЦИЯ**
- **5)ОБРАЗ СИТУАЦИИ**

ЛИЧНОСТЬ

- **ИНТРАИНДИВИДНАЯ ПОДСТРУКТУРА ЛИЧНОСТИ** – СВОЙСТВА, КОТОРЫЕ ХАРАКТЕРИЗУЮТ ВНУТРЕННЮЮ СУЩНОСТЬ ЧЕЛОВЕКА
- **ИНТЕРИНДИВИДНАЯ ПОДСТРУКТУРА ЛИЧНОСТИ** – СВОЙСТВА, КОТОРЫЕ ОБНАРУЖИВАЮТСЯ В ПРОЦЕССЕ ВЗАИМОДЕЙСТВИЯ ЛИЧНОСТИ С ДРУГИМИ ЛЮДЬМИ
- **МЕТАИНДИВИДНАЯ ПОДСТРУКТУРА ЛИЧНОСТИ** – СВОЙСТВА, ПОСРЕДСТВОМ КОТОРЫХ ОДНА ЛИЧНОСТИ ОКАЗЫВАЕТ ВОЗДЕЙСТВИЕ НА ДРУГУЮ

ЛИЧНОСТЬ

- АКТИВНЫЙ И СОЗНАТЕЛЬНЫЙ ЧЛЕН ОБЩЕСТВА
- **НОРМАТИВНАЯ АКТИВНОСТЬ** СООТВЕТСТВУЕТ ПО СВОИМ ПРОЯВЛЕНИЯМ (СИЛЕ И НАПРАВЛЕННОСТИ) ОБЩЕСТВУ, В КОТОРОМ СУЩЕСТВУЕТ
- **СВЕРХНОРМАТИВНАЯ АКТИВНОСТЬ** – ТВОРЧЕСТВО
- **НИЗКАЯ АКТИВНОСТЬ** НАКАЗЫВАЕТСЯ ОБЩЕСТВОМ – ЛЮДИ НАЧИНАЮТ ЕЕ СКРЫВАТЬ ИЛИ ДОСТИГАЮТ НОРМАТИВНОЙ
- **ИСТОЧНИК АКТИВНОСТИ – МОТИВЫ: ОСОЗНАВАЕМЫЕ И НЕОСОЗНАВАЕМЫЕ**

ОСОЗНАВАЕМЫЕ МОТИВЫ

- **ИНТЕРЕСЫ** – СИСТЕМА ОСОЗНАВАЕМЫХ МОТИВОВ, ПОБУЖДАЮЩИХ ЛИЧНОСТЬ К ПОЗНАНИЮ ОКРУЖАЮЩЕГО МИРА: НЕПОСРЕДСТВЕННЫЙ (ЭМОЦИОНАЛЬНО ПРИВЛЕКАТЕЛЬНЫЙ) И ОПОСРЕДОВАННЫЙ (РЕЗУЛЬТАТОМ ДЕЯТЕЛЬНОСТИ)
- ХАРАКТЕРИЗУЮТСЯ ШИРОТОЙ, ГЛУБИНОЙ И УСТОЙЧИВОСТЬЮ
- ШИРОКИЕ И ПОВЕРХНОСТНЫЕ – ДИЛЕТАНТЫ

ОСОЗНАВАЕМЫЕ МОТИВЫ

- **УБЕЖДЕНИЯ** – СИСТЕМА МОТИВОВ, В КОТОРОЙ ПРОЯВЛЯЕТСЯ ВЕРА В ПРИНЦИПЫ И ПОЛОЖЕНИЯ, КОТОРЫМИ ЧЕЛОВЕК РУКОВОДСТВУЕТСЯ (МОЖЕТ ДЕЙСТВОВАТЬ ДАЖЕ ВОПРОКИ ИНТЕРЕСАМ)
- **МЕЧТЫ** – ОБРАЗ ЖЕЛАЕМОГО БУДУЩЕГО, ПОБУЖДАЮЩИЙ К АКТИВНОСТИ
- **ИДЕАЛЫ** – ОБРАЗЫ ЛЮДЕЙ, ЯВЛЯЮЩИХСЯ СОВЕРШЕНСТВОМ, ОБРАЗЦОМ ДЛЯ ПОДРАЖАНИЯ С ТОЧКИ ЗРЕНИЯ ДАННОГО ЧЕЛОВЕКА

НЕОСОЗНАВАЕМЫЕ МОТИВЫ

- **УСТАНОВКИ** – НЕОСОЗНАВАЕМЫЕ ПОБУЖДЕНИЯ ДЕЙСТВОВАТЬ ОПРЕДЕЛЕННЫМ ОРАЗОМ ПОД ВЛИЯНИЕМ ОПЫТА
- **ВЛЕЧЕНИЯ** – НЕОСОЗНАВАЕМЫЕ ПЕРЕЖИВАНИЯ, ПОБУЖДАЮЩИЕ К КАКОЙ-ЛИБО ДЕЯТЕЛЬНОСТИ, ЧЕЛОВЕКУ, ПРЕДМЕТУ

ОСОЗНАНИЕ ЛИЧНОСТИ ВЕДЕТ К ФОРМИРОВАНИЮ САМОСОЗНАНИЯ

- ОБРАЗЫ «Я – РЕАЛЬНЫЙ» И «Я – ИДЕАЛЬНЫЙ»
- НА ОСНОВЕ ОБРАЗА «Я» ФОРМИРУЕТСЯ
САМООЦЕНКА: ЗАНИЖЕННАЯ, АДЕКВАТНАЯ ИЛИ ЗАВЫШЕННАЯ
- ПОВСЕМЕСТНО ЗАНИЖЕННАЯ САМООЦЕНКА – КОМПЛЕКС НЕПОЛНОЦЕННОСТИ
- ПОВСЕМЕСТНО ЗАВЫШЕННАЯ – КОМПЛЕКС ПРЕВОСХОДСТВА
- **УРОВЕНЬ ПРИТЯЗАНИЙ** – САМООЦЕНКА СВОИХ ВОЗМОЖНОСТЕЙ, ПРОЯВЛЯЕТСЯ В ТРУДНОСТИ ВЫБИРАЕМОЙ ЦЕЛИ (ЗАВЫШЕННАЯ, ЗАНИЖЕННАЯ, АДЕКВАТНАЯ: ПРИТЯЗАНИЯ = ВОЗМОЖНОСТЯМ)

САМОУВАЖЕНИЕ =

- УСПЕХ / ПРИТЯЗАНИЯ
- ФРУСТРАЦИЯ – НЕГАТИВНОЕ ПСИХИЧЕСКОЕ СОСТОЯНИЕ, ВОЗНИКАЮЩЕЕ В РЕЗУЛЬТАТЕ БЛОКИРОВКИ ДОСТИЖЕНИЯ ЦЕЛИ (НЕСООТВЕТСТВИЕ ЖЕЛАНИЙ И ВОЗМОЖНОСТЕЙ)
- ПСИХОЛОГИЧЕСКИЕ ЗАЩИТЫ:
- СНИЖЕНИЕ ПРИТЯЗАНИЙ – ПАССИВНАЯ ЗАЩИТА
- ПЕРЕКЛЮЧЕНИЕ
- ВЫТЕСНЕНИЕ
- РАЦИОНАЛИЗАЦИЯ
- ...

- **ЧЕЛОВЕК
КАК
ИНДИВИД**

ТЕМПЕРАМЕНТ -

- НАИБОЛЕЕ ОБЩЕЕ ПСИХОЛОГИЧЕСКОЕ СВОЙСТВО ЛИЧНОСТИ, ОПРЕДЕЛЯЮЩЕЕ **ДИНАМИЧЕСКИЕ ОСОБЕННОСТИ** ПСИХИКИ И ПОВЕДЕНИЯ ЧЕЛОВЕКА:
- ИНТЕНСИВНОСТЬ ПСИХИЧЕСКИХ ПРОЦЕССОВ И СОСТОЯНИЙ
- СКОРОСТЬ ВОЗНИКНОВЕНИЯ ...
- ТЕМП И РИТМ ПСИХИЧЕСКОЙ ДЕЯТЕЛЬНОСТИ ЧЕЛОВЕКА
- НАПРАВЛЕННОСТЬ ПСИХИКИ (НА САМОГО СЕБЯ ИЛИ ОКРУЖАЮЩИХ)

ТЕМПЕРАМЕНТ

- ЛЕГЧЕ ВСЕГО ОБНАРУЖИВАЕТСЯ ПО ДИНАМИКЕ ЧУВСТВ И ЭМОЦИЙ
- АКТИВНОСТЬ И ДИНАМИКА ПСИХИКИ ЗАВИСЯТ ОТ ТЕМПЕРАМЕНТА И МОТИВОВ,
- РАЗЛИЧИЕ – ПОСТОЯНОЕ ПРОЯВЛЕНИЕ АКТИВНОСТИ ВО ВСЕХ ВИДАХ ДЕЯТЕЛЬНОСТИ ИЛИ ВРЕМЕННОЕ В НЕКОТОРЫХ ВИДАХ ДЕЯТЕЛЬНОСТИ

ИСТОРИЯ ВОПРОСА

- **ГИППОКРАТ:** ТИП ТЕМПЕРАМЕНТА ОПРЕДЕЛЯЕТСЯ СМЕШЕНИЕМ ТРЁХ ВИДОВ ЖИДКОСТЕЙ: КРОВЬ, ЖЕЛЧЬ И СЛИЗЬ
- **ГАЛЕН:** ТИП ТЕМПЕРАМЕНТА ОПРЕДЕЛЯЕТСЯ ПРЕОБЛАДАЮЩЕЙ ЖИДКОСТЬЮ
- **САНГВИС (ЛАТ. КРОВЬ) – САНГВИНИК**
- **ХОЛЕ (ГРЕЧ. ЖЕЛТАЯ ЖЕЛЧЬ, КОТОРАЯ ЖЖЁТ) – ХОЛЕРИК**
- **МЕЛАН ХОЛЕ (ЧЕРНАЯ ЖЕЛЧЬ) – МЕЛАНХОЛИК**
- **ФЛЕГМА (ГРЕЧ. СЛИЗЬ) - ФЛЕГМАТИК**

ИСТОРИЯ ВОПРОСА

ГОРМОНАЛЬНЫЕ ТЕОРИИ – ПРОПОРЦИИ
ЖИДКОСТЕЙ ЗАВИСЯТ ОТ РАБОТЫ ЖЕЛЕЗ
ВНУТРЕННЕЙ СЕКРЕЦИИ

И.П. ПАВЛОВ ВПЕРВЫЕ НАУЧНО ИССЛЕДОВАЛ И
ОБЪЯСНИЛ ФИЗИОЛОГИЧЕСКИЕ ОСНОВЫ
ТЕМПЕРАМЕНТА

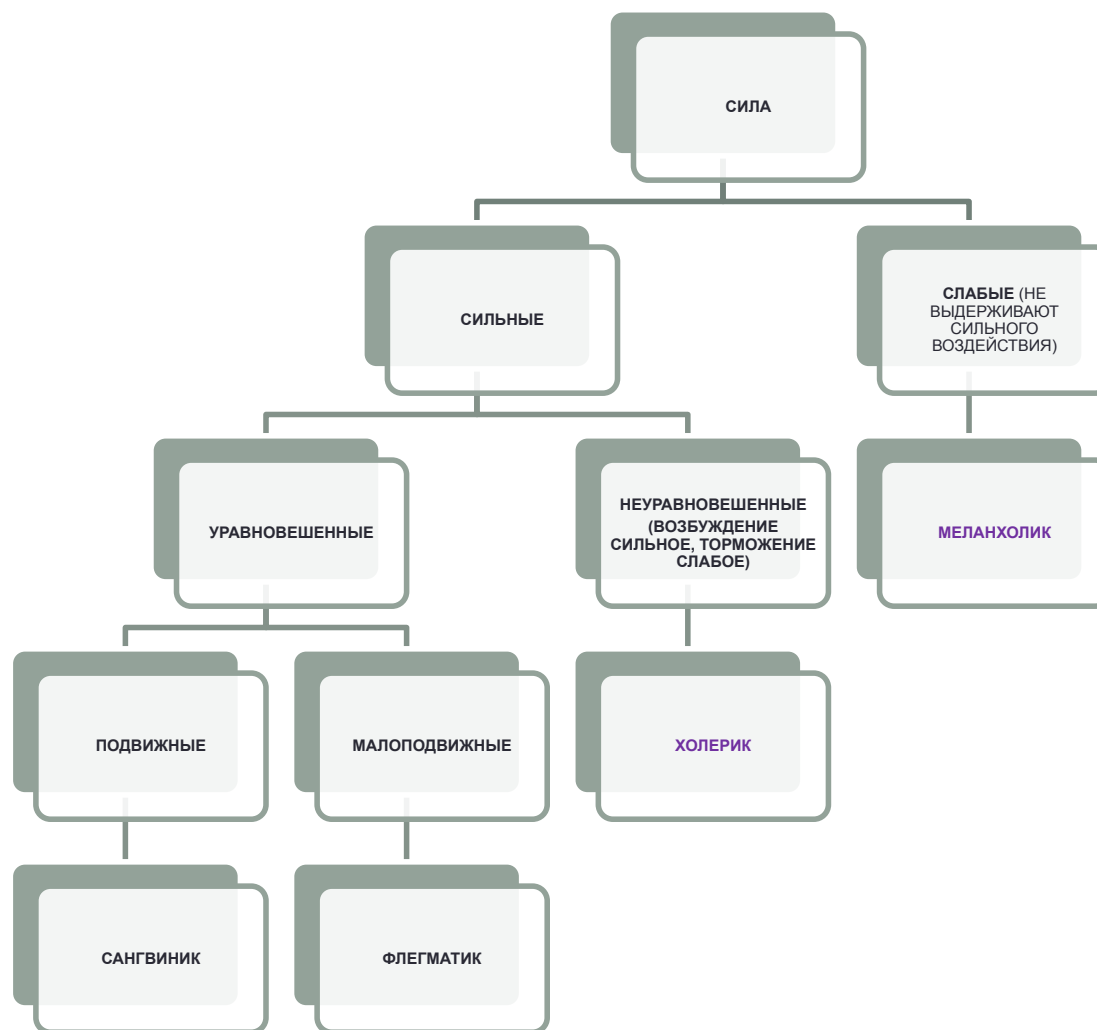
ИЗУЧАЯ ПРОЦЕССЫ ВОЗБУЖДЕНИЯ И
ТОРМОЖЕНИЯ У ЖИВОТНЫХ ОПРЕДЕЛИЛ, ЧТО
НЕРВНЫЕ ПРОЦЕССЫ ИМЕЮТ ТРИ СВОЙСТВА:

СИЛА

УРАВНОВЕШЕННОСТЬ (СИЛА ВОЗБ.=СИЛА ТОРМ.)

ПОДВИЖНОСТЬ (СКОРОСТЬ ПЕРЕКЛЮЧЕНИЯ)

ФИЗИОЛОГИЧЕСКИЕ ОСНОВЫ ТЕМПЕРАМЕНТА



ФИЗИОЛОГИЧЕСКИЕ ОСНОВЫ ТЕМПЕРАМЕНТА

- 4 ТИПА:
- СИЛЬНЫЙ, УРАВНОВЕШЕННЫЙ, ПОДВИЖНЫЙ – **САНГВИНИК**
- СИЛЬНЫЙ, УРАВНОВЕШЕННЫЙ, МАЛОПОДВИЖНЫЙ – **ФЛЕГМАТИК**
- СИЛЬНЫЙ, НЕУРАВНОВЕШЕННЫЙ – **ХОЛЕРИК**
- СЛАБЫЙ – **МЕЛАНХОЛИК**

- ТИПЫ ВНД ВРОЖДЕННЫЕ, ЧАСТО ПЕРЕДАЮТСЯ НАСЛЕДСТВЕННО, но!!!
- ПОД ВЛИЯНИЕМ СРЕДЫ МОЖЕТ НЕМНОГО ИЗМЕНИТЬСЯ
- СЧИТАЕТСЯ, ЧТО ВЛИЯЕТ НА ПРОЦЕСС ДЕЯТЕЛЬНОСТИ, НО НЕ НА РЕЗУЛЬТАТ

САНГВИНИК

- ИНТЕНСИВНЫЕ ПРОЦЕССЫ И СОСТОЯНИЯ
- ЧУВСТВА И ЭМОЦИИ ВЫРАЖАЕТ ЛЕГКО
- ТЕМП БЫСТРЫЙ
- НАПРАВЛЕННОСТЬ – НА ОКРУЖАЮЩИХ (ЭКСТРАВЕРТ)
- АКТИВНЫЙ, ПОДВИЖНЫЙ
- ОБЩИТЕЛЬНЫЙ
- САМЫЙ КОМФОРТНЫЙ
- ЛЕГКО АДАПТИРУЕТСЯ
- МОЖЕТ БЫТЬ НЕМНОГО РАВНОДУШНЫМ И НЕЧУВСТВИТЕЛЬНЫМ

ХОЛЕРИК

- ИНТЕНСИВНОСТЬ ПРОЦЕССОВ И СОСТОЯНИЙ
ВЫСОКАЯ
- ЭМОЦИИ И ЧУВСТВА ОЧЕНЬ СИЛЬНЫ (И «-», И «+»)
- СКОРОСТЬ ВОЗНИКНОВЕНИЯ ВЫСОКАЯ
- НАПРАВЛЕННОСТЬ – ЕЩЕ БОЛЬШЕ
ОРИЕНТИРОВАН НА ОКРУЖАЮЩИХ (ЭКСТРАВЕРТ)
- ТЕМП И РИТМ НЕУСТОЙЧИВЫ
- ОЧЕНЬ АКТИВНЫЙ, ЧАСТО УВЛЕЧЕННЫЙ, НО
БЫСТРО «ПЕРЕГОРАЕТ», ТЕРЯЕТ ИНТЕРЕС
- НЕ СПОСОБЕН К ДЛИТЕЛЬНОЙ МОНОТОННОЙ
РАБОТЕ

ФЛЕГМАТИК

- ПРОТИВОПОЛОЖЕН ХОЛЕРИКУ
- ИНТЕНСИВНОСТЬ ПРОЦЕССОВ И СОСТОЯНИЙ – НИЗКАЯ
- СКОРОСТЬ ВОЗНИКНОВЕНИЯ НИЗКАЯ (МЕДЛЕННЫЙ)
- ТЕМП И РИТМ ЗАМЕДЛЕННЫ
- НАПРАВЛЕННОСТЬ – ВНУТРЬ СЕБЯ (ИНТРОВЕРТ), НО СОИЗМЕРЯЕТ СВОИ ПОСТУПКИ С ОКРУЖАЮЩИМИ
- МАЛОВОЗМУТИМЫЕ, ХЛАДНОКРОВНЫЕ
- РЕЧЬ И ДВИЖЕНИЯ МЕДЛЕННЫЕ
- ЛЮБИТ ОДИНОЧЕСТВО, НЕ ИНИЦИАТИВЕН, ДРУЗЕЙ МАЛО
- ЛЮБИТ НЕ БЕСПОКОИТЬ ДРУГИХ И ЧТОБЫ ЕГО НЕ БЕСПОКОИЛИ
- ПАВЛОВ: «ВЕЛИКИЙ ТРУЖЕННИК ЖИЗНИ»

МЕЛАНХОЛИК

- ИНТЕНСИВНОСТЬ ПРОЦЕССОВ НИЗКА, НО БОЛЬШЕ ЧЕМ У ФЛЕГМАТИКА
- ЭМОЦИОНАЛЕН, НО УКЛОН В НЕГАТИВНЫЕ ЭМОЦИИ (ПЕССИМИСТИЧЕН, МНИТЕЛЕН)
- НАПРАВЛЕННОСТЬ – МАКСИМАЛЬНО НА СЕБЯ
- ТЕМ ЗАМЕДЛЕН
- РЕАКЦИИ ВЯЛЫЕ
- АКТИВНОСТЬ НИЗКАЯ
- РЕЧЬ И ДВИЖЕНИЯ МЕДЛЕННЫЕ
- ЧАСТО ПЛАЧЕТ

ХАРАКТЕР

- (греч.) ЧЕРТА, ПРИМЕТА, ПРИЗНАК, ОТПЕЧАТОК
- **НАИБОЛЕЕ ТИПИЧНЫЕ, СУЩЕСТВЕННЫЕ ОСОБЕННОСТИ ЧЕЛОВЕКА, ЗНАНИЕ КОТОРЫХ ПОЗВОЛЯЕТ В КАКОЙ-ТО МЕРЕ ПРЕДВИДЕТЬ КАК ЧЕЛОВЕК БУДЕТ ПОСТУПАТЬ В КАКИХ-ЛИБО ОБСТОЯТЕЛЬСТВАХ**
- **«ПОСЕЕШЬ ПОСТУПОК – ПОЖНЁШЬ ПРИВЫЧКУ, ПОСЕЕШЬ ПРИВЫЧКУ – ПОЖНЁШЬ ХАРАКТЕР, ПОСЕЕШЬ ХАРАКТЕР – ПОЖНЁШЬ СУДЬБУ»**

ХАРАКТЕР

- **ИНДИВИДУАЛЬНО-СВОЕОБРАЗНОЕ СОЧЕТАНИЕ ПОСТОЯННЫХ СУЩЕСТВЕННЫХ СВОЙСТВ ЛИЧНОСТИ, ПРОЯВЛЯЮЩАЯСЯ В ЕЁ ПОВЕДЕНИИ**
- **КОНЦЕНТРАТ ОСОБЫХ ПРИМЕТ ОБЩЕСТВА: КЛАССА, НАЦИОНАЛЬНОСТИ И Т.Д.**
- **ДОН КИХОТ, КОРОБОЧКА, ГАМЛЕТ, ХЛЕСТАКОВ, РУБАХА-ПАРЕНЬ...**
- **ТИПИЧНЫЕ ЧЕРТЫ ОБЩЕСТВА ПРОЯВЛЯЮТСЯ В ХАРАКТЕРЕ ОТДЕЛЬНЫХ ЛЮДЕЙ ПО-РАЗНОМУ, ПРЕЛОМЛЯЯСЬ ЧЕРЕЗ «ВНУТРЕННИЕ УСЛОВИЯ» , ЧТО СОЗДАЁТ ИНДИВИДУАЛЬНОСТЬ ЛИЧНОСТИ И НЕПОВТОРИМОСТЬ ХАРАКТЕРА**

ФИЗИОЛОГИЧЕСКАЯ ОСНОВА ХАРАКТЕРА

- **ПРОЧНО УКРЕПИВШИЕСЯ СИСТЕМЫ ВРЕМЕННЫХ НЕРВНЫХ СВЯЗЕЙ – ДИНАМИЧЕСКИЕ СТЕРЕОТИПЫ**
- **НА УПРОЧИВШИЕСЯ НАКЛАДЫВАЮТСЯ НОВЫЕ, БОЛЕЕ СЛОЖНЫЕ, ОБЕСПЕЧИВАЮЩИЕ АДАПТАЦИЮ В НОВЫХ УСЛОВИЯХ**
- **ЛОМКА – БОЛЕЗНЕННО И ТРУДНО**
- **ВАЖНЫ СИЛА, НОВИЗНА, ЗНАЧИМОСТЬ И Т.П. ВНЕШНИХ ВОЗДЕЙСТВИЙ, СОСТОЯНИЕ ОРГАНИЗМА, ОСОБЕННОСТИ ВНД**
- **ТЕМПЕРАМЕНТ ОПРЕДЕЛЯЕТ ДИНАМИЧЕСКУЮ СТОРОНУ ХАРАКТЕРА, НО НЕ СОДЕРЖАНИЕ**

СТРУКТУРА ХАРАКТЕРА

- ОРГАНИЗУЕТСЯ СТЕРЖНЕВЫМИ ЧЕРТАМИ – НАИБОЛЕЕ СИЛЬНЫМИ И УСТОЙЧИВЫМИ
- **ЧЕРТА** – СТРУКТУРНАЯ ЕДИНИЦА ХАРАКТЕРА
- 1) **ЧЕРТЫ, ПРОЯВЛЯЮЩИЕСЯ В ПОСТУПКАХ ЛИЧНОСТИ ПО ОТНОШЕНИЮ К ДЕЯТЕЛЬНОСТИ:** ТРУДОЛЮБИЕ, ИНИЦИАТИВНОСТЬ, РАБОТОСПОСОБНОСТЬ, ДОБРОСОВЕСТНОСТЬ, УСЕРДИЕ, РАБОТОСПОСОБНОСТЬ
...
- 2) **ЧЕРТЫ, ... ПО ОТНОШЕНИЮ К ОБЩЕСТВУ:**
 - ОБЩИТЕЛЬНОСТЬ, ТАКТИЧНОСТЬ, ДОБРОЖЕЛАТЕЛЬНОСТЬ, ЧЕСТНОСТЬ И Т.Д.
- 3) **ЧЕРТЫ, ... ПО ОТНОШЕНИЮ К САМОМУ СЕБЕ:**
 - СКРОМНОСТЬ, ГОРДОСТЬ, ДОСТОИНСТВО, САМОКРИТИЧНОСТЬ, САМООБЛАДАНИЕ И Т.Д.
- 4) **ЧЕРТЫ, ... ПО ОТНОШ. К МАТЕРИАЛЬНЫМ ВЕЩАМ:** АККУРАТНОСТЬ, ЭКОНОМНОСТЬ, ЩЕДРОСТЬ, ЖАДНОСТЬ
...

ТИПОЛОГИЯ ХАРАКТЕРА

- ХАРАКТЕР ФОРМИРУЕТСЯ ДОВОЛЬНО РАНО В ОНТОГЕНЕЗЕ И НА ПРОТЯЖЕНИИ ОСТАЛЬНОЙ ЖИЗНИ БОЛЕЕ ИЛИ МЕНЕЕ УСТОЙЧИВ
- НАИБОЛЕЕ ВЫРАЖЕННЫЕ ЛИЧНОСТНЫЕ ЧЕРТЫ, ОБРАЗУЮЩИЕ ХАРАКТЕР, ОБРАЗУЮТ ТИПЫ. В СООТВЕТСТВИИ С ТИПОЛОГИЕЙ БОЛЬШИНСТВО ЛЮДЕЙ МОЖЕТ БЫТЬ РАЗДЕЛЕНО НА ГРУППЫ
- **ТИПОЛОГИЯ КРЕЧМЕРА** ВЫДЕЛЯЕТ 3 ТИПА КОНСТИТУЦИИ (СТРОЕНИЯ ТЕЛА ЧЕЛОВЕКА) И СООТВЕТСТВУЮЩИЕ ИМ ХАРАКТЕРЫ

ТИПОЛОГИЯ КРЕЧМЕРА

- **АСТЕНИЧЕСКИЙ ТИП:** СУХОЩАВЫЙ, ТОНКИЙ, РОСТ СРЕДНИЙ ИЛИ ВЫШЕ (ЖЕН. М.Б. МАЛОРОСЛЫЕ), ТОНКАЯ КОЖА, УЗКИЕ ПЛЕЧИ, СЛАБОРАЗВИТАЯ МУСКУЛАТУРА И ЖИРОВАЯ ПРОСЛОЙКА – АРИСТОКРАТИЧНОСТЬ, ТОНКОСТЬ ЧУВСТВ, СКЛОННОСТЬ К ОТВЛЕЧЕННЫМ РАССУЖДЕНИЯМ, ХОЛОДНОСТЬ, ЭГОИСТИЧНОСТЬ, ВЛАСТНОСТЬ, СКЛОННОСТЬ К ШИЗОФРЕНИИ
- **АТЛЕТИЧЕСКИЙ ТИП:** СИЛЬНО РАЗВИТ СКЕЛЕТ И МУСКУЛАТУРА, СР. ИЛИ ВЫС. РОСТ, ШИРОКИЕ ПЛЕЧИ, МОЩНАЯ ГРУДНАЯ КЛЕТКА – СПОКОЙНЫЕ, СТАБИЛЬНЫЕ, САМОСТОЯТЕЛЬНЫЕ, УВЕРЕННЫЕ В СЕБЕ, НАДЕЖНЫЕ, СКЛОННЫ К РИСКУ И ПУТЕШЕСТВИЯМ
- **ПИКНИЧЕСКИЙ ТИП:** СИЛЬНО РАЗВИТЫ ВНУТРЕННИЕ ПОЛОСТИ ТЕЛА, СКЛОННОСТЬ К ОЖИРЕНИЮ, СРЕДНИЙ РОСТ, КОРОТКАЯ ШЕЯ – ВЕСЕЛЫЕ, БОЛТЛИВЫЕ, БЕСПЕЧНЫЕ, ЭНЕРГИЧНЫЕ, СКЛОННЫ К МДП

АКЦЕНТУАЦИЯ ХАРАКТЕРА

- ЧРЕЗМЕРНОЕ УСИЛЕНИЕ ОТДЕЛЬНЫХ ЧЕРТ ХАРАКТЕРА, ПРИ КОТОРОМ НАБЛЮДАЕТСЯ НЕ ВЫХОДЯЩИЕ ЗА ПРЕДЕЛЫ НОРМЫ ОТКЛОНЕНИЯ В ПСИХИКЕ И ПОВЕДЕНИИ ЧЕЛОВЕКА, ГРАНИЧИЩИЕ С ПАТОЛОГИЕЙ

- **ПО ЛИЧКО**

- СЕНС(З)ИТИВНЫЙ
- ЭПИЛИПТОИДНЫЙ
- ГИПЕРТИМНЫЙ
- ИСТЕРОИДНЫЙ
- ЦИКЛОИДНЫЙ
- АСТЕНОНЕВРОТИЧЕСКИЙ

- ПСИХАСТЕНИЧЕСКИЙ
- ШИЗОИДНЫЙ
- НЕУСТОЙЧИВЫЙ
- КОНФОРМНЫЙ
- ЛАБИЛЬНЫЙ

МЕСТО И РОЛЬ ХАРАКТЕРА В СТРУКТУРЕ ЛИЧНОСТИ

- ХАРАКТЕР – ЭТО КАРКАС ЛИЧНОСТИ
- НАИБОЛЕЕ ТЕСНО СВЯЗАН С **НАПРАВЛЕННОСТЬЮ ЛИЧНОСТИ** КАК ДОМИНИРУЮЩЕЙ СИСТЕМОЙ МОТИВОВ, ВКЛЮЧАЮЩЕЙ В СЕБЯ УБЕЖДЕНИЯ, МИРОВОЗЗРЕНИЯ, ИДЕАЛЫ, СКЛОННОСТИ, ИНТЕРЕСЫ И ЖЕЛАНИЯ; БАЗИС – УБЕЖДЕНИЯ
- **ОПЫТ** ВКЛЮЧАЕТ В СЕБЯ ЗУН, ПРИВЫЧКИ, ОБЕСПЕЧИВАЮЩИЕ САМОУТВЕРЖДЕНИЕ ЛИЧНОСТИ, ЛЕГКОСТЬ В ОБЩЕНИИ И РАБОТЕ. ПРИВЫЧКА – ВЕХА В ФОРМИРОВАНИИ ХАРАКТЕРА, А ХАРАКТЕР ВЛИЯЕТ НА КАЧЕСТВО И БЫСТРОТУ ФОРМИРОВАНИЯ ЗУН И ПРИВЫЧЕК

МЕСТО И РОЛЬ ХАРАКТЕРА В СТРУКТУРЕ ЛИЧНОСТИ

- ОСОБЕННОСТИ **ПСИХИЧЕСКИХ ПРОЦЕССОВ** ЗАКРЕПЛЯЮТСЯ, СТАНОВЯТСЯ ПРОЧНЫМИ И СУЩЕСТВЕННЫМИ, Т.О. ПРЕВРАЩАЮТСЯ В ЧЕРТЫ (НАБЛЮДАТЕЛЬНОСТЬ, ЛЮБОЗНАТЕЛЬНОСТЬ...)
- **БИОПСИХИЧЕСКИЕ СВОЙСТВА** (ПОЛ, ТИП ВНД ...):
- ТЕМПЕРАМЕНТ ОПРЕДЕЛЯЕТ ДИНАМИЧЕСКИЕ ЧЕРТЫ ХАРАКТЕРА, ОБЛЕГЧАЕТ ИЛИ ТОРМОЗИТ ФОРМИРОВАНИЕ ДРУГИХ ЧЕРТ
- ВОЗМОЖНА МАСКИРОВКА ОТДЕЛЬНЫХ СВОЙСТВ ТЕМПЕРАМЕНТА ЧЕРТАМИ ХАРАКТЕРА ПРИ ТРЕНИРОВКЕ (САМОВОСПИТАНИЕ)
- **ТАКИМ ОБРАЗОМ, ХАРАКТЕР В СТРУКТУРЕ ЛИЧНОСТИ ЗАНИМАЕТ ЦЕНТРАЛЬНОЕ МЕСТО, ОБЪЕДИНЯЯ ВСЕ ОСТАЛЬНЫЕ СВОЙСТВА И ОСОБЕННОСТИ ПОВЕДЕНИЯ**

ТЕМА КОНТРОЛЬНОЙ РАБОТЫ

- ПОЛОВЫЕ ОСОБЕННОСТИ ПСИХИКИ
- ИЗУЧЕНИЕ СВОЕГО ТИПА ТЕМПЕРАМЕНТА С ПОМОЩЬЮ ОПРОСНИКА РУСАЛОВА И **ОПИСАНИЕ РЕЗУЛЬТАТОВ**
- ЗАДАТКИ И СПОСОБНОСТИ
- ФОРМИРОВАНИЕ ХАРАКТЕРА И ПОСЛЕДОВАТЕЛЬНОСТЬ ЗАКЛАДКИ ЧЕРТ ХАРАКТЕРА В ОНТОГЕНЕЗЕ