

Часть II
**РЕАЛИЗАЦИЯ И ЭКСПЛУАТАЦИЯ
БАЗ ДАННЫХ**

Раздел V
**ПРОГРАММНЫЙ ИНТЕРФЕЙС
ДОСТУПА К ДАННЫМ**

Лекция 19

*Объекты для работы с отчетами в среде
VISUAL STUDIO 2010. Формирование
отчетов.*

§3 Отчеты. Объекты для работы с отчетами

Отчёты

Клиентские приложения осуществляют вывод информации на печать с помощью отчетов.

Отчеты так же, как и формы состоят из объектов и сами являются объектами, но между отчетами и формами есть отличия:

1. Отчёты содержат только объекты для отображения информации (Например, подписи, рисунки, текстовые поля, геометрические фигуры и линии), но не содержат объекты для управления системой (Например, кнопки или выпадающие списки);
2. В отчётах сразу же выводятся все записи из источника данных (таблицы, запроса или фильтра) и вывод производится на листы;
3. Отчёт нельзя создать без наличия в системе принтера, так как настройки внешнего вида отчёта берутся из настроек драйвера принтера;

Отчёты

4. В отличие от форм отчёты состоят из пяти разделов:
- ❑ **Заголовок** - верхняя часть первого листа отчёта. В заголовке располагают название отчёта и некоторую служебную информацию. Например, герб и юридический адрес фирмы или имя автора отчёта.
 - ❑ **Примечание** - нижняя часть последнего листа отчёта. В примечание помещают итоговую информацию по отчёту (Например, общий объём продаж, всех сделок представленных в отчёте) и место для печати и подписи руководителя.
 - ❑ **Верхний колонтитул** - верхняя часть каждого листа отчёта. В данный раздел помещают номера листов отчёта и дополнительную служебную информацию. Например, дату и время создания отчёта.
 - ❑ **Нижний колонтитул** - нижняя часть каждого листа отчёта. В данном разделе располагается та же информация что и в верхнем колонтитуле, но не дублирует информацию из верхнего колонтитула.
 - ❑ **Область данных** - средняя часть каждого листа отчёта.

Виды дизайна отчетов

Замечание: Существует два вида дизайна отчетов:

- ❑ **Ленточный дизайн** - выводит информацию по каждой записи отдельно. То есть для каждого поля каждой записи отображается название поля и его значение;
- ❑ **Табличный дизайн** - выводит информацию в виде таблицы. То есть в заголовки отчёта помещают названия полей, а в области данных под названием полей отображаются их значения.

Объекты для работы с отчётами

Работа с отчётами в Visual Studio состоит из нескольких этапов:

- Создаётся пустой отчёт;
- В отчёт помещают объекты для отображения информации;
- Создаётся форма для отображения отчёта;
- На форму помещают объект **ReportViewer**, отображающий отчёты;
- К объекту **ReportViewer** подключают созданный ранее отчёт.

Создание пустого отчёта

Для создания пустого отчёта в оконном меню необходимо выбрать пункт "**Project\Add New Item...**" и в появившемся окне в разделе "**Reporting**" дважды щёлкнуть **ЛКМ** по пункту "**Report**" появится вкладка с пустым отчётом. Теперь в отчёт необходимо добавить объекты для отображения данных.

Замечание: Работа с объектами в отчёте полностью аналогична работе с объектами на форме.

То есть мы можем перетаскивать поля в отчёт из окна "**Data Sources**" либо можем создать объекты в отчёте вручную, а затем подключить их к полям через панель свойств.

Объекты отчётов

Замечание: В отчётах все объекты делятся на объекты контейнеры, объекты для отображения данных и объекты оформления.

Объекты контейнеры - это объекты, содержащие объекты для отображения данных и определяющие дизайн отчёта.

Объекты для отображения данных - это объекты, отображающие значения полей источника данных или дополнительную служебную информацию.

Объекты оформления - объекты, применяемые только для оформления отчёта.

Объекты контейнеры

В отчёт можно поместить следующие объекты контейнеры:

- ❑ **Table** - таблица выводит информацию в виде таблицы с ограниченным количеством столбцов и неограниченным количеством строк. То есть в количество строк в таблице зависит от объёма выводимых данных;
- ❑ **Matrix** - таблица выводит информацию в виде таблицы с неограниченным количеством столбцов и строк. То есть в количество строк и столбцов в таблице зависит от объёма выводимых данных;
- ❑ **List** - объект выводящий информацию в виде списков;
- ❑ **Subreport** - объект содержащий внутри себя дополнительный отчёт, созданный ранее.

Объекты для отображения данных

К ним относятся:

- ❑ **TextBox** - текстовое поле ввода, предназначено для отображения значений полей и любой текстовой информации. Если объект TextBox используется для отображения информации из источника данных, и он находится вне объекта контейнера, то в нём будет отображено значение выбранного поля только первой записи из источника данных;
- ❑ **Image** - объект отображающий содержимое полей с графической информацией либо отображающий рисунки (графические файлы);
- ❑ **Chart** - объект, отображающий график или гистограмму построенную по информации из источника данных.

Объекты оформления

Наконец, рассмотрим объекты оформления. К ним относятся:

- ❑ **Line** - отображает линию;
- ❑ **Rectangle** - отображает прямоугольник, используется для группировки полей.

Особенности объектов отчетов

Замечание: Работа со строками, столбцами или ячейками объектов **Table**, **Matrix** и **List** осуществляется как в программе "Microsoft Excel".

Замечание: В ячейках объектов **Table**, **Matrix** и **List** можно печатать текст, как и в ячейках таблиц "Microsoft Excel". Чтобы поместить в ячейку значение поля его можно перетащить из окна "**Data Sources**" в ячейку, либо в ячейке написать код, имеющий следующий синтаксис:

`= Fields!<Имя поля>.Value,`

где **Имя поля** - это имя отображаемого поля. Аналогично можно производить вычисления в ячейках.

Пример: В ячейке отобразить средний бал трёх полей: **Оценка1**, **Оценка2** и **Оценка3**. для решения этой задачи в ячейке необходимо набрать код:

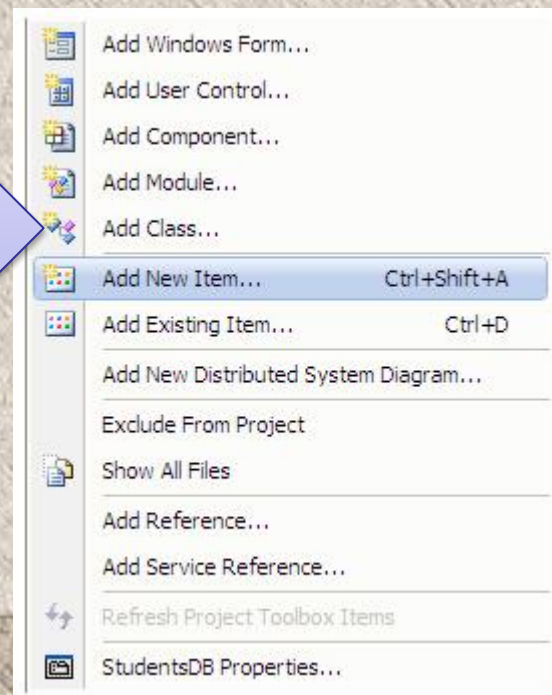
`= (Fields!Оценка1.Value+Fields!Оценка2.Value+Fields!Оценка3.Value) / 3`

**§3.1 Примеры создания отчетов.
Создание ленточного отчета**

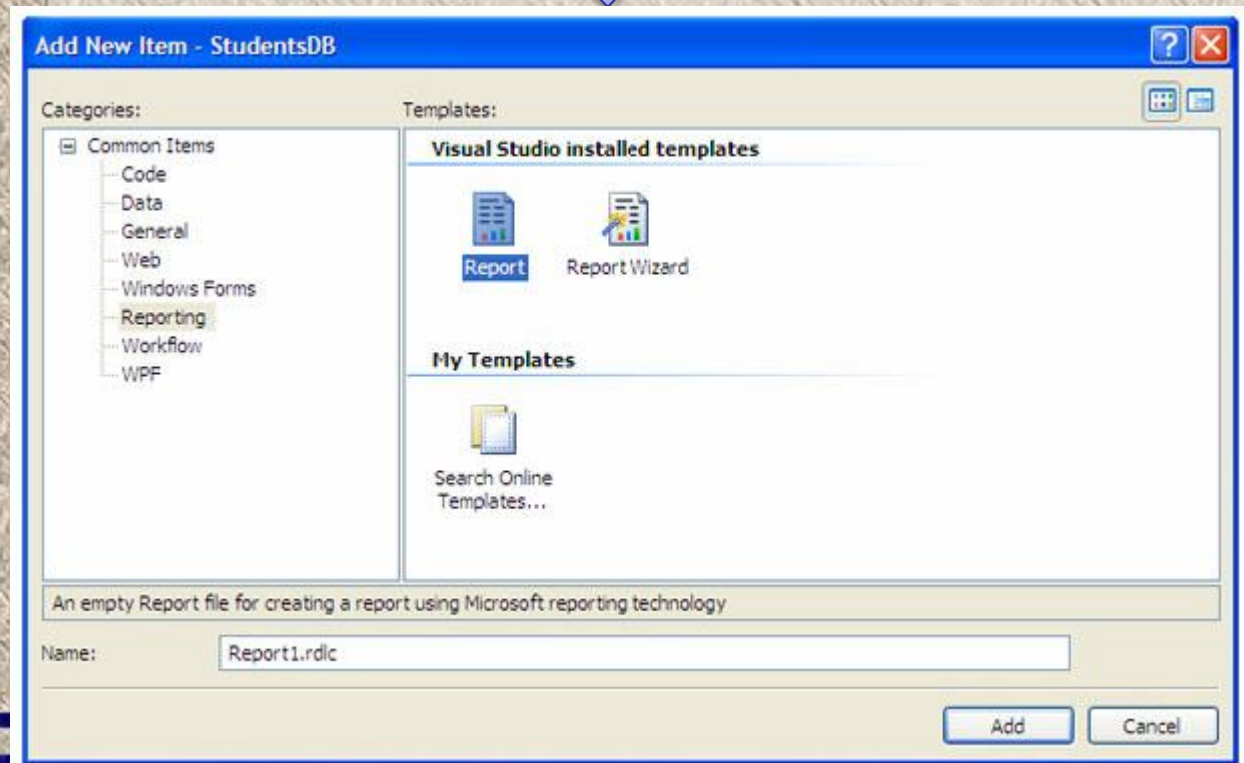
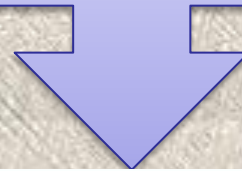
Создание отчета

Начнем рассмотрение отчетов с создания ленточного отчета, отображающего таблицу "Студенты".

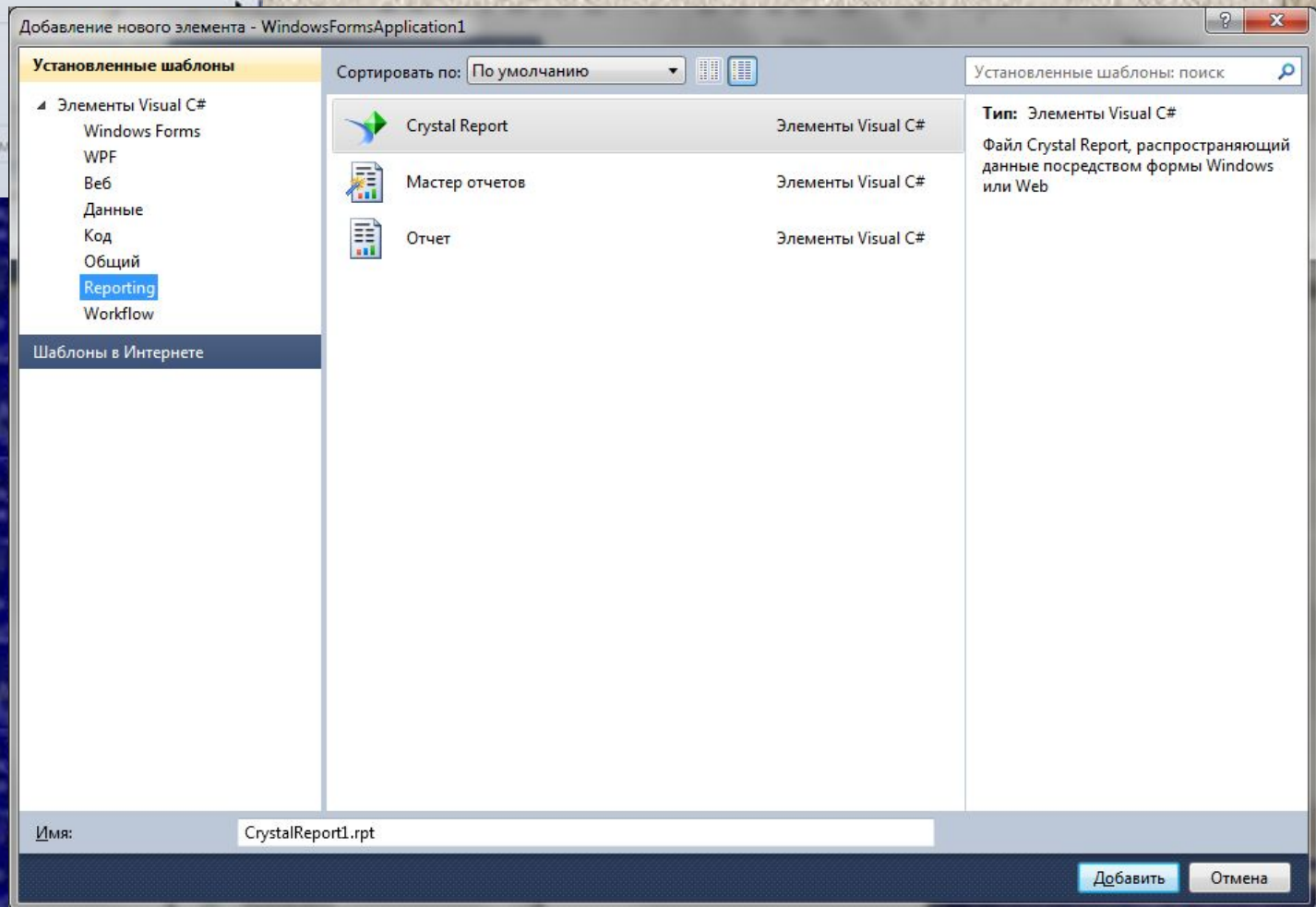
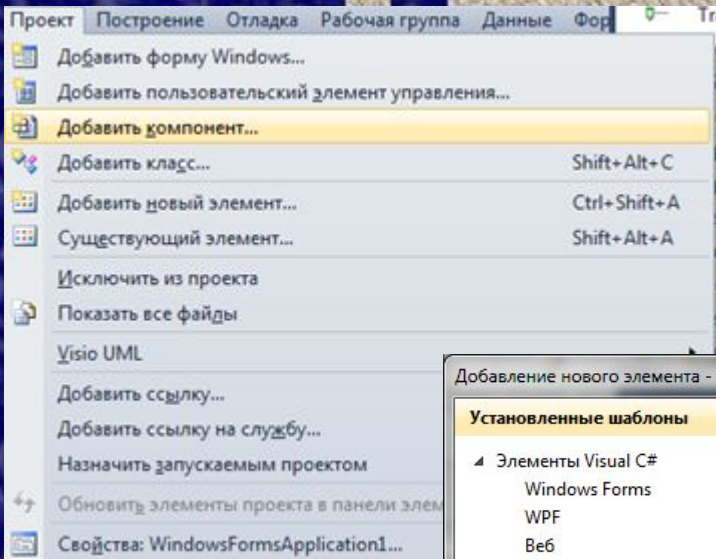
Для начала добавим в проект новый пустой отчет. Для этого в оконном меню выберите пункт "**Project\Add New Item...**"

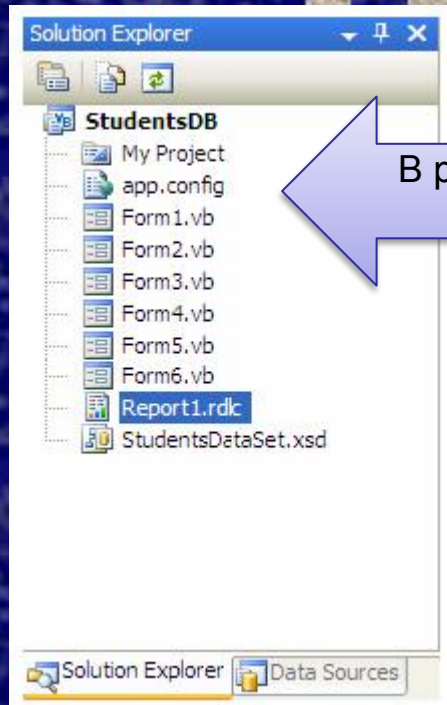


Появится окно **"Add New Item-StudentsDB"** (Добавить новый элемент - StudentsDB). В данном окне в списке **"Categories"** (Категории) выберите пункт **"Reporting"** (Отчеты), затем в области **"Templates"** (Шаблоны) выберите шаблон **"Report"** (Отчет) и нажмите кнопку **"Add"** (Добавить)




Пример в Visual Studio 2010

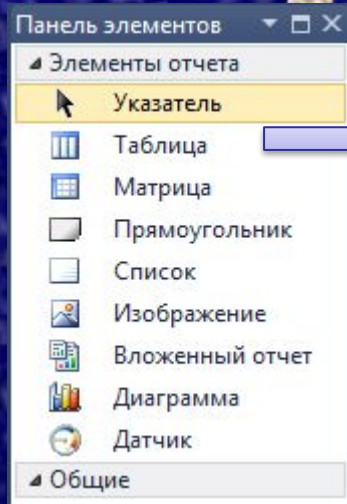




В рабочей области среды разработки появится пустой отчет. Новый отчет также отобразится и на панели обозревателя проекта (**Solution Explorer**)

Для того чтобы в отчет поместить поля таблицы **"Студенты"** в него необходимо добавить объект **"Table"** (Таблица). Для этого на панели объектов (**Toolbox**) нажмите кнопку  **Table** , а затем в отчете нарисовать прямоугольник. Отчет примет вид:

	Header	
	Detail	
	Footer	



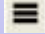
Объект таблица

Замечание: Объект таблица имеет три строки:

Header (заголовок) – верхняя часть первой страницы отчета, содержит заголовок отчета;


Detail (область данных) – средняя часть каждой страницы отчета, содержит поля отображаемой таблицы;

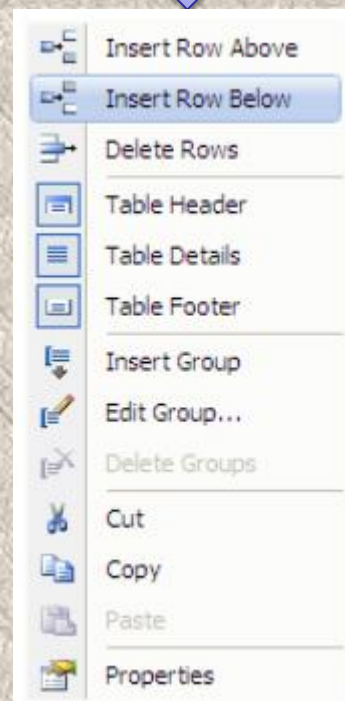
Footer (примечание) – нижняя часть последней страницы отчета, содержит итоговую информацию по отчету.

Добавим в таблицу в область данных дополнительные строки для отображения полей таблицы "Студенты". Выделите область данных, как это показано на рисунке, щелкнув **ЛКМ** по заголовку строки области данных 



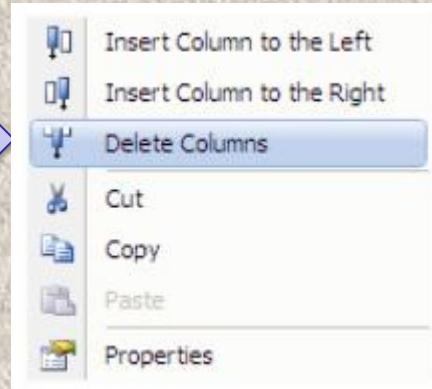
	Header	
	Detail	
	Footer	

Для вставки новой строки щелкните ПКМ по заголовку выделенной строки  и в появившемся меню выберите пункт **"Insert Row Below"** (Вставить строку ниже)

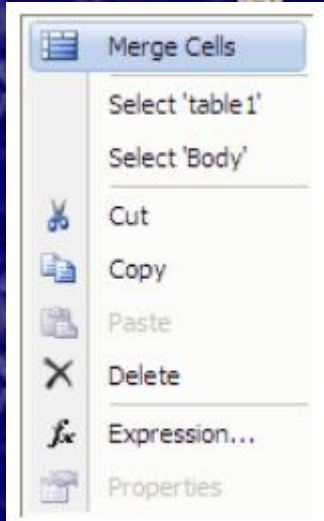


Наша таблица имеет три столбца. Один столбец является лишним, так как нам необходимо всего два столбца: один для отображения полей таблицы "**Студенты**", а другой для подписей к ним.

Поэтому удалим первый столбец таблицы. Щелкните **ПКМ** по заголовку первого столбца таблицы и в появившемся меню выберите пункт "**Delete Columns**" (Удалить строки)



Теперь объединим ячейки в заголовке и примечании таблицы. Выделите ячейки заголовка таблицы, обведя их курсором мыши удерживая **ЛКМ**. Затем щелкните по выделению **ПКМ** и в появившемся меню выберите пункт "**Merge Cells**" (Объединить ячейки)

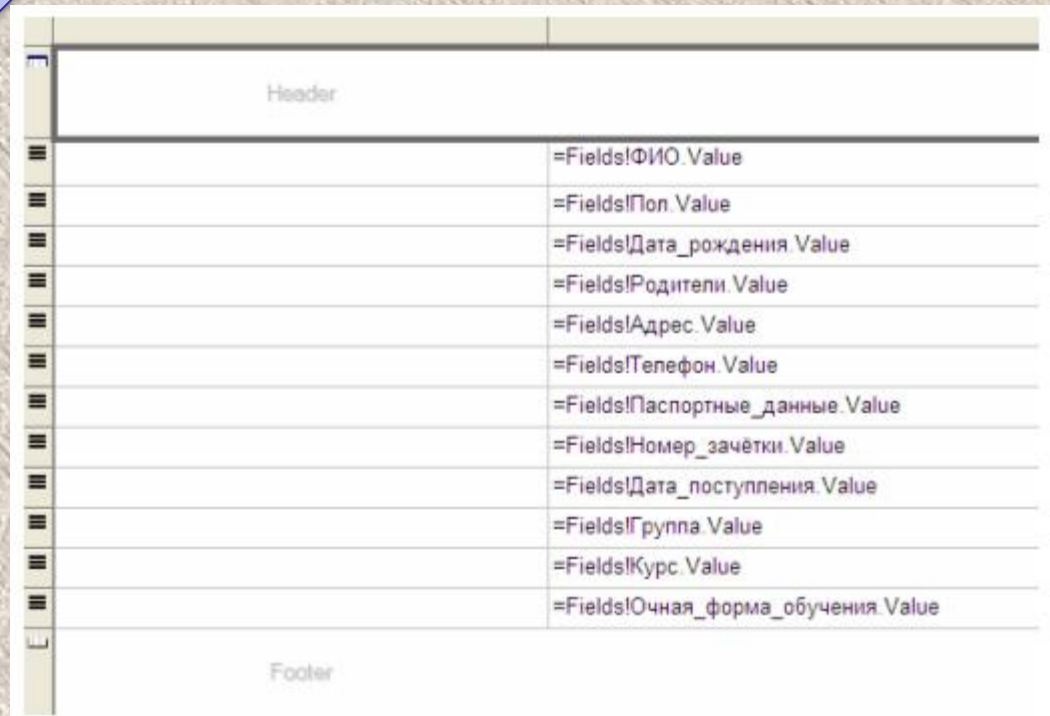


Если проделать аналогичную операцию с ячейками примечания, то после выполнения вышеперечисленных операций таблица примет вид



Header	
Footer	

Поместим в таблицу поля таблицы "Студенты". Для этого перетащите поля таблицы "Студенты" с панели "Источники данных" (Data Sources) в ячейки правого столбца таблицы, расположенные под заголовком, как показано на рисунке.



The screenshot shows a table configuration interface. At the top is a header row labeled "Header" and at the bottom is a footer row labeled "Footer". Between them are ten rows, each containing a field name in the right column. A large blue arrow points from the text on the left towards the table, indicating the direction of the drag-and-drop action.

Header	
	=Fields!ФИО.Value
	=Fields!Пол.Value
	=Fields!Дата_рождения.Value
	=Fields!Родители.Value
	=Fields!Адрес.Value
	=Fields!Телефон.Value
	=Fields!Паспортные_данные.Value
	=Fields!Номер_зачётки.Value
	=Fields!Дата_поступления.Value
	=Fields!Группа.Value
	=Fields!Курс.Value
	=Fields!Очная_форма_обучения.Value
Footer	

В одну ячейку перетаскивается одно поле. Поля связи, имеющие в своем имени слово "Код" перетаскивать не нужно.

В левом столбце таблицы наберите имена полей и установите их выравнивание по правому краю (Свойство **TextAlign**). В заголовке наберите заголовок отчета "**Отчет таблицы "Студенты"**" и сделайте выравнивание текста в нем по центру



Отчёт таблицы "Студенты"	
ФИО:	=Fields!ФИО.Value
Пол:	=Fields!Пол.Value
Дата рождения:	=Fields!Дата_рождения.Value
Родители:	=Fields!Родители.Value
Адрес:	=Fields!Адрес.Value
Телефон:	=Fields!Телефон.Value
Паспортные данные:	=Fields!Паспортные_данные.Value
Номер зачётки:	=Fields!Номер_зачётки.Value
Дата поступления:	=Fields!Дата_поступления.Value
Группа:	=Fields!Группа.Value
Курс:	=Fields!Курс.Value
Очная форма обучения:	=Fields!Очная_форма_обучения.Value
Footer	


Теперь выделим ячейки, отображающие поле "ФИО" серым цветом для логического отделения одного студента от другого. Выделите вторую строку таблицы и на панели свойств (**Properties**) в свойстве "BackColor" (Цвет фона) выберите серый цвет. Таблица примет следующий вид

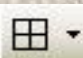


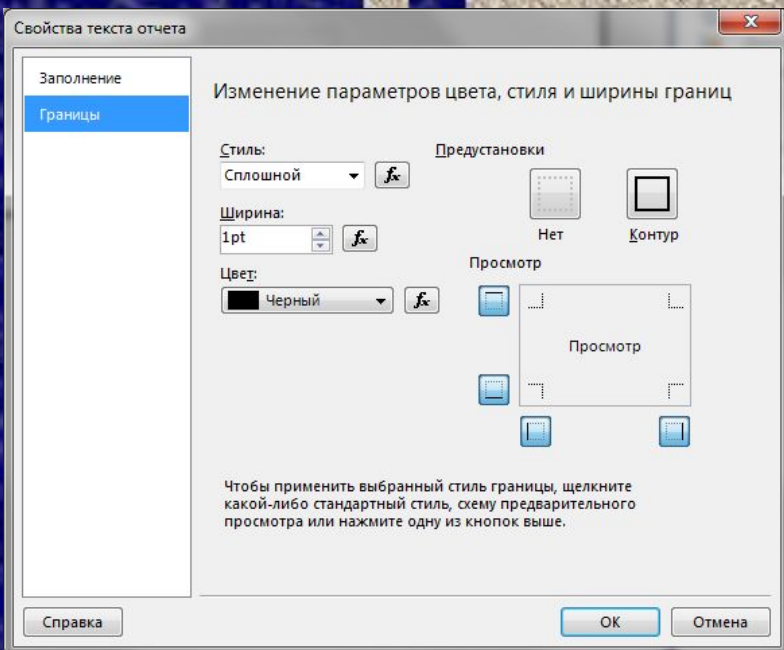
Отчёт таблицы "Студенты"	
ФИО	=Fields!ФИО.Value
Пол	=Fields!Пол.Value
Дата рождения	=Fields!Дата_рождения.Value
Родители	=Fields!Родители.Value
Адрес	=Fields!Адрес.Value
Телефон	=Fields!Телефон.Value
Паспортные данные	=Fields!Паспортные_данные.Value
Номер зачётки	=Fields!Номер_зачётки.Value
Дата поступления	=Fields!Дата_поступления.Value
Группа	=Fields!Группа.Value
Курс	=Fields!Курс.Value
Очная форма обучения	=Fields!Очная_форма_обучения.Value

Footer

Заключительным шагом в настройке таблицы будет включение отображения границ ячеек. Выделите все ячейки с полями и подписями к ним.

Затем на панели инструментов при помощи кнопки  включите границы выделенных ячеек таблицы .

Замечание: Если кнопка  отсутствует на панели инструментов, то необходимо включить панель редактирования границ отчетов (**Report borders**). Для этого щелкните **ПКМ** по панели инструментов и в появившемся меню выберите пункт "**Report borders**".

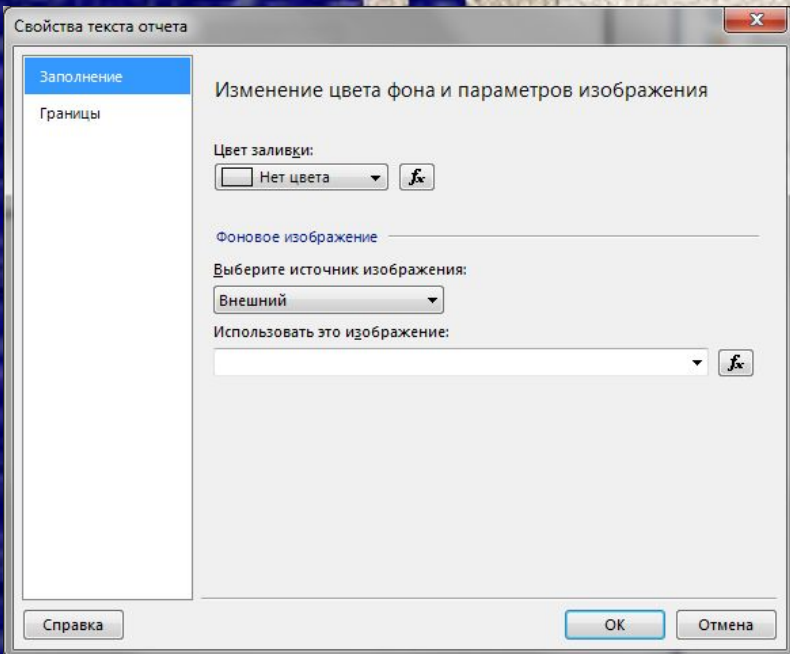


Включение отображения границ ячеек




Отчёт таблицы "Студенты"

ФИО:	=Fields!ФИО.Value
Пол:	=Fields!Пол.Value
Дата рождения:	=Fields!Дата_рождения.Value
Родители:	=Fields!Родители.Value
Адрес:	=Fields!Адрес.Value
Телефон:	=Fields!Телефон.Value
Паспортные данные:	=Fields!Паспортные_данные.Value
Номер зачётки:	=Fields!Номер_зачётки.Value
Дата поступления:	=Fields!Дата_поступления.Value
Группа:	=Fields!Группа.Value
Курс:	=Fields!Курс.Value
Очная форма обучения:	=Fields!Очная_форма_обучения.Value
Footer	



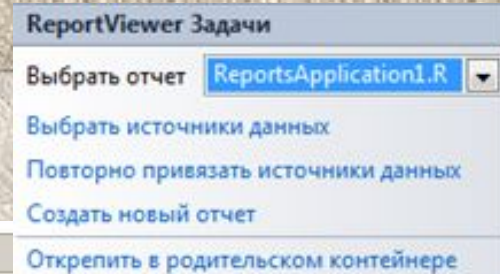
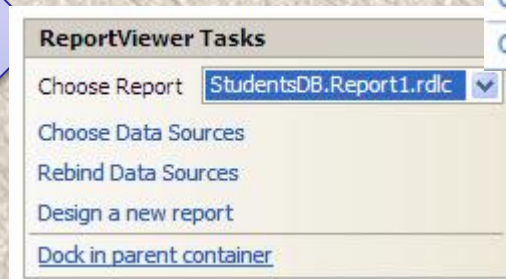
Создание формы отображающей созданный отчет

Теперь создадим форму отображающую созданный отчет. Добавьте в проект новую форму (**Form7**). Определите заголовок формы (Свойство **Text**) как "**Отчет таблицы "Студенты"**".

Поместите на форму специальный объект, отображающий отчеты "**MicrosoftReportViewer**", используя кнопку  **MicrosoftReportViewer** расположенную на панели объектов (**Toolbox**).

К объекту, отображающему отчеты подключите, созданный ранее отчет. Для этого в меню действий в выпадающем списке "**Choose report**" (Выберите отчет) выберите отчет "**StudentsDB.Report1.rdlc**".

Разверните объект, отображающий отчеты во всю форму. Для этого в меню действий объекта выберите пункт **"Dock in Parent Container"** (Развернуть в родительский контейнер). Меню действий примет вид



Замечание: Необходимо обратить внимание на тот факт, что после подключения отчета к объекту, отображающему отчеты, на панели невидимых объектов появились объекты связи, подключающие отчет к таблице **"Студенты"**.



После выполнения всех вышеперечисленных действий форма, отображающая отчет примет вид, представленный на

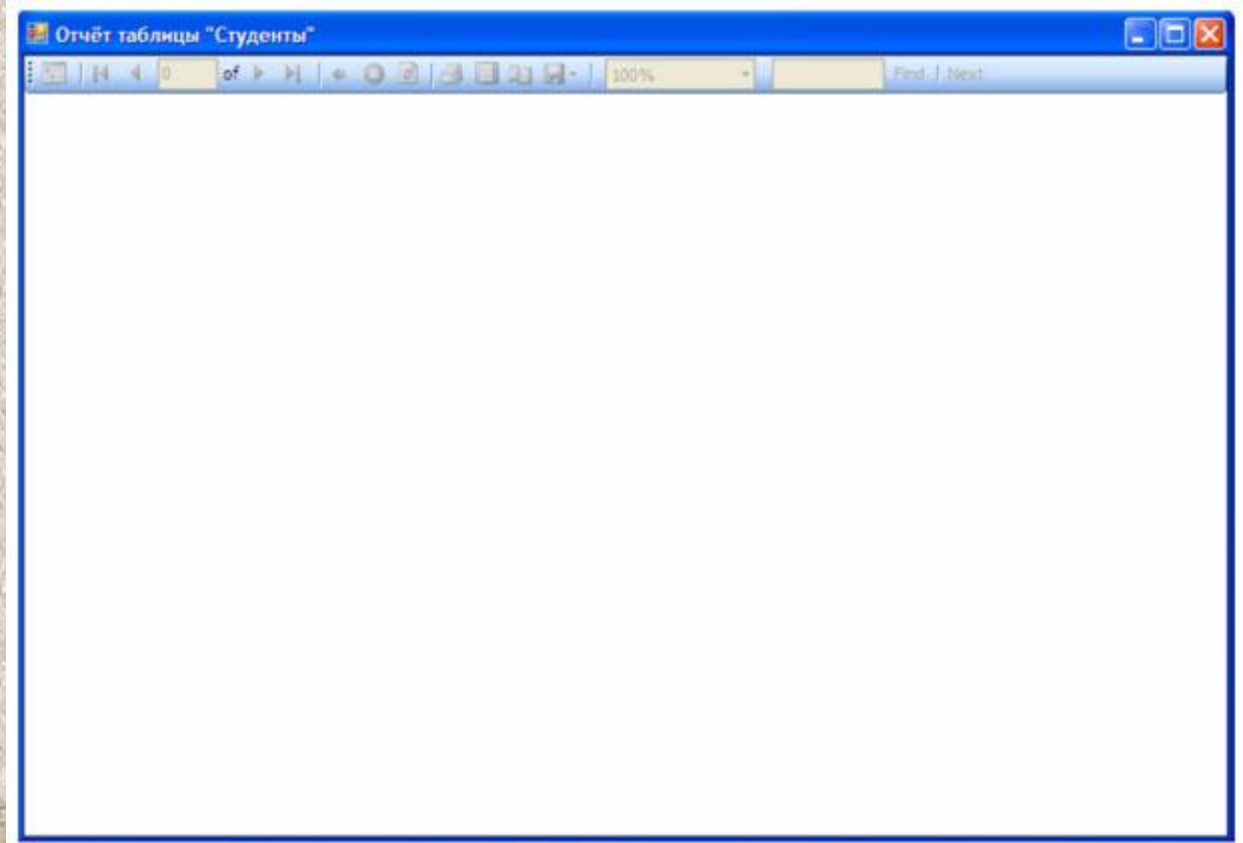


Таблица "Студенты"

ФИО:

Пол:

Дата рождения: 27 ноября 2003 г.

Родители:

Адрес:

Телефон: +7 () - -

Паспортные данные: - -

Номер зачётки: - -

Дата поступления: 27 ноября 2003 г.

Группа:

Курс: 0

Код специальности:

Очная форма обучения:

Первая Предыдущая Добавить

Последняя Следующая Удалить

Таблица Сохранить Button9

Проверим работоспособность нового отчета, подключив форму для его отображения к кнопке на форме "Таблица "Студенты"". На форме, отображающей таблицу "Студенты" создадим кнопку (**Button9**) (Зададим надпись на кнопке (Свойство **Text**) равную "Отчет").

Теперь определим код обработчика события нажатия кнопки. Дважды щелкните **ЛКМ** по кнопке "Отчет" и в появившейся процедуре "**Button9_Click**" наберите команду "**Form7.Show()**"

```
Private Sub Button9_Click(ByVal sender As System.Object, ByVal e As System.EventArgs) Handles Button9.Click
    Form7.Show()
End Sub
```

Отчёт

§4 Примеры оформления форм

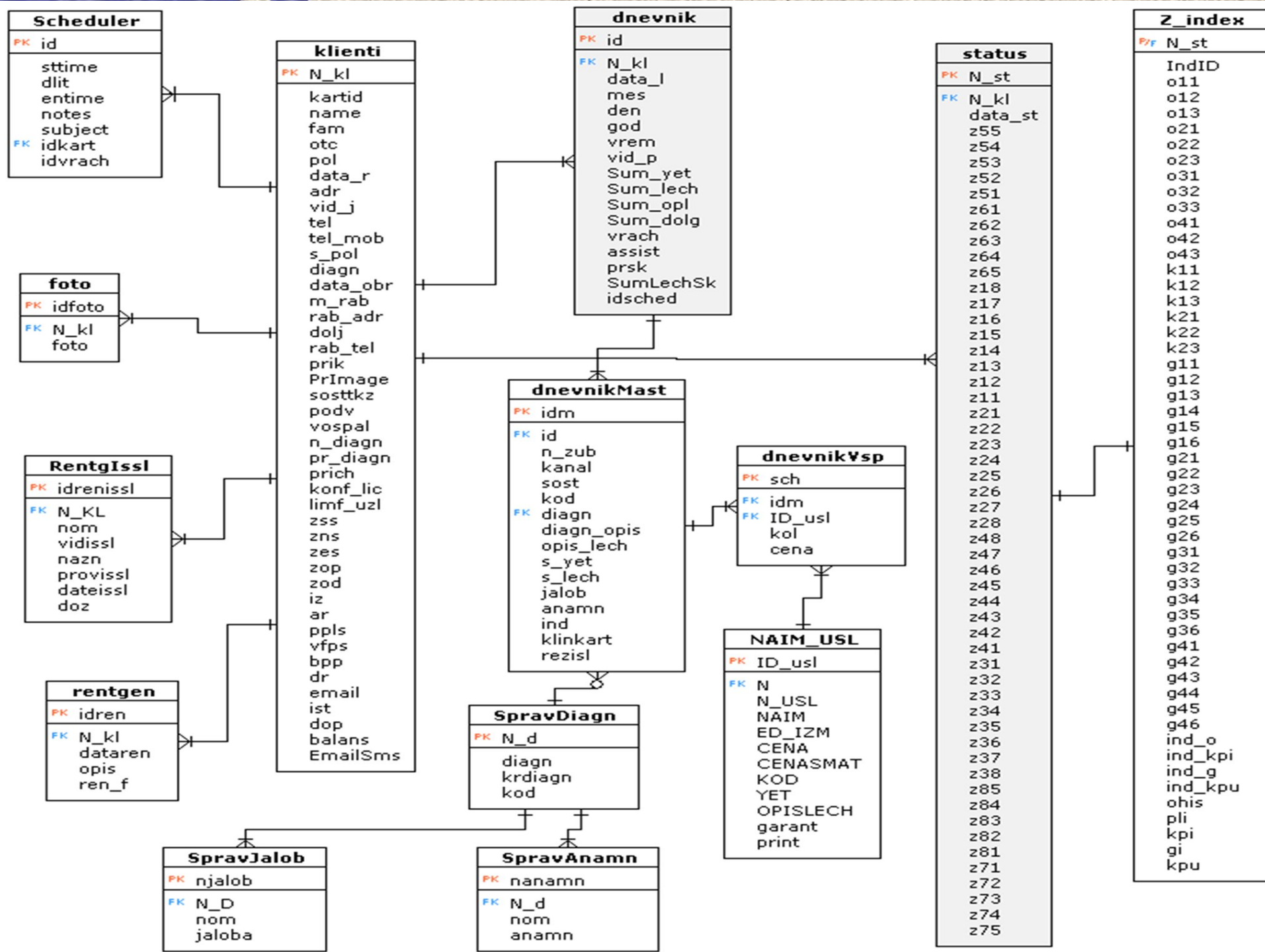
Пример 1

АИС «Denta»

Областью практического применения являются частные стоматологические клиники и кабинеты Республики Беларусь.

Основные функции:

- предварительная запись пациентов на прием к врачу;
- заполнение личных данных о пациенте;
- заполнение данных о состоянии общего здоровья пациента;
- проведение и регистрация стоматологического осмотра;
- составление общего плана лечения;
- регистрация результатов проведения диагностики;
- регистрация диагноза и проведенного лечения;
- описание проведенных манипуляций и конкретных процедур;
- списание материалов по нормам расхода;
- построение отчетов;
- построение стоматологической амбулаторной карты;
- редактирование справочников.



Номер карточки: От:

Фамилия: *

Имя: *

Отчество: *

Дата рождения: *

Пол: *

Сем положение:

Вид жительства:

Адрес:

Дом тел:

Моб тел:

E-mail:

Место работы:

Фотография

НЕТ ФОТОГРАФИИ



Должность:

Адрес:

Раб тел:

Источник:

Дополнит:



Поиск клиента: Фильтрация



Стоматологический статус пациента за: 29.03.2010

Условные обозначения

Здоровый зуб	З
Кариес, осложнение кариеса	С
Пломба	П
Зуб отсутствует	О
Корень	Р
Искусственная коронка	К
Искусственный зуб	И

	55	54	53	52	51	61	62	63	64	65					
З	З	З	С	З	З	С	З	З	З	З	Р	З	З	З	Р
18	17	16	15	14	13	12	11	21	22	23	24	25	26	27	28
48	47	46	45	44	43	42	41	31	32	33	34	35	36	37	38
З	З	З	О	З	К	К	З	З	Р	З	З	И	Р	З	З
	85	84	83	82	81	71	72	73	74	75					

1	2	3
0	0	0
0	1	0
0	1	0
0	0	0
4	5	6

ОНИ-S = 0,33

(PLI) = _____

1	2	3
4	1	0
0	0	4
4	5	6

КПИ = 1,5

1	2	3			
0	0	1	0	0	0
0	1	0	0	0	1
0	0	0	1	0	1
0	0	0	0	0	0
4	5	6			

GI = 0,83

КПУ = _____

Хорошая

(Оценка индекса ОНИ-S)

Легкий

(Оценка индекса КПИ)

Легкий

(Оценка индекса GI)

(Оценка индекса КПУ)



Добавить



Удалить



Редактировать



Предыдущий



Следующий



Сохранить



Отмена

№	Дата	Стоимость
1	15.06.2009	19820
2	14.07.2009	89335
3	15.07.2009	104230
4	16.07.2009	401240
5	17.07.2009	92840
6	24.07.2009	289120
7	27.07.2009	92930
8	28.07.2009	141410
9	30.07.2009	141410
10	22.09.2009	135320
11	30.09.2009	189780

Зуб(бы)	Диагноз
13	Пульпит постоянных зубов. Реставрация с пом. анкера Л4 титан на Люксокор под иск. коронку.
12	Пульпит постоянных зубов. Реставрация с пом. анкера Л2 титан на Люксокор под иск. коронку.
21	Пульпит постоянных зубов. Реставрация с пом. анкера Л4 титан на Люксокор под иск. коронку.
22	Пульпит постоянных зубов. Реставрация с пом. анкера Л2 титан на Люксокор под иск. коронку.
23	Пульпит постоянных зубов. Реставрация с пом. анкера Л4 титан на Люксокор под иск. коронку.



А Б В Г Д Е Ж З И К Л М Н О П Р С Т У Ф Х Ц Ч Ш Щ Э Ю Я Все

№ карт.	Фамилия	Имя	Отчество	Дата рожд.	Адрес проживания	Телефон	Тел. Моб.
143	Агафонова	Анастасия	Викторовна	19.01.1979	пр-т Московский 12-3-58	41-32-80	8-029-539-45-9
28	Агафонова	Ольга	Ионасовна	02.03.1973	правды 64-6		8-029-519-39-4
313	Адаменко	Владислав	Викторович	18.11.2003	г. Витебск, ул. Шумилинская дом.20-10	35-64-22	8-029-7123-513
175	Акулова	Екатерина	Николаевна	23.10.1987	г.Витебск, ул.1-я Полярная д1Б кв.3		8-029-891-55-5
293	Алейник	Наталья	Владимировна	31.08.1975	г. Витебск, 19-я Городокская дом.3	35-33-35-	
299	Александрова	Алла	Олеговна	07.12.1953	г. Витебск, ул. Суворова 38-34	37-49-95	8-029-216-82-9
3	Ананич	Елена	Петровна	22.12.1963	Кирова 1-25	36-43-45	8029-6623370
127	Атамалиев	Джумшуд	Азаматович	07.01.1967	ул. Кирова 2/8-12	37-07-34	8-029-710-12-8
130	Атамалиева	Светлана	Николаевна			37-07-34	8-029-718-69-5
270	Афанасьев	Вячеслав	Владимирович		ул. Кирова 38-46		8-029-1919-599
166	Баранов	Евгений	Владимирович		ул. Кирова 68-47		8-029-811-24-9
259	Барановская	Татьяна	Григорьевна		ул. Кирова ионный д.2 кв.15	353-363	
110	Баранок	Иван	Леонович		ул. Кирова 7		8-029-756-54-8
109	Баранок	Наталья	Юрьевна		ул. Кирова пр.1кв7	23-07-97	80295-93-68-43
236	Бевзо	Жанна	Александровна		ул. Кирова ская д.22		8-029-511-72-0
223	Безрученко	Михаил	Владимирович		ул. Кирова кая 16		8-029-513-16-6
275	Беленький	Аркадий	Григорьевич		ул. Кирова 5-1		8-029-711-81-2
235	Белисова	Елена	Александровна		ул. Кирова е 69-17		8-029-590-86-7
282	Белобров	Сергей	Владимирович				8-029-345-28-7
126	Белова	Ольга	Александровна				8-029-212-40-8
294	Белюсова	Инна	Михайловна		ул. Кирова ы 21-2-110	25-72-22	8-029-595-70-6
107	Беляева	Любовь	Михайловна			27-04-24	8-029-817-97-5
238	Боброва	Татьяна	Евгеньевна	29.05.1960	г. Витебск, пр-т Строителей 10-23	64-48-68	8-029-321-58-5
301	Бойко	Ольга	Геннадьевна	05.07.1989	г. Витебск, пр-т Победы 6-2-190	270-969	8-029-719-25-6
300	Борисевич	Григорий	Алексеевич	04.12.1963	Г. витебск, пр-т Победы 27-190		8-029-654-79-4
106	Борисов	Александр	Алексеевич	13.04.1957	Чкалова 25-24		8-029-518-82-8
46	Бородёнок	Инна	Геннадьевна	02.05.1980	Чкалова 14-2-3		8-029-642-05-2
17	Борщевская	Елена	Николаевна	10.03.1953	Чкалова 28-3-128	21-09-20	8-029-616-34-1
204	Борщевский	Олег	Вадимович	23.08.1975	г. Витебск, ул. Чкалова 28-3-128		8-029-321-09-2
77	Брылёва	Валентина	Николаевна	12.12.1956	пр-т Строителей 12-1-111	22-97-91	8-029-711-10-2

Расширенный поиск пациента

Фамилия:
Имя:
Отчество:
№ карточки:
Адрес:
Телефон:
Моб тел:

№	Диагноз полный	Диагноз краткий	Код
▶ 1	Зубные отложения	ЗО	15
2	Некариозные поражения постоянных зубов	НПЗ	20
3	Некариозные поражения временных зубов	НПВЗ	21
4	Кариес постоянных зубов	КПЗ	30
5	Кариес временных зубов	КВЗ	31
6	Пульпит постоянных зубов	ППЗ	40
7	Пульпит временных зубов	ПВЗ	41
8	Апикальный периодонтит и корневые кисты постоянных зубов	АПИККПЗ	50
9	Апикальный периодонтит и корневые кисты временных зубов	АПИККВЗ	51
10	Болезнь периодонта	БП	61
11	Заболевание слизистой оболочки рта	ЗСОП	62
12	Перелом зуба	ПЗ	80
13	Консультация	К	100

Описания диагноза Жалобы **Анамнезы** Клинические картины Результаты исследований

№	Анамнез
1	Эстетический недостаток замечен около полугода. Крокочивость дёсен при чистке зубов - 2 недели.
2	Эстетический недостаток замечен около полугода. Запах изо рта - 2-3 месяца. За медицинской помощью ранее не обращался.
▶ 3	Пигментный налёт образовался в результате курения.



Добавить



Изменить



Удалить



Печать



Дата: 01.04.2009 Время: 18:10 Вид посещения: Первичное Врач: Клопов В.Ю. Техник (ассистент): Игнатенко Л.И.



№ Зуба(ов): 26 Диагноз: Кариес постоянных зубов Код: 30 Каналы: 0 Статус: L3

Жалобы: На наличие кариозной полости. Эстетический недостаток. Кратковременные боли от различных раздражителей.

Анамнез: Застывание пищи беспокоит около 3-х месяцев. Пломба в зубе 5-6лет.

Клиническая картина: Кариозная полость средней глубины. Холодовая проба - положительная. Зондирование слабоболезненно по дентинно-эмалевой границе.

Результаты исследований: Рекомендована замена пломбы в соответствии анатомической формы и цвета зуба.

Подробное описание диагноза:

Кариес постоянных зубов. Глубокий. МОД. Прокладка ставилась ранее в "Дентлан". Пломба-Кетак-фил.(под иск. коронку)

План лечения:

№ усл.	Наименование услуги	Кол	Цена	Код	УЕТ
1.1	Стоматологическое обследование при первичном обращении.	1	4700	1	1
1.53.1	Применение набора инструментов при каждом посещении.	1	80	1	0
1.53.10	Применение салфетки для пациентов одноразовые.	1	100	1	0
1.53.11	Применение наконечника на слюноотсос	1	90	1	0
1.53.12	Применение наконечника на пылесос	1	0	1	0
1.53.13	Применение маски одноразовой	1	220	1	0
1.53.14	Применение пары перчаток медицинских	1	410	1	0
1.53.15	Применение стакана одноразового	1	0	1	0

Лечение в истории болезни:

Стоматологическое обследование при первичном обращении. Применение набора инструментов при каждом посещении. Применение салфетки для пациентов одноразовые. Применение наконечника на слюноотсос. Применение наконечника на пылесос. Применение маски одноразовой. Применение пары перчаток медицинских. Применение стакана одноразового. Применение артикуляционной бумаги. Применение анестетика. Использование карпульного шприца. Применение валиков стоматологических. Применение микроапликатора. Реставрация коронковой части одного зуба стеклоиономерным цементом при лечении кариозной полости по I, II, III, IV, V классов по Блеку с локализацией полостей независимо от поверхности при разрушении более 1/2 коронки зуба. Шлифовка, полировка пломбы из композиционного материала химического отверждения. Герметизация пломбы. Препарирование кариозной полости при разрушении более 1/2 коронки зуба.

Начислено: 36550 Скидка: 12 К оплате: 32164 Оплачено: 20000 Задолженность: 12164

Сохранить Отмена

По лечению: Сумма: 36550 УЕТ: 4,35 Общая: Сумма: 36550 УЕТ: 4,35

Форма №

СТОМАТОЛОГИЧЕСКАЯ АМБУЛАТОРНАЯ КАРТА №28

25 Ноябрь 2008г.

ДАТА ЗАПОЛНЕНИЯ

Фамилия, имя, отчество пациента Агафонова Анастасия Ионовна

Дата рождения

02	03	1973
Число	Месяц	Год

 Пол

<input checked="" type="checkbox"/>	<input type="checkbox"/>
М	Ж
<small>мужское</small>	<small>женское</small>

Адрес постоянного места жительства, номер телефона: Тел. 34-47-34 Моб. 8-029-419-36-40

Адрес: правды 64-6

Социальное положение, место работы (учебы), номер телефона: Не известно

АСБ Беларусбанк г.Витебск ул.Правды д.24 Долж.кассир Ф-л № 201

Раб.тел. 48-05-24

Лист назначений и учета нагрузок рентгенологических исследований

Назначен вид исследования	Назначил (врач подпись)	Проверено исследование (организация)	Дата проведения	Эквивалент доза (мЗ)

Стоматологический статус

Условные обозначения

Здоровый зуб	З
Кариес, осложнение кариеса	С
Пломба	П
Зуб отсутствует	О
Корень	Р
Искусственная коронка	К
Искусственный зуб	И

					55	54	53	52	51	61	62	63	64	65						
О	С	С	П	О	З	З	П	П	З	З	З	О	С	П	О					
18	17	16	15	14	13	12	11	21	22	23	24	25	26	27	28					
48	47	46	45	44	43	42	41	31	32	33	34	35	36	37	38					
О	П	П	О	З	З	З	З	З	З	З	З	З	П	П	О					
					85	84	83	82	81	71	72	73	74	75						

1/0	0/0	1/0
1/0	0/1	0/0

ОНИ-S = 0,67

1	0	1
1	0	0

(PLI) =

0/0	0/0	0/0	0/0
0/0	0/0	0/0	0/0
0/0	0/0	0/0	0/0
0/0	0/0	0/0	0/0

KPI = 0,5 GI = 0 КПУ =

Удовлетв. Риск к забол. Не определен
(оценка индекса) (оценка индекса) (оценка индекса) (оценка индекса)

Прикус ортогнатический
Состояние твердых тканей зубов, периодонта, слизистой оболочки рта

Разрушение твердых тканей зуба - более 1/2

Данные рентгенологических и других исследований

Предварительный диагноз Пульпит постоянных зубов. 17

ОБСЛЕДОВАНИЕ ПАЦИЕНТА ПРИ ПЕРВИЧНОМ ОБРАЩЕНИИ

Дата обследования 25 Ноябрь 2008

Причина обращения жалобы Боли в обл. в челюсти справа. Ночные боли.

Состояние общего здоровья со слов пациента:

	нужно, зачеркн.	Если ДА, уточнить
Заболевания сердечно-сосудистой системы	<input checked="" type="checkbox"/> ДА <input checked="" type="checkbox"/> НЕТ	<u>Аритмия</u>
Заболевания нервной системы	<input checked="" type="checkbox"/> ДА <input type="checkbox"/> НЕТ	
Заболевания эндокринной системы	<input checked="" type="checkbox"/> ДА <input type="checkbox"/> НЕТ	
Заболевания органов пищеварения	<input checked="" type="checkbox"/> ДА <input type="checkbox"/> НЕТ	
Заболевания органов дыхания	<input checked="" type="checkbox"/> ДА <input type="checkbox"/> НЕТ	
Инфекционные заболевания (болезнь Боткина, туберкулез, ВИЧ-инфекции, СПИД и т.д.)	<input checked="" type="checkbox"/> ДА <input type="checkbox"/> НЕТ	
Аллергические реакции	<input checked="" type="checkbox"/> ДА <input checked="" type="checkbox"/> НЕТ	<u>на шерсть животных</u>
Постоянное применение лекарственных средств	<input checked="" type="checkbox"/> ДА <input type="checkbox"/> НЕТ	
Вредные факторы производственной среды	<input checked="" type="checkbox"/> ДА <input type="checkbox"/> НЕТ	
Беременность, послеродовый период	<input checked="" type="checkbox"/> ДА <input type="checkbox"/> НЕТ	
Другое	<input checked="" type="checkbox"/> ДА <input type="checkbox"/> НЕТ	

Внешний осмотр:

Конфигурация лица без особенностей

Состояние:

кожных покровов, красной каймы губ

регионарных лимфатических узлов обычных размеров, подвижны, безболезненны

височно-нижнечелюстного сустава

ЛИСТОК

ежедневного учета работы врача-стоматолога

Приложение 1
к приказу
Министерства здравоохранения
Республики Беларусь
22.08.2006 № 658

МЗО Республики Беларусь

Петров Иван Юрьевич

(наименование организации здравоохранения)

(номер/наименование кабинета)

(фамилия, имя, отчество)

Форма № 037/у-06

Дата, время приема	Фамилия, имя, отчество пациента	Адрес постоянного места жительства пациента	Вид посещения	Диагноз		Статус	Лечение (вид, описание)	УЕТ
				описание	код			
21.01.2010 12:21	Белобров Сергей Васильевич			Повторное				9,4
				30	L3		<p>Динамическое наблюдение в процессе лечения. Контроль гигиены с применением специальных индексов в области ключевых зубов. Инстиляция (орошение) полости рта антисептиком. Применение набора инструментов используемых при каждом посещении пациента на терапевтическом приёме. Применение салфетки для пациентов одноразовые. Применение наконечника на слюноотсос. Применение наконечника на пылесос. Применение маски одноразовой. Применение пары перчаток медицинских. Применение стакана одноразового. Инфильтрационная анестезия. Использование карпульного шприца. Применение анестетика. Удаление зубного налёта с одного зуба, очистка зуба. Удаление одной прочнофиксированной пломбы. Анализ денальных снимков. Применение валиков стоматологических. Применение микроапликатора. Применение артикуляционной бумаги окклюзионной пластинки. Применение адгезива(один зуб). Применение протравки(один зуб). Применение штрипсы. Применение диска полировочного. Изготовление изолирующей прокладки из стеклоиномерного цемента. Герметизация композиционных пломб. Препарирование кариозной полости при разрушении более 1/2 коронки зуба. Распломбирование и инструментальная обработка одного канала зуба, ранее запломбированного цементом, резорцинформалином. Восстановление коронковой части зуба с применением анкера (интрапульпарного штифта) в одном канале (без стоимости пломбы). Реставрация коронковой части одного зуба композиционным материалом химического отверждения при лечении кариозной полости по I, II, III, IV, V классов по Блэку с локализацией полостей независимо от поверхности кариозной полости при разрушении более .</p>	9,4
							<ul style="list-style-type: none"> - Жалобы: - Анамнез: - Клиническая картина: - Диагноз: Зуб(ы) №23-Зуб ранее лечён по поводу осл. кариеса. См. рентген-контроль. СМОД. ВКЛ. в оба канала. 	
21.01.2010 17:04	Ходунов Сергей Николаевич	10-я Полоцкая 35/16		Первичное				3,85
				30	L1		<p>Динамическое наблюдение в процессе лечения. Контроль гигиены с применением специальных индексов в области ключевых зубов. Инстиляция (орошение) полости рта антисептиком. Применение набора инструментов используемых при каждом посещении пациента на терапевтическом приёме. Применение салфетки для пациентов одноразовые. Применение наконечника на слюноотсос. Применение наконечника на пылесос. Применение маски одноразовой. Применение пары перчаток медицинских. Применение стакана одноразового. Инфильтрационная анестезия. Использование карпульного шприца. Применение анестетика. Препарирование кариозной полости при разрушении до 1/3 коронки зуба. Удаление зубного налёта с одного зуба, очистка зуба. Реставрация коронковой части одного зуба стеклоиномерным цементом при лечении кариозной полости по I, II, III, IV, V классов по Блэку с локализацией полостей независимо от поверхности при разрушении до 1/3 коронки зуба. Наложение матрицы. Установка матрице держателя . Установка межзубных клиньев. Применение микроапликатора. Применение артикуляционной бумаги окклюзионной пластинки. Шлифовка, полировка пломбы из композиционного материала химического отверждения. Герметизация пломбы. Применение валиков стоматологических.</p>	3,85
							<ul style="list-style-type: none"> - Жалобы: - Анамнез: - Клиническая картина: - Диагноз: Зуб(ы) №45-Глубокий. 2 кл. ДКП. Лечебная прокладка - Пломба временная Кетак-фил. 	
21.01.2010 18:50	Федорчук Валентина Григорьевна	г. Витебск. пр-т Людникова 17-219		Первичное				15,75

