

# ГОСУДАРСТВЕННЫЙ МУЗЕЙ

# ЭРМИТАЖ



*Презентацию подготовила  
Обухова Н.В., классный руководитель 8 «в» класса  
МБОУ СОШ№14 г.Азова*

# ИСТОРИЯ ЭРМИТАЖА

Эрмитаж возник в 1764 году

Эрмитаж возник в 1764 году как частное собрание Екатерины II

Эрмитаж возник в 1764 году как частное собрание Екатерины II, после того как ей были переданы из Берлина

Эрмитаж возник в 1764 году как частное собрание Екатерины II, после того как ей были переданы из Берлина 317







**Рафаэль**



**«Святое семейство»**



**Рембранд ван  
Рейн**



**«Жертвоприношение  
Авраама»**

# Эрмитаж в первой половине XIX века



Александр I

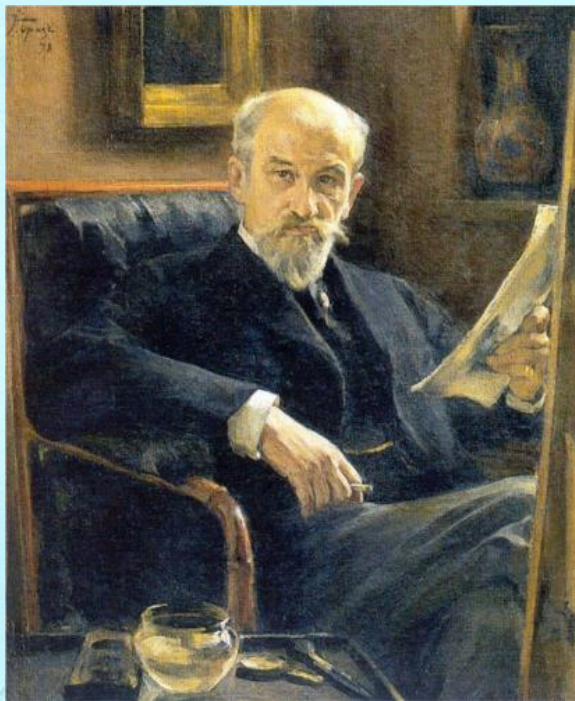


Николай I

В правление Александра I и Николая I закупаются уже не только коллекции, но и отдельные произведения художников, чьи работы отсутствовали в Эрмитаже.



# Хранители коллекций в XIX и XX веках



Огромный вклад в изучение и каталогизацию коллекции картинной галереи Императорского Эрмитажа, проработав хранителем картин и рисунков, а затем и старшим хранителем Эрмитажа в общей сложности 22 года, внёс Андрей Иванович Сомов.

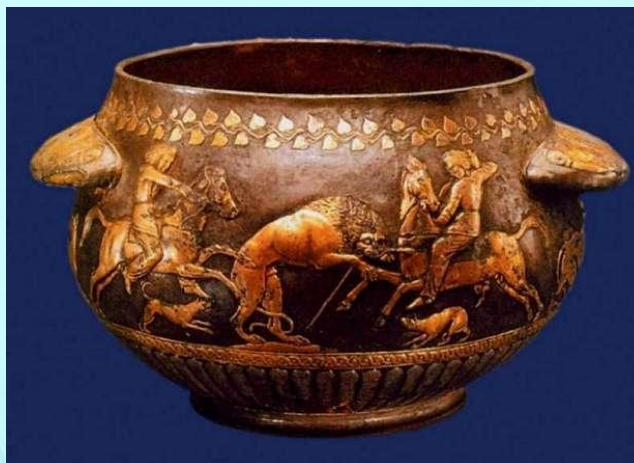
В XIX веке в Эрмитаж начинают систематически поступать произведения русских живописцев.



**Шишкин И.И.**



В музей передаются материалы археологических раскопок, значительно обогатившие его отдел.



# Эрмитаж после революции 1917 года

После падения императорской власти Эрмитаж претерпел существенные преобразования. Музей значительно обогатился за счет национализированных частных коллекций и собрания Академии художеств.





Вместе с тем, имели место и тяжелые потери. Императорская рентерия (или Бриллиантовая комната) Зимнего Дворца была переведена в московский Кремль, послужив основой для Алмазного Фонда.



Во время Великой Отечественной войны основная часть собрания Эрмитажа (более двух миллионов единиц) была эвакуирована на Урал.





По окончании войны в Эрмитаж поступило трофейное искусство По окончании войны в Эрмитаж поступило трофейное искусство из музеев Берлина, включая Пергамский алтарь По окончании войны в Эрмитаж поступило трофейное искусство из музеев Берлина, включая Пергамский алтарь и ряд экспонатов Египетского музея.



# Постсоветский период

Сразу после падения «железного занавеса» Эрмитаж первым из российских музеев объявил о том, что в его запасниках хранятся «трофейные»

произведения импрессионистов. Сразу после падения «железного занавеса» Эрмитаж первым из российских музеев объявил о том, что в его запасниках хранятся

произведения  
которые



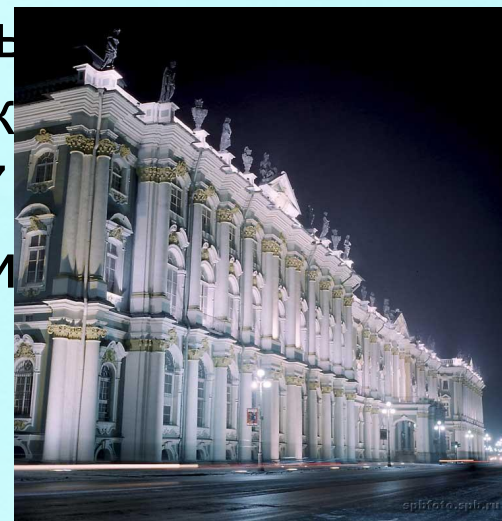
импрессионистов,  
считались



Зимний дворец Зимний дворец (1754 Зимний дворец (1754—1762, архитектор Б. Ф. Растрелли)



— Большой Эрмитаж  
Большой Эрмитаж, также Старый Эрмитаж, (1771 Большой Эрмитаж, также Старый Эрмитаж, (1771—1787 Большо также Эрмитаж, (1771—1787 архит ен)



Деламот, Ю. М. Фельтен, В. П. Стасов Малый  
Эрмитаж (1764—1775,  
архитекторы Ж. Б. Валлен-  
Деламот, Ю. М. Фельтен, В. П. Стасов). В  
комплекс Малого Эрмитажа входят Северный и  
Южный павильоны, а также  
знаменитый Висячий сад





Новый Эрмитаж Новый Эрмитаж (1842  
Новый Эрмитаж (1842—1851 Новый  
Эрмитаж (1842—1851, архитекторы Лео фон  
Кленце Новый Эрмитаж (1842—1851,

© 2007 Andrey Kokhugin



енце, В. П. Стасов  
51, архитекторы Лео фон Кленце  
ов, Н. Е. Ефимов)  
Эрмитажный театр  
Эрмитажный театр (1783  
Эрмитажный театр (1783—1787  
Эрмитажный театр (1783—1787,  
архитектор Дж.

Кл  
те  
ар  
ко  
ча  
со  
д



На сегодняшний день  
коллекция музея  
насчитывает около трёх  
миллионов произведений  
искусства и памятников  
мировой культуры.

