

Красная
книга
Кубани

Растения

Безвременник яркий

Семейство Безвременниковые

- **Статус.** Редкий вид.
- **Краткое описание.** Травянистый многолетник. Стебель голый, с четырьмя бледно – зелёными листьями . Луковица яйцевидная, около 3 см в диаметре, чёрно – бурая, тусклая. Цветки крупные, бледно – лиловые. Цветёт в сентябре – октябре. Размножается семенами, которые разносятся муравьями. Декоративное, ядовитое.
- **Распространение и среда обитания.** В Краснодарском крае в степных и предгорных районах. Обитает преимущественно на лугах и степях, по сухим каменистым склонам.
- **Численность и тенденция её изменения.** Постоянно сокращается.
- **Лимитирующие факторы и меры охраны.** Распашка степей, выкопка растений садоводами – любителями, выпас скота, хозяйственное освоение территорий. Необходимы полный запрет сбора частными лицами, Контроль за состоянием популяции, организация микрозаказников в местах произрастания вида.



Шафран Шарояна

Семейство Касатиковые

- **Статус.** Численность ещё относительно высока, но сокращается катастрофически быстро.
- **Краткое описание.** Невысокое, от 5 до 10 см, многолетнее травянистое растение с ежегодно сменяющейся клубнелуковицей. Клубень шаровидный, маленький, покрыт тонкой оболочкой. Листья узколинейные тёмно – зелёного цвета. Околоцветник ярко– оранжевый, иногда жёлтый. Цветёт в сентябре – октябре. Плод – многосемянная коробочка. Плодоносит в октябре – ноябре. Размножается семенами и вегетативно. Декоративное.
- **Распространение и среда обитания.** Встречается на альпийских лугах Лагонакского нагорья, в Кавказском государственном биосферном заповеднике.
- **Численность и тенденция её изменения.** Сокращается, встречается довольно редко.
- **Лимитирующие факторы и меры охраны.** Исчезает в связи с перегрузкой высокогорных пастбищ. Обрывается на букеты. Необходима полная охрана.



Белоцветник летний

Семейство Амариллисовые

- **Статус.** Редкий вид.
- **Краткое описание.** Травянистый многолетник. Стебель безлистный, 30 – 50 см высоты, ребристый, слегка сплюснутый. Листья до 1 см ширины. Соцветия из 3 – 6 поникающих цветков. Цветки до 2 см длины, белые с зелёным пятном на кончике. Цветёт в апреле – начал мая. Плод коробочка. Плодоносит в мае. Размножается семенами и вегетативно. Декоративное, лекарственное.
- **Распространение и среда обитания.** Тонкий мыс в Геленджике, Горячий Ключ, Цемесская долина, Черноморское побережье, долина р. Кубань. Растёт на влажных и болотистых лугах, среди зарослей кустарников.
- **Численность и тенденция её изменения.** Сокращается, особенно на Черноморском побережье.
- **Лимитирующие факторы и меры охраны.** Заготовка луковиц как лекарственного сырья. Сокращение местообитаний в связи с курортным строительством, сбором растений на букеты. Необходимо создание микрозаказников в местах произрастания вида. Интродуцирован в ботаническом саду Кубанского госуниверситета.



Прострел луговой

Семейство Лютиковые

- **Статус.** Численность ещё относительно высока, но сокращается катастрофически быстро.
- **Краткое описание.** Многолетнее травянистое растение с мощным вертикальным корневищем. Стебли высотой 7 – 45 см. Прикорневые листья появляются одновременно с цветками. Листья мохнато – волосистые. Цветки крупные, поникающие, состоят из 6 лепестков бледно – лилового цвета. Плод – орешек. Цветёт в мае – апреле. Плодоносит в мае. Размножается семенами. Ядовитое.
- **Распространение и среда обитания.** В окрестностях Кропоткина, где последнее десятилетие не найден. Растёт в сухих сосновых лесах по берегам рек, в степях, на сухих песчаных склонах.
- **Численность и тенденция её изменения.** Запасы в крае неизвестны.
- **Лимитирующие факторы и меры охраны.** Освоение земель, сбор цветов на букеты. Необходимо запретить сбор растений, установить контроль за состоянием популяций, организовать заказник, рекомендовать выращивание в ботанических садах.



Подснежник Воронова

Семейство Амарилисовые

- **Статус.** Редкий вид.
- **Краткое описание.** Многолетнее луковичное растение до 30 см высоты. Луковица до 3 см в диаметре. Стебель ребристый. Листья узкие, утолщённые. Цветки белые с зелёным сердцевидным пятном наверху. Цветёт в феврале. В апреле созревают семена. Размножается семенами. Лекарственное, декоративное.
- **Распространение и среда обитания.** В Краснодарском крае – от Туапсе до Сочи. Растёт в широколиственных лесах, зарослях кустарников, на опушках от нижнего до среднего горного пояса.
- **Численность и тенденция её изменения.** Встречается единично.
- **Лимитирующие факторы и меры охраны.** Хозяйственное освоение территории. Заготовка луковиц как лекарственного сырья. Необходимо запретить сбор цветов в целях продажи. Вести заготовку лекарственного сырья только по специальным лицензиям и в небольшом объёме.



Подснежник кавказский

Семейство Амарилисовые

- **Статус.** Редкий вид.
- **Краткое описание.** Травянистый многолетник до 20 см высоты. Луковица диаметром до 1,5 см. Листьев 2, покрытые восковым налётом. Стебель несёт один поникающий цветок до 25 мм длины, из 6 белых листочков. Цветёт в феврале - апреле. Плод – коробочка. Плодоносит в мае. Размножается семенами. Декоративное, медонос, ядовитое.
- **Распространение и среда обитания.** В Краснодарском крае – в нижнем и среднем горных поясах. Растёт в лиственных лесах, зарослях кустарников, на опушках. Встречается в субальпийском поясе.
- **Численность и тенденция её изменения.** Заметно сокращается.
- **Лимитирующие факторы и меры охраны.** Сбор растений на букеты, нерегулируемый выпас скота. Необходимо охранять, изучать состояние популяций, создать микрозаказники в лесах. Выращивается в ботаническом саду Кубанского госуниверситета.



Мак восточный

Семейство Маковые

- **Статус.** Редкий вид.
- **Краткое описание.** Многолетнее травянистое растение до 90 см высоты. Стебель прямостоячий. Листья крупные. Цветки одиночные, крупные, до 25 см в диаметре. Цветёт в июне. Плод – коробочка. Плодоносит в июле - августе. Размножается семенами. Декоративное.
- **Распространение и среда обитания.** В Краснодарском крае – в верховьях р. Малой Лабы. Растёт на лугах в верхнем горном поясе.
- **Численность и тенденция её изменения.** Встречается очень редко.
- **Лимитирующие факторы и меры охраны.** Хозяйственное освоение высокогорий, нерегулируемый выпас скота, сбор растений населением. Необходимо уточнить местонахождение, установить контроль за состоянием популяций.



Лещина древовидная

Семейство Берёзовые

- **Статус.** Вид находится под угрозой исчезновения.
- **Краткое описание.** Дерево высотой 20 – 25 м с густой кроной. Листья округлые. Цветёт в марте - апреле. Плодоносит в сентябре - октябре. Плоды скучены, орех мелкий, сдавленный с боков, с очень толстой и твёрдой скорлупой. Размножается семенами. Имеет ценную розоватого оттенка древесину, используется в мебельном производстве и строительстве. Декоративное.
- **Распространение и среда обитания.** В Краснодарском крае – в ущельях Сочинского района в среднем горном поясе, в Абадзехском лесничестве на высоте 800 м над уровнем моря растёт на крутых каменистых склонах, в расщелинах скал в смешанном лесу с буком, клёном, ясенем, грабом.
- **Численность и тенденция её изменения.** Встречается редко в малодоступных местах.
- **Лимитирующие факторы и меры охраны.** Охраняется в коллекционных посадках ботанического сада Кубанского госуниверситета, в дендрарии Кубанского государственного аграрного университета, Северо – Кавказском НИИ садоводства и виноградарства, в центральном парке им. Горького г. Краснодара. Необходимо организовать заказники, сбор, посев семян и выращивание в лесных и декоративных питомниках Краснодарского края.



Лапина крылоплодная

Семейство Ореховые

- **Статус.** Вид находится под угрозой исчезновения.
- **Краткое описание.** Листопадное дерево высотой 40 м с вытянутой вверх кроной и стройным стволом 150 – 200 см в диаметре. Кора ветвей гладкая, светло-серая. Листья крупные, длиной до 50 см. Цветёт в апреле- мае. Плоды созревают в сентябре - октябре. Плоды собраны на длинной серёжке. Размножается семенами. Реликтовый вид. Декоративное.
- **Распространение и среда обитания.** По Черноморскому побережью от нижнего течения р. Шахе. По берегам и долинам рек. Поднимается в горы до 750 м над уровнем моря, единичные деревья- до 1000- 1200 м над уровнем моря.
- **Численность и тенденция её изменения.** В западной части образует чистые насаждения с ольхой, бородатой, клёном остролистным, грабом кавказским.
- **Лимитирующие факторы и меры охраны.** Рубки, выпас скота, использование территорий под сельскохозяйственные культуры. Разводится в садах и парках. Необходимо организовать заказники, запретить вырубку. Выращивается в Северо- Кавказском НИИ садоводства и виноградарства в г. Краснодаре



Самшит колхидский

Семейство Самшитовые

- **Статус.** Вид находится под угрозой исчезновения.
- **Краткое описание.** Вечнозелёное дерево до 15-21 м или кустарник. Стволы старых деревьев достигают 50 – 70 см в диаметре и покрыты серовато- жёлтой корой. Крона многоветвистая. Цветки невзрачные, зеленоватые, в колосьях. Цветёт в марте- апреле. Плодоносит с августа. Плод- коробочка. Размножается семенами и черенками. Древесина светло- жёлтого цвета, твёрдая, хорошо обрабатывается , идёт на изготовление музыкальных инструментов, гравировальных досок. Декоративное.
- **Распространение и среда обитания.** Небольшими группами. Наиболее крупные самшитники сохранились в районе Сочи (Хостинский район), на юго- восточном склоне г. Большой Ахун. Известны места произрастания в Апшеронском районе (Гуамское ущелье, по рекам Цице, Курджипс, Мезмай). Растёт по долинам рек, предпочитает тенистые ущелья. Поднимается до 1400 м над уровнем моря.
- **Численность и тенденция её изменения.** Численность сокращается.
- **Лимитирующие факторы и меры охраны.** Рубка деревьев с целью получения древесины для поделок, курортное и дорожное строительство , обрезка ветвей на букеты. Необходимо организовать заказники, размножать стеблевыми черенками и использовать в декоративном садоводстве.



Колокольчик Комарова

Семейство Колокольчиковые

- **Статус.** Редкий вид.
- **Краткое описание.** Травянистый многолетник высотой 15-20 см. Цветки фиолетово-синие, яркие. Цветёт в мае- июне. Плодоносит в августе- сентябре. Размножается семенами. Декоративное.
- **Распространение и среда обитания.** Черноморское побережье Кавказа, между Новороссийском и Геленджиком, на Маркохотском хребте. Растёт на скалистых склонах в можжевелевом редколесье.
- **Численность и тенденция её изменения.** Численность сокращается.
- **Лимитирующие факторы и меры охраны.** Сбор растений на букеты для продажи, строительство санаториев и дорог. Необходимо создать заказник на Маркохотском хребте.

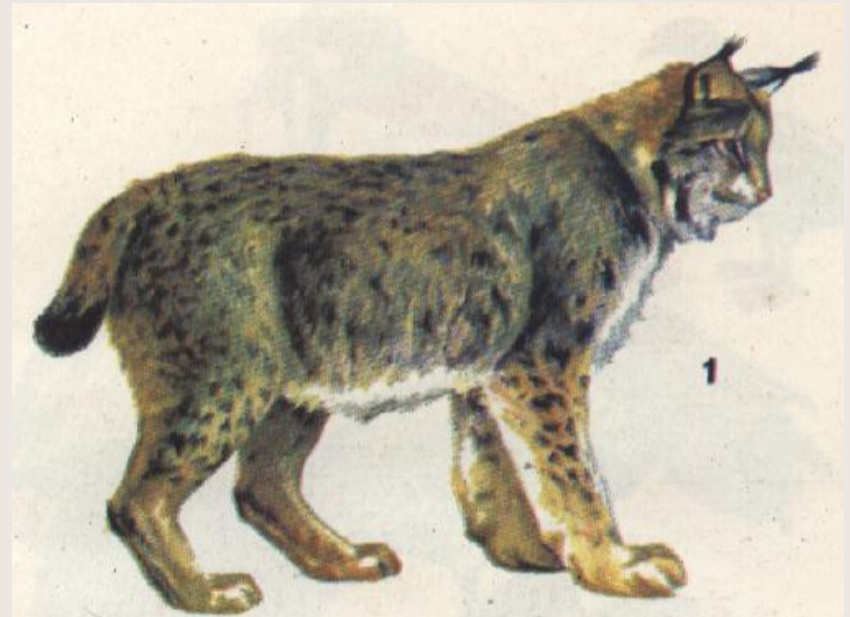


ЖИВОТНЫЕ

Рысь

Отряд Хищные Семейство Кошачьи

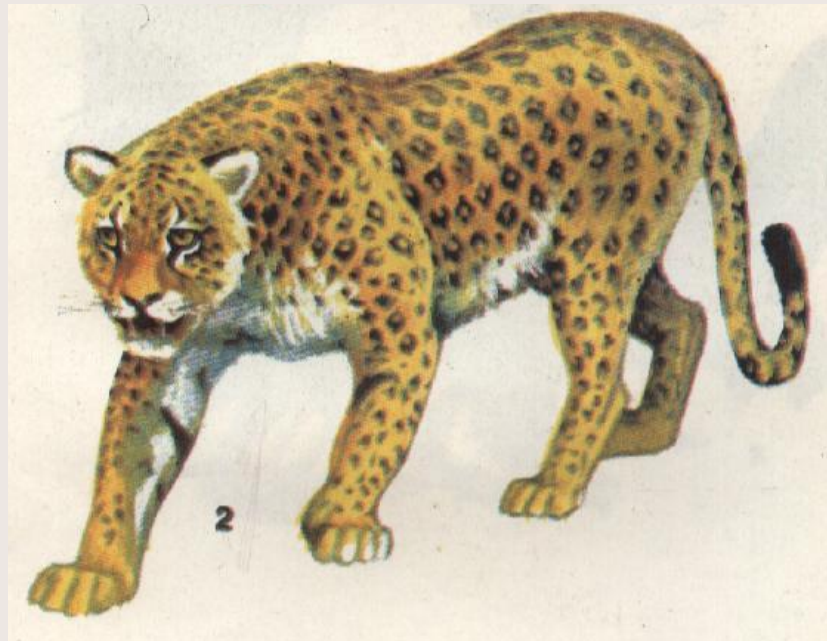
- **Статус.** Редкий вид.
- **Краткое описание.** В Краснодарском крае обитает рысь кавказская – животное средних размеров с коротким туловищем и высокими ногами. мех грубый, низкий, рыжего цвета с ярким рисунком из чёрных пятен и полосок. Обитатель глухих лесов, встречается на безлесых склонах среди скал до 2500 м над уровнем моря. Охотится в сумерках и ночью. Питается грызунами, зайцами, нападает на косуль.
- **Распространение и среда обитания.** Встречается в горных районах, предпочитая лес с густым, труднопроходимым подлеском. Обитает на территории Северского, Абинского, Горячеключевского, Апшеронского, Туапсинского Мостовского, Лабинского, Отраденского районов и в Кавказском государственном биосферном заповеднике.
- **Численность и тенденция её изменения.** Численность продолжает сокращаться.
- **Лимитирующие факторы и меры охраны.** Изменение среды обитания и сокращение территорий, пригодных для жизни животных. Необходимы учёт численности, полный запрет на добычу рыси, более жесткий контроль в период массовой охоты на других животных, пропаганда охраны вида.



Переднеазиатский леопард

Отряд Хищные Семейство Кошачьи

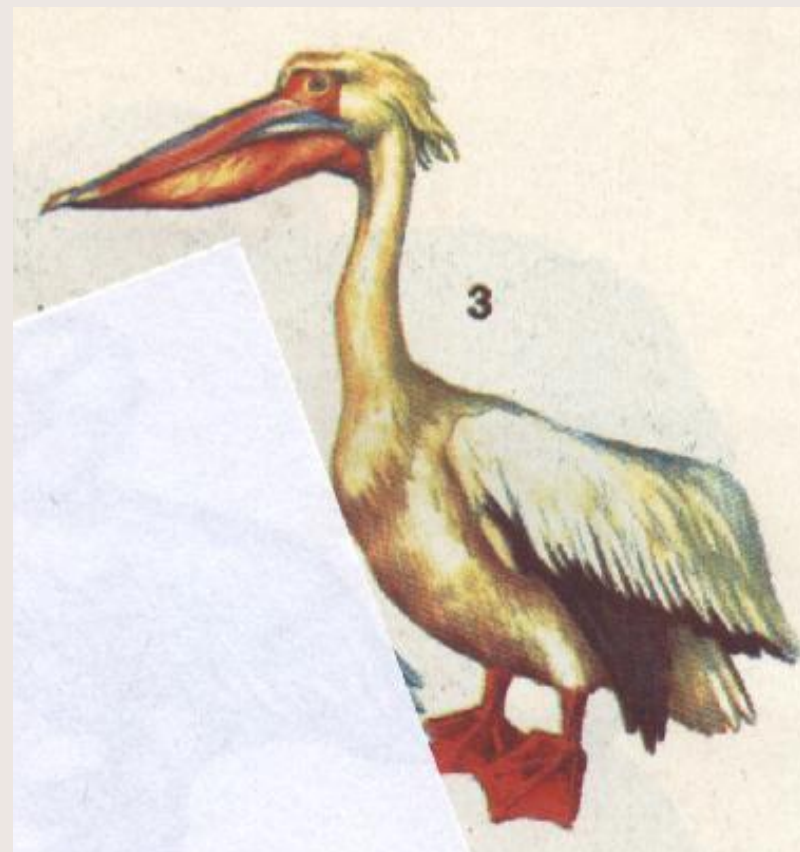
- **Статус.** Исчезающий вид.
- **Краткое описание.** Крупная кошка. Туловище сильно вытянутое, конечности низкие, Лицевой отдел головы сильно вытянутый. Уши невысокие, широко расставленные, округлые на вершинах. Волосы покров низкий и мягкий. Основной цвет серовато – охристый (серовато – жёлтый). Пятна обычно буроватые, редкие. Летом мех светлее. Питается различными копытными и другими мелкими млекопитающими, птицами.
- **Распространение и среда обитания.** В субальпийском и альпийском поясах до 3500 м над уровнем моря могут попадаться особи из сопредельных районов.
- **Численность и тенденция её изменения.** В 1983 г. леопард отмечен на территории Головинского заказника и на хребте Аишхо.
- **Лимитирующие факторы и меры охраны.** Хозяйственное освоение горных районов, сокращение численности диких копытных животных – основного корма этого хищника, усиленное истребление всеми способами. Следует категорически запретить преследование и истребление, пропагандировать охрану.



Розовый пеликан

Отряд Веслоногие Семейство Пеликановые

- **Статус.** Вид находится под угрозой исчезновения.
- **Краткое описание.** Крупная птица с размахом крыла до 3 м и массой 8 – 11 кг. Оперение бледно - розовое. Маховые крылья чёрные с белыми стержнями. Вокруг глаз жёлтое кольцо. На голове хохолок из перьев. Все пальцы на коротких и сильных ногах жёлтого цвета соединены перепонками. Длина клюва до 60 см. Питается рыбой. Гнездится небольшими колониями в труднодоступных местах среди камыша. Гнездо сооружает из веток, сучьев, палок, травы и стеблей камыша. Откладывает яйца в мае. В кладке не более 3 белого цвета яиц с толстым известковым налётом. Насиживание 33 дня. Птенцы находятся с родителями 14 месяцев. Зимуют пеликаны в Индии, Иране, Египте, Турции, Болгарии.
- **Распространение и среда обитания.** В Краснодарском крае – в дельте Кубани, в Ахтарско – Гривенской системе лиманов.
- **Численность и тенденция её изменения.** В 1987 - 1988 гг. на о. Голеньком в колонии с кудрявым пеликаном, большим бакланом и другими птицами гнездилось 4 пары.
- **Лимитирующие факторы и меры охраны.** Освоение р. Кубани под рисосеяние, применение ядохимикатов, выжигание тростника, беспокойство со стороны охотников и рыболовов, браконьерство. В местах гнездования пеликанов следует организовать заказники, а в дельте р. Кубани необходимо организовать заповедник.



Дрофа

Отряд Журавлеобразные Семейство Дрофиные

- **Статус.** Вид находится под угрозой исчезновения.
- **Краткое описание.** Крупная птица, масса до 11 – 12 кг. Оперение самца охристо – рыжее с поперечными чёрными полосами. Голова и пучки перьев – усы по бокам головы – пепельные. Самка меньше самца, у неё отсутствуют усы. Перелётная птица. Гнездится на открытых участках. В кладке 2 – 3 яйца. Насиживание около месяца. Воспитанием потомства занимаются самки. Самцы держатся отдельно, собравшись в небольшие табуны. Легко переносит низкую температуру, может доставать корм даже из – под снега, пока он не глубок. В суровые зимы улетает на южный берег Чёрного моря. Питается мелкими грызунам, ящерицами, насекомыми и их личинками, плодами, семенами, почками и другими съедобными частями травянистых и кустарниковых растений. В последнее время гнездится на посевах злаков, но из – за ранних сельскохозяйственных работ не успевает вывести потомство и воспитать птенцов.
- **Распространение и среда обитания.** В Краснодарском крае – в районах Азово – Кубанской низменности.
- **Численность и тенденция её изменения.** Заметно сокращается. По ориентировочным данным, в крае ежегодно регистрируется не более 400 птиц, гнёзда и выводки встречаются крайне редко.
- **Лимитирующие факторы и меры охраны.** Распашка земель, механизация и химизация сельского хозяйства, раннее сенокосение, частая обработка полей, выгаптывание гнёзд скотом, браконьерство с применением автотранспорта. Целесообразно в местах гнездования организовать заказники и степной заповедник, ограничить применение ядохимикатов и удобрений, ужесточить борьбу с браконьерством.



Кавказский тетерев

Отряд Курообразные Семейство Тетеревиные

- **Статус.** Редкий вид.
- **Краткое описание.** Похож на обыкновенного тетерева, но мельче, самец чёрной окраски с загнутыми вниз концами рулевых перьев. Самка бурая с чёрными поперечными полосами. Осёдлый вид. Гнёзда на земле. В кладке 5 – 6 яиц, которые самка насиживает в течение 25 дней. Питается растительной пищей: шишкоягодами можжевельника, почками берёзы, ягодами брусники, черники, водяники.
- **Распространение и среда обитания.** В Краснодарском крае населяет всю высокогорную его часть. Типичные местообитания – верхняя граница леса, субальпийские кустарники, высокогорные луга.
- **Численность и тенденция её изменения.** На охраняемых территориях (Кавказский государственный биосферный заповедник) плотность населения довольно значительна: 10 – 24 особи на 1 км². В специально не охраняемых районах вид встречается редко.
- **Лимитирующие факторы и меры охраны.** Освоение высокогорных лугов под пастбища, незаконный отстрел, отстрел для музейных экспонатов. Заморозки и выпадение снега в весеннее время приводят к гибели кладок птенцов. Вид охраняется в кавказском государственном биосферном заповеднике. Необходимо присоединение к его территории Фишт – Оштенского горного массива, создание Лагонакского национального парка, обследование состояния численности вида в Туапсинском районе.



Чёрный аист

Отряд Аистообразные Семейство Аистовые

- **Статус.** Исчезающий вид.
- **Краткое описание.** Крупная, до 3 кг, птица, чёрного цвета, с белым брюхом, красным клювом и лапками. Перелётный вид. Гнёзда на скалах или на деревьях. Откладка яиц с начала апреля до середины мая. В кладке от 2 до 6 яиц (в среднем 4), длительность насиживания 32 – 38 дней. Питается земноводными, рыбами, водными беспозвоночными.
- **Распространение и среда обитания.** В Краснодарском крае – в равнинных и низкогорных лесах с пологими склонами, высокими скальными обрывами юго – восточной части, по долинам рек. В период миграций останавливается у различных водоёмов: озёр, лиманов, в равнинной части края у побережий Азовского и Чёрного морей.
- **Численность и тенденция её изменения.** В крае гнездится не менее 8 пар, общая численность не установлена. На пролёте встречается поодиночке, парами, группами по 3 особи.
- **Лимитирующие факторы и меры охраны.** Вырубка лесов. Необходимо выявление мест гнездования и объявление каждого участка памятником природы, расширение площади заказника «Белая скала» на р. Уруп до х. Ильич и объявление памятником природы скальных обрывов между станцией Ахметовской и пос. Подскальным, где расположены гнёзда чёрных аистов.

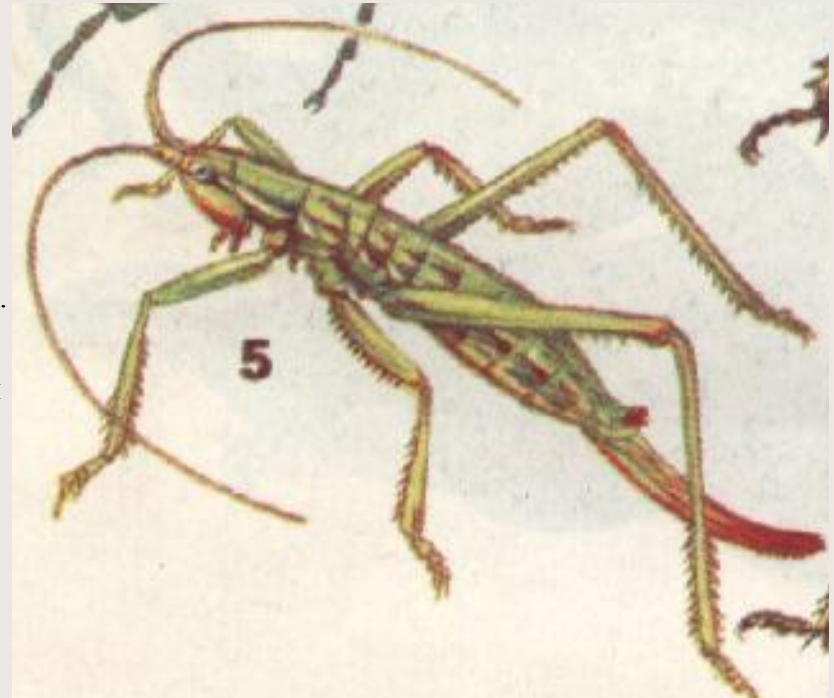


Насекомые

Дыбка степная

Отряд Прямокрылые Семейство Кузнечики настоящие

- **Статус.** Вид, состояние которого вызывает тревогу.
- **Краткое описание.** Самый крупный кузнечик нашей фауны, длина тела самки до 53 – 75 мм. Тело удлинённое, желтое или жёлтовато – зелёное. Лоб сильно скошен вниз. По бокам брюшка проходят две светлые полосы. Задние ноги тонкие. Питаются крупными кузнечиками, богомолами и некоторыми саранчовыми.
- **Распространение и среда обитания.** В Краснодарском крае отмечен в Анапском районе. Предпочитает сухие, хорошо прогреваемые солнцем холмы и склоны, поросшие густой и высокой травянистой растительностью и редким кустарником.
- **Численность и тенденция её изменения.** Данных нет.
- **Лимитирующие факторы и меры охраны.** Применение инсектицидов и гербицидов, нерегулируемый выпас скота. Необходимо выявить местообитания, в которых вид сохранился, численность и определить условия, способствующие сохранению и увеличению численности вида.



Сколия - гигант

Отряд Перепончатокрылые Семейство Сколии

- **Статус.** Вид находится под угрозой уничтожения.
- **Краткое описание.** Самый крупное насекомое отряда. Самки достигают длины 45 мм, самцы – 32 мм. Всё тело и конечности чёрные, второй и третий сегменты брюшка сверху имеют по паре больших жёлтых пятен. Крылья дымчато – тёмно – жёлтые с металлическим блеском. Голова у самки сверху и сзади жёлтая, у самцов – вся чёрная. Взрослые особи питаются нектаром и пыльцой. Личинки развиваются в теле личинок жщков – носорогов или жука – оленя. Большую часть жизни проводит в почве в поисках личинок жуков, в которые откладывает яйца. Развивается в одном поколении. Личинки зимуют в почве.
- **Распространение и среда обитания.** В Краснодарском крае отмечен – повсеместно. Для поколения предпочитает лесные поляны, опушки, склоны балок.
- **Численность и тенденция её изменения.**
- **Лимитирующие факторы и меры охраны.**



Шмель глинистый

Отряд Перепончатокрылые Семейство Пчелиные

- **Статус.** Вид находится под угрозой исчезновения.
- **Краткое описание.** На брюшке и спинке чередование светлых и тёмных перевязей. Живёт группами по 50 – 100 особей в гнезде. Весной и летом выводятся только рабочие особи, а в конце лета - только самцы и самки. Гнёзда устраивают в почве.
- **Распространение и среда обитания.** В Краснодарском крае - в Темрюкском и Анапском районах.
- **Численность и тенденция её изменения.** Единичные экземпляры обнаружены в Темрюкском и Анапском районах.
- **Лимитирующие факторы и меры охраны.** Освоение новых земель под виноградники, и другие сельскохозяйственные культуры, сенокосение, выпас скота. Необходимо выявить местообитание вида, обеспечить сохранение растений по краям оврагов, балок, на опушках лесополос.



Медведица Гера

Отряд Чешуекрылые Семейство Медведицы

- **Статус.** Вид находится на грани исчезновения.
- **Краткое описание.** Размах крыльев 54 –60 мм. Грудь чёрная с кремовыми продольными полосами, брюшко красное с рядом чёрных точек. Передние крылья чёрные с металлически – зелёным отливом, с тремя косыми кремовыми полосами и кремовым задним краем крыла. Задние крылья красные с тремя чёрными пятнами по внешнему краю и посередине. Бабочка летает с конца июля – в августе, питается на цветках. Откладка яиц и питание гусениц происходит на кипрее, крапиве, яснотке, жимолости, малине и ежевике. Зимуют в стадии гусеницы.
- **Распространение и среда обитания.** В Краснодарском крае встречается всюду, кроме высокогорий. Обитает на опушках и полянах лиственных и смешанных лесов, лесополосах, в зарослях кустарников и на разнотравных склонах.
- **Численность и тенденция её изменения.** Заметно сокращается.
- **Лимитирующие факторы и меры охраны.** Раскорчёвка кустарниковых зарослей, распашка, промышленное строительство, массовый выпас скота, применение пестицидов, отлов бабочек. Охраняется в Кавказском государственном биосферном заповеднике. Необходимо строго регламентировать применение пестицидов, запретить выпас скота, полностью запретить отлов бабочек, пропагандировать охрану вида.



Медведица - госпожа

Отряд Чешуекрылые Семейство Медведицы

- **Статус.** Вид находится под угрозой исчезновения.
- **Краткое описание.** Размах крыльев 50 – 56 мм. Передние крылья чёрные с металлически – зелёным отливом, покрыты белыми и жёлтыми пятнами неправильной формы. Задние крылья ярко – красные с перевязью из чёрных пятен по внешнему краю и чёрным пятном посередине. Летает в июне – июле, питается на цветках. Откладка яиц и питание гусениц происходит на глухой двудомной крапиве, лютиках, незабудках, жимолости. Зимуют гусеницы в почве.
- **Распространение и среда обитания.** В Краснодарском крае – предгорный пояс до 600 м над уровнем моря. Обитает на опушках и полянах лиственных и смешанных лесов, в долинах лесных речек и ручьёв.
- **Численность и тенденция её изменения.** Заметно сокращается.
- **Лимитирующие факторы и меры охраны.** Лесоразработки, массовый выпас скота, строительство промышленных и других сооружений, применение пестицидов. Охраняется в Кавказском государственном биосферном заповеднике. Необходимо запретить применение пестицидов в лесах, бессистемный выпас скота, внести в список особо охраняемых объектов.



Лента орденская голубая

Отряд Чешуекрылые Семейство Совки

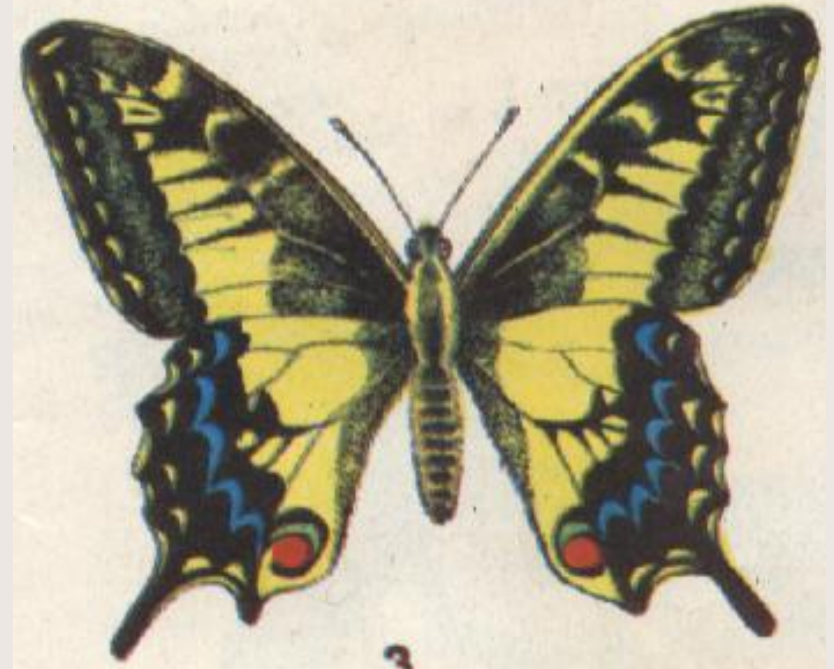
- **Статус.** Вид находится на грани исчезновения.
- **Краткое описание.** Размах крыльев 80 – 92 мм. Передние крылья светло – серые с голубоватым оттенком со множеством волнистых поперечных линий и полос. Задние крылья чёрные с широкой голубой перевязью и белой бахромкой по краям. Антенны нитевидные, тело светло – серое, густоопушённое. Летают бабочки с середины июля до конца октября. Яйца откладывают одно или несколько штук в трещины коры на ветвях деревьев. Плодовитость до 860 яиц. Гусеницы живут и питаются в мае – июне на тополе, ясене, берёзе, буке, дубе, ольхе. Зимуют гусеницы в стадии яйца.
- **Распространение и среда обитания.** В Краснодарском крае встречается в степной и предгорной зонах до высоты 500 м над уровнем моря. Обитает на опушках, просеках, полянах лиственных и смешанных лесов, в долинах лесных речек и ручьёв, в степной части отмечается изредко в лесополосах.
- **Численность и тенденция её изменения.** За последние годы произошло заметное сокращение численности.
- **Лимитирующие факторы и меры охраны.** Лесоразработки, массовый выпас скота, строительство промышленных и других сооружений, применение пестицидов. Необходимо регламентировать лесоразработки, запретить применение ядохимикатов в лесах.



Махаон

Отряд Чешуекрылые Семейство Парусники

- **Статус.** Вид недостаточно изучен, численность и состояние его вызывают тревогу.
- **Краткое описание.** Размах крыльев до 90 мм, фон их ярко – жёлтый. На переднем крае передних крыльев три чёрных пятна с жёлтым налётом. Внешняя кайма на обоих крыльях чёрная с краевыми жёлтыми лунками. По внешней кайме задних крыльев синие пятна, а у заднего угла красное пятно с синим отблеском. Характерным признаком вида является вытянутый хвостик на внешнем крае задних крыльев. Летают бабочки в мае - августе. Личинки развиваются на растениях Сельдерейных, Астровых, Яснотковых. В год даёт два поколения. Зимует куколка.
- **Распространение и среда обитания.** В Краснодарском крае встречается в предгорных районах. Предпочитает разнотравные степи, хорошо прогреваемые места в лесной, лесостепной зонах.
- **Численность и тенденция её изменения.** По Краснодарскому краю данных изменения численности нет.
- **Лимитирующие факторы и меры охраны.** Применение инсектицидов, гербицидов, нерегулируемый выпас скота, распашка лугов, опушек, отлов бабочек. Необходимо запретить отлов бабочек на всей территории, строго регламентировать применение гербицидов, запретить распашку и выпас скота в местах обитания махаона. Уделить особое внимание пропаганде охраны этого вида в крае.

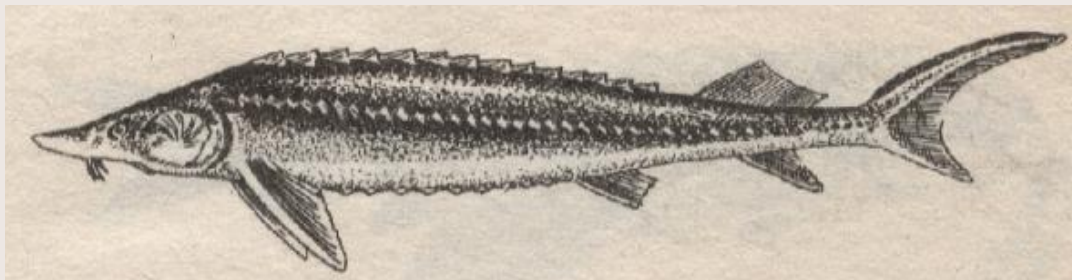


РЫБЫ

Стерлядь

Отряд Осетрообразные Семейство Осетровые

- **Статус.** Исчезающий вид.
- **Краткое описание.** Речная рыба. Боковых жучек у стерляди более 50, нижняя губа прервана посередине. Самая мелкая рыба из осетровых. К 10 годам вырастает до 75 см и массы 1700 г. На зиму залегает в ямы, весной поднимается вверх по реке к месту икрометания. Нерест в апреле – мае на галечном грунте при температуре воды 10⁰ С и выше. Плодовитость колеблется от 38 до 108 тыс. икринок. Питается личинками комаров, мелкими рыбами.
- **Распространение и среда обитания.** Река Кубань очень редко.
- **Численность и тенденция её изменения.** Длительное время не встречается, возможно исчезла.
- **Лимитирующие факторы и меры охраны.** Не изучены.



Осётр атлантический

Отряд Осетрообразные Семейство Осетровые

• **Статус.** Исчезающий вид.

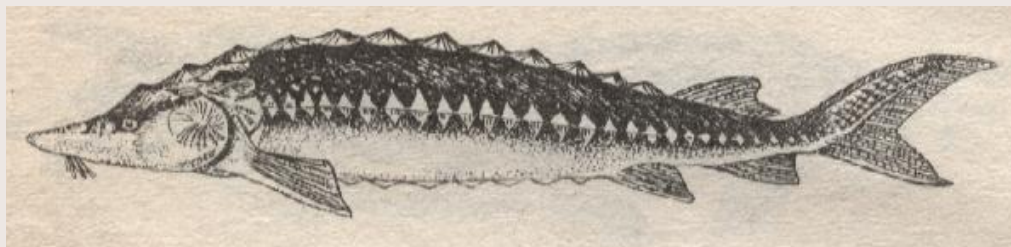
• **Краткое описание.** Длина до 3,5 м, масса до 300 кг. Большую часть жизни проводит в морской воде. На нерест заходит в реки, поднимаясь от устья на 120 – 130 км.

Икрометание при температуре воды от 8 до 22 °С. Клейкую икру откладывает на каменисто – галечный грунт в местах с быстрым течением. Плодовитость от 200 тыс до 6,7 млн икринок. Инкубация от 3 до 13 суток. Личинки на активное питание переходят при длине 16 – 18 мм. К осени молодь скатывается в море. Взрослые особи питаются мелкой рыбой, ракообразными. Миграции совершают небольшими группами или в одиночку.

• **Распространение и среда обитания.** В настоящее время единичные особи отмечены у побережья Краснодарского края. Предпочитает шельфовую зону.

• **Численность и тенденция её изменения.** Черноморское стадо атлантического осётра насчитывает не более 300 особей. Сведений об увеличении численности нет.

• **Лимитирующие факторы и меры охраны.** Потеря нерестилищ вследствие зарегулирования стока рек гидротехническими сооружениями, загрязнение морей и рек, прилов осётра при промысле хамсы. Необходимо разработать и внедрить искусственное разведение.



Речной угорь

Отряд Осетрообразные Семейство Речные угри

- **Статус.** Редкий вид.
- **Краткое описание.** Тело змеевидно удлинённое, сжатое с боков в хвостовой части, покрыто мелкой чешуёй. Длина 50 - 100 см, масса до 6 кг. Размножается в Саргасовом море на глубине более 1000 м. В возрасте 3 лет входит в реку, где живёт 5 – 8 лет. Питаются мелкой рыбой, лягушками, ракообразными, моллюсками. Миграции совершают небольшими группами или в одиночку.
- **Распространение и среда обитания.** Чёрное и Азовское моря.
- **Численность и тенденция её изменения.** Встречается единичными экземплярами.
- **Лимитирующие факторы и меры охраны.** Не изучены. Необходим запрет на вылов..

