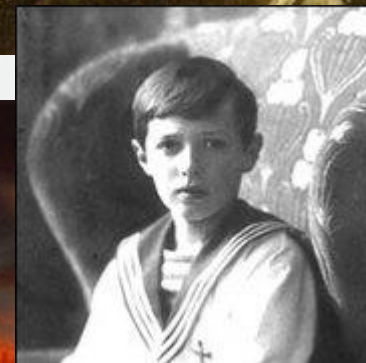




модернизация в контексте всемирной истории (конец XIX начало XX в



*Августейшая Дочери Ихъ Императорскихъ Величествъ
Олеся Тамарана Марія Анастасиѣ*



Б.Н. Миронов
“Социальная история
России периода империи
(XVIII – н. XX в.в.)”

Б. Н. Миронов
СОЦИАЛЬНАЯ
ИСТОРИЯ
РОССИИ

Том 1

Б. Н. Миронов
СОЦИАЛЬНАЯ
ИСТОРИЯ
РОССИИ

Том 2



демографического перехода от традиционной к современной модели воспроизводства населения, в результате которого рост численности населения стал регулироваться людьми и перестал угрожать прогрессивному развитию общества;

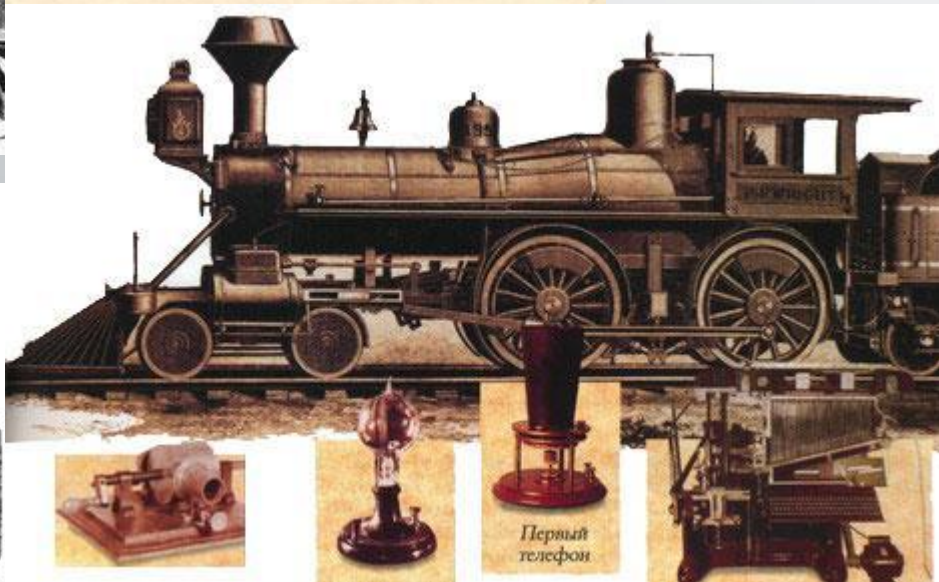
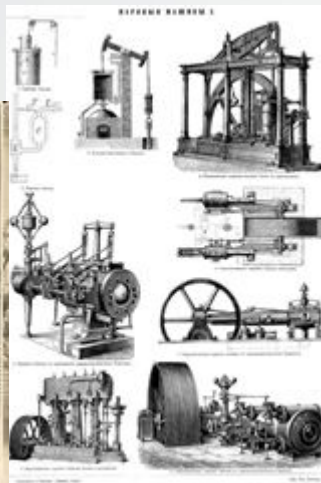
- В течение XVIII – XX в.в. у всех сословий, **семья** изменялась в направлении от составной, или расширенной, к **малой**;
- Крепостничество уступало место отношениям, основанным на личной свободе, договор и признание законом сословных прав;
- После “эмансипации” (1861 г.) экономические и культурные связи между городом и деревней усилились настолько, что создавались предпосылки постепенного слияния их в целостное экономическое и культурное пространство;
- Значительный прогресс проделала российская государственность (основные этапы ее эволюции: абсолютная монархия, XVIII в.; “правомерная монархия”, вторая четверть XIX в. - н. XX в.в.; **конституционная монархия 1906 – н.1917 г.г.** ; республика март-октябрь 1917г.)
- Шел процесс развития индивидуальной личности, хотя ни государство, ни общество не поощряли развитие индивидуализма.
- Стремление догнать западноевропейские страны в экономическом отношении вынуждало российское правительство проводить реформы, предпосылки которых ещё не созрели. “Традиционные структуры были здоровыми, полными сил”, вследствие этого, модернизация “не доходила до устоев, захватывая внешнюю сторону”. Процесс модернизации к 1917 году не

Николай 11 Александрович Романов (1868-1918)



- **Николай 11** получил воспитание в духе православной морали.
- Его преподавателями были видные профессора и ученые: **К. Победоносцев, Н. Бунге, В. Ключевский, А. Кюи, генерал М. Драгомиров.**
- В основе мировоззрения Николая 11 лежали **вера в Бога и долг царского служения России.** Он был сторонником самодержавия на протяжении всей жизни.
- **Александра Федоровна**, приняв православие и став российской императрицей, считала, что неограниченное самодержавие и православие являются благом для России и ее народа.
- Помощниками государя были его дяди, великие князья **Владимир, Алексей и Сергей Александровичи.**
- Несчастьем для семьи была болезнь **наследника престола Алексея** – гемофилия.
- Царствующая чета нередко прибегала к помощи народных знахарей, среди которых выделялся **Григорий Распутин.**

Отечественная модернизация в контексте мировой экономики



- Предпосылками к индустриализации послужили промышленный переворот 1850–1890-х гг. и Великие реформы Александра II.
- Индустриальная модернизация в России происходила **позднее**, чем в большинстве европейских стран. Промышленный переворот начался на 70-90 лет позже, чем в Великобритании и на 20-50 лет – чем в континентальных западноевропейских державах (Франция, Бельгия, Германия, Австрия, Швеция, Дания).

Россия завершила промышленный переворот, вступила в эпоху современного экономического роста раньше, чем страны Юго-Восточной Европы, Латинской Америки, Азии и Африки.

Россия в конце XIX века представляла собой переходное общество, в котором раннеиндустриальные процессы ещё не завершились, социально-политическая система имела имперский характер, самодержавие – сохраняло черты традиционного типа властвования, социальная структура характеризовалась разрушением сословного общества и несформированностью нового – классового.

Динамика промышленного развития России в 1893-1913 гг.



Первая международная выставка автомобилей в Санкт-Петербурге



- **1893 г.** – в России начался **промышленный подъем**, в результате которого в начале XX века сложилась система российского капитализма.

1850-1913 гг. по темпам экономического развития Россия опережала ведущие европейские державы и уступала лишь США, Канаде, Австралии, Швеции, а в отдельные периоды – Японии.

Промышленное производство в 1860-1913 гг. **увеличилось более чем в 12 раз**, **национальный доход** (1861-1913 гг.) – **в 3,8 раза**.

Наиболее высокие темпы промышленного производства были в металлургии, машиностроении и горнозаводской промышленности.

- За **1890-1900 гг.** протяженность **железных дорог** увеличилась почти **в 2 раза** (с **31 тыс.** до **58 тыс. верст**).
- **Итогом** промышленного подъема 1893-1899 гг. Явились **увеличение** более чем в 2 раза **продукции промышленности**, **концентрация производства**, **повышение производительности труда** и **техническое перевооружение предприятий**.

Электрический трамвай в Санкт-Петербурге (1907)

Монополистические объединения



Юзовская шахта. 1910 год

Синдикат «Продуголь» (1904)

Синдикат «Продвагон» (1904)



оглашения о регулировании объемов производства, условиях сбыта продукции и найме рабочих в целях извлечения монопольной прибыли.

- Участники картели сохраняли производственно-коммерческую самостоятельность.
- **Синдикаты** – объединения, где распространение заказов, закупка сырья и реализация произведенной продукции осуществлялась через единую сбытовую контору.
- В синдикате сохранялась производственная, но утрачивалась коммерческая самостоятельность предприятий.
- **Тресты** – монополизация сбыта, производства в определенной отрасли промышленности. Входившие в трест предприятия утрачивали коммерческую и производственную самостоятельность.
- **1902 г. – синдикат «Продамет»** («Общество для продажи изделий русских металлургических заводов»).
- **1902 г. – «Трубопродажа»** (предприятия трубопрокатного производства)
- **1904 г. – «Гвоздь»** (проволочные и гвоздильные предприятия)
- **1907 г. – «Медь»** (цветная металлургия)
- Товарищество «Братья Нобель» и общество «Мазут» в нефтяной промышленности
- **1904 г. – «Продвагон»; 1906 г. – «Союз паровозостроительных заводов»** в транспортном

План модернизации Сергея Юльевича Витте



одиннадцати лет (с 1892 по 1903 гг.) стоял Сергей Юльевич Витте.

- За время пребывания Витте во главе финансового ведомства **государственный бюджет возрос более чем в два раза**. Среднегодовой прирост бюджета составлял 10,5%, в предшествующем десятилетии он равнялся 2,7%.
- **Увеличения косвенных налогов** и широкого использования прогрессивного налога с прибыли предприятий вместо прежней системы промыслового обложения в виде сборов за право торговли и промыслов.
- повышение акцизов, то есть розничных цен на товары массового потребления: спички, табак, керосин, сахар, чай.
- **1894 г. - введение винной монополии.**
- **1897 г. - денежная реформа**, введение свободного обмена бумажных денег на золотую валюту.
- **Расширение сети железных дорог**; сосредоточение важнейшей ее части в руках казны и полчино



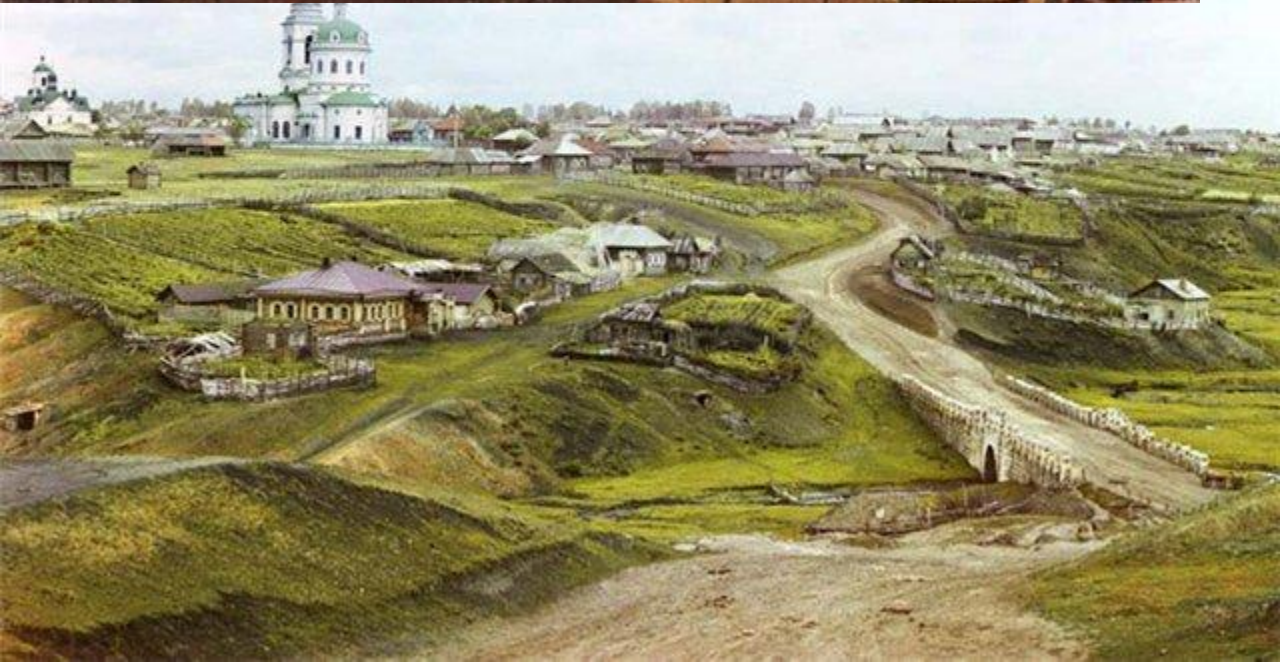
Банковская система



Государственный банк России
(1860)



- Развитие банковской системы: **Государственный банк России** – центральный эмиссионный банк, кредиты, орган проведения экономической политики правительства.
- **Частные акционерные банки коммерческого кредита**
- По концентрации капитала крупную роль играла группа петербургских банков – «пятерка» – **Русско-Азиатский, Петербургский международный, Азовско-Донской, Торгово-промышленный, Русский для внешней торговли.**
- В системе земельного кредита – **Дворянский земельный банк и Крестьянский поземельный банк.**
- **Промышленный подъем 1909-1913 гг. создал условия для притока золота в Государственный банк и увеличения вкладов в частные коммерческие банки.**
- Создание системы **финансового капитала** путем сращивания промышленного капитала с банковским.
- Под контроль Русско-Азиатского банка вошли военно-промышленный концерн «Путиловский-Невский», нефтяной концерн в составе трестов А.И. Манташева, С.Г. Лианозова и товарищества «Нефть».



Сельское хозяйство России

- **Россия** - крупнейший в Европе **производитель сельскохозяйственной продукции** и второй после США экспортер хлеба, давая около 1/3 его мирового экспорта.
- Применение машин в 1911-1913 гг. по сравнению с 1896-1900 гг. увеличилось в 5,2 раза.
- С 1864-1866 по 1909-1913 гг. годовой сбор зерновых хлебов вырос в 2,7 раза, чистый сбор зерна на душу населения – на 26%.
- В 1900-1913 гг. доход на душу сельского населения увеличился с 30 до 43 руб.
- Сельское хозяйство отличалось **низким уровнем агротехники, невысокой продуктивностью и неустойчивостью.**
- **Сохранение в деревне элементов традиционного общества, политика правительства, направленная на скорейшую индустриализацию при сохранении крестьянской общины, перекачивания ресурсов из деревни в промышленность, способствовали диспропорции развития аграрной и индустриальной сфер экономики.**
- Неукорененность в деревне частнособственнического строя, **господство общины**, которая объединяла до 80% надельных крестьянских земель и большинство населения страны.

Аграрная реформа Петра Аркадьевича

Столыпина апрель 1906 г. - П.А. Столыпин министр внутренних дел, в июле 1906 г. – Председатель Совета министров



- передача крестьянам части казенных и удельных земель
- увеличение ссуд Крестьянского банка
- введение личной собственности крестьян на землю, создание единоличных (хуторских и отрубных) участков
- организация мер по устройству переселенцев
- **указ от 9 ноября 1906 г.**-"каждый домохозяин, владеющий землей на общинном праве, может во всякое время требовать укрепления за собою в личную собственность причитающейся ему части из означенной земли«
- **15 ноября 1908 г.**-"Временные правила о выдаче наделной земли к одним местам«
- **П.А. Столыпин хотел:** 1) в социально-экономическом отношении – обеспечить подъем сельского хозяйства в России, повысить благосостояние крестьянства; 2) в политическом отношении – расширить социальную базу власти, укрепить российскую государственность.

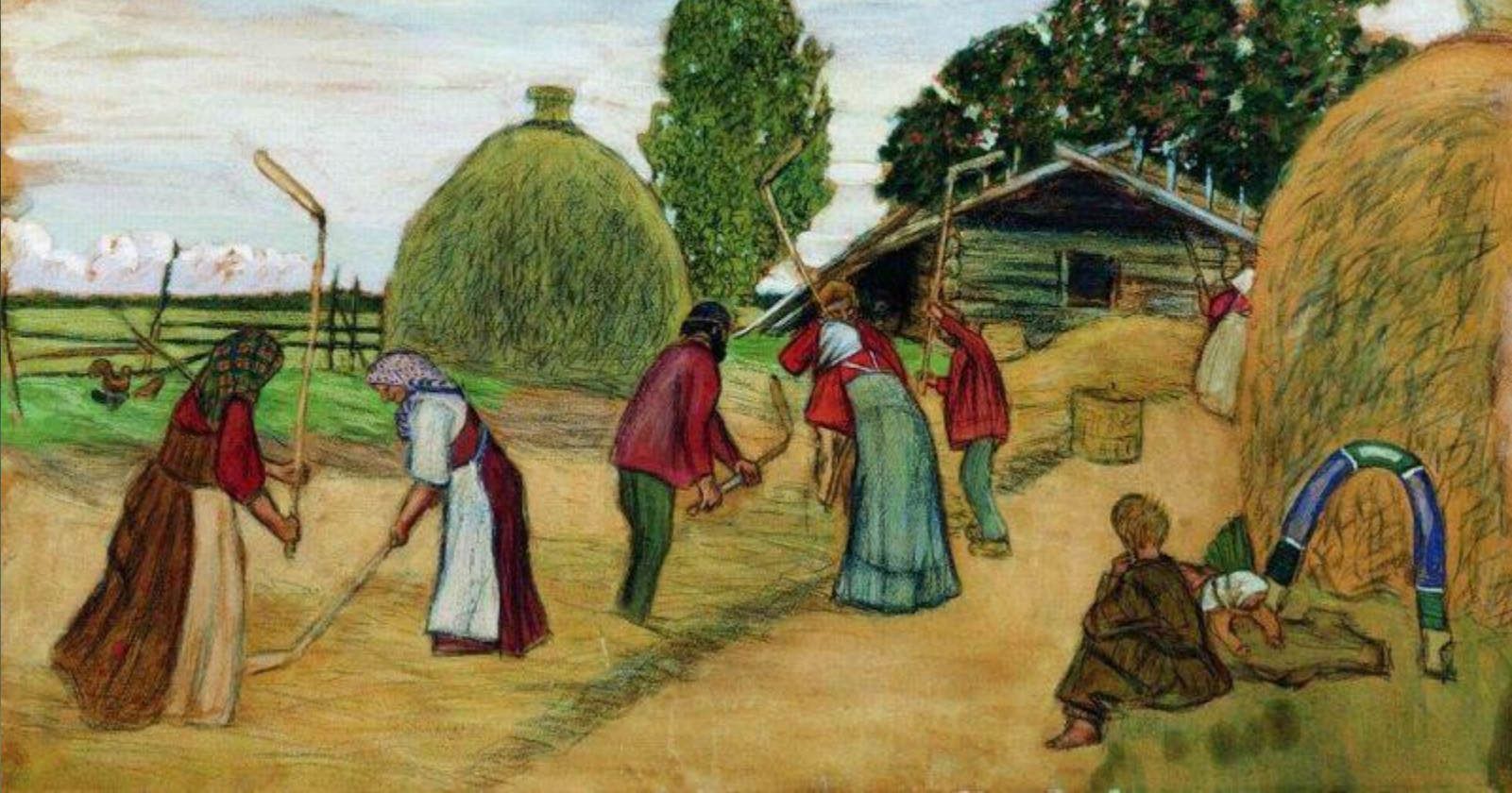
Василий Тимофеевич Тимофеев
«Девочка с ягодами»



Борис Михайлович Кустодиев «Жатва»



«Деревенский
праздник»



Изменения в государственном строе



Илья Репин «17 октября 1905 года»



И. Владимиров. "Баррикада 1905 г."

17 октября 1905 г. - Манифест о даровании населению «незыблемых основ гражданской свободы» на началах действительной неприкосновенности личности, свободы совести, слова, собраний, союзов, о предоставлении новой Государственной думе законодательных прав

никакой закон не может получить силы без одобрения его Думой

Манифест 17 октября послужил толчком к образованию двух влиятельных либеральных партий – **кадетов и октябристов**

Обнародование Манифеста 17 октября 1905 г. и учреждение Государственной думы вызвали разные мнения о характере изменения власти царя:

- эти акты знаменовали начало **ограничения самодержавия** в России;
- **самодержавная власть царя** вовсе не была поколеблена;
- советские историки: **самодержавие не пошатнулось**; мнение о некотором ограничении самодержавия;
- акты лишь декларировали «эволюцию формы правления Российского государства от абсолютной к конституционной монархии»

С.Ю Витте писал в январе 1906 г. : «Манифестом 17 октября не внесено никакого изменения в основу нынешнего государственного строя, и государь император по-прежнему остается неограниченным

Томъ Первый.
ЧАСТЬ ПЕРВАЯ.
Сводъ Основныхъ Государственныхъ Законовъ.

Издание 1906 года.

РАЗДѢЛЪ ПЕРВЫЙ.

**Основные Государственные
Законы.**

Ст. 1. Государство Россійское одно и нераздельно. 1905 Апр. 23, собр. узак., 603, ст. 1.

2*. Великое Княжество Финляндское, составляя нераздельную часть Государства Россійскаго, во внутреннихъ своихъ дѣлахъ управляется особыми установлениями на основании особаго законодательства. Тамъ же, ст. 2.

3. Русскій языкъ есть языкъ общегосударственный и обязательенъ въ арміи, во флотѣ и во всѣхъ государственныхъ и общественныхъ установленияхъ. Употребленію мѣстныхъ языковъ и нарѣчій въ государственныхъ и общественныхъ установленияхъ, опредѣляется особыми законами. Тамъ же, ст. 3.

ГЛАВА ПЕРВАЯ.

**О осуществѣи Верховной Самодержавной
Власти.**

4. Императору Всероссійскому принадлежитъ Верховная Самодержавная власть. Повиноваться власти Его, не только за страхъ, но и за совесть, Самъ Богъ повелѣваетъ. 1905 Апр. 23, собр. узак., 603, ст. 4.

5. Особа Государя Императора священна и неприкосновенна. Тамъ же, ст. 5.

6. Та же Верховная Самодержавная власть принадлежитъ Государыне Императрицѣ, когда наследство Престола въ порядкѣ, для

*) См. законъ 17 Іюня 1899 г. (с. у. 1097) о порядкѣ казеннаго вѣдѣнія Финляндскія законовъ и постановленій общегосударственнаго значенія, помѣщенный въ нѣтъ второму неофициальному приложенію къ Закономъ Основнымъ.



23 апреля 1906 г.
"Основные
государственные законы"

Ни один закон не может вступить в силу без одобрения его Государственной думой, однако реальную силу законы получали после утверждения их императором.

- **87-я статья** позволяла императору издавать между сессиями Думы любые указы и манифесты, имевшие силу закона.
- Хотя Думе и было предоставлено право утверждать государственный бюджет, но **важные его статьи** (расходы Синода и основных министерств — императорского двора, военного, морского, внутренних и иностранных дел) **были изъяты** из ее ведения, Дума могла контролировать не более половины бюджета.
- В **статьях 4-й и 9-й** указывалось, что "императору всероссийскому принадлежит верховная самодержавная власть", "государь император утверждает законы, и без его утверждения никакой закон не может иметь своего совершения".



Изменения в государственном управлении

11 декабря 1905 г. - новый избирательный закон в Государственную думу. Он сохранял основные положения избирательного закона 6 августа 1905 г., к участию в выборах допускались рабочие, для чего вводилась четвертая, рабочая, курия и увеличивалось число мест для крестьянской курии.



- **20 февраля 1905 г.** - "**Учреждение Государственной думы**", с 5-летним сроком ее полномочий, однако царь мог распустить Думу досрочно и назначить новые выборы; он же определял и длительность сессий Думы (обычно Дума заседала 7—8 месяцев в году).
- **20 февраля 1906 г.**, - указ "**О переустройстве учреждения Государственного совета**". Из законосовещательного органа, все члены которого ранее назначались царем, он становился верхней законодательной палатой, получившей право утверждать или отклонять законы, принятые Государственной думой.

Заседание Государственной думы

Деятельность 1 Государственной думы



- В **марте-апреле 1906 г.** прошли выборы в I Государственную думу.
- **448 депутатов** представляли либерально-буржуазные и демократические партии: **153 кадеты**, 107 трудовиков, 63 "автономиста" (депутаты национальных окраин — поляки, литовцы, латыши, украинцы, мусульмане), 13 октябристов, 105 беспартийных и 7 прочих.
- **Председателем I Государственной думы** был избран представитель либеральной московской профессуры **кадет С. А. Муромцев**.
- Два аграрных законопроекта — от кадетской партии за подписью 42 депутатов ("**проект 42-х**") и **104-х** депутатов трудовой группы Думы.
- создание "государственного земельного фонда" для наделения земель безземельного и малоземельного крестьянства.
- **8 июля 1906 г.** царское правительство распустило Думу.
- **9—10 июля 200 депутатов** (кадеты, трудовики и социал-демократы из меньшевиков) подписали воззвание «Народу от народных представителей»

С.А. Муромцев

11 Государственная дума



Таврический дворец

Ф.А. Головин



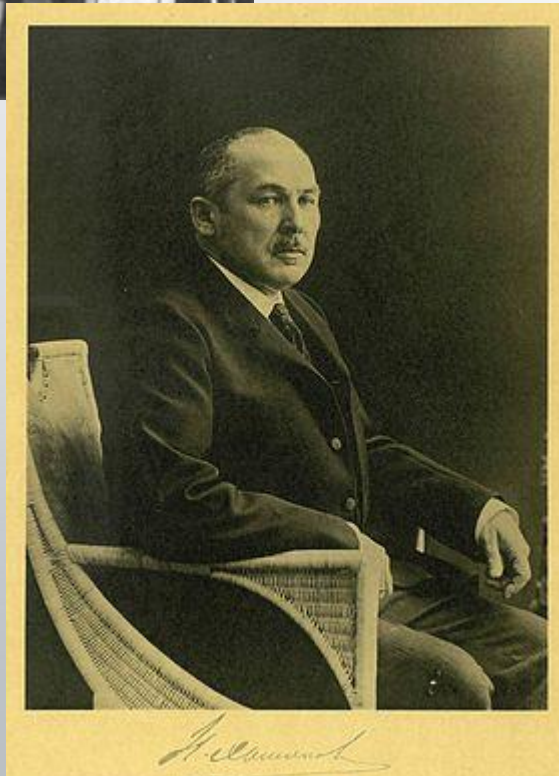
1907 г.

- Из **518** депутатов II Думы **223** принадлежали к **левым партиям и группам** (66 социал-демократов, 37 эсеров, 16 народных социалистов и 104 трудовика), 99 мест имели кадеты, 44 октябристы, 10 — крайне правые.
- **Председатель 11 Думы** - земский деятель кадет **Ф. А. Головин**.
- II Дума проработала **102** дня.
- центральное место занял острый **аграрный вопрос**
- радикальные требования по аграрному вопросу стали причиной ее разгона
- власти в ночь на **3 июня** арестовали депутатов. Они были преданы суду, который признал их виновными в «**антиправительственном заговоре**»
- **3 июня 1907 г.** - царский **Манифест о роспуске Думы** и новый закон, изменивший порядок выборов в Думу.
- Положение о выборах изменило соотношение между куриями выборщиков в пользу помещиков и крупной буржуазии.

111 Государственная дума



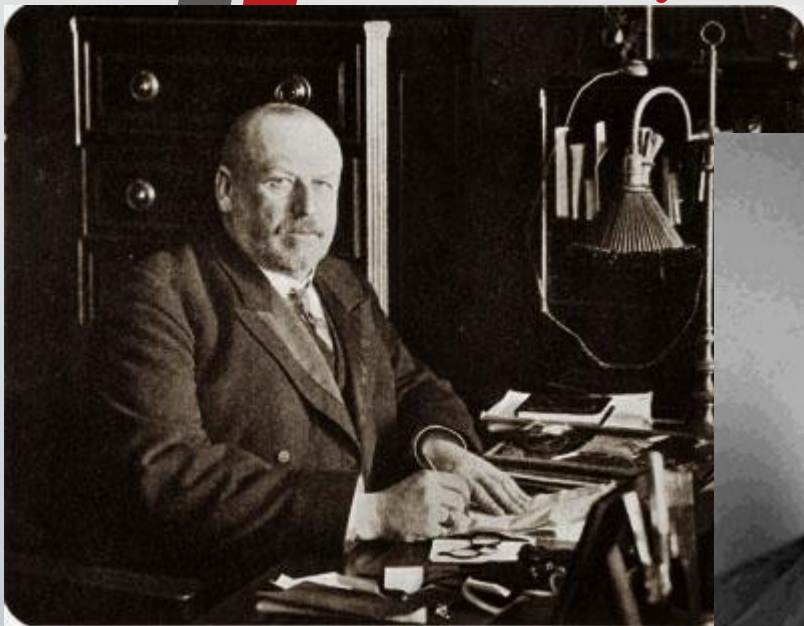
Н. А. Хомяков



- **1 ноября 1907 г.** открылось первое заседание 111 Государственной думы.
- **Председателем** 111 Думы – лидер партии октябристов – **Н.А. Хомяков**
- Отличие III Думы заключалось в том, что силы, оппозиционные правительству, не составляли в ней абсолютного большинства.
- неустойчивое равновесие между правыми – черносотенцами (144 депутата), центром – октябристами (148 депутатов) и левыми фракциями
- В 111 Думе действовал **октябристский маятник**. Когда в Думе принималось решение по законопроекту реакционного характера, октябристы голосовали вместе с черносотенцами, образуя правооктябристское большинство (**292 голоса**).
- Когда рассматривался законопроект, связанный с преобразованиями, октябристы меняли союзников, образуя левооктябристское большинство (**256 голосов**).

1-я Государственная

дума



М.В. Родзянко



сессию 1912 г. прошли выборы в 1-ю Государственную думу.

- Число правых - 153 голоса, у социалистов — 24 (на 9 меньше, чем ранее), у центристов — 130.
- **Председатель Думы - октябрист М.В. Родзянко**
- **15 июня 1912 г.** - закон о преобразовании местного суда. Земские начальники теряли как собственную судебную власть, так и всякую власть над волостными судами.
- Для суда в деревне вводились мировые судьи, избираемые земскими собраниями.
- Председатели и члены волостных судов избирались крестьянами и утверждались съездом мировых судей.
- **23 июня 1912 г.** были изданы законы о страховании рабочих.
- Выплата пособий и пенсий рабочим, пострадавшим от несчастных случаев на производстве, производилась отныне за счет владельцев предприятий.
- В **1912 г.** был издан закон об изменениях в «Уставе о воинской повинности». Срок действительной службы в пехоте и пешей артиллерии стал трехгодичным, а пребывания в запасе — 15 лет.