

Зона смешанных лесов

Климат

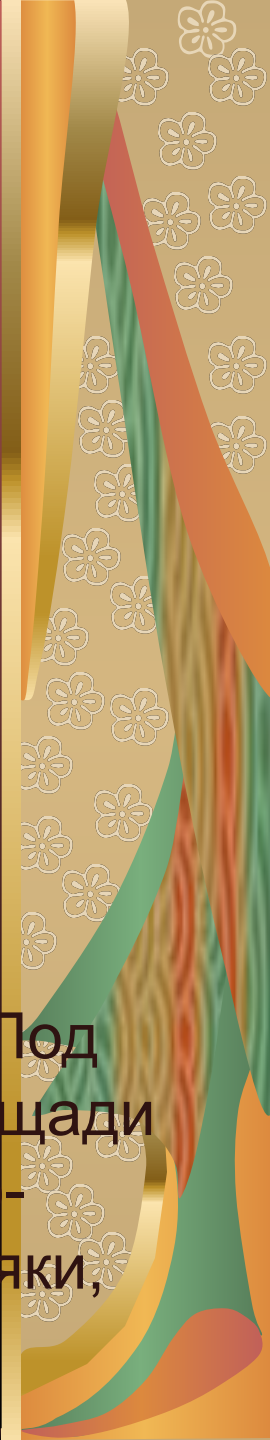


Зима здесь менее суровая, чем в таежной зоне. Лето долгое и теплое: средняя температура июля составляет 18-20°C. Именно это благоприятствует произрастанию широколиственных деревьев. Вместе с тем климат достаточно влажный. Годовая сумма осадков не менее 600-800 мм.

Растительный мир



Леса образованы дубом, кленом, липой, ясенем, орешником и др. Из хвойных пород - ель и сосна. Под влиянием деятельности человека изменились площади лесов и состав древесных пород. На месте хвойно-широколиственных лесов распространены березняки, осинники и кустарники.



Животный мир

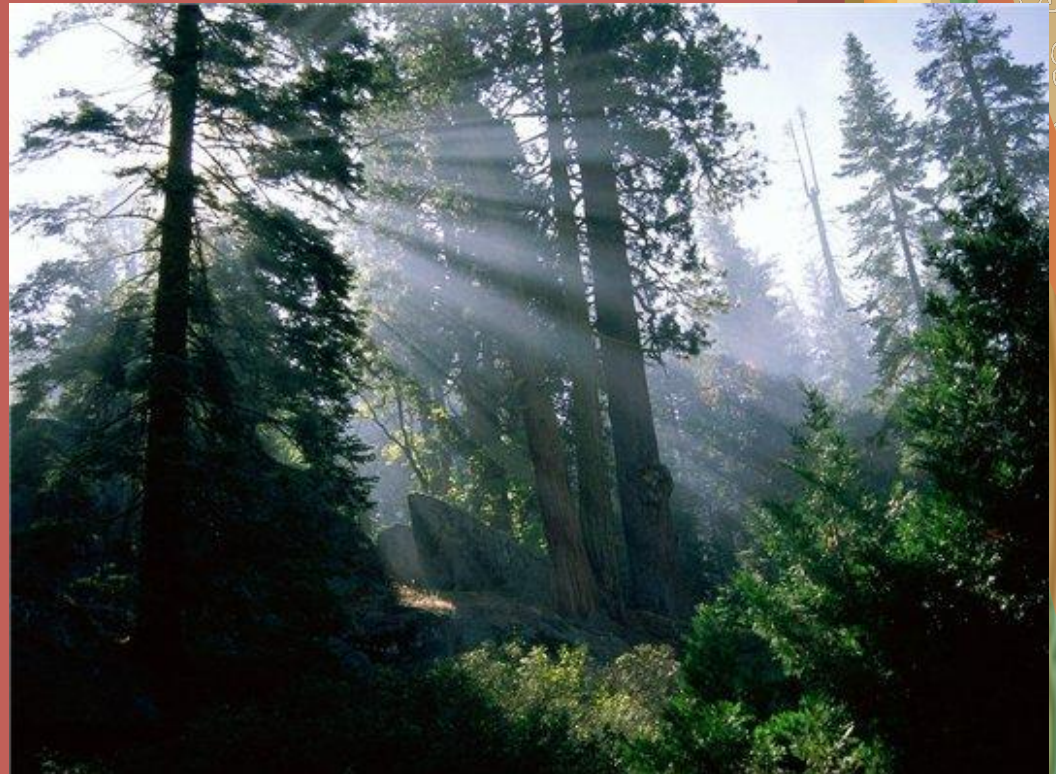
Сложные растительные сообщества способствуют формированию разнообразного животного мира. Здесь обитают зубр, лось, кабан, волк, лесная куница, соня-полчок, древний и редкий вид этой зоны выхухоль и др.; из птиц — иволга, дубонос, зеленый и средний дятлы и др.



Население

Зоны давно
освоены
человеком.

Для сохранения
таежных и хвойно-
широколиственных
лесных комплексов
в России созданы
заповедники,
заказники и
национальные
парки.



Лесостепь и степь

Климат

Климат степей континентальный. Лето продолжительное и жаркое. Средняя температура июля $+20 \dots +23,5^{\circ}\text{C}$. Погода стоит сухая, солнечная. Частые суховеи влекут за собой длительную засуху и пересыхание местных рек. Сильные ветры несут много пыли. Зима достаточно холодная, с морозами $-20 \dots -30^{\circ}\text{C}$.



Растительный мир



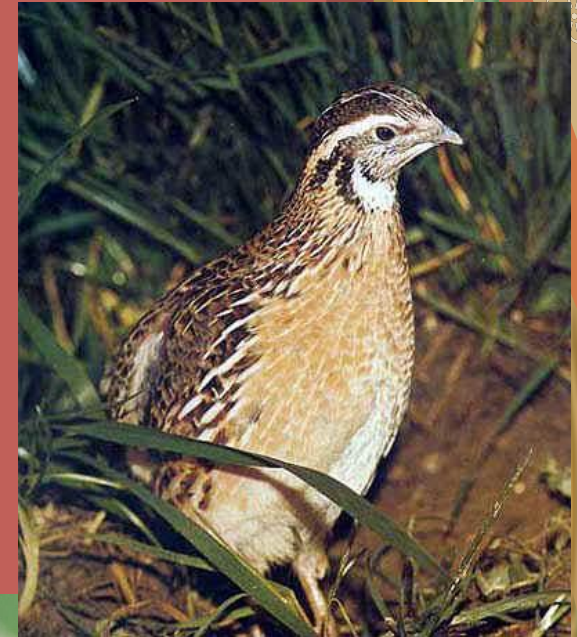
Растительность степей состоит из различных трав, способных переносить засуху.

Весной наступает расцвет жизни, массовое цветение эфемерных растений и их плодоношение.

В это время степи покрываются ярким ковром тюльпанов, ирисов и других многолетников. С севера на юг разнотравная степь заменяется злаковой, типчаково-ковыльной, а еще южнее — полынной.

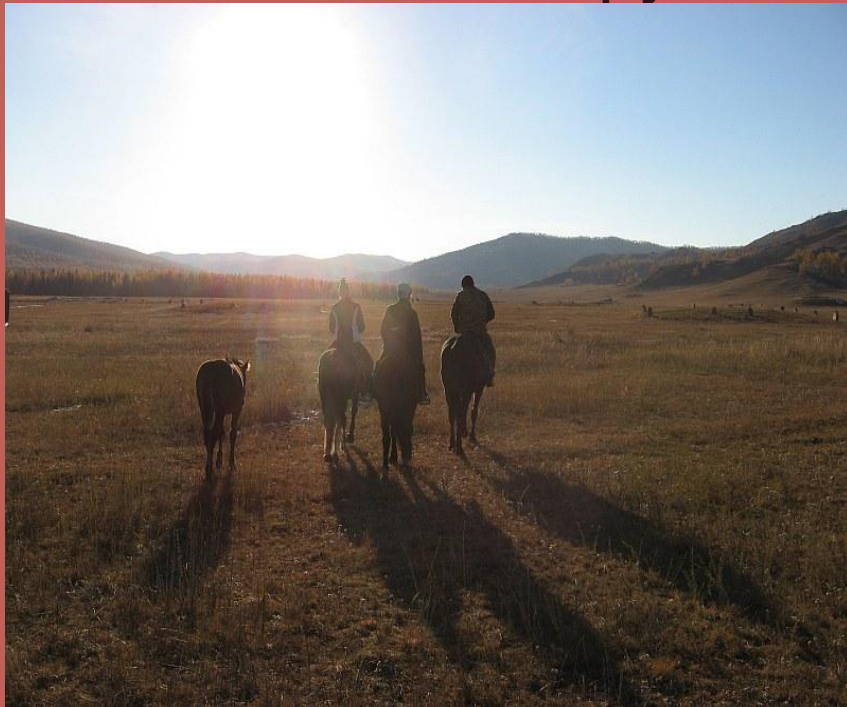
Животный мир

В степях животный мир формировался за счет травоядных видов, различных грызунов, насекомоядных и зерноядных птиц, а также хищных беспозвоночных и зверей.



Население

Степь наиболее освоена человеком; она является главнейшей зоной земледелия. В степях созданы крупные сельскохозяйственные



развит транспорт,
енные центры,
на реках —

Волге, Дону и др.

— сооружены
крупные плотины,
водохранилища и
каналы,

орошающие
поля. Вся
территория

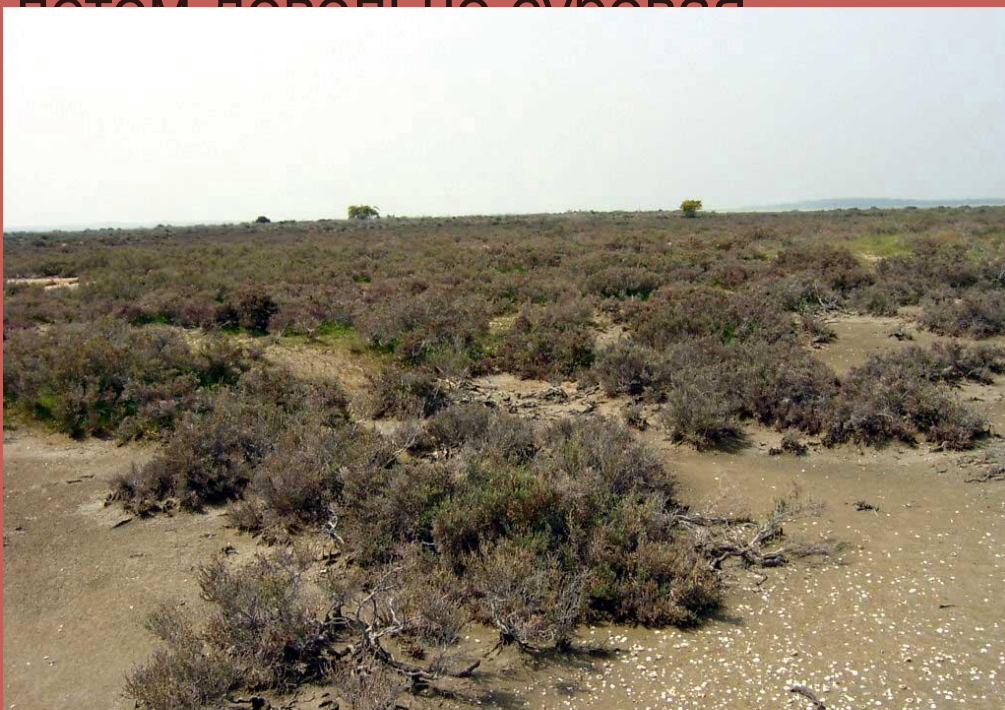
охвачена
полезащитным



Зоны полупустынь и пустынь

Климат

Для зоны пустынь и полупустынь характерна скудость осадков. Лето большей частью безоблачное и жаркое. Средняя температура июля в полупустынях $+24\dots +26^{\circ}\text{C}$, а в пустынях $+26\dots +30^{\circ}\text{C}$. Зима по сравнению с летом довольно умеренная.



Средняя температура января в полупустынях $-20\dots -25^{\circ}\text{C}$, в пустынях $-12\dots -16^{\circ}\text{C}$.

Растительный мир



К югу полыни начинают преобладать, увеличиваются площади солянок, эфемеров; растительный покров становится более разреженным.

Здесь растут типчак, тонконог, ковыль-волосатик, житняк; солонцы покрыты сине-зелеными водорослями. На севере среди



ют знаки с полыни.

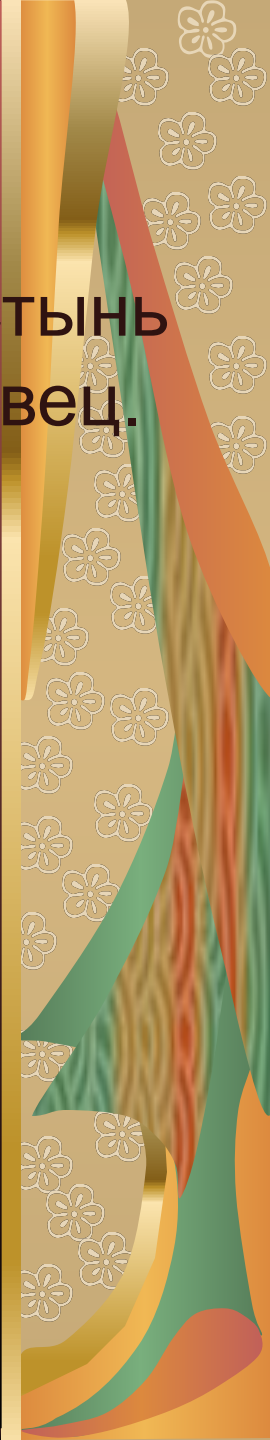
Животный мир

Среди животных в полупустынях и пустынях много грызунов — тушканчики, суслики, заяц-русак, в песках обильны песчанки. Из хищников встречаются волк, лисица, барсук, хорек; из птиц характерны саджа, кречетка, жаворонки; из пресмыкающихся: ящерицы круглоголовки, удавчик, ящурки, змеи — щитомордники и степные



Население

Большую часть земель полупустынь и пустынь используют для выпаса скота, особенно овец.



Спасибо за внимание!

