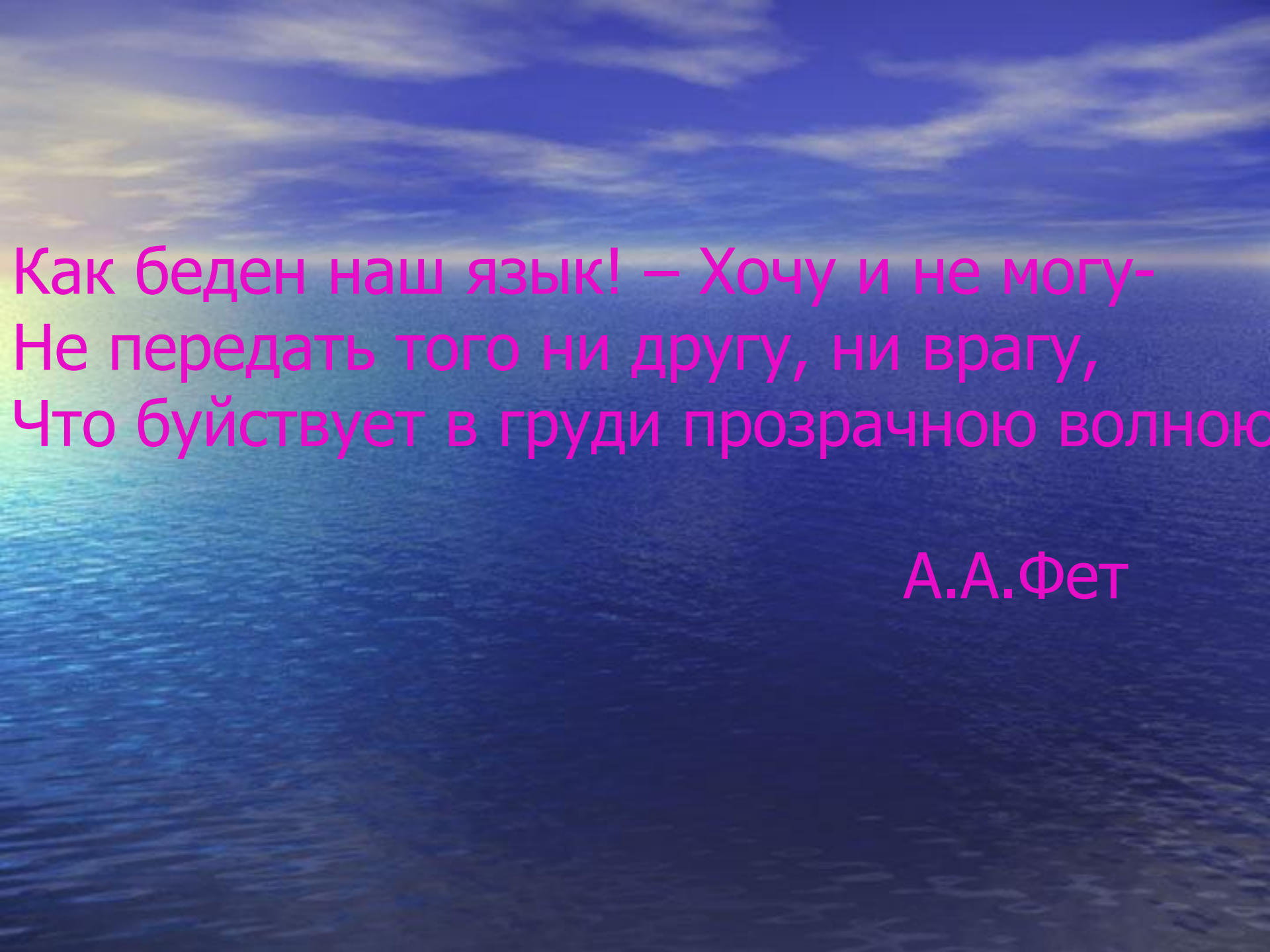




ЦВЕТ И ЗВУК В ПОЭТИКЕ

А.А. ВОЛГА



Как беден наш язык! – Хочу и не могу-
Не передать того ни другу, ни врагу,
Что буйствует в груди прозрачною волною

А.А.Фет

Цели урока:

- Рассмотреть особенности поэтического таланта А.А.Фета
- Выявить выразительные средства, придающие мелодичность стихам поэта
- Проанализировать приемы изображения, связанные с эстетикой импрессионизма

А.А.Фет. Поэт – музыкант.

«Большая часть его стихотворений дышит самой искреннею свежестью, а романсы его распевает чуть ли не вся Россия».

М. Е. Салтыков-Щедрин

«Фет в лучшие свои минуты выходит из пределов, указанных поэзии... Это не просто поэт, скорее поэт-музыкант, как бы избегающий даже таких тем, которые поддаются выражению словом».

П.И.Чайковский

Приведите примеры стихотворений, в которых звучит музыка

- «Соловьиное эхо несется с блестящей реки»
- «Шумела полночная вьюга...Валезник свистал на огне»
- «Струны робко зазвенели»
- « И носятся светлые звуки и льнут к моему изголовью»
- «Уж давно поет синичка»
- «Когда трепещут эти звуки и дразнит ноющий смычок»
- «Шепот, робкое дыханье, трели соловья, серебро и колыханье сонного ручья»

Составьте текст на основе
опорных слов:

ночь

луна

сад

гостиная

рояль

песня

любовь

судьба

А.А.Фет «Сияла ночь...»

Сияла ночь. Луной был полон сад. Лежали
Лучи у наших ног в гостиной без огней.
Рояль был весь раскрыт, и струны в нем дрожали,
Как и сердца у нас за песнею твоей.

Ты пела до зари, в слезах изнемогая,
Что ты одна – любовь, что нет любви иной,
И так хотелось жить, чтоб звука не роняя,
Тебя любить, обнять и плакать над тобой.

И много лет прошло, томительных и скучных,
И вот в тиши ночной твой голос слышу вновь,
И веет, как тогда, во вздохах этих звучных,
Что ты одна - вся жизнь, что ты одна – любовь,

Что нет обид судьбы и сердца жгучей муки,
А жизни нет конца, и цели нет иной,
Как только веровать в рыдающие звуки,
Тебя любить, обнять и плакать над тобой!



История создания стихотворения «Сияла ночь...»



Стихотворение посвящено Татьяне Андреевне Берс (Кузминской), женщине живой обаятельной, с хорошим голосом. Она была одним из реальных прототипов толстовской Наташи Ростовской. Фет, услышав голос Тани Берс, был восхищен простотой и силой музыки и в память проведенного вечера посвятил ей стихотворение. В 1877 году композитор Ширяев написал музыку.

- Какова тема стихотворения?
- Какие слова повторяются в стихотворных строчках ?
- Как звукопись помогает передать состояние лирического героя?
- Какие приемы использует А.Фет для озвучивания предметов и явлений окружающего мира?
- Как синтаксис создает мелодику строчек?

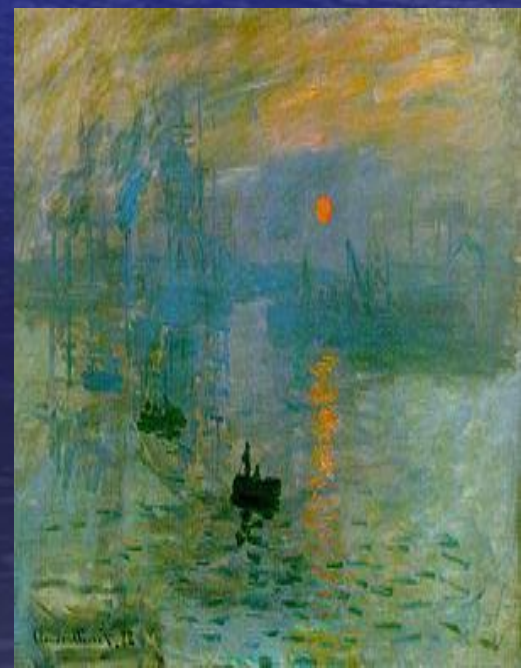


Схема-анализ стихотворения «Сияла ночь...»



А.А.Фет «Сияла ночь...»

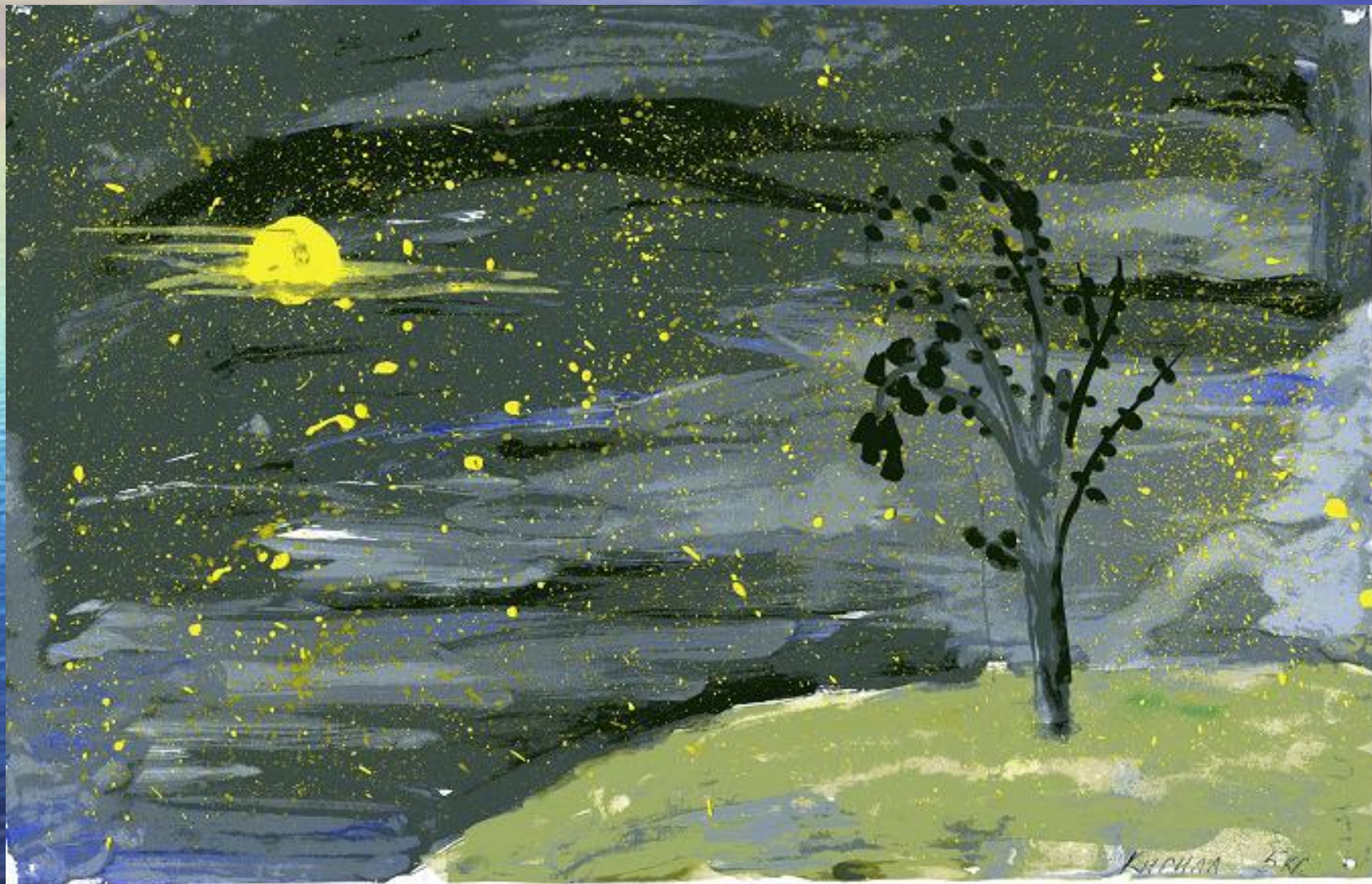
Сияла ночь. Луной был полон сад. Лежали
Лучи у наших ног в гостиной без огней.
Рояль был весь раскрыт, и струны в нем дрожали,
Как и сердца у нас за песнею твоей.

Ты пела до зари, в слезах изнемогая,
Что ты одна – любовь, что нет любви иной,
И так хотелось жить, чтоб звука не роняя,
Тебя любить, обнять и плакать над тобой.

И много лет прошло, томительных и скучных,
И вот в тиши ночной твой голос слышу вновь,
И веет, как тогда, во вздохах этих звучных,
Что ты одна - вся жизнь, что ты одна – любовь,

Что нет обид судьбы и сердца жгучей муки,
А жизни нет конца, и цели нет иной,
Как только веровать в рыдающие звуки,
Тебя любить, обнять и плакать над тобой

Романс «Сияла ночь...»



Живописность поэзии А.А.Фета

- «Цветы глядят с такой тоской влюбленной,
Безгрешно чисты, как весна...»
- «Прозвучало над ясной рекою,
Прозвенело в померкшем лугу...»
- «Тихо вечер догорает, горы золотя...»
- «Расписные раковины блещут
В переливах чудной позолоты.
До луны жемчужной пеной мещут
И алмазной пылью водометы.»

Импрессионизм, направление в искусстве последней трети 19в.-начала 20в., основанное на стремлении отразить реальный мир в его подвижности, изменчивости и запечатлеть собственные ощущения художника, композитора.





В 1874 году на Салоне, где экспонировались новейшие произведения живописи, **Клод Моне** выставил небольшой холст «**Впечатление. Восход солнца**». Критики называли художников нового направления **импрессионистами** от французского «импресьон»-**впечатление**. Самим мастерам оно понравилось и постепенно прижилось.



И.И.Левитан. Заросший пруд.

Анализ пейзажного стихотворения А.А.Фета

Над озером лебедь в тростник протянул,
В воде опрокинулся лес,
Зубцами вершин он в заре потонул,
Меж двух изгибаясь небес.

И детская чёлн направляла рука
Туда, где ,блестя чешуёй,
Вдоль сонного озера быстро река
Бежала как змей золотой.

И воздухом чистым усталая грудь
Дышала отрадно. Легли
Вечерние тени – вечерний мой путь
Краснел меж деревьев вдали.

Уж начали звёзды мелькать в небесах..
Не помню, как бросил весло,
Не помню, что пёстрый нашёптывал
флаг,
Куда нас потоком несло!

А мы, - мы на лодке сидели вдвоем,
Я смело налёг на весло,
Ты молча покорным владела рулём,
Нас в лодке как в люльке несло.

1854

Вопросы к анализу стихотворения

- Рассмотрите образы природы и образы вещного предметного мира. Отражают ли они переживания лирического героя?
- Последовательно ли описывается внешний мир или это мимолетные впечатления?
- Находится ли образ природы в гармоническом единстве с жизнью человека?
- Назовите лексику цветообозначения в стихотворении? Какой характер носит взаимодействие цветов ?
- Заметили ли вы игру света и тени? Есть ли фрагменты, связанные с тайной, неожиданностью? Найдите их.
- Имеет ли стихотворение законченный характер? Как это связано с эстетикой импрессионизма?

Цветограмма стихотворения

Над озером лебедь в тростник протянула,
В воде опрокинулся лес,
Зубцами вершин он в заре потонул,
Меж двух изгибаясь небес.

И воздухом чистым усталая грудь
Дышала отрадно. Легли
Вечерние тени – вечерний мой путь
Краснел меж деревьев вдали.

А мы, - мы на лодке сидели вдвоём,
Я смело налег на весло,
Ты молча покорным владела рулём,
Нас в лодке как в люльке несло.

И детская чёлн направляла рука
Туда, где, блестя чешуёй,
Вдоль сонного озера быстро река
Бежала как змей золотой.

Уж начали звёзды мелькать в
небесах...

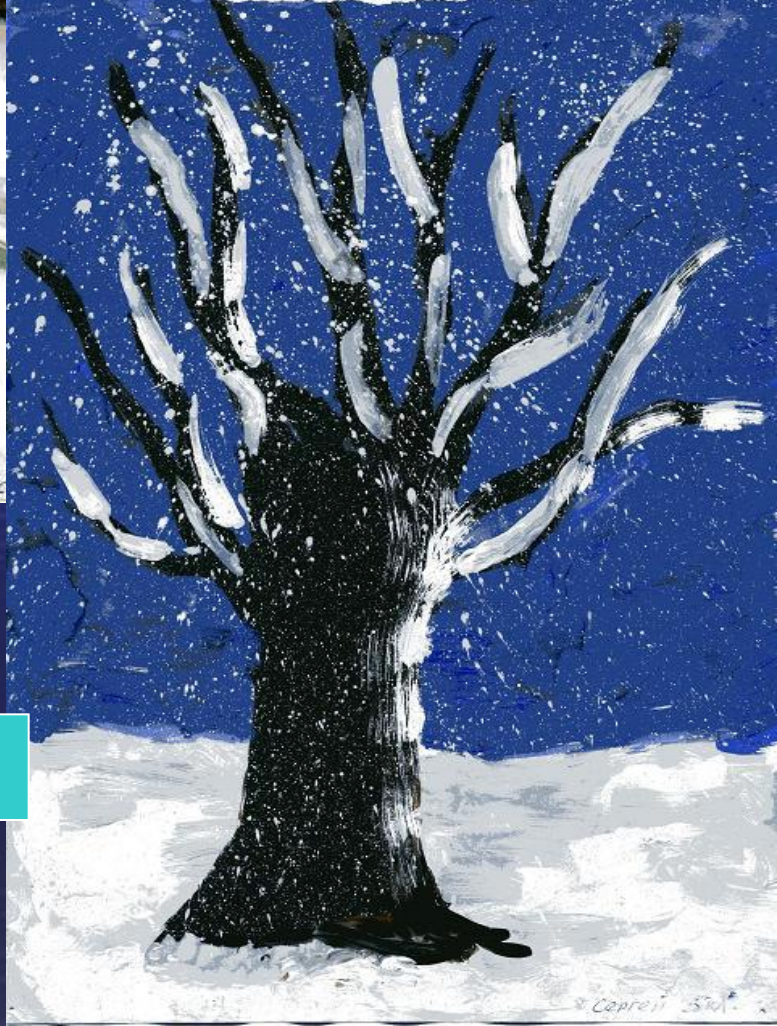
Не помню, как бросил весло,
Не помню, что пёстрый нашёптывал
флаг,
Куда нас потоком несло!

ЦвЕтописЬ гласных звуков

- А - красный
- О – жёлтый
- Е – зелёный
- И – синий
- У – фиолетовый
- Ы - чёрный







Чудная картина, как ты мне
родна...

Художественные особенности лирики А.А.Фета

- Импрессионистические зарисовки, пейзажи, портреты
- Изображение предметов не в целостности, а случайных наплывах памяти
- Желание поймать мгновение
- Обычное показать необычно
- Неожиданность освещения, ракурса и окраски
- Метафоричность изображения
- Мотив отражения предметов в воде и сне
- Трепетность ритма
- Заостренность концовок
- Игра света и тени

Домашнее задание по выбору:

- Выучить 2 - 3 стихотворения наизусть
- Письменный анализ 1 стихотворения на выбор
- Построить и нарисовать цветограмму любого стихотворения