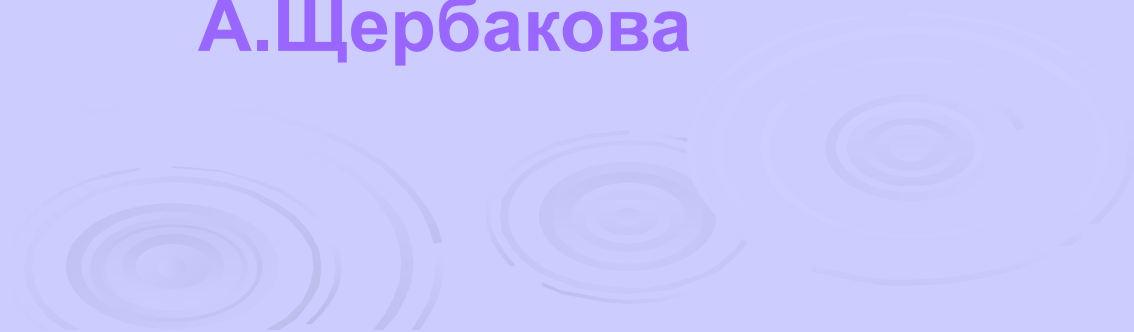


**Формирование нетерпимости
к насилию в семье.**

**Информационно-справочный
материал.**

**Подготовила:
социальный педагог О.
А.Щербакова**



Ответственное родительство

Часть 1.

- Это прежде всего, сбалансированность разных сторон воспитания, высокая степень интимности в отношениях с ребенком, способность и желание поддерживать его материально, но не в ущерб его образованности, развития, его личностным качествам.
- Это не состояние, а сумма процессов, протекающих в разных измерениях.
- Связано с качественными характеристиками личности и предполагает достижение зрелости (социальной, эмоциональной, психологической, духовной, гражданской), успешную социализацию в обществе и достижение определённого статуса.
- Представляет собой выстраивание коммуникации между родителями и ребёнком (дружба, участие родителей в жизни ребенка, родительская любовь к ребенку).
- Включает понимание интересов ребенка.
- Это особая родительская компетенция, то есть понимание того, что на данном возрастном этапе или в данной жизненной ситуации нужно их ребенку.
- Предполагает активное участие, включенность в жизнь ребенка

Ответственное родительство

Часть 2

- **заинтересованное отношение к ребенку, охватывающее самые разные сферы его жизни, сопереживание ребенку, забота о его личном становлении, насыщение его жизни важными впечатлениями, развивающие характер; материальное обеспечение ребенка, его духовное развитие.**

Ключевые измерения ответственного родительства

- **Коммуникативное**. Родитель регулярно общается с ребёнком, находится в курсе его интересов и предпочтений. Он готов делиться с ним некоторые из его интересов, а также в разумных пределах влиять на них.
- **Эмоциональное**. Родитель не просто общается с ребёнком, но и сопереживает ему. Он готов выслушать ребёнка, говорить на важные для него темы, выступая в роли советчика или помощника. Эмоциональное взаимодействие предполагает ответную реакцию ребёнка, его желание открыться родителю, обсудить с ним проблемы, рассказать ему о своих переживаниях.
- **Нормативное**. Коммуникативное взаимодействие не должно быть преградой на пути полноценной социализации ребенка, усвоения им социальных норм – принятых в обществе предписаний и табу. В этом измерении родитель выступает для ребенка как эксперт, имеющий полноценный взрослый опыт взаимодействия с социальными институтами – опыт, которого у ребенка нет.
- **Экономическое**. Ребенка необходимо достойно одевать, у него должны быть карманные деньги. В ряде случаев необходимо оплачивать обучение детей.
- **Охранительное**. Одна из важных задач родителя – сохранение и укрепление здоровья ребёнка, защита жизни ребёнка.
- **Духовное**. Ребенок должен усвоить базовые ценности любого общества – жизнь, здоровье, семья, культура страны и общества, в котором он живет.

Мнение населения о приоритетах ответственного родительства (приоритетные задачи)

- 1. Следить за здоровьем**
- 2. Предупреждать развитие пагубных
пристрастий**
- 3. Защищать в сложных ситуациях**
- 4. Обеспечивать полноценным питанием**
- 5. Учить стойкости, упорству**
- 6. Находить время для ребенка**
- 7. Прививать ребенку трудолюбие**

Мнение населения о приоритетах ответственного родительства (приоритеты второго плана)

- 1. Воспитывать самостоятельность, независимость**
- 2. Знать, что ребёнку нравится, а что нет**
- 3. Развивать детей интеллектуально, учить их думать**
- 4. Защищать от попадания в плохую компанию**
- 5. Объяснять ребёнку, как он должен вести себя в разных ситуациях**

Портрет ответственного родителя глазами гражданина России

- 1. Похож на маму
- 2. Такой как мой отец
- 3. Не бросает своих детей
- 4. Не бьёт своих детей
- 5. Подаёт правильный пример

Цифры

- **2 000 – 2 500** детей ежегодно погибает в России от домашнего насилия.
- Более **50 000** детей ежегодно убегают из дома, спасаясь от жестокого обращения, **25 000** из них находятся в розыске.
- **2 000** детей ежегодно сводят счеты с жизнью.
- Более **50%** преступлений в быту совершается в присутствии детей.
- **30-40%** всех тяжких насильственных преступлений совершается в семье.
- В 2006 году почти **200 000** детей подверглось преступным посягательствам, что составило **0,7%** всех детей в возрасте до 18 лет, в 2008 – **126 000** детей.
- В группе **35-45 лет** в неполных семьях проживает **16%** опрошенных, в группе **16-24 года** – **20,8%**.
- В **1/3** семей отцы не поощряют детей за хорошее поведение.

Формы насилия

Физическое
насилие

Психологиче
ское насилие

Пренебреже
ние
основными
нуждами
ребенка

Сексуальное
насилие

Основные уровни риска, связанные с жестоким обращением

Низкий
уровень

Средний
уровень

Высокий
уровень

Критический
уровень



Уровни риска, связанные с жестоким обращением

- **Низкий уровень риска** связан с ситуацией, когда опасность трагических последствий для жизни и здоровья ребенка минимальная или отсутствует. Родители или иные родственники признают факт жестокого обращения и вероятную тяжесть его последствий.
- **Средний уровень риска** связан с ситуацией, когда факты плохого обращения с ребенком повторяются, вероятности возникновения серьезных последствий для ребенка не наблюдается. Однако поведение родителей указывает на возможность повторения подобных случаев. Существует вероятность, что без дополнительной поддержки семья не сможет справиться с существующей ситуацией.
- **Высокий уровень риска** связан с ситуацией, когда оставление ребенка без немедленной помощи с высокой степенью вероятности может привести к заболеванию, физическим и психическим нарушениям, к смерти. Данная ситуация предполагает незамедлительное вмешательство, направленное на снижение риска для ребенка, возможно временную изоляцию ребенка. Для работы с семьей разрабатывается план, который может иметь ограниченные сроки.
- **Критический уровень** предполагает немедленное изъятие ребенка из семьи ввиду непосредственной угрозы его жизни и здоровью. А в дальнейшем требует глубокой оценки семейной ситуации, с исследованием всех существующих возможностей возврата ребенка в кровную семью с минимизацией рисков для его проживания.

Определения понятий. Часть 1.

- **Физическое насилие** – преднамеренное нанесение ребенку физических повреждений или травм, в результате которых у ребенка возникают нарушения физического и/или психического здоровья и развития, либо наступает летальный исход.
- **Психологическое насилие** – психологическое воздействие на ребенка, враждебное или безразличное отношение к нему, которое вызывает у ребенка нарушение самооценки, утрату веры в себя, затрудняет его развитие и социализацию.
- **Пренебрежение основными потребностями ребенка** – постоянное или периодическое неисполнение родителями или лицами, их заменяющими, своих обязанностей по удовлетворению потребностей ребенка в развитии и заботе, пище и крове, медицинской помощи и безопасности, приводящее к ухудшению состояния здоровья ребенка, нарушению его развития или получению травмы.
- **Сексуальное насилие** – вовлечение ребенка взрослым в совершение действий сексуального характера с помощью насилия, угроз или путем злоупотребления доверием (с использованием беспомощного состояния), причиняющее вред его физическому или психическому здоровью либо нарушающее психосексуальное развитие ребенка.

Определения понятий. Часть 2.

- **Насилие в семье** – это любые насильственные действия физического, психологического, сексуального или экономического характера, включая словесные оскорбления, угрозы, запугивание, принуждение, побои, совершенные лицом или лицами, которые связаны с жертвой семейными отношениями.
- **Насилие в семье** – это повторяющийся с увеличением частоты цикл: физического, словесного, духовного и экономического оскорбления с целью контроля, запугивания, внушения чувства страха одним членом семьи другому или других.
- **Буллинг** – длительный процесс сознательного жестокого отношения, физического и (или) психического, со стороны одного ребенка или группы детей к другому ребенку (другим детям).
- **Буллинг** – это социальное явление, свойственное преимущественно организованным детским коллективам.

Определения понятий. Часть 3.

- **Родители** – лица, обладающие родительскими правами и ответственностью (в т.ч. опекуны, приемные родители, усыновители, лица, выполняющие родительские функции (уход за ребенком и его воспитание)).
- **Воспитание детей родителями** – деятельность родителей по уходу за детьми и их воспитанию.
- **Позитивное воспитание детей родителями** – поведение родителей в отношении воспитания, развития способностей, уважения интересов и взглядов ребенка и создания условий, в которых ребенок может в полной мере развиваться.
- **Позитивное воспитание детей родителями** – создание позитивных отношений между родителями и детьми, как оптимизация потенциала развития ребенка, как взаимоуважение и сотрудничество родителей и ребенка.

Типы насилия в семье

Со стороны
родителей по
отношению к
детям

Со стороны
одного
супруга по
отношению к
другому

Со стороны
одного
ребенка по
отношению к
другому
ребенку

Со стороны
детей и внуков
по отношению
к престарелым
родственникам

Виды родительского насилия над детьми

- **Физические наказания (порка, шлепки, подзатыльники и т.д.)**
- **Ограничения разного рода, включая ограничения передвижения (ставить в угол, запрещать гулять, встречаться с друзьями)**
- **Ограничения по отношению к возможным развлечениям (запрет на просмотр телевизора, видео, запрет на компьютерные игры, общение в социальных сетях, использование интернета)**
- **Способы коммуникативного воздействия (отказ от всякого общения с ребенком, постоянное отчитывание, общение на повышенных тонах)**
- **Добавленные к основным обязанностям новые домашние работы, физические упражнения**

Последствия физического насилия у детей

- Раздражительность
- Чувство отчуждения, страха, обиды
- Нарушения сна
- Непослушание
- Трудности концентрации внимания
- Взрывные реакции
- Непроизвольная физиологическая реакция на событие, символизирующее или напоминающее травму (зажмуриться, отшатнуться, закрыться руками, испугаться, заплакать от замаха рукой возле ребенка)
- Снижение самооценки
- Агрессия
- Совершение ребенком насилия над другими детьми
- Совершение правонарушений
- Бегство из семьи
- Суицид



Женщины, подвергавшиеся насилию, могут иметь следующие общие характеристики

- низкая самооценка**
- вера во все мифы о насильственных отношениях**
- очень традиционные представления о семье, роли женщины в семье и обществе, вера в «женское предназначение»**
- берут на себя ответственность за действия обидчика**
- страдают от чувства вины и отрицают чувство гнева, которое испытывают по отношению к обидчику**
- представляют пассивную часть мира, но являются достаточно сильными, чтобы использовать окружение с целью выжить и иногда предотвратить следующий акт насилия**
- имеют серьезные реакции на стресс и психофизиологические жалобы**
- верят в то, что сексуальные отношения могут стабилизировать отношения в целом**
- уверены в том, что никто не может помочь им в разрешении проблемы насилия в семье**

Женщины, против которых направлено насильственное поведение, могут испытать

- постепенное ухудшение здоровья по мере того, как усиливается эмоциональное, физическое и экономическое насилие**
- снижение самооценки, утрату уверенности в себе**
- сильные чувства одиночества, стыда и страха**
- постоянные стрессы и психофизиологические расстройства**
- чувство отчаяния от невозможности разрешить проблему насилия в семье**
- нарастающее чувство вины из-за неспособности справиться с проблемой своими силами и агрессию, направленную против себя самой**

Характеристика поведения человека, склонного к насилию

- убежден в правильности всех стереотипов о насильственных отношениях: традиционные взгляды на роль мужчины в семье и обществе (т.е. он считает, что только мужчина может быть «хозяином в доме»)**
- агрессивен с детьми или домашними животными**
- перекладывает вину за свои действия на других**
- патологически ревнив**
- не осознает, что агрессивное поведение может иметь серьезные последствия**
- старается изолировать женщину от каких-либо занятий вне дома или общения с другими людьми**
- физически груб с женщиной (толкает, дергает за рукав и т.д.);**
- грозит покончить с собой, если женщина попытается разорвать отношения**

Физическое наказание в поколении родителей

- **46%** опрошенных заявили, что в детстве подвергались физическому наказанию.
- Дети мужского пола подвергались физическому наказанию чаще (**60%**).
- Доля подвергшихся физическому воздействию в образованном «классе» примерно такая же, как и в классе, имеющем более низкий образовательный статус (**46,8%** и **42,1%**).
- В группе малообеспеченных доля тех, кто имеет в опыте подобные практики, существенно превышает средние величины по совокупности в целом (**54,8%**). Между средней и благополучной прослойками существенных различий нет (**44,3%** и **45,1%**).



Физическое наказание в современных семьях

- **51,8%** современных родителей прибегали к физическому наказанию в воспитательных целях, **1,8%** делали это часто, **17,8%** - иногда, **31,4%** - редко.
- Женщины прибегали к физическому наказанию детей чаще (**56,8%**).
- В группе «обеспеченных» уровень распространения физических наказаний намного ниже, чем в группе бедных (**40,1%** и **62,6%**).
- В группе респондентов, имеющих высшее образование, ниже интенсивность применения практик физического воздействия: доля использовавших данную меру редко равна **36,6%**, в группе со средним образованием она составляет **29,8%**.
- Существует тесная взаимосвязь между собственным детским опытом респондента и степенью применения им физического наказания в отношении собственных детей.
- **36,9%** опрошенных уверены в том, что физические наказания вредны и должны быть исключены из практик воспитания, **1/3 (33,6%)** – считают, что физические наказания вредны, но в некоторых случаях могут применяться, **1/5** респондентов полагает, что в некоторых случаях физические наказания могут быть полезны, а **5,6%** уверены, что обойтись без них нельзя.

Причины, побудившие к наказанию

- ❑ Нарушение ребенком дисциплины – 40,4 %
- ❑ Невыполнение ребенком требований родителей – 39,0%
- ❑ Грубость, невоздержанность ребенка по отношению к родителям – 16,0%
- ❑ Плохая успеваемость ребенка – 14,8%
- ❑ Усталость, раздражительность, вызванная ею – 7,1%
- ❑ Нужда, материальные трудности – 3,3%
- ❑ Без повода, попался под «горячую руку» – 1,7%
- ❑ Ссоры между взрослыми членами семьи – 1,2%
- ❑ Употребление спиртных напитков кем-то из членов семьи – 0,6%
- ❑ Другое – 3,1%

Обстоятельства, побудившие к насилию

- **«Социальный стресс»** (низкий материальный статус семьи, безработица, несколько работ у родителей, плохие жилищные условия)
- **Внутрисемейные неурядицы** (ссоры между членами семьи, развод родителей)
- **Личностные проблемы и личностная несостоятельность родителей** (алкогольная и наркозависимость у родителей, нереализованные амбиции)

Насилие глазами экспертов

- **Сложное, многомерное явление, принимающее различные формы.**
- **Насилие – это все то, что приводит к разрыву коммуникации между родителем и ребенком, нарушает баланс отношений, т.е. любые физические воздействия не допустимы, применение физических наказаний к ребенку интерпретируется как проявление бессилия родителя, недостаток его родительской компетенции).**
- **Насилие - это пренебрежение ребенком, отказ родителей его обеспечивать, невыполнение ими своих родительских обязанностей.**
- **Насилие - это следствие нехватки терпения, сдержанности, недостатка знаний родителя.**

Эксперты о недопустимости физических наказаний детей

- **Физические наказания помимо физических страданий, причиняемых ребенку, унижают его личность, наносят психологическую травму, пробуждают и развивают в ребенке негативные эмоции и черты характера (злость, обиду, мстительность, жестокость, агрессию), снижают самооценку.**
- **Факт применения физических наказаний свидетельствует о том, что существует некий изъян, проблема во взаимодействии между родителями и ребенком. Применение физических наказаний – показатель конфликтной ситуации, сложившейся между родителями и ребенком.**
- **Применение физических наказаний является проявлением педагогической некомпетентности, бессилия родителей. Наказывая физически ребенка, родитель тем самым расписывается в своей педагогической несостоятельности, признает свою неспособность иначе воздействовать на ребенка.**
- **Физические наказания – это неэффективный способ воспитания.**

Закон Краснодарского края «О мерах по профилактике безнадзорности и правонарушений несовершеннолетних в Краснодарском крае»

22:00

Где сейчас Ваш ребенок?



ЛЮБИТЬ И БЕРЕЧЬ

Закон Краснодарского края
«О мерах по профилактике безнадзорности
и правонарушений несовершеннолетних
в Краснодарском крае»



Единый общероссийский номер Детского телефона доверия 8-800-200-01-22



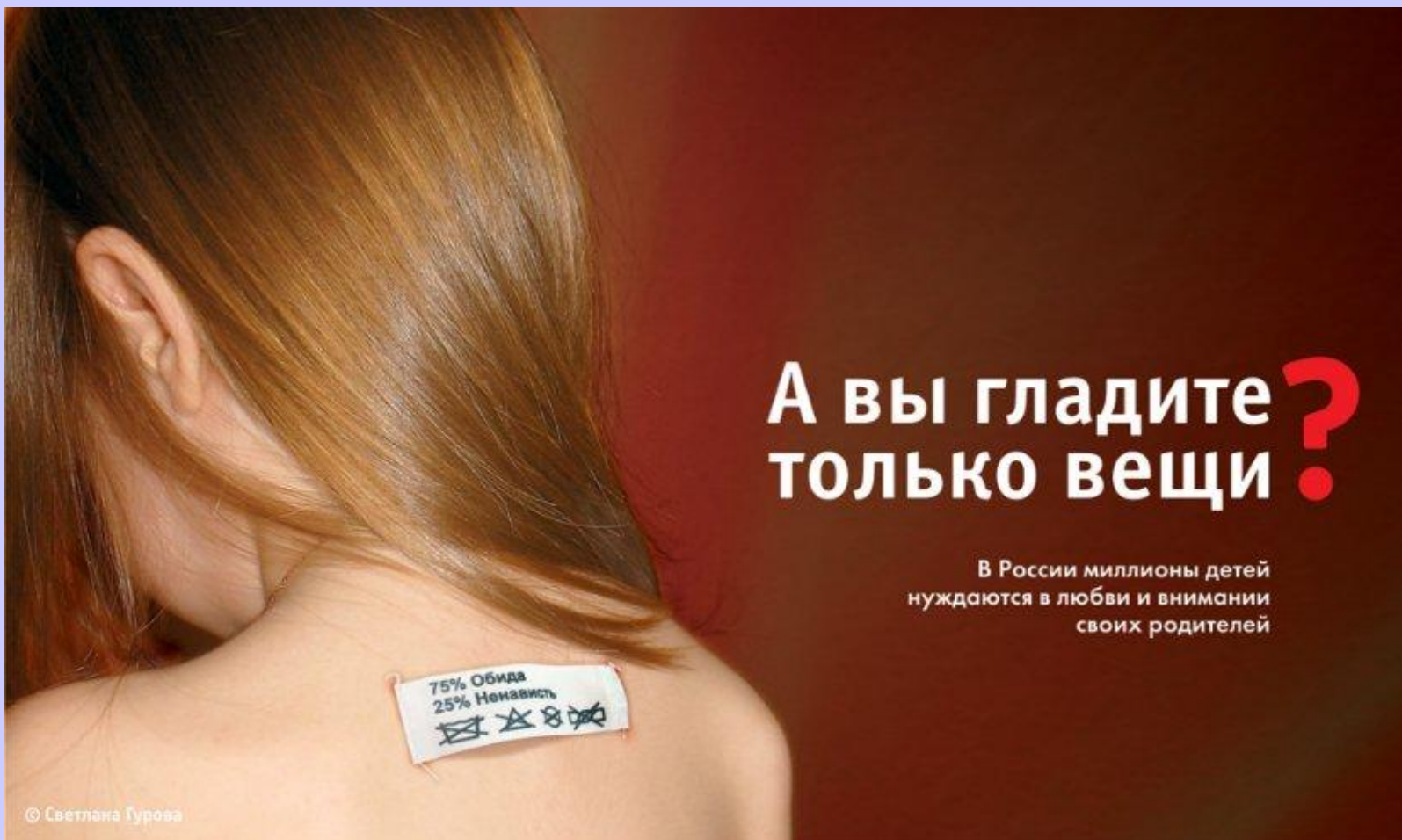
Линия помощи «Дети онлайн»

- Тел. 8-800-250-00-15 (с 09.00 до 18.00 часов)
- электронная почта helpline@detionline.com
- сайт www.detionline.com

«Горячая линия» Центра безопасного Интернета в России по приему анонимных сообщений о противоправном контенте

**□ www.saferunet.ru
www.rushotline.ru**

Гладьте не только вещи!



Благодарю за внимание!

