

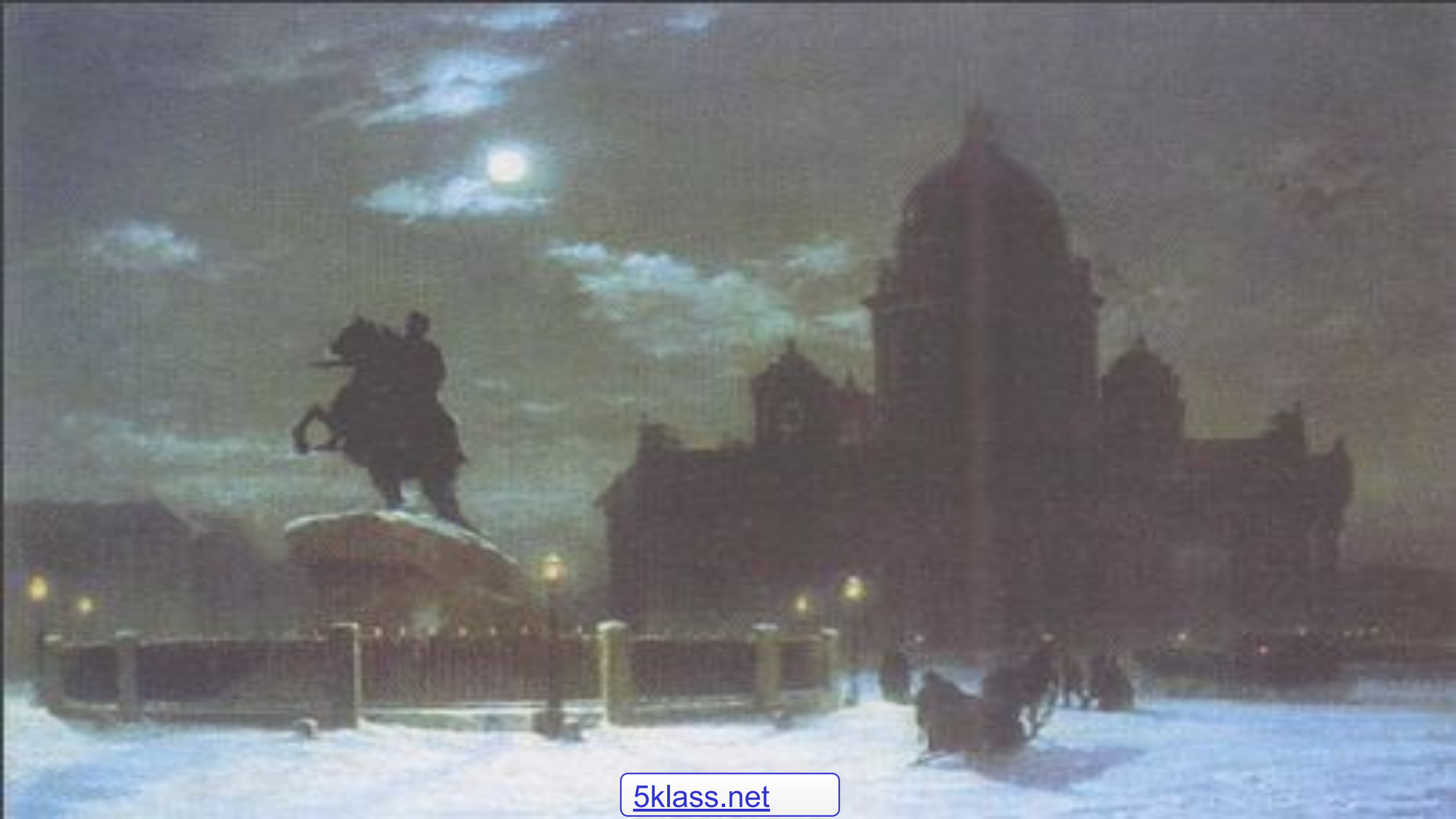
***«ПЕТЕРБУРГСКИЕ ПОВЕСТИ» Н.В.
ГОГОЛЯ. ОБРАЗ МАЛЕНЬКОГО
ЧЕЛОВЕКА В ЛИТЕРАТУРЕ.***



Болдырева Наталия Николаевна,
учитель русского языка и
литературы
МБОУ г. Пскова «СОШ №17»

▣ Гоголь готов встать над враждой, помирить несоединимое, навести мосты над бездной. Он уже заглянул в неё, он видит её чернеющий прорыв. Но, как радуга над миром, встаёт над миром Гоголя его светлый смех. Смех, орошённый слезами.

И. Золотусский





Эпиграф урока:

Совершенная истина жизни в повестях Гоголя тесно соединяется с простотою вымысла... он рад выставить наружу все, что есть в ней прекрасного, человеческого, и, в то же время, не скрывает нимало и ее безобразия.

В.Г.Белинский

Николай Васильевич Гоголь (1809 -

«Петербург мне
показался
не таким, как я
думал...»



«Петербургские повести» - третий цикл произведений Гоголя, объединенных общим идейным замыслом. Через все повести проходит образ столицы русского государства.

Тема Петербурга в 1830-е годы не являлась чем-то новым и неожиданным. В поэме «Медный всадник» А.С. Пушкин изобразил Петербург как город русской славы и одновременно как город социальных контрастов.

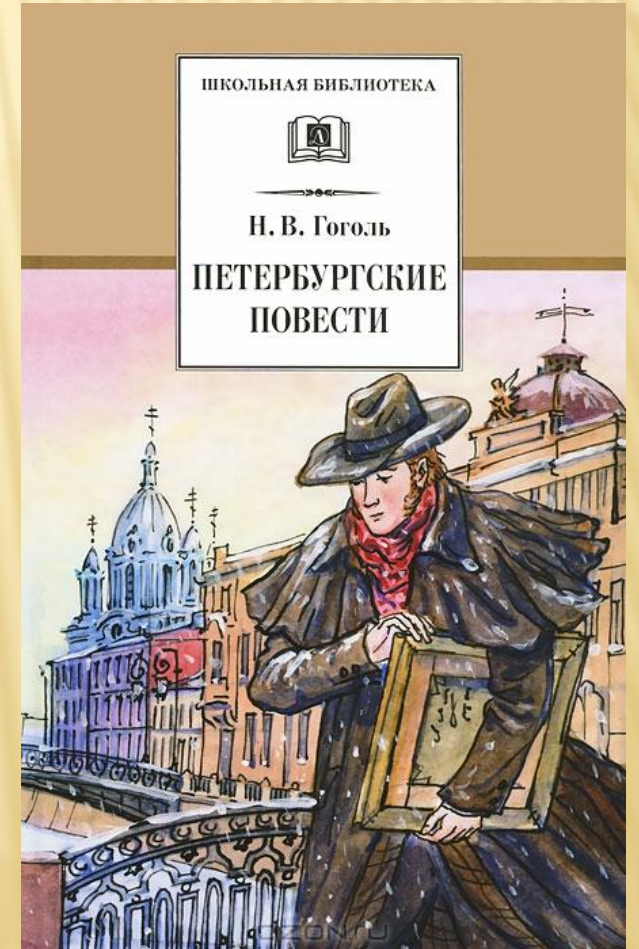
Тема Петербурга, наметившаяся в творчестве Пушкина, была расширена и углублена Гоголем.

«ТИШИНА В НЕМ НЕОБЫКНОВЕННАЯ, НИКАКОЙ ДУХ НЕ БЛЕСТИТ В НАРОДЕ, ВСЕ СЛУЖАЩИЕ ДА ДОЛЖНОСТНЫЕ ВСЕ ТОЛКУЮТ О СВОИХ ДЕПАРТАМЕНТАХ ДА КОЛЛЕГИЯХ, ВСЕ ПОДАВЛЕНО, ВСЕ ПОГРЯЗЛО В НИЧТОЖНЫХ ТРУДАХ, В КОТОРЫХ БЕСПЛОДНО ИЗДЕРЖИВАЕТСЯ ЖИЗНЬ ИХ».
ЗНАЧИТЕЛЬНУЮ ЧАСТЬ СВОЕЙ ЖИЗНИ ГОГОЛЬ ПРОВЕЛ В ПЕТЕРБУРГЕ. ЭТО НЕ МОГЛО НЕ ОТРАЗИТЬСЯ НА ЕГО ПРОИЗВЕДЕНИЯХ. ПЕТЕРБУРГ У ГОГОЛЯ – ЭТО ЦАРСТВО РОСКОШИ И ВЛАСТИ, ГДЕ БОГАТАЯ ЧАСТЬ ГОРОДА ПОЛНОСТЬЮ ПОДЧИНЯЕТ СЕБЕ БЕДНУЮ.
ПО СЛОВАМ НАБОКОВА, «ПЕТЕРБУРГ ОБНАРУЖИЛ ВСЮ СВОЮ ПРИЧУДЛИВОСТЬ, КОГДА ПО ЕГО УЛИЦАМ СТАЛ ГУЛЯТЬ САМЫЙ ПРИЧУДЛИВЫЙ ЧЕЛОВЕК ВО ВСЕЙ РОССИИ».



«ПЕТЕРБУРГСКИЕ ПОВЕСТИ»

- ▣ *Повесть* – это эпический прозаический жанр, занимающий промежуточное положение между романом и рассказом с ограниченным числом действующих лиц, объемом и охватом жизненных явлений.
- ▣ «Петербургские повести» — общее название ряда повестей, написанных Николаем Васильевичем Гоголем. Объединены общим местом действия — Санкт-Петербургом 1830-1840 годов. Во всех повестях рассматривается проблема "маленького человека".



□ – Когда же Гоголь делает Петербург героем цикла своих повестей?

- «Невский проспект» – 1835, «Записки сумасшедшего» – 1835, «Нос» – 1836, «Портрет» – 1835-1842, «Шинель» – 1842. (Название «Петербургские повести» появилось после смерти писателя.) Этот образ поражает обольстительной призрачностью, которая таит в себе обман, губящий человеческие души.



РОЛЬ ПЕТЕРБУРГА

- **Объединены повести по общему месту событий — Петербургу. Петербург, однако, не только место действия, но и своеобразный герой указанных повестей, в которых Гоголь рисует жизнь в её различных проявлениях. Обычно писатели, рассказывая о петербургской жизни, освещали быт и характеры столичного общества. Гоголя привлекали мелкие чиновники, мастеровые, нищие художники — «маленькие люди». Петербург был выбран писателем неслучайно, именно этот каменный город был особенно равнодушен и безжалостен к «маленькому человеку». Впервые эта тема была открыта А.С. Пушкиным. Она становится ведущей в творчестве Н.В. Гоголя.**

Повести петербургского цикла продолжают галерею так называемых мертвых душ, начатую автором еще в сборнике «Миргород». Петербург здесь предстает своего рода городом мертвых, своеобразной фантасмагорией, в которой не находится места нормальным человеческим чувствам, ведь тут даже влюбленность и различные искренние порывы встречают непонимание, поскольку человеку вполне нравится та жизнь, которой он живет («Невский проспект»). Здесь человеческие качества оказываются совершенно неважными: даже нос, одетый в вицмундир, разъезжает в карете по улицам. Здесь господствует власть денег, которая губит в человеке все лучшие качества («Портрет»). Ведьмы здесь лишены своей сказочно-мифологической атрибутики — это просто продажные женщины легкого поведения, издевающиеся над настоящим, чистым, искренним чувством («Невский проспект»).



- «Маленький человек» — тип литературного героя, который возник в русской литературе с появлением реализма, то есть в 20-30 годах XIX века.
- Первым образом маленького человека стал Самсон Вырин из повести А. С. Пушкина «Станционный смотритель». Традиции Пушкина продолжил Гоголь в повести «Шинель».
- Маленький человек — это человек невысокого социального положения и происхождения, не одаренный выдающимися способностями, не отличающийся силой характера, но при этом добрый, никому не делающий зла, безобидный. И Пушкин, и Гоголь, создавая образ маленького человека, хотели напомнить читателям, привыкшим восхищаться романтическими героями, что самый обыкновенный человек тоже человек, достойный сочувствия, внимания, поддержки. ↓

□ Образ "маленького человека" таков: это бедный, не знатный человек, оскорбляемый высшими по чину людьми и доведенный до отчаянья всем образом своей жизни. Это социально-психологический тип человека, ощущающий свое бессилие перед жизнью. Порой он способен на протест. К бунту "маленького человека" всегда ведет жизненная катастрофа, но исход протеста - безумие, смерть. Пушкин открыл в бедном чиновнике новый драматический характер, а Гоголь продолжил развитие этой темы в цикле "петербургских повестей": "Нос", "Невский проспект", "Записки сумасшедшего", "Портрет" и "Шинель".

Гоголь был подготовлен к созданию «Петербургских повестей» той суровой школой жизни, которую ему самому пришлось пройти в юношеские годы. Приехав в Петербург в 1828 году, Гоголь был поражен картинами глубоких общественных противоречий, трагических социальных катастроф. Он узнал на собственном опыте и положение бедного чиновника, и среду молодых художников (Гоголь одно время посещал рисовальные классы Академии художеств), и переживания бедняка, у которого нет денег на покупку теплой шинели. Именно этот жизненный опыт позволил Гоголю столь зримо показать в своих повестях Петербург с его внешним великолепием и глубокими социальными контрастами.



«Невский проспект» (1835)



*«О, не верьте этому Невскому проспекту!..
Всё обман, всё мечта, всё не то, что
кажется!.. Он лжёт во всякое время, этот
Невский проспект...»*

В чем вы видите особенности изображения Невского проспекта?



***«Боже, какие есть
прекрасные
должности и службы!
Как они возвышают и
услаждают душу!»***

Художник Пискарёв



Поручик Пирогов



Петербург... В мире такой город единственный, в России – столица. Но как различны в этом городе людские судьбы! Пискарев страдает, теряет рассудок и кончает жизнь самоубийством. Пирогов же аналогичные обстоятельства считает досадной ошибкой, Это в дальнейшем не мешает его преуспеванию.

Н.В. Гоголь вскрывает социальный контраст сюжетных линий, что является идейной основой композиционного единства повести «Невский проспект».

Вывод:

центральная проблема повести – столкновение мечты и действительности



«Нос» (1836)



Повесть «Нос»- пародия на чиновлюбцев, для которых характерна пустота.

Это главная нелепость, показанная через фантастику: поклонение не уму, а пустышке в мундире.



**«ПОРТРЕТ»
(1835)**



Писатель создает два типа художника: первый, талантливый художник Чартков, под влиянием власти денег и жажды быстрой славы проходит путь деградации, а другой - создатель дьявольского портрета - путь восхождения



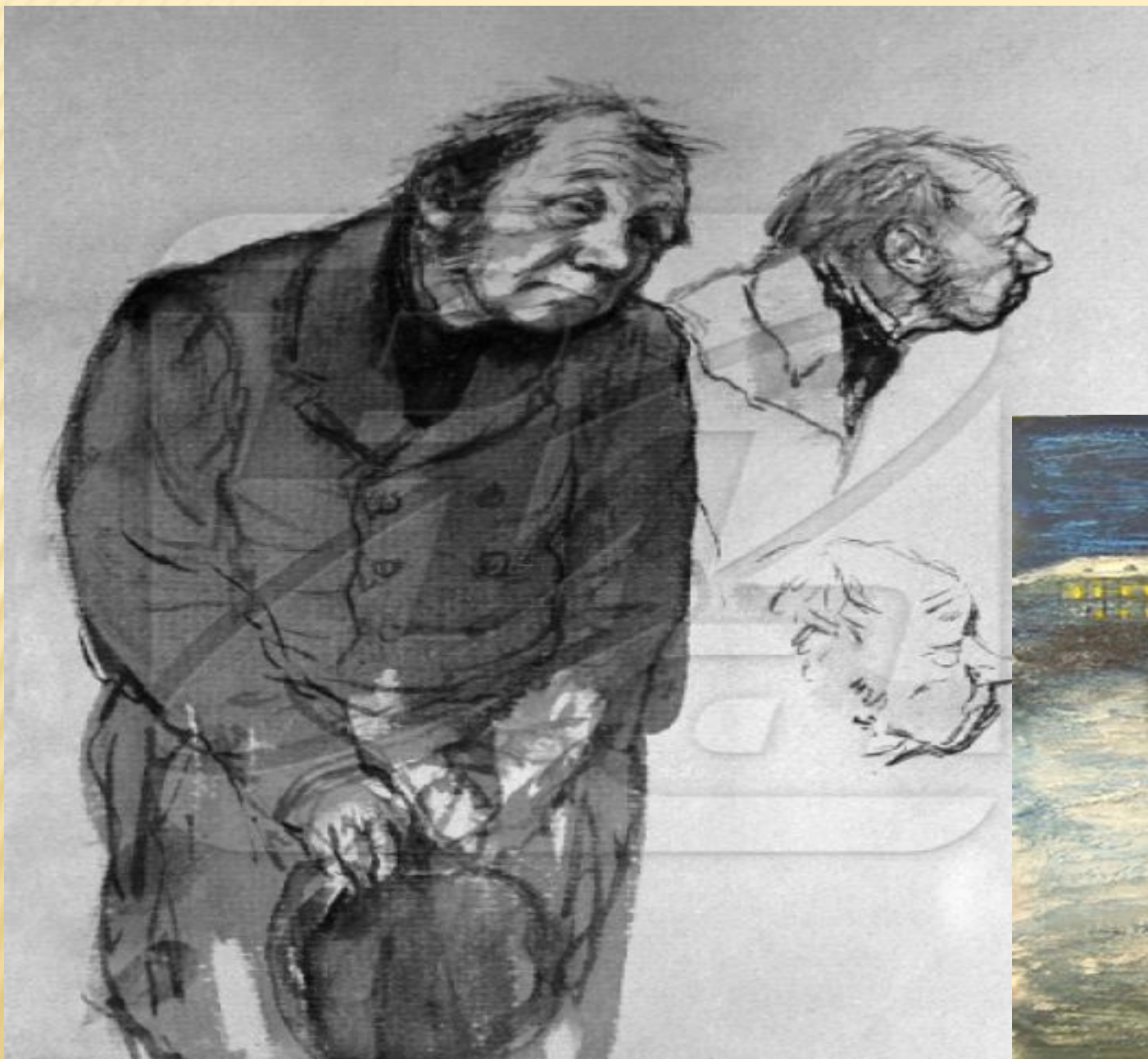
Вторая часть повести – это проповедь нравственного очищения, которую можно представить в виде свода нравоучительных правил:

1. «Талант есть драгоценнейший дар бога – не погуби его».

2. «Исследуй, изучай все, что ни видишь, покори все кисти, но во всем умей находить внутреннюю мысль и пуще всего старайся постигнуть высокую тайну создания».

«Спасай чистоту души своей. Кто заключил в себе талант, тот чище всех должен быть душою».

«Шинель» (1842 г.)



«Я брат твой...»

- *В. Г. Белинский: «Шинель» – одно из глубочайших созданий Гоголя».*
- *Ф. М. Достоевский: «Мы все вышли из "Шинели" Гоголя».*

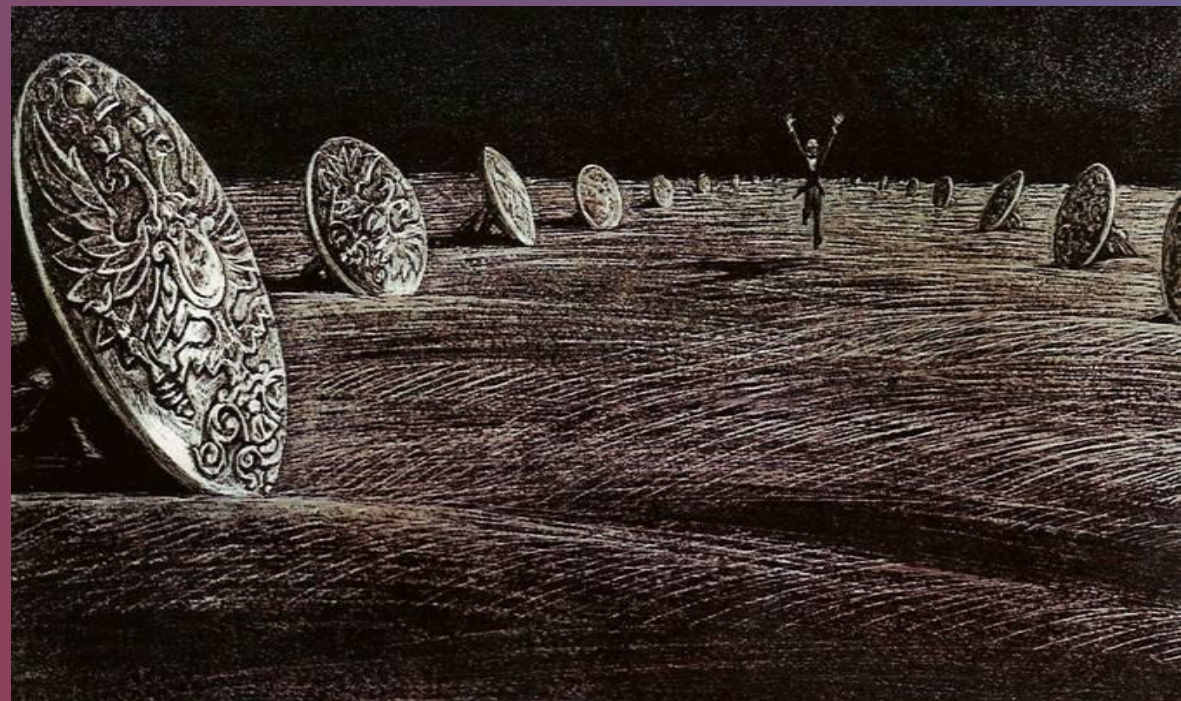
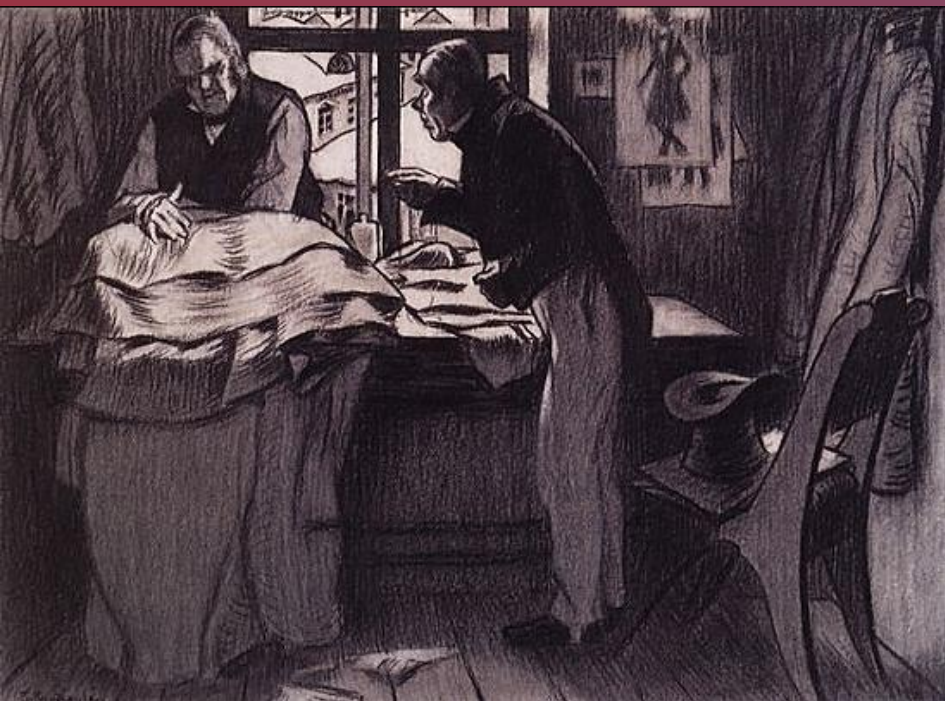


***Н.В. Гоголь, защищая своего героя,
изображает протест в фантастическом
продолжении повести.***

***Справедливость торжествует в мечтах
писателя.***

Петербург в повестях Гоголя олицетворяет собой мир, живущий обманом и ложью. Жизнь может неожиданно обернуться для человека нелепой, странной, фантастической и безжалостной. Страшная и мрачная романтика Петербурга пропитана злом, губительным для "маленького человека" и способна принимать самые неожиданные и волшебные формы.

КТО ЖЕ ТАКОЙ «МАЛЕНЬКИЙ» ЧЕЛОВЕК?



- Сопоставьте иллюстрации Саввы Бродского и Бориса Кустодиева.
- Кто из художников ближе подошел к пониманию глобальности поднятой Гоголем проблемы?
- В произведениях каких писателей в дальнейшем отражена тема «маленького человека»?

ВЫВОД:

**ГОГОЛЬ ОТ ИСТОРИИ «МАЛЕНЬКОГО ЧЕЛОВЕКА»
ПОДВОДИТ ЧИТАТЕЛЯ К СОЗНАНИЮ ТРАГИЗМА
ПРЕБЫВАНИЯ ЧЕЛОВЕКА В МИРЕ, НЕЗАВИСИМО ДАЖЕ
ОТ ЕГО «ЗНАЧИТЕЛЬНОСТИ»: НА ГЕРОЯ
«НЕСТЕРПИМО ОБРУШИЛОСЬ НЕСЧАСТЬЕ, КАК
ОБРУШИВАЛОСЬ НА ЦАРЕЙ И ПОВЕЛИТЕЛЕЙ МИРА».**

Список использованных источников

Б.И.Турьянская, Л.Н.Гороховская, Е.В.Комисрова, Г.И.Михеева. Методические рекомендаций «Урок за уроком». М: «Русское слово», 2002

Портрет Гоголя

http://upload.wikimedia.org/wikipedia/commons/a/a7/Николай_Васильевич_Гоголь.jpg

Урок Г.В.Солонченко

<http://nsportal.ru/galina-vasilevna-solonchenko>

Анализ повести «Нос»

<http://www.nado5.ru/e-book/v-gogol-nos>

Анализ повести «Портрет». Автор: Маранцман В. Г., член-корр. РАО, д-р фил. наук, профессор

<http://www.eelmaa.narod.ru/urlit/materials/g1.html>

Урок Т.Ф. Ерохиной

<http://ru.convdocs.org/docs/index-150702.html#1765454>

Гоголь

<http://s46.radikal.ru/i111/1007/cd/a1c1bc18d60c.jpg>

http://img-fotki.yandex.ru/get/5301/dex042.2/0_4c507_1fa3fa3e_XL