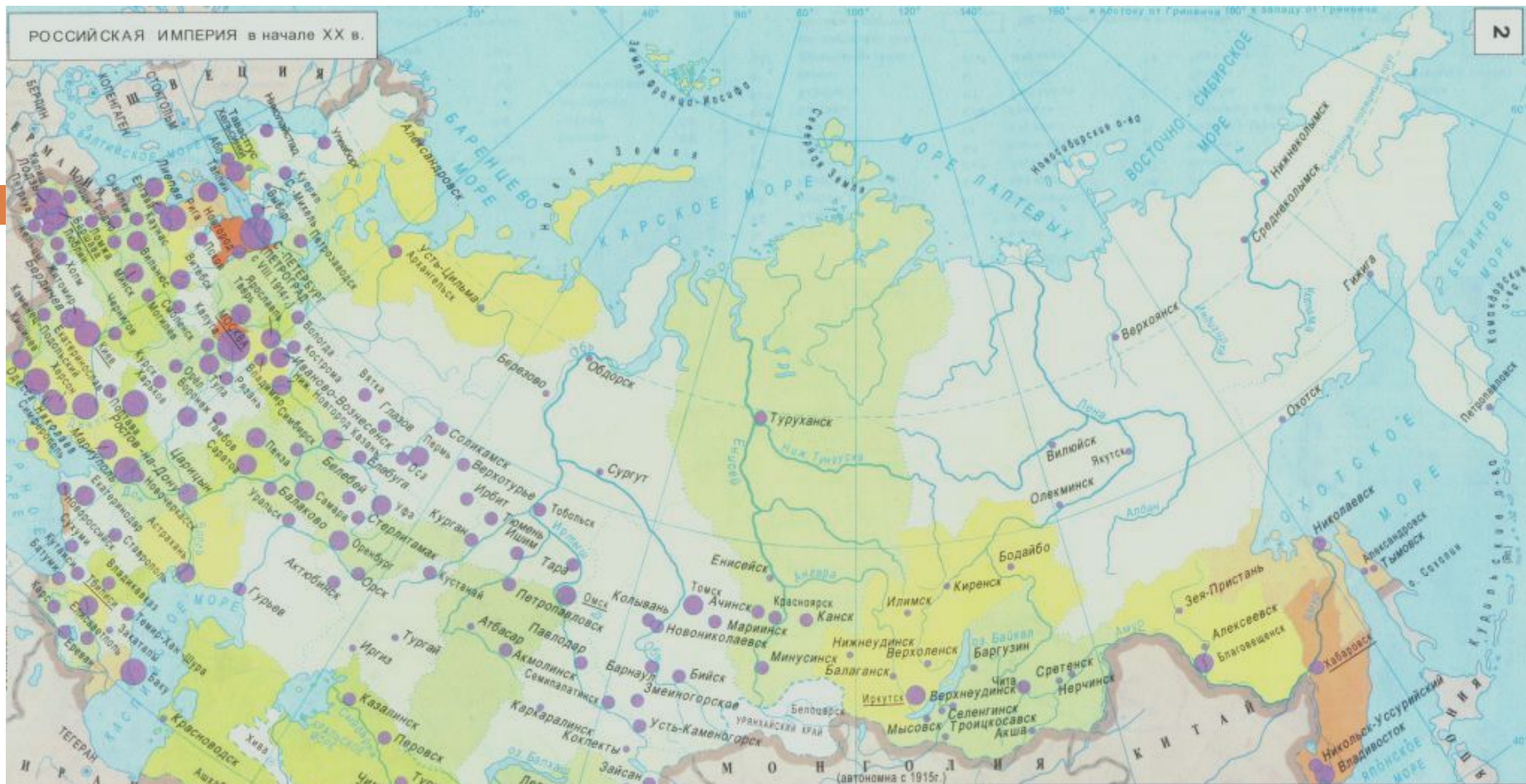


ГОСУДАРСТВО
И
РОССИЙСКОЕ ОБЩЕСТВО
В КОНЦЕ XIX- НАЧАЛЕ XX
ВЕКА.

К уроку в 9, 11 классах

РОССИЙСКАЯ ИМПЕРИЯ в начале XX в.



ГРАНИЦЫ НА 1914г.

- Россия
- границы иностранных государств
- ассимилированные территории и protectorата (Уральский край)
- губерний, областей, округов (Закавказского и Сухоумского)

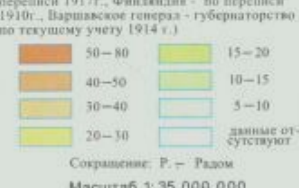
НАСЕЛЕННЫЕ ПУНКТЫ

- ПЕТЕРБУРГ** Столица России
- БЕРЛИН** Столицы иностранных государств
- Киев** Центры генерал-губернаторств и Кавказского наместничества
- Рига** Центры губерний, областей, ассимилированных территорий
- Канск** Прочие населенные пункты

Населенные пункты по числу жителей (по переписи 1917 г.)



Городское население по губерниям, областям России (в процентах ко всему населению по переписи 1917г., Финляндия - по переписи 1910г., Варшавское генерал-губернаторство по текущему учету 1914 г.)



РУССКО-ЯПОНСКАЯ ВОЙНА 1904—1905 гг.



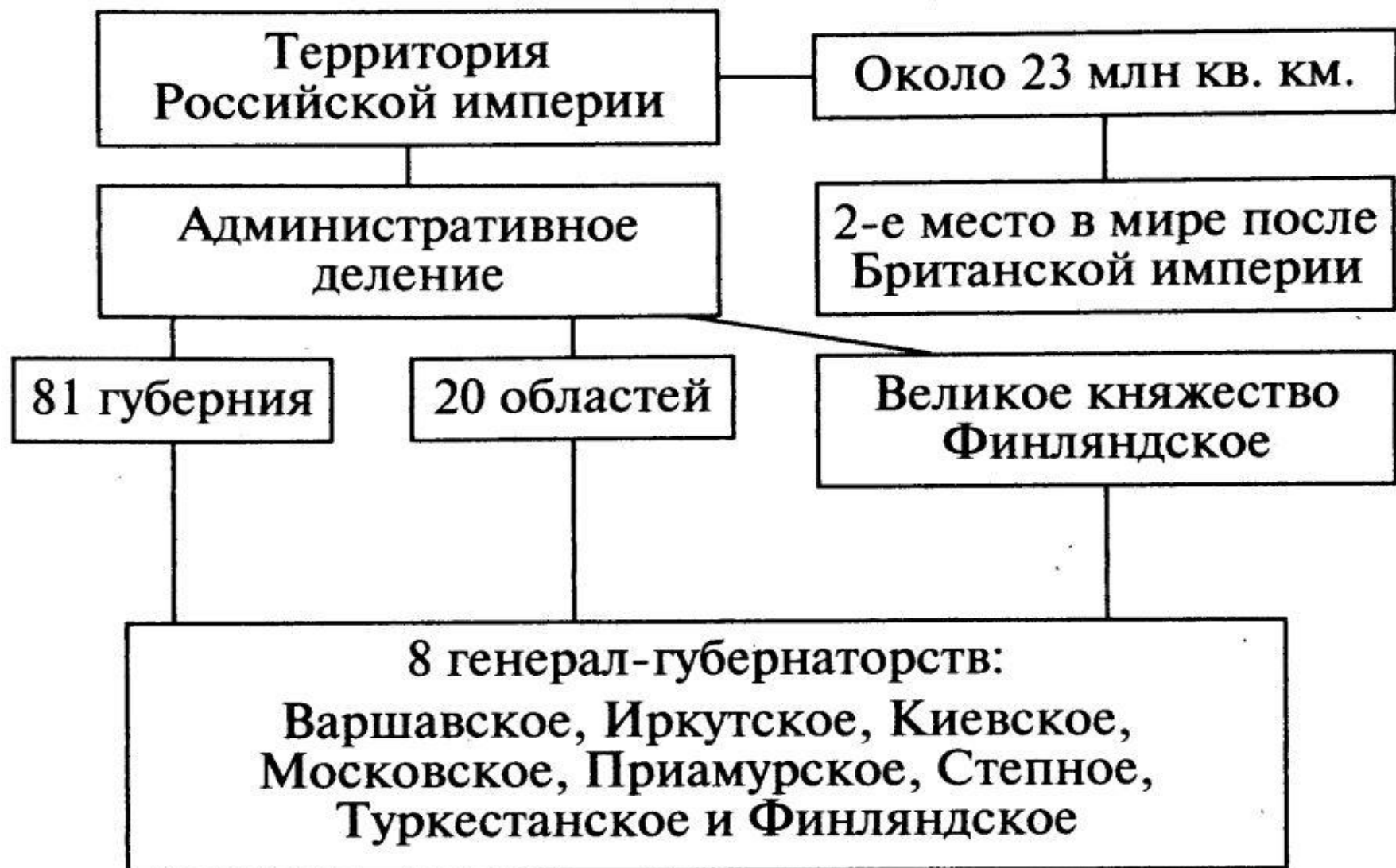
ОБОРОНА ПОРТ-АРТУРА 13.V—20.XII 1904г.



Территория.

- Российская империи - одна из крупнейших стран мира.
- Территория – более 22 млн. км² (почти 17% обитаемой суши; II место после Британской империи).

ТЕРРИТОРИАЛЬНО-АДМИНИСТРАТИВНОЕ УСТРОЙСТВО РОССИЙСКОЙ ИМПЕРИИ НА РУБЕЖЕ XIX–XX ВВ.



НАСЕЛЕНИЕ РОССИЙСКОЙ ИМПЕРИИ НА РУБЕЖЕ XIX—XX ВВ.



Население.

- Согласно переписи 1897 года – **128,2 млн.** человек (**III место** после Британской империи и Китая)
- **Многонациональная страна:** более 100 народов и народностей.
- **Поликонфессиональное государство:**
- Православие (Старообрядчество, католицизм и протестантизм);
- Ислам;
- Буддизм;
- Иудаизм;
- Язычество.

Особенности российской модернизации

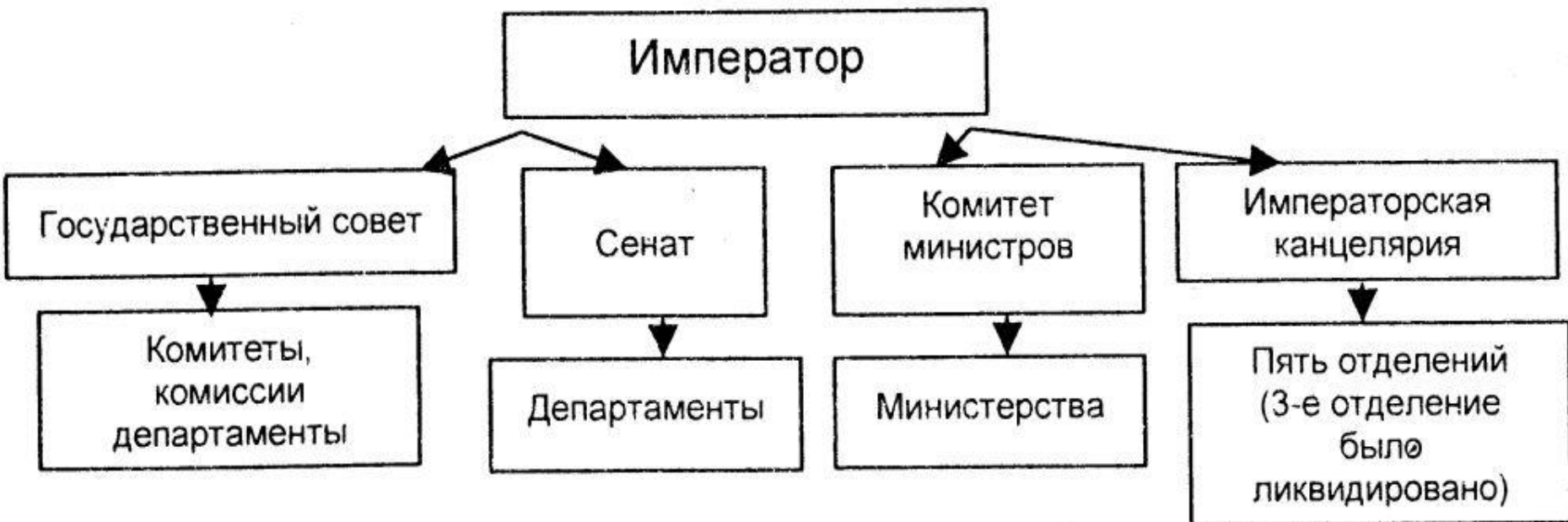
- Россия вступила на капиталистический путь развития относительно **поздно**;
- **2 эшелон** развития капитализма
- Модернизация носила **«догоняющий характер»**;
- Проходила по инициативе и под контролем государства
- В начале XX века охватила в основном те отрасли экономики, от которых зависело военное и политическое могущество страны.

ОСОБЕННОСТИ РОССИЙСКОЙ МОДЕРНИЗАЦИИ В НАЧАЛЕ XX В.



Политический строй.

- Россия – **самодержавная монархия**.
 - Вся власть (и законодательная, и исполнительная, и судебная) сосредотачивалась в руках императора
- Государственное управление на рубеже XIX – XX вв.**



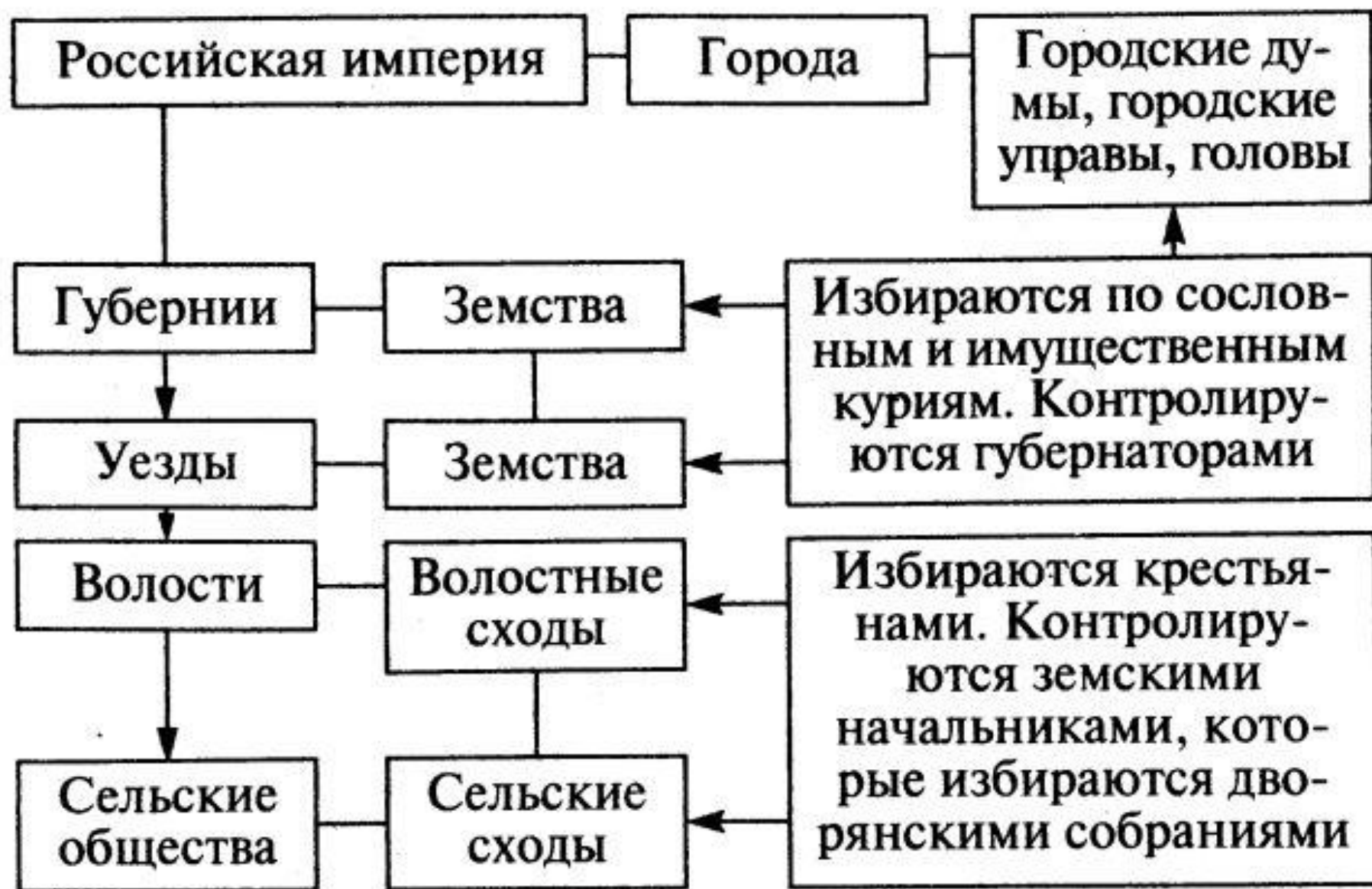
СИСТЕМА ВЫСШИХ ОРГАНОВ ГОСУДАРСТВЕННОЙ ВЛАСТИ ДО 1906 г.



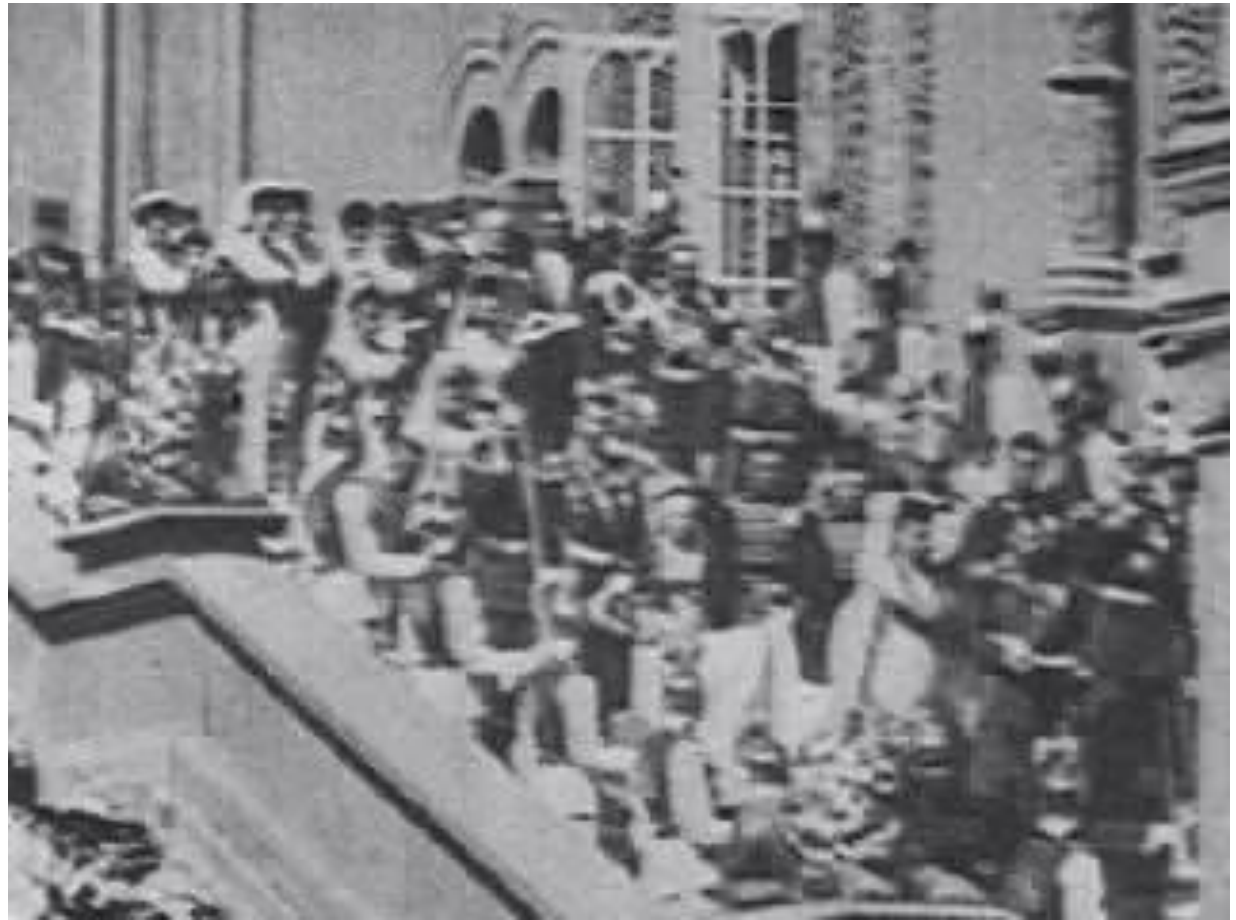
Местное управление



МЕСТНОЕ УПРАВЛЕНИЕ РОССИЙСКОЙ ИМПЕРИИ В НАЧАЛЕ XX в.



Николай II (1894-1917)



Император с семьей



СИМВОЛ

- Герб
- Флаг
- Гимн «Боже, царя храни».

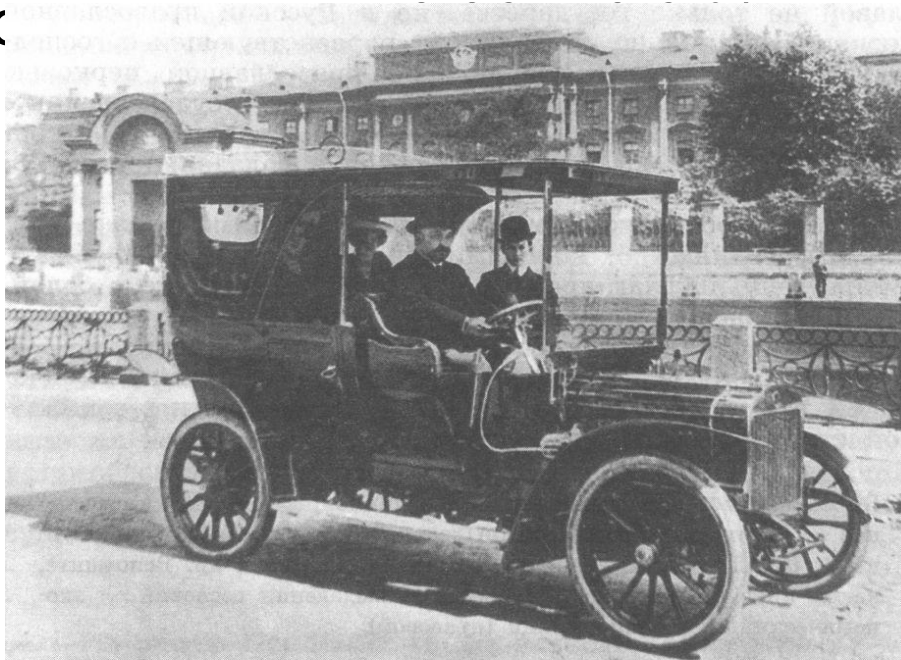


Внутренняя политика самодержавия

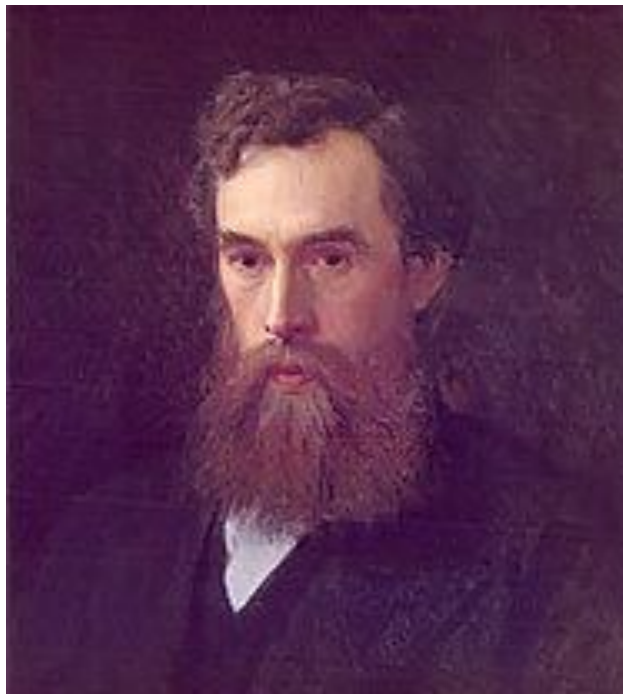


Социальная структура: буржуазия

- Наиболее **могущественный с экономической точки зрения** класс- **БУРЖУАЗИЯ** – социальный слой Российской империи, владевший собственностью на средства производства, то есть заводами и фабриками.
- Численный состав – **40 тыс. крупной и 400 тыс. средней**, что составляет **1%** населения.



Социальная структура: меценаты из буржуазии



ТРЕТЬЯКОВ Павел Михайлович
российский купец-предприниматель,
собиратель произведений отечественного
изо, основатель общедоступной частной
художественной галереи. Передал в дар
Москве коллекцию и здание, в которой она
размещалась

МОРОЗОВ Савва Тимофеевич
российский предприниматель,
оказавший финансовую помощь для
создания Московского
художественного театра



Социальная структура: рабочие



Количество: 13 млн. наемных рабочих, из них 2,8 млн. – потомственные рабочие, остальные – рабочие в первом поколении, как правило, выходцы из деревни.

Положение: см в учебнике стр. 8



Социальная структура: поместное дворянство

Дворянство – высшая социальная группа в России, которая постепенно утрачивало многовековую привилегию монопольного владения землёй.

В 1905 году более трети крупных поместий принадлежало недворянам. Лишь 3 % имений представляли собой образцовые хозяйства с применением сельскохозяйственных машин и наемного труда сельскохозяйственных рабочих.

1. 81% дворян владели участками, размер которых не превышал 20 десятин.

2. 25,8% дворян владели землями от 20 до 100 десятин.

3. В то же время 17% крупных помещиков владели 83% всего дворянского земельного фонда, а 155 крупнейших латифундистов — 36,2%.

4. К 1915 г. в залоге находилось 50 млн десятин помещичьей земли стоимостью свыше 4 млрд р.

5. С 1 января 1905 г. по 1 января 1915 г. общая площадь дворянских имений в Европейской России уменьшилась на 20%.

Социальная структура: крестьянство

- Шло имущественное **расслоение**.
Появились: **кулаки** (2-3 %), главным источником богатств которых были эксплуатация наемного труда, торговля и ростовщичество.
- **зажиточные крестьяне** (более 4 лошадей, столько же коров) – 15%;
- **Безлошадники** – 25 %;
- **Бедные** (отсутствие коровы) – до 10 %.

Проблемы:

- Малоземелье;
- Плата за освобождение от крепостной зависимости;
- Отсутствие прав;
- Телесные наказания;
- Контроль земских начальников.



Крестьяне, отправляющиеся в город на заработки.

Социальная структура: Интеллигенция.

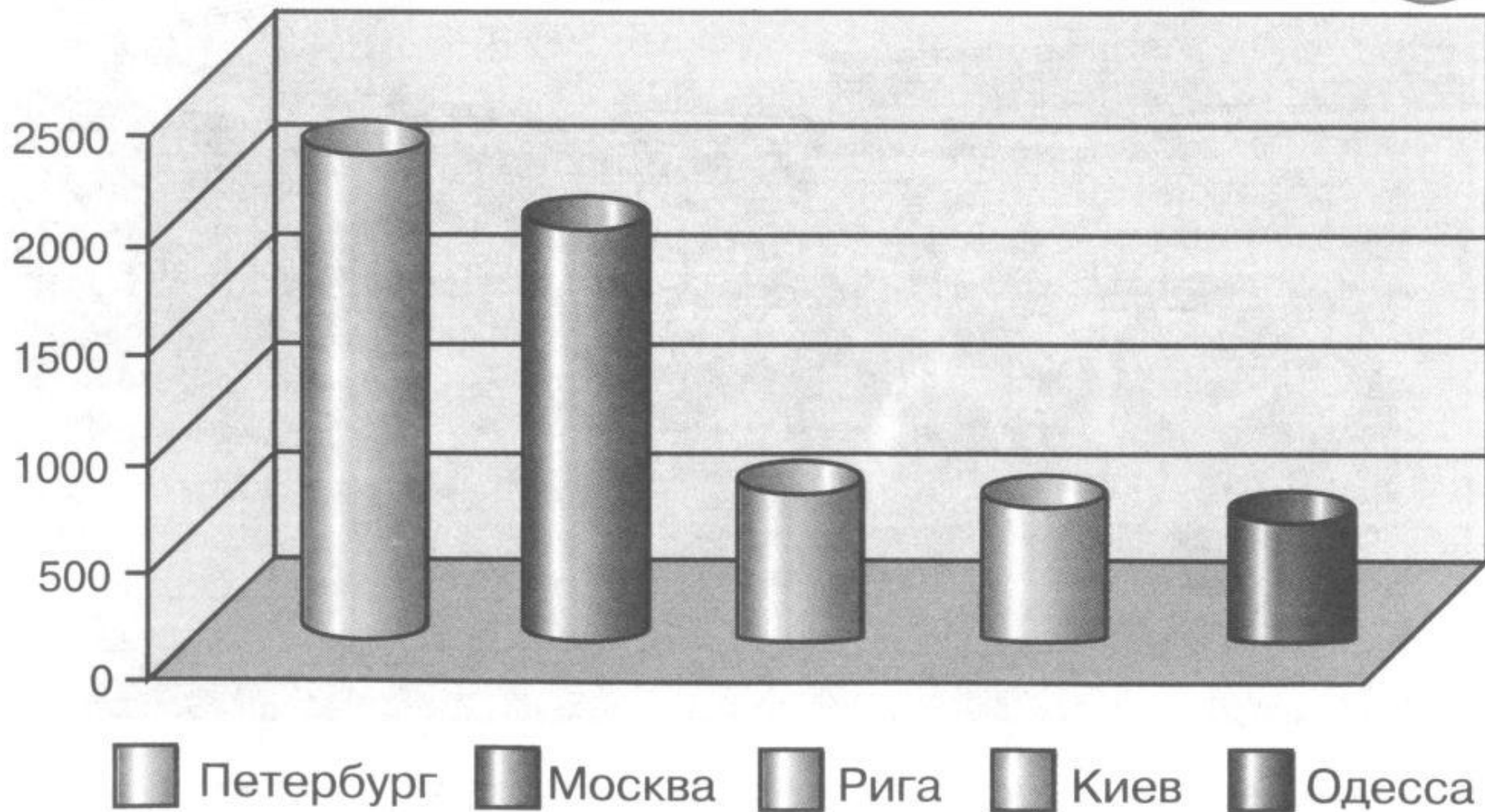
- Количество: около **870 тыс.**
- Умственный труд: ученые, преподаватели, врачи, адвокаты, журналисты, писатели, артисты и др.
- Играла важную роль в общественной жизни.

Образ жизни

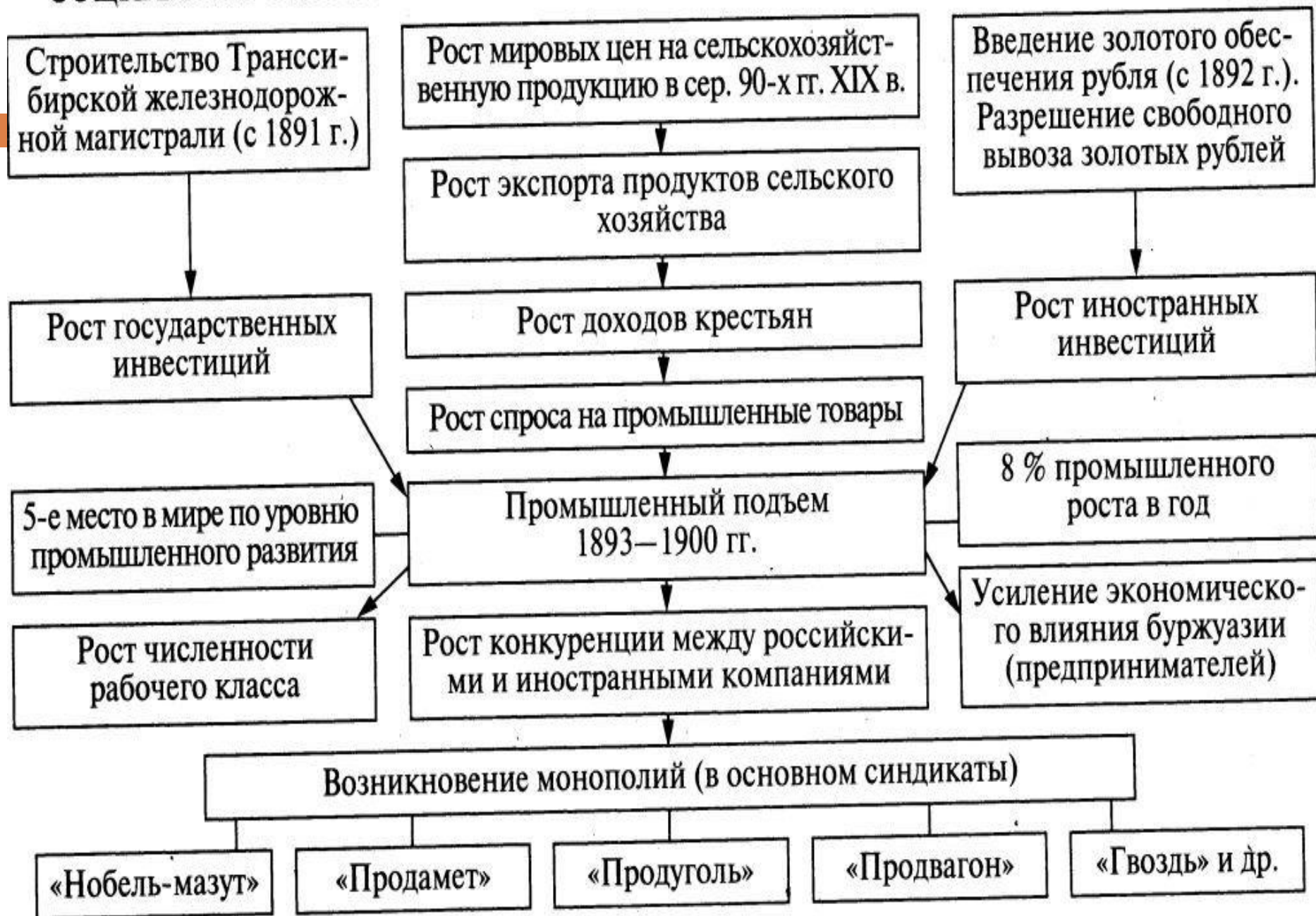
- Свыше **80 %** населения проживало **в сельской местности.**
- Рост городов (**урбанизация**)
- Две столицы: Петербург (более 2 млн.) и Москва (чуть меньше)
- См учебник стр. 11-12



Городское население России



СОЦИАЛЬНО-ЭКОНОМИЧЕСКОЕ РАЗВИТИЕ РОССИИ НА РУБЕЖЕ XIX—XX вв.



Формы
МОНОПОЛИЙ

ТРЕСТ — объединение, при котором предприятия теряют всякую самостоятельность, являясь частью отдельного гигантского производства.

КАРТЕЛЬ — объединение предприятий на условиях регулирования объема производства, сбыта продукции и найма рабочей силы. Экономическая и юридическая самостоятельность сохранялись.

СИНДИКАТ (основная форма монополий в России) — объединяет предприятия на условиях заказов, закупки сырья, сбыта. Сохранение производственной и потеря коммерческой самостоятельности.

*Первые
монополии
в России*

“Продамет”, “Трубопродажа” (с 1902)

“Продуголь”, “Медь”, “Продаруд” (с 1903-1907)

“Кровля” и “Бр.Нобель”

“Продвагон”, “Продпаровоз”



Объективная необходимость (социально-экономическая отсталость России) заставила Николая II сделать несмелые шаги буржуазных преобразований.

Поощрение развития тяжелой индустрии и железнодорожного транспорта

1895 г. Введение монополии государства на торговлю спиртными напитками как дополнительного источника доходов казны

1897 г. Денежная реформа. Укрепилась конвертируемость рубля.

1899 г. Освобождение ввозимого капитала от препятствий, что усилило приток инвестиций в промышленность

Основные меры экономической политики С.Ю.Витте (1892-1903)

1902 г. Создание "Особого совещания" при правительстве с целью разработки мер по реформированию деревни

Заклучение.

